

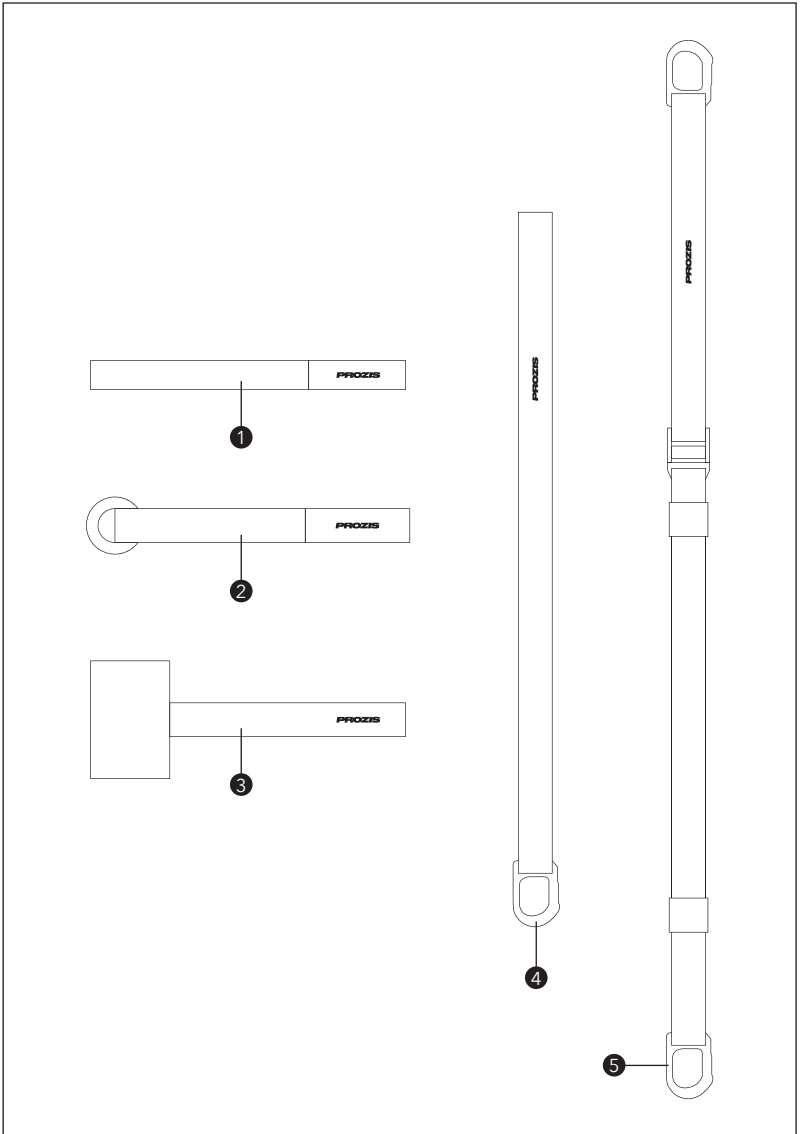
PROZIS

**TREK
2.0**

S U S P E N S I O N T R A I N I N G S E T

User Manual
Warranty Statement

V.1 10/2024



Language index


EN	4
FR	10
DE	17
IT	24
ES	30
PT	37

PROZIS is a registered trademark of PROZIS.COM, S.A.

PROZIS reserves the right to adjust or modify the product or any of the associated documentation in order to ensure its suitability for use, at any time and without prior notice.

NOTE: The most recent version of this product's user manual can be found at www.prozis.com/user-manuals

Legal compliance statement

 By means of this document, PROZIS declares that the TREX 2.0 is fully compliant with all the standards specified in the applicable legislation as well as other relevant clauses.

Prozis will always be available for any additional explanation through our customer support communication channels, available at www.prozis.com/support



The packaging that protects the device against transport damage is made from non-polluting materials that can be disposed of via local recycling bins. The recycling code is used to identify various materials for recycling. The code consists of the recycling logo, which is meant to reflect the recycling type, and a number that identifies the material.



The product and packaging materials are recyclable, dispose of it separately for better waste treatment. The Triman logo is valid in France only.

Safety warnings

Make sure to familiarize yourself with the product before preparing it for use and using it for the first time. To do so, carefully read the following instructions for use and the important safety notes. Use the product only as described and for its intended purposes. Keep these instructions in a safe place. Make sure to include all documentation when passing the product on to others.



DANGER! This symbol, when combined with the note Danger, means high risk. Failure to observe this warning may lead to injury to life and limb.



DANGER FOR CHILDREN AND PEOPLE WITH DISABILITIES

- Packing materials are not toys. Children must not play with the packing material. There is a risk of suffocation.
- This product is not intended to be used by people (including children) with physical,

sensory or mental impairments or lacking experience and knowledge, unless when they are supervised or instructed in the safe use of the product, and understand the risks involved.

- Children must not play with the device.
- Cleaning and user maintenance must not be performed by children without supervision.
- Keep the device out of the reach of children.



DANGER! **RISK OF INJURY!**

- Only use this product for its intended purpose. Misuse may lead to injury. Use this product according to these instructions only. Do not attempt to modify the product in any way.
- Check the equipment for worn or damaged parts before and after each use. Do not use it if it, or parts of it, are visibly damaged.
- Before using the device, check if all parts are securely fastened and tightened.
- Always consult your physician before beginning your workout program. Make sure you are physically fit to use it.
- Always remember to warm up before exercising and train according to your current fitness level. Overexertion and overtraining may lead to serious injuries. If you find yourself experiencing any discomfort, pain, weakness, or fatigue, stop training immediately and contact a physician.
- Incorrect training can cause injuries, so please make sure you are using the training equipment properly.
- To avoid pulled muscles, please warm up before training.
- Safe training requires ample room. Perform the exercises away from objects and other people to ensure everyone's safety. Before using the equipment, make sure your surroundings are free from any potential interference.
- Do not use the equipment near stairs or steps.
- Make sure that the training surface isn't slippery and ensure enough space around the device. We recommend a radius of at least 1.5 meters.
- Remove all sharp objects in the vicinity.
- The device can only be fastened to solidly constructed doors. Do not use sliding doors, glass doors, or light cabinet doors for assembly.
- Make sure that the door will withstand your weight. Risk of accident!
- The straps cannot be twisted or knotted. Risk of accident.
- Pregnant women should only use the equipment after consulting their physician.
- Do not exceed the maximum recommended load.
- This product is intended for personal use only. Do not use it for professional purposes.

User manual

PACKAGE CONTENTS

- 1 x TREX 2.0 - Suspension Training Set
- 1 x Quick Guide

PRODUCT OVERVIEW (SEE PAGE 2)

1. Padded Foot Straps
2. Rubber Handles
3. Door Anchor
4. Extension Strap
5. Fully Adjustable Set

Maintenance and cleaning

Do not use aggressive or abrasive cleaning agents or materials such as scouring milk or steel wool to clean the components. They can damage the upper surface of the appliance.

Gently wipe with a damp cloth or a paper towel.

Storage

When no longer using the product, store it in a dry environment, protected from dust and direct sunlight.

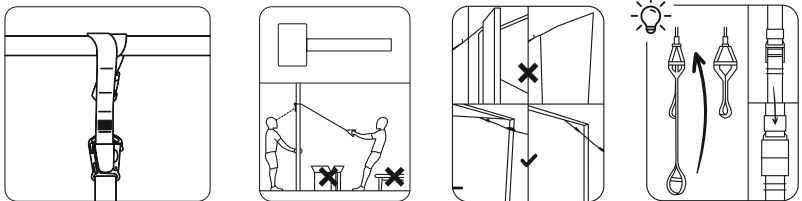
Store your equipment inside the original case provided.

INSTRUCTIONS

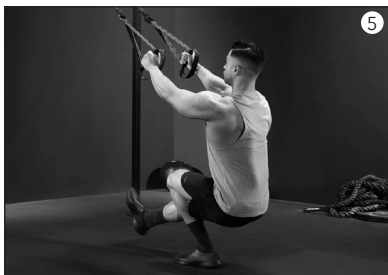
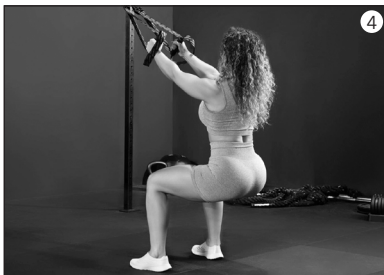
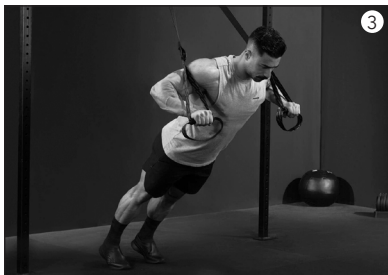
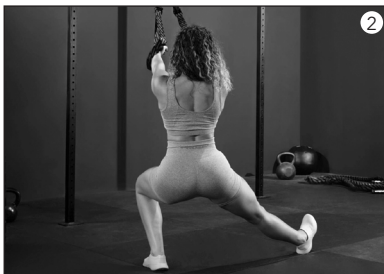
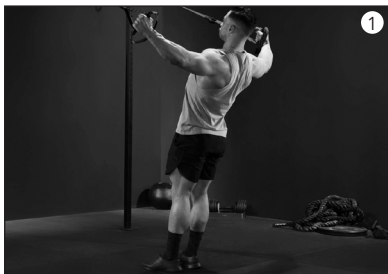
How to use

The TREX 2.0 was designed and produced to provide a different and versatile style of training. Given its characteristics, it can be used in a variety of places (such as at home, in the gym, or even outdoors) and is an excellent device for improving a range of physical abilities, including strength, stability, power, and general fitness. Furthermore, its adjustable straps allow you to vary the difficulty, making this equipment suitable for any fitness level.

The TREX 2.0 must be firmly anchored. Various anchor points are possible, such as a stable tree



branch, a beam, or a pull-up bar. You can also anchor it at home using the supplied door anchor.



Types of exercises:

1. Rear Delt Fly
2. Side Lunge
3. Chest Press
4. Squat
5. Pistol Squat
6. Bulgarian Split Squat

Warranty statement

All products commercialized by Prozis via www.prozis.com are covered by the warranty applicable to the purchase and sale of consumer goods.

GENERAL CONSIDERATIONS

This document contains the terms and conditions of Prozis' warranty for final consumers.

This warranty is valid exclusively for consumers who purchase the product for non-professional purposes.

WARRANTY PERIOD

Prozis guarantees the product is to remain free from material and production defects for a 3-year period, counting from the date of initial purchase by a consumer and respective delivery, or for longer if legally established by the applicable national law.

In the event that repair is required, this 3-year period is suspended during repair time.

CONSUMABLES

The gradual performance decrease caused by prolonged use of the product's consumable components, such as batteries, is not covered by this warranty unless the malfunction is caused by faulty design, materials or production.

HOW TO MAKE A CLAIM

If the need arises to exercise the rights conceded to you through this warranty, please contact Prozis customer service via the communication channels provided on the Prozis website, and follow the provided instructions or recommendations. Contact and technical assistance information is also provided at the end of this warranty.

Any claims made regarding this warranty will only be valid if proof of purchase is presented by the original customer. This proof of purchase may be the original invoice or receipt, as long as it includes information regarding the date of purchase and the product's model name.

WARRANTY REPAIRS

Any repairs made under this warranty cannot be made by third parties. This warranty does not apply to any repairs, or damage caused directly by such repairs, that have impacted or caused the damage that is the subject of the respective warranty claim.

EXCLUSIONS

The following situations are not covered by this warranty:

1. Any wear and tear of parts and components resulting from normal product use.
2. Cracks, dents, scratches, and other types of superficial damage that only affect the prod-

uct's appearance.

3. Any malfunction caused by inappropriate use of the product that does not comply with user manual instructions.
4. Use and storage of the product not complying with user manual instructions.
5. Opening of the product by a third party who is not authorized to proceed to its repair.
6. Altering or changing parts or components, whether internal or external.
7. Damage caused by battery leakage resulting from the breaking of any of its components, or from product misuse.
8. Malfunction or damage due to reasons that cannot be ascribed to the production or design of the product.
9. Use of the product in the context of a business, occupation or commerce.
10. Malfunction due to use that does not comply with the technical or security norms in force, or with user manual instructions.

The services provided by Prozis in order to repair or fix any fault or malfunction resulting from the verification of any of the aforementioned excluded situations will be subject to payment of labor, transport and component costs.

The customer shall bear all risks of loss and damage to the product during transportation to Prozis. This warranty will be void if the returned product arrives with labels or stickers that have been removed, damaged, tampered with or modified in any way.

LIMITED RESPONSIBILITY

Prozis cannot be held responsible for indirect damage or loss due to usage of the product.

WHAT TO DO?

To request warranty service, you must first contact Prozis customer service via the communication channels provided on the Prozis website, and follow the provided instructions and recommendations.

Send back the product inside its original packaging, including all accessories and documentation, to the following address:

PROZIS

Rua do Cais n° 198

4830-345 Póvoa de Lanhoso

Braga - Portugal

CONTACTS


Prozis is always available for additional clarification through their customer service communication channel at www.prozis.com/support

PROZIS est une marque déposée de PROZIS.COM, S.A.

PROZIS se réserve le droit d'ajuster ou de modifier le produit ou toute la documentation associée afin d'assurer son adéquation à l'utilisation, à tout moment et sans préavis.

REMARQUE : La dernière version du manuel d'utilisation de ce produit est disponible sur www.prozis.com/user-manuals

Déclaration de conformité légale

 Par le présent document, PROZIS déclare que le TREX 2.0 est entièrement conforme à toutes les normes spécifiées dans la législation applicable ainsi qu'aux autres clauses pertinentes.

Prozis sera toujours disponible pour toute explication supplémentaire par le biais des canaux de communication du service client, disponibles sur www.prozis.com/support



L'emballage qui protège l'appareil contre les dommages dus au transport est constitué de matériaux non polluants qui peuvent être déposés dans des conteneurs de recyclage locaux. Le code de recyclage est utilisé pour identifier divers matériaux à recycler. Le code se compose du logo de recyclage, censé refléter le type de recyclage, et d'un numéro qui identifie le matériau.



Le produit et les matériaux d'emballage sont recyclables, mettez-les au rebut séparément pour un meilleur traitement des déchets.

Avertissements de sécurité

Assurez-vous de vous familiariser avec le produit avant de le préparer et de l'utiliser pour la première fois. Pour ce faire, lisez attentivement les instructions d'utilisation suivantes et les consignes de sécurité importantes. Utilisez le produit uniquement tel que décrit et aux fins pour lesquelles il a été conçu. Conservez ces instructions en lieu sûr. Assurez-vous d'inclure toute la documentation lors de la transmission du produit à d'autres personnes.//



DANGER ! Ce symbole, lorsqu'il est associé à la note **Danger**, signifie un risque élevé. Le non-respect de cet avertissement peut entraîner des blessures corporelles et mortelles.



DANGER POUR LES ENFANTS ET LES PERSONNES HANDICAPÉES.

- Les matériaux d'emballage ne sont pas des jouets. Les enfants ne doivent pas jouer avec le matériel d'emballage. Il existe un risque d'étouffement.
- Ce produit peut être utilisé par des enfants de 8 ans et plus ainsi que par des personnes souffrant de handicaps physiques, sensoriels ou mentaux ou manquant d'expérience et de connaissances, lorsqu'elles sont supervisées ou qu'on leur apprend à utiliser le produit en toute sécurité et à comprendre les risques associés.
- Les enfants ne doivent pas jouer avec l'appareil.
- Le nettoyage et l'entretien ne doivent pas être effectués par des enfants sans surveillance.
- Gardez l'appareil hors de portée des enfants.



DANGER ! RISQUE DE BLESSURES

- N'utilisez ce produit que pour l'usage auquel il est destiné.
- Utilisez ce produit conformément à ces instructions uniquement.
- N'essayez en aucun cas de modifier le produit.
- Consultez toujours votre médecin avant de commencer votre programme d'entraînement. Assurez-vous d'être physiquement apte à l'utiliser.
- Avant et après chaque utilisation, vérifiez que l'équipement ne comporte pas de pièces usées ou endommagées. N'utilisez pas l'appareil si celui-ci, ou des parties de celui-ci, sont visiblement endommagés.
- Avant d'utiliser l'équipement, vérifiez que toutes les pièces sont solidement fixées et serrées.
- N'oubliez pas de toujours s'échauffer avant de faire de l'exercice et de t'entraîner, en fonction de ton niveau de forme physique actuel. Le surmenage et le surentraînement peuvent entraîner des blessures graves. Si tu ressens une gêne, une douleur, une faiblesse ou de la fatigue, arrête immédiatement l'entraînement et contacte un médecin.
- Un entraînement incorrect peut causer des blessures, veuillez donc vous assurer d'utiliser correctement l'équipement d'entraînement.
- Pour éviter les claquages, veuillez vous échauffer avant l'entraînement.
- Assurez-vous que la surface d'entraînement n'est pas glissante et qu'il y a suffisamment d'espace autour de l'équipement. Nous recommandons un rayon d'au moins 1,5 mètre.
- N'utilisez pas l'équipement à proximité d'escaliers ou de marches.
- Retirez tous les objets pointus à proximité.
- L'appareil ne peut être fixé qu'à des portes solides. Ne l'utilisez pas sur des portes coulissantes, des portes en verre ou des portes d'armoires fragiles.
- Assurez-vous que la porte supportera votre poids. Risque d'accident !
- Les sangles ne doivent pas être tordues ou nouées. Risque d'accident !
- Les femmes enceintes ne doivent utiliser l'équipement qu'après avoir consulté leur médecin.
- Ne dépassez pas la charge maximale recommandée.
- Ce produit est destiné à un usage personnel uniquement. Ne l'utilisez pas à des fins professionnelles.

Manuel d'Utilisation

DANS LA BOÎTE

- 1 x TREX 2.0 - Kit d'Entraînement en Suspension
- 1 x Guide rapide

DESCRIPTION DU PRODUIT (VOIR PAGE 2)

1. Sangles de pieds rembourrées
2. Poignées en caoutchouc
3. Ancrage de porte
4. Sangle d'extension
5. Kit entièrement réglable

Entretien et nettoyage

N'utilisez pas de produits de nettoyage agressifs ou abrasifs ni de matériaux tels que du lait à récurer ou de la paille de fer pour nettoyer les composants. Ils peuvent endommager la surface supérieure de l'appareil.

Essayez délicatement avec un chiffon humide ou un essuie-tout.

Stockage

Lorsque vous n'utilisez plus le produit, stockez-le dans un environnement sec, à l'abri de la poussière et de la lumière directe du soleil.

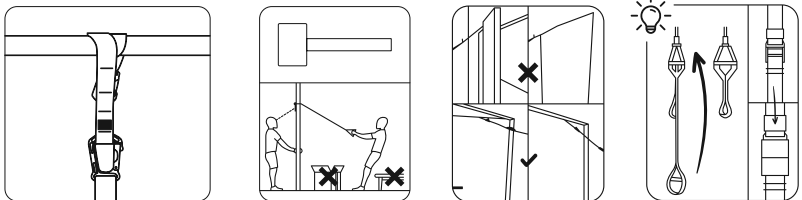
Rangez votre matériel dans l'emballage d'origine fourni.

INSTRUCTIONS

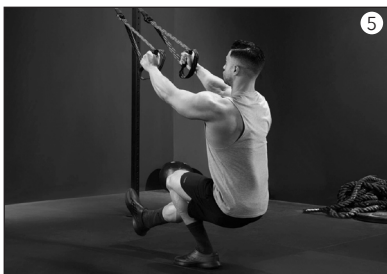
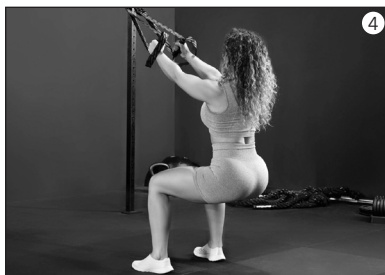
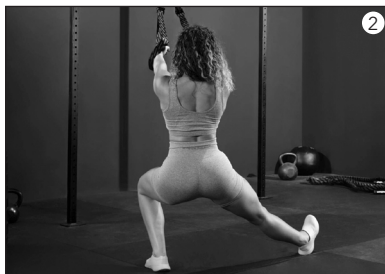
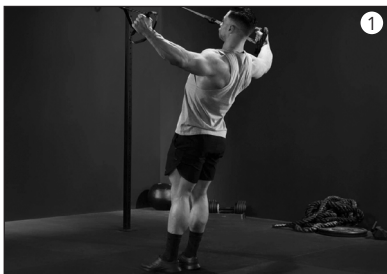
Comment utiliser

TREX 2.0 a été conçu et produit pour offrir un style d'entraînement différent et polyvalent. Grâce à ses caractéristiques, il peut être utilisé dans divers endroits (à la maison, en salle de sport ou même à l'extérieur) et constitue un excellent accessoire pour améliorer diverses capacités physiques telles que la force, la stabilité, la puissance et la condition physique générale. De plus, ses sangles réglables permettent de varier la difficulté, ce qui rend cet équipement adapté à tous les niveaux de forme physique.

TREX 2.0 doit être solidement ancré. Différents points d'ancrage sont possibles, comme une branche d'arbre stable, une poutre ou une barre de traction. Vous pouvez également l'ancrer à la maison en utilisant l'ancrage de porte fourni.



Types d'exercices :



1. Oiseau
2. Fente latérale
3. Presse à pectoraux
4. Squat
5. Squat sur une jambe
6. Squat bulgare

Déclaration de garantie

Tous les produits électriques et électroniques commercialisés par Prozis via www.prozis.com sont couverts par la garantie applicable à l'achat et à la vente de biens de consommation.

CONSIDÉRATIONS GÉNÉRALES

Ce document contient les conditions générales de la garantie de Prozis pour les consommateurs finaux.

Cette garantie s'applique exclusivement aux consommateurs qui achètent le produit à des fins non professionnelles.

PÉRIODE DE GARANTIE

Prozis garantit que le produit est exempt de défauts de matériel et de production pendant une période de 3 ans, à compter de la date d'achat initial par le consommateur et de la livraison respective, ou pendant une période plus longue si elle est légalement établie par la législation nationale applicable.

En cas de réparation, cette période de 3 ans est suspendue pendant la durée de la réparation.

CONSOMMABLES

La diminution progressive des performances causée par l'utilisation prolongée des composants consommables du produit, tels que les piles/batteries, n'est pas couverte par cette garantie, sauf si le dysfonctionnement est dû à un défaut de conception, de matériaux ou de production.

COMMENT FAIRE UNE RÉCLAMATION

En cas de besoin d'exercer les droits qui vous sont concédés par la présente garantie, veuillez communiquer avec le service clients de Prozis via les canaux de communication fournis sur le site de Prozis et suivre les instructions ou recommandations fournies. Les informations de contact et d'assistance technique sont également fournies à la fin de cette garantie.

Toute réclamation relative à cette garantie ne sera valable que sur présentation d'une preuve d'achat par le client d'origine. Cette preuve d'achat peut être l'original de la facture ou du reçu, pourvu qu'elle comprenne des renseignements sur la date d'achat et le nom du modèle du produit.

RÉPARATIONS SOUS GARANTIE

Toute réparation effectuée dans le cadre de cette garantie ne peut être effectuée par des tiers. Cette garantie ne s'applique pas aux réparations ou aux dommages causés directement par ces réparations, qui ont affecté ou causé les dommages faisant l'objet de la respective réclamation sous garantie.

EXCLUSIONS

Les situations suivantes ne sont pas couvertes par cette garantie :

1. Toute usure des pièces et composants résultant d'une utilisation normale du produit.
2. Fissures, bosses, éraflures et autres types de dommages superficiels qui n'affectent que l'apparence du produit.
3. Tout dysfonctionnement causé par une utilisation inappropriée du produit non conforme aux instructions du manuel d'utilisation.
4. Utilisation et stockage du produit non conformes aux instructions du manuel d'utilisation.
5. Ouverture du produit par un tiers qui n'est pas autorisé à procéder à sa réparation.
6. Modification ou changement de pièces ou de composants, qu'ils soient internes ou externes.
7. Dommages causés par une fuite de batterie résultant de la rupture de l'un de ses composants ou d'une mauvaise utilisation du produit.
8. Dysfonctionnement ou dommages dus à des raisons qui ne peuvent être imputées à la production ou à la conception du produit.
9. Utilisation du produit dans le contexte d'un business, d'une profession ou d'un commerce.
10. Dysfonctionnement dû à une utilisation non conforme aux normes techniques ou de sécurité en vigueur, ou aux instructions du manuel d'utilisation.

Les services fournis par Prozis afin de réparer ou dépanner tout défaut ou dysfonctionnement résultant de la vérification de l'une des situations exclues susmentionnées seront soumis au paiement de frais de main-d'œuvre, de transport et de composants.

Le client supporte tous les risques de perte et d'endommagement du produit pendant le transport vers Prozis. Cette garantie sera annulée si le produit retourné est accompagné d'étiquettes ou d'autocollants qui ont été enlevés, endommagés, altérés ou modifiés de quelque façon que ce soit.

RESPONSABILITÉ LIMITÉE

Prozis ne peut être tenue responsable des dommages indirects ou des pertes dues à l'utilisation du produit.

QUE FAIRE ?

Pour demander le service de garantie, vous devez d'abord contacter le service clients de Prozis via les canaux de communication fournis sur le site de Prozis, et suivre les instructions et recommandations fournies.

Renvoyer le produit dans son emballage d'origine, y compris tous les accessoires et la documentation, à l'adresse suivante :

PROZIS
 Rua do Cais n° 198
 4830-345 Póvoa de Lanhoso
 Braga - Portugal

FR

CONTACTS


Prozis est toujours disponible pour des éclaircissements supplémentaires via les canaux de communication du service clients sur www.prozis.com/support

PROZIS ist eine eingetragene Marke von PROZIS.COM, S.A.


PROZIS behält sich das Recht vor, jederzeit und ohne vorherige Ankündigung, Anpassungen oder Änderungen am Produkt oder der damit verbundenen Dokumentation vorzunehmen, um die Gebrauchstauglichkeit des Produkts sicherzustellen.


HINWEIS: Die aktuellste Version dieser Bedienungsanleitung steht auf www.prozis.com/user-manuals zur Verfügung.

Gesetzliche Konformitätserklärung

 Durch dieses Dokuments erklärt PROZIS, dass der TREX 2.0 vollständig mit allen in der geltenden Rechtsvorschrift festgelegten Standards sowie anderen maßgeblichen Bestimmungen konform ist.


Für jede weitere Erklärung steht Prozis immer über seine Kundendienst-Kommunikationskanäle unter www.prozis.com/support zur Verfügung.

 Die Verpackung, die das Gerät vor Transportschäden schützt, ist aus umweltfreundlichen Materialien hergestellt, die in örtlichen Recyclingbehältern entsorgt werden können. Der Recyclingcode dient zur Identifizierung verschiedener Materialien zum Recycling. Der Code besteht aus dem Recycling-Logo, das die Recyclingart widerspiegeln soll, und einer Nummer, die das Material identifiziert.

 Das Produkt und die Verpackungsmaterialien sind recycelbar. Zur besseren Abfallbehandlung separat entsorgen. Das Triman-Logo ist nur in Frankreich gültig.

Sicherheitswarnungen

Machen Sie sich unbedingt mit dem Produkt vertraut, bevor Sie es für den Gebrauch vorbereiten und zum ersten Mal verwenden. Lesen Sie dazu die folgende Gebrauchsanweisung und die wichtigen Sicherheitshinweise sorgfältig durch. Verwenden Sie das Produkt nur wie beschrieben und für den vorgesehenen Zweck. Bewahren Sie diese Anleitung sorgfältig auf. Legen Sie unbedingt alle Unterlagen bei, wenn Sie das Produkt an andere weitergeben.

 **GEFAHR!** Dieses Symbol in Kombination mit dem Hinweis **Gefahr** weist auf ein hohes Risiko hin. Wenn diese Warnung nicht beachtet wird, kann dies zu Verletzung der Gliedmaßen und zu Lebensgefahr führen.

 **GEFAHR FÜR KINDER UND MENSCHEN MIT BEHINDERUNG**

- Verpackungsmaterialien sind kein Kinderspielzeug. Kinder dürfen nicht damit spielen, da Erstickungsgefahr besteht.
- Dieses Gerät kann von Kindern im Alter ab 8 Jahren und von Personen mit eingeschränkten physischen, sensorischen oder geistigen Fähigkeiten oder mangelnder Erfahrung und/oder Wissen verwendet werden, wenn diese unter Beaufsichtigung stehen oder sie Anweisungen bezüglich der sicheren Verwendung des Geräts erhalten haben und die Risiken verstanden haben.
- Kinder dürfen nicht mit dem Produkt spielen.
- Die Reinigung und Wartung sollte nicht von unbeaufsichtigten Kindern durchgeführt werden.
- Halten Sie das Gerät von Kindern fern.



GEFAHR! VERLETZUNGSRISIKO

- Verwenden Sie dieses Produkt nur für den vorgesehenen Zweck. Missbrauch kann zu Verletzungen führen. Verwenden Sie dieses Produkt nur gemäß dieser Anleitung. Versuchen Sie nicht, das Produkt in irgendeiner Weise zu verändern.
- Überprüfen Sie das Trainingsgerät vor und nach jeder Anwendung auf abgenutzte oder beschädigte Teile. Das Gerät bitte nicht verwenden, wenn es selbst oder Teile davon sichtbar beschädigt sind.
- Überprüfen Sie vor der Benutzung des Geräts, ob alle Teile sicher befestigt und festgezogen sind.
- Konsultieren Sie immer Ihren Arzt, bevor Sie mit Ihrem Trainingsprogramm beginnen. Stellen Sie sicher, dass Sie für die Nutzung körperlich fit sind.
- Denken Sie immer daran, sich vor dem Training aufzuwärmen und entsprechend Ihrem aktuellen Fitnessniveau zu trainieren. Überanstrengung und zu viel Training können zu schweren Verletzungen führen. Wenn Sie Beschwerden, Schmerzen, Schwäche oder Müdigkeit verspüren, brechen Sie das Training sofort ab und wenden sich an einen Arzt.
- Falsches Training kann Verletzungen verursachen, daher stellen Sie bitte sicher, dass Sie das Trainingsgerät richtig verwenden.
- Um Muskelzerrungen zu vermeiden, wärmen Sie sich bitte vor dem Training auf.
- Sicheres Training erfordert ausreichend Platz. Führen Sie die Übungen fern von Gegenständen und anderen Personen durch, um die Sicherheit aller zu gewährleisten. Stellen Sie vor der Verwendung des Geräts sicher, dass Ihre Umgebung frei von möglichen Störungen ist.
- Verwenden Sie das Gerät nicht in der Nähe von Treppen oder Stufen.
- Stellen Sie sicher, dass die Trainingsfläche nicht rutschig ist und genügend Platz um das Gerät herum vorhanden ist. Wir empfehlen einen Radius von mindestens 1,5 Metern.
- Entfernen Sie alle scharfen Gegenstände in der Nähe.
- Das Gerät kann nur an solid konstruierten Türen befestigt werden. Verwenden Sie keine Schiebetüren, Glastüren oder leichte Schranktüren zur Montage.
- Stellen Sie sicher, dass die Tür Ihr Gewicht aushält. Unfallgefahr!
- Die Gurte dürfen nicht verdreht oder verknotet werden. Unfallgefahr!
- Schwangere sollten das Gerät nur nach Rücksprache mit ihrem Arzt verwenden.
- Überschreiten Sie nicht die maximal empfohlene Belastung.
- Dieses Produkt ist nur für den privaten Gebrauch bestimmt. Nicht für professionelle Zwecke verwenden.

Bedienungsanleitung

LIEFERUMFANG

- 1 x TREX 2.0 - Schlingentrainer-Set
- 1 x Kurzanleitung

PRODUKTBESCHREIBUNG (SIEHE SEITE 2)

1. Gepolsterte Fußschlaufen
2. Gummigriffe
3. Türanker
4. Verlängerungsgurt
5. Vollständig verstellbares Set

Wartung und Reinigung

Bei der Reinigung der Bauteile keine aggressiven oder scheuernden Reinigungsmittel oder Materialien wie Scheuermilch oder Stahlwolle verwenden. Diese können die Geräteoberfläche beschädigen.

Vorsichtig mit einem feuchten Tuch oder einem Papiertuch abwischen.

Lagerung

Wenn Sie das Produkt nicht mehr verwenden, bewahren Sie es an einem trockenen Ort auf, der vor Staub und direkter Sonneneinstrahlung geschützt ist.

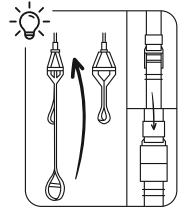
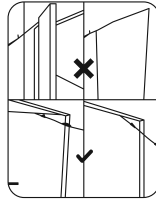
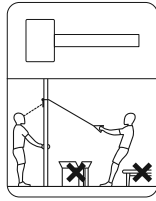
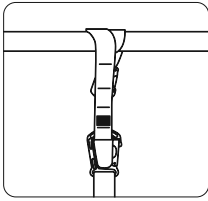
Bewahren Sie Ihre Ausrüstung in der mitgelieferten Originalverpackung auf.

GEBRAUCHSANWEISUNG

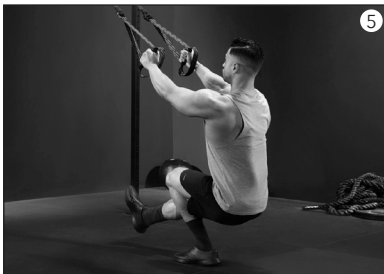
Anwendung

Der TREX 2.0 wurde entwickelt und hergestellt, um ein vielseitiges und unterschiedliches Trainingsstil zu bieten. Aufgrund seiner Eigenschaften kann er an verschiedenen Orten verwendet werden (z.B. zu Hause, im Fitnessstudio oder sogar im Freien) und ist ein hervorragendes Gerät zur Verbesserung einer Vielzahl körperlicher Fähigkeiten, einschließlich Kraft, Stabilität, Power und allgemeiner Fitness. Darüber hinaus ermöglichen die verstellbaren Gurte, den Schwierigkeitsgrad zu variieren, wodurch dieses Gerät für jedes Fitnesslevel geeignet ist.

Der TREX 2.0 muss fest verankert sein. Verschiedene Befestigungspunkte sind möglich, wie ein stabiler Ast, ein Balken oder eine Klimmzugstange. Sie können ihn auch zu Hause mit dem mitgelieferten Türanker befestigen.



Übungen:



1. Umgekehrtes Seitheben
2. Seitlicher Ausfallschritt
3. Brustpresse
4. Kniebeuge
5. Pistolenkniebeuge
6. Bulgarische Ausfallschritte

Gewährleistungsbestimmung

Alle Produkte, die von Prozis via www.prozis.com vermarktet werden, fallen unter die Gewährleistung, die auf Verbrauchergeschäfte Anwendung findet.

ALLGEMEINES

Dieses Dokument enthält die Bedingungen der Gewährleistung von Prozis für Endkunden. Diese Gewährleistung gilt ausschließlich für Kunden, die Produkte für nichtgewerbliche Zwecke kaufen.

LAUFZEIT DER GEWÄHRLEISTUNG

Prozis garantiert, dass ein Produkt 3 Jahre lang keine Material- und Herstellungsmängeln vorweist. Die Laufzeit beginnt ab dem Kaufdatum des Kunden und die jeweilige Zustellung, kann aber auch länger gelten, falls dies gesetzlich durch das anwendbare nationale Recht festgelegt wurde.

Im Fall, dass eine Reparatur nötig ist, wird die 3-Jahre-Laufzeit während der Reparaturzeit suspendiert.

VERBRAUCHSMATERIALIEN

Eine allmähliche Leistungsabnahme als Resultat eines längeren Gebrauchs der Verbrauchsmaterialien des Produktes, wie beispielsweise Akkus, wird nicht durch die Gewährleistung abgedeckt, es sei denn, die Fehlfunktion wurde durch einen Fehler in der Konstruktion, der Materialien oder der Herstellung verursacht.

WIE WERDEN ANSPRÜCHE GELTEND GEMACHT

Wenn es nötig ist, die durch diese Gewährleistung erteilten Rechte wahrzunehmen, kontaktieren Sie bitte den Prozis Kundenservice durch die auf der Prozis-Webseite zur Verfügung stehenden Kommunikationskanäle und folgen Sie den dort stehenden Anweisungen oder Empfehlungen. Kontaktinformationen und Informationen zum technischen Support stehen ebenfalls am Ende dieser Gewährleistung.

Jegliche Ansprüche, die bezüglich dieser Gewährleistung geltend gemacht werden, werden erst gültig, wenn der Kaufbeleg durch den ursprünglichen Kunden präsentiert wird. Dieser Kaufbeweis kann die originale Rechnung oder Quittung sein, solange es die Informationen bezüglich des Kaufdatums und des Namens des Produktmodells enthält.

GEWÄHRLEISTUNGSREPARATUREN

Jegliche Reparaturen, die im Rahmen dieser Gewährleistung getätigt wurden, können nicht durch Dritte gemacht werden. Von jeglicher Gewährleistung ausgeschlossen sind Reparaturen oder Schäden, die Resultat aus solchen Reparaturen durch Dritte und durch Dritte beeinflusst oder verursacht wurden.

AUSNAHMEN

Folgende Situationen werden von jeglicher Gewährleistung ausgeschlossen:

1. Jegliche Verschleißerscheinungen von Teilen und Bestandteilen, die durch die normale Produktverwendung entstehen.
2. Risse, Dellen, Kratzer und andere Arten von Oberflächenschäden, die nur das Aussehen des Produktes beeinträchtigen.
3. Jegliche Fehlfunktion, die durch die unsachgemäße Produktverwendung, d.h. die den Anweisungen der Bedienungsanleitung nicht entspricht, entsteht.
4. Wenn die Verwendung und Aufbewahrung des Produktes nicht den Anweisungen der Bedienungsanleitung entspricht.
5. Die Öffnung des Produkts durch eine dritte Partei, die nicht autorisiert ist, diese Reparatur zu tätigen.
6. Das Bearbeiten oder Ändern von Teilen oder Komponenten, seien sie von Innen oder von Außen.
7. Durch auslaufende Batterieflüssigkeit verursachte Schäden, die wiederum durch materielle Schäden an den Komponenten oder durch den Missbrauch des Produktes entstanden sind.
8. Eine Fehlfunktion oder ein Schaden, der nicht auf die Herstellung oder das Design des Produktes zurückgeführt werden kann.
9. Die Verwendung des Produktes im Rahmen einer Geschäftstätigkeit, einer Beschäftigung oder eines Handels.
10. Eine Fehlfunktion aus Gründen, die nicht den geltenden technischen Normen oder Sicherheitsnormen, oder nicht den Anweisungen der Bedienungsanleitung entsprechen.

Treten diese oben genannten Situationen ein, fallen für die durch Prozis gebotenen Dienste zum Reparieren von Defekten oder Fehlfunktionen, und die Kosten für die Reparaturarbeiten, den Transport und Ersatzteile werden dem Kunden in Rechnung gestellt.

Der Kunde trägt alle Risiken für den Verlust und die Schädigung des Produktes im Laufe des Transportes zu Prozis. Der Gewährleistungsanspruch erlischt, falls das Produkt mit Etiketten oder Aufklebern abgegeben wird, die entfernt, geschädigt, geändert oder auf sonstige Weise modifiziert wurden.

BESCHRÄNKTE HAFTUNG

Prozis kann nicht für die indirekte Schädigung oder den Verlust durch die Verwendung des Produktes verantwortlich gemacht werden.

WAS MUSS GEMACHT WERDEN?

Um die Gewährleistungsansprüche gelten zu machen, sollten Sie zuerst den Prozis Kunden-

service, durch die auf der Webseite von Prozis zur Verfügung stehenden Kommunikationskanäle, kontaktieren und allen zur Verfügung stehenden Anweisungen und Empfehlungen folgen.

Senden Sie das Produkt in der Originalverpackung, inklusive dem ganzen Zubehör und den Unterlagen, an die folgende Adresse zurück:

PROZIS
Rua do Cais n° 198
4830-345 Póvoa de Lanhoso
Braga - Portugal

KONTAKTE


Der Prozis-Kundenservice steht Ihnen jederzeit für weitere Erläuterungen durch die auf der Webseite stehenden Kommunikationskanäle www.prozis.com/support zur Verfügung.

PROZIS è un marchio registrato di proprietà di PROZIS.COM, S.A.

PROZIS si riserva il diritto di adattare o modificare, in qualsiasi momento e senza alcun preavviso, il prodotto o qualsiasi documentazione ad esso associata, per poterne assicurare l'idoneità all'uso.

NOTA: La versione più recente del manuale d'istruzioni di questo prodotto è disponibile sul sito www.prozis.com/user-manuals

Dichiarazione di conformità legale

 Per mezzo di questo documento, PROZIS dichiara che il TREX 2.0 è pienamente conforme a tutte le norme specificate dalla legislazione in vigore, così come a tutte le clausole rilevanti.

Prozis sarà sempre disponibile a prestare qualsiasi ulteriore chiarimento tramite i suoi canali di comunicazione di assistenza al cliente, disponibili sul sito <http://www.prozis.com/support>



La confezione che protegge il dispositivo dagli eventuali danni provocati dal trasporto è fatta di materiali non inquinanti completamente riciclabili. Il codice di riciclaggio viene utilizzato per identificare i diversi materiali per lo smaltimento differenziato. Il codice consiste nel logo del riciclaggio, pensato per illustrare il tipo di riciclaggio, e in un numero che identifica il materiale.



Questo prodotto ed i materiali di imballaggio sono riciclabili. Smaltire separatamente per un miglior trattamento dei rifiuti. Il logo Triman è valido solamente in Francia.

Avvertenze di sicurezza

Assicurarsi di prendere confidenza con il prodotto prima di prepararlo per l'uso e utilizzarlo per la prima volta. Per fare ciò, leggere attentamente le presenti istruzioni per l'uso e le importanti avvertenze di sicurezza. Usare il prodotto solo come descritto e per gli usi ai quali è destinato. Tenere queste istruzioni in un luogo sicuro. Assicurarsi di includere tutta la documentazione nel caso in cui si dia il prodotto a qualcun altro.



PERICOLO! Questo simbolo, quando seguito dalla nota **Pericolo**, indica un rischio elevato. Il mancato rispetto di questa avvertenza può comportare lesioni fisiche o persino mortali.



PERICOLO PER BAMBINI E PERSONE CON DISABILITÀ

- Il materiale d'imballaggio non è un giocattolo. I bambini non devono giocare con il materiale d'imballaggio a causa dell'esistenza del rischio di soffocamento.
- Questo prodotto può essere usato da bambini di età superiore agli 8 anni e da persone con disabilità di natura fisica, sensoriale o mentale o comunque senza un'adeguata esperienza e conoscenza, se sotto supervisione o se hanno ricevuto istruzioni sull'utilizzo sicuro del prodotto e ne comprendono i possibili rischi.
- I bambini non devono giocare con il prodotto.
- Pulizia e manutenzione non devono essere eseguite da bambini senza supervisione.
- Tenere il prodotto fuori dalla portata dei bambini.



PERICOLO! RISCHIO DI LESIONI

- Utilizzare il prodotto solamente per l'uso al quale è destinato. Un uso improprio può comportare lesioni. Usare il prodotto solamente come indicato dalle presenti istruzioni. Non provare a modificare il prodotto in alcun modo.
- Consultare un medico prima di iniziare un programma di allenamento. Assicurarsi di essere fisicamente idonei per l'uso.
- Ricordarsi sempre di effettuare il riscaldamento prima dell'esercizio fisico e di allenarsi rispettando il proprio livello di forma. Sforzi o allenamenti eccessivi possono comportare lesioni gravi. In caso di malessere, dolore, debolezza o spossatezza, interrompere immediatamente l'allenamento e contattare un medico.
- Non provare a modificare il prodotto in alcun modo.
- Prima e dopo ogni utilizzo, controllare che il dispositivo non presenti parti usurate o danneggiate. Non utilizzare se danneggiato.
- Prima di utilizzare il dispositivo, controllare che tutte le parti siano saldamente fissate e ben strette.
- Un allenamento scorretto può causare infortuni. Assicurarsi di utilizzare l'attrezzatura in modo corretto.
- Al fine di evitare stiramenti muscolari, effettuare il riscaldamento prima di allenarsi.
- Assicurarsi che la superficie di allenamento non sia scivolosa e concedersi abbastanza spazio intorno al dispositivo. È raccomandato un raggio di almeno 1,5 metri.
- Non utilizzare il dispositivo vicino a scale o scalini.
- Rimuovere tutti gli oggetti appuntiti nelle vicinanze.
- Il dispositivo può essere fissato solo a porte solide e robuste. Non utilizzare su porte scorrevoli, porte in vetro o porte di armadi leggeri.
- Assicurarsi che la porta possa sostenere il proprio peso. Esiste un rischio di incidente!
- Le cinghie non devono essere attorcigliate o annodate. Esiste un rischio di incidente!
- Durante la gravidanza, utilizzare il dispositivo solo dopo aver consultato un medico.
- Non eccedere il carico massimo raccomandato.
- Questo prodotto è destinato esclusivamente all'uso personale. Non utilizzarlo per scopi professionali.

Manuale dell'utente

CONTENUTO DELLA CONFEZIONE

- 1 x TREX 2.0 - Set per allenamento in sospensione
- 1 x Guida rapida

DESCRIZIONE DEL PRODOTTO (VEDERE PAGINA 2)

1. Cinghie imbottite per i piedi
2. Maniglie in gomma
3. Ancoraggio per porta
4. Cinghia di estensione
5. Set completamente regolabile

Pulizia e manutenzione

Non pulire i componenti del dispositivo utilizzando detersivi o materiali aggressivi o abrasivi come sgrassatori o lana d'acciaio. Tali materiali potrebbero danneggiare la superficie del dispositivo.

Pulire il prodotto con un panno umido o con della carta da cucina.

Conservazione

Quando non si utilizza il prodotto, conservarlo in un luogo asciutto, al riparo dalla polvere e dalla luce diretta del sole.

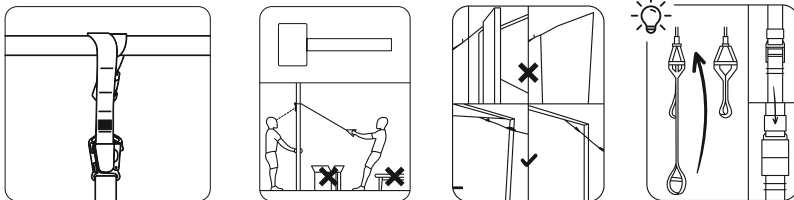
Conservare il prodotto nella custodia originale fornita.

ISTRUZIONI

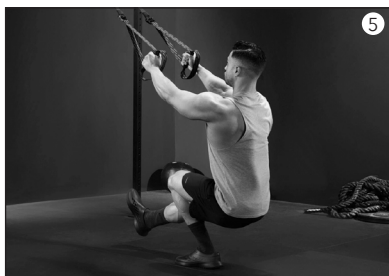
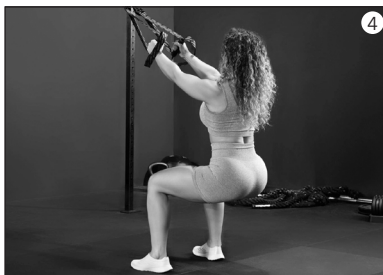
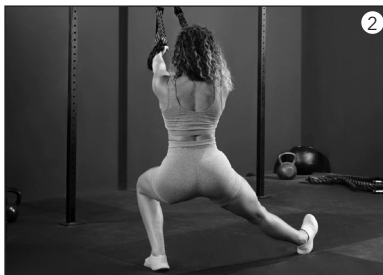
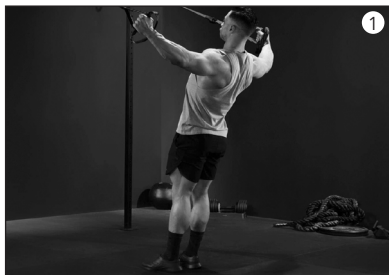
Istruzioni per l'uso

TREX 2.0 è stato progettato e prodotto per offrire uno stile di allenamento variegato e versatile. Date le sue caratteristiche, può essere utilizzato in una varietà di luoghi (come a casa, in palestra o anche all'aperto) ed è un eccellente dispositivo per migliorare tutta una serie di abilità fisiche, tra cui forza, stabilità, potenza e forma generale. Inoltre, le sue cinghie regolabili permettono di variare il livello di difficoltà, rendendo questo attrezzo adatto a qualsiasi livello di forma.

TREX 2.0 deve essere ancorato saldamente. Sono possibili vari punti di ancoraggio, come un ramo d'albero robusto, una trave o una barra per trazioni. È possibile anche usarlo in casa, utilizzando l'ancoraggio per porta in dotazione.



Esercizi:



1. Croci inverse
2. Affondo laterale
3. Distensioni su panca piana
4. Squat
5. Pistol Squat
6. Split squat bulgaro

Dichiarazione di garanzia

Tutte le apparecchiature vendute da Prozis sul sito www.prozis.com sono coperte da garanzia applicabile agli acquisti e alle vendite di beni di consumo.

CONSIDERAZIONI GENERALI

Questo documento contiene i termini e le condizioni della garanzia di Prozis per il consumatore finale.

Questa garanzia è valida esclusivamente per il consumatore che acquista prodotti per un uso non professionale.

PERIODO DI GARANZIA

Prozis garantisce che le apparecchiature rimangano senza difetti, del materiale e del prodotto stesso, per un periodo di 3 anni a partire dalla data iniziale dell'acquisto da parte del consumatore e della relativa consegna, o per un tempo maggiore, se legalmente stabilito dalla normativa nazionale applicabile.

In caso di riparazione, il periodo di 3 anni è sospeso durante il tempo richiesto dalla riparazione.

BENI DI CONSUMO

La graduale diminuzione delle prestazioni, causata dall'uso prolungato delle componenti deteriorabili, come le batterie, non è coperta da questa garanzia, a meno che il malfunzionamento non sia causato da un difetto di design, materiale o produzione.

COME EFFETTUARE UN RECLAMO

In caso esista il motivo per esercitare il diritto concesso al consumatore da questa garanzia, preghiamo di contattare l'Assistenza Clienti di Prozis attraverso i canali presenti sul sito di Prozis e di seguire le istruzioni e i consigli riportati. I contatti e le informazioni per l'assistenza tecnica si trovano anche alla fine di questa garanzia.

Qualsiasi reclamo effettuato in relazione a questa garanzia sarà valido solo su presentazione di una prova di acquisto da parte del cliente originale. Questa prova può essere la fattura o ricevuta originale, premesso che presenti le informazioni relative alla data dell'acquisto e al nome del modello del prodotto.

RIPARAZIONI IN GARANZIA

Qualsiasi riparazione nell'ambito della presente garanzia non può essere effettuata da terzi. Questa garanzia non si applica a nessun tipo di riparazione o danno causato direttamente da tali riparazioni, che abbiano avuto un impatto o abbiano causato i danni che costituiscono l'oggetto del corrispondente reclamo di garanzia.

ECCEZIONI

Le situazioni seguenti non sono coperte dalla presente garanzia:

1. Qualsiasi usura a parti e componenti che risulti dal normale utilizzo del dispositivo.
2. Crepe, ammaccature, graffi, e altri tipi di danni superficiali che riguardano solo l'aspetto del prodotto.
3. Qualsiasi malfunzionamento causato da utilizzo inappropriato che non rispetta le istruzioni del manuale d'uso.
4. Utilizzo e conservazione del prodotto che non rispetta le istruzioni del manuale d'uso.
5. Apertura del prodotto da terzi non autorizzati a procedere alla riparazione.
6. Alterazione o modifica di parti o componenti, sia interne che esterne.
7. Danni causati da perdite della batteria, provocate da un guasto di una sua qualsiasi componente, oppure da uso improprio del prodotto.
8. Malfunzionamenti o danni causati da situazioni non ascrivibili alla produzione o all'ideazione dell'apparecchiatura.
9. Uso del prodotto in contesti aziendali, professionali o commerciali.
10. Malfunzionamento causato da utilizzo che non rispetta la normativa tecnica e di sicurezza in vigore.

I servizi forniti da Prozis con il fine di riparare o aggiustare qualsiasi tipo di difetto o malfunzionamento derivante da una delle situazioni eccezionali sopracitate, saranno soggetti al pagamento di manodopera, trasporto e costi della componente.

Il cliente deve supportare tutti i rischi di perdita e danno al prodotto durante il trasporto verso la Prozis. Questa garanzia è nulla se l'apparecchiatura restituita non riporta correttamente l'etichetta o l'adesivo, perché rimossi, danneggiati, manomessi o modificati in qualsiasi modo.

RESPONSABILITÀ LIMITATA

Prozis non può ritenersi responsabile per danni o perdita indiretti, dovuti all'uso del prodotto.

COSA FARE?

Al fine di richiedere un servizio di garanzia, il cliente dovrà contattare prima di tutto l'Assistenza Clienti di Prozis attraverso i canali presenti sul sito di Prozis e seguire le istruzioni e i consigli riportati.

Restituire il prodotto all'interno della scatola originale, inclusi tutti gli accessori e i documenti presenti al suo interno, all'indirizzo seguente:

PROZIS
Rua do Cais n° 198
4830-345 Póvoa de Lanhoso
Braga - Portugal

CONTATTI


Prozis è sempre disponibile per ulteriori chiarimenti. Contatta l'Assistenza Clienti all'indirizzo: www.prozis.com/support

PROZIS es una marca registrada de PROZIS.COM, S.A.

PROZIS se reserva el derecho de ajustar o modificar el producto o la documentación asociada en cualquier momento y sin previo aviso a fin de garantizar la idoneidad para su uso.

NOTA: La versión más reciente del manual de usuario de este producto está disponible para consulta en www.prozis.com/user-manuals

Conformidad legal

 Mediante el presente documento, PROZIS declara que el TREX 2.0 cumple con todos los requisitos especificados en la legislación vigente, así como en otras disposiciones pertinentes.

Para cualquier información adicional, Prozis estará siempre a su disposición a través de nuestros canales de comunicación del Servicio de Atención al Cliente, disponibles en www.prozis.com/support



El embalaje que protege el dispositivo contra daños durante el transporte se ha fabricado con materiales no contaminantes y se puede desechar en los contenedores de reciclaje convencionales. El código de reciclaje se utiliza para identificar el material del que está hecho un artículo, a fin de facilitar su reciclaje. Consta del símbolo de reciclaje que debe reflejar el tipo y el número que identifica el material.



El producto y los materiales de embalaje son reciclables. Deséchelos por separado para un mejor tratamiento de los residuos. El etiquetado Triman solo es válido en Francia.

Advertencias de seguridad

Lea atentamente las siguientes instrucciones de uso y las indicaciones importantes de seguridad para familiarizarse con el producto antes de prepararlo para su uso y de utilizarlo por primera vez. Utilice el producto según lo indicado y exclusivamente para el uso previsto. Guarde estas instrucciones en un lugar seguro. Adjunte toda la documentación en caso de dejar el producto a terceras personas.



¡PELIGRO! Este símbolo, acompañado de la advertencia **Peligro (Danger)**, indica un riesgo elevado. Ignorar este aviso puede provocar lesiones o incluso la muerte.



PELIGRO PARA NIÑOS Y PERSONAS CON DISCAPACIDAD

- Los materiales de embalaje no son juguetes. Los niños no deben jugar con los materiales de embalaje debido al riesgo de asfixia.
- Este producto es apto para niños a partir de 8 años y personas con facultades físicas, sensoriales o mentales reducidas, o que no tengan la experiencia o el conocimiento suficientes, siempre y cuando estén supervisadas o guiadas para usar el producto con seguridad y entiendan los riesgos que implica.
- Asegúrese de que los niños no jueguen con este aparato.
- La limpieza y el mantenimiento no deben llevarse a cabo por niños sin supervisión.
- Mantenga el dispositivo fuera del alcance de los niños.



¡PELIGRO! RIESGO DE LESIONES

- Utilice este producto exclusivamente para el uso previsto. El mal uso puede provocar lesiones. Utilice este producto únicamente de acuerdo con estas instrucciones. No intente modificar el producto de ninguna manera.
- Compruebe siempre que el producto no tenga partes desgastadas o dañadas antes y después de cada uso. No lo utilice si el mismo o algunas de sus piezas están visiblemente dañados.
- Antes de usar el equipo, asegúrese de que todas las piezas estén bien fijadas y ajustadas.
- Consulte siempre con su médico antes de comenzar su programa de ejercicios. Asegúrese de estar en buena forma física para usarlo.
- Recuerde siempre calentar antes de hacer ejercicio y entrenar en función de su estado físico. Entrenar o realizar esfuerzos por encima de su capacidad pueden provocar lesiones graves. Si nota alguna molestia, dolor, debilidad o fatiga, deje de entrenar inmediatamente y consulte a su médico.
- Los métodos de entrenamiento incorrectos pueden provocar lesiones, así que haga un uso adecuado de este equipo.
- No olvide calentar antes de empezar el entrenamiento.
- Asegúrese de disponer de espacio suficiente para entrenar de manera segura. Realice los ejercicios lejos de objetos y otras personas para garantizar la seguridad de todos. Antes de usar el equipo, asegúrese de que su entorno esté libre de posibles interferencias.
- No utilice el equipo cerca de escaleras o escalones.
- Asegúrese de que la superficie de entrenamiento no esté resbaladiza y de que haya suficiente espacio alrededor del equipo. Recomendamos un radio de al menos 1,5 metros.
- Retire todos los objetos afilados que se encuentren cerca del equipo.
- Este equipo solo se puede anclar a puertas macizas. No lo utilice en puertas correderas, de vidrio o de armarios poco resistentes.
- Asegúrese de que la puerta soporte su peso. ¡Existe riesgo de sufrir accidentes!
- Las correas no deben estar retorcidas ni anudadas. ¡Existe riesgo de sufrir accidentes!
- Las mujeres embarazadas solo deben usar el equipo después de consultar a su médico.
- No supere la carga máxima recomendada.
- Este producto está destinado solo para uso personal, no lo utilice para fines profesionales.

Manual de usuario

CONTENIDO DE LA CAJA

- 1 x TREX 2.0 - Kit de entrenamiento en suspensión
- 1 x Guía rápida

DESCRIPCIÓN DEL PRODUCTO (VÉASE PÁGINA 2)

1. Correas acolchadas para los pies
2. Asas de goma
3. Anclaje de puerta
4. Correa de extensión
5. Kit ajustable

Mantenimiento y limpieza

No utilice productos de limpieza agresivos o abrasivos ni materiales como estropajos de acero o limpiadores corrosivos para limpiar los componentes del producto, ya que estos pueden dañar su superficie

Límpielo suavemente con un paño húmedo o con papel de cocina.

Almacenamiento

Cuando no utilice el producto, guárdelo en un ambiente seco, protegido del polvo y de la luz solar directa.

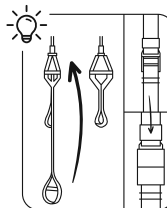
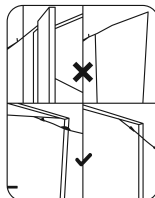
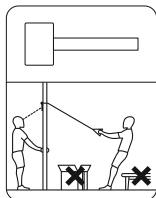
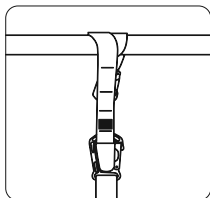
Guarde el producto en el embalaje original suministrado..

INSTRUCCIONES

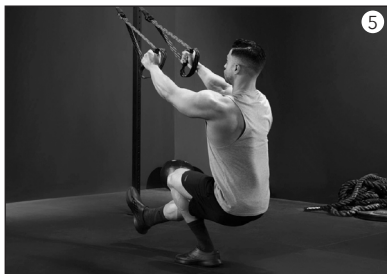
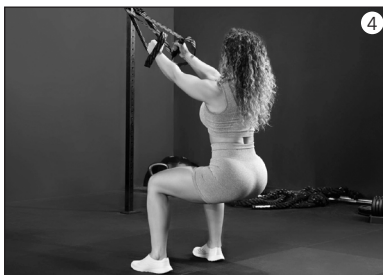
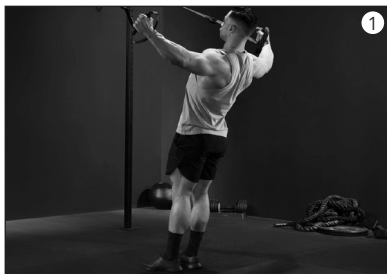
Utilización

TREX 2.0 se ha diseñado y fabricado para aportar un estilo de entrenamiento diferente y versátil. Por sus características, puede utilizarse en diversos lugares (como en casa, en el gimnasio o incluso al aire libre) y es un excelente accesorio para mejorar diversas capacidades físicas como la fuerza, la estabilidad, la potencia y la condición física general. Además, sus correas ajustables permiten variar la dificultad, haciendo que este equipo sea adecuado para cualquier nivel de condición física.

Su equipo TREX debe estar bien fijado. Puede utilizar distintos puntos de anclaje, como ramas de árboles estables, vigas o barras de tracción. También puede utilizarlo en casa con el anclaje de puerta suministrado.



Tipos de ejercicios:



1. Elevación posterior
2. Zancada lateral
3. Press de pecho
4. Sentadilla
5. Sentadilla a una pierna
6. Sentadilla búlgara

Certificado de garantía

Todos los productos comercializados por Prozis a través de www.prozis.com están cubiertos por la garantía aplicable a la compraventa de bienes de consumo.

CONSIDERACIONES GENERALES

En el presente documento se describen los términos y condiciones de la garantía que Prozis ofrece a sus clientes finales.

La presente garantía se aplica exclusivamente a los clientes que adquieran el producto para fines no profesionales.

PERÍODO DE GARANTÍA

Prozis garantiza que el producto no presentará defectos de materiales ni de fabricación durante un período de 3 años a partir de la fecha de compra por parte del cliente y su respectiva entrega, o durante un periodo más largo si así lo establece la legislación nacional vigente.

En caso de que el producto requiera reparación, el plazo de garantía de 3 años se suspende durante el período en que el artículo se encuentre en reparación.

CONSUMIBLES

La reducción gradual del rendimiento como consecuencia del uso prolongado de los componentes consumibles del producto, como las pilas/baterías, no está cubierta por esta garantía a menos que la avería sea atribuible a defectos de diseño, material o fabricación.

CÓMO PRESENTAR UNA RECLAMACIÓN

Para poder ejercer su derecho de garantía, deberá ponerse en contacto con el Servicio de Atención al Cliente de Prozis a través de los canales de comunicación indicados en la página web de Prozis y seguir las instrucciones o recomendaciones proporcionadas.

La información de contacto y asistencia técnica también se encuentra disponible al final de la presente garantía.

Cualquier reclamación relacionada con la presente garantía solo será válida si el cliente original presenta el justificante de compra, pudiendo este ser la factura o el recibo original que permita comprobar la fecha de compra y el modelo del producto.

REPARACIONES EN GARANTÍA

Las reparaciones en garantía no puede efectuarse por servicios técnicos de terceras partes. La presente garantía no cubre reparaciones o daños directamente ocasionados por dichas reparaciones que hayan afectado o provocado los daños que son objeto de la reclamación de garantía.

EXCLUSIONES

Quedan excluidas de la cobertura los siguientes casos:

1. Cualquier desgaste de piezas y componentes como consecuencia del uso normal del producto.
2. Daños estéticos externos como agrietamientos, abolladuras, arañazos y otros tipos de daños superficiales.
3. Cualquier avería provocada por un uso inadecuado del producto, contraviniendo lo especificado en las instrucciones del manual de uso.
4. Uso y almacenamiento inadecuado del producto, contraviniendo lo especificado en las instrucciones del manual de uso.
5. Intento de reparación del producto por un tercero no autorizado.
6. Cambios o alteraciones de piezas o componentes internos o externos.
7. Daños producidos por fuga del contenido de las pilas/baterías como consecuencia de la ruptura de cualquiera de sus componentes, o por el uso incorrecto del producto.
8. Averías o daños por razones que no pueden atribuirse a la fabricación o diseño del producto.
9. Uso del producto en actividades profesionales, comerciales o empresariales.
10. Avería debido a un uso que no respeta las normas técnicas o de seguridad vigentes o las instrucciones del manual del uso.

Los servicios proporcionados por Prozis de reparación o arreglo de cualquier fallo o avería como consecuencia de cualquiera de las situaciones excluidas anteriormente mencionadas estarán sujetos al pago de costes de mano de obra, transporte y componentes.

El cliente asumirá todos los riesgos de pérdidas y daños que pueda sufrir el producto durante el transporte a Prozis. La presente garantía quedará anulada si las etiquetas o los adhesivos del producto devuelto han sido retirados o están dañados, manipulados o modificados de alguna manera.

LIMITACIÓN DE RESPONSABILIDAD

Prozis no se responsabiliza de daños o pérdidas indirectos como consecuencia del uso del producto.

CÓMO SOLICITAR EL SERVICIO DE GARANTÍA

Para obtener el servicio de garantía, primero deberá ponerse en contacto con el Servicio de Atención al Cliente de Prozis a través de los canales de comunicación indicados en la página web de Prozis y seguir las instrucciones o recomendaciones proporcionadas.

Envíe el producto en su embalaje original, incluyendo todos los accesorios y documentación a la siguiente dirección:

PROZIS
Rua do Cais nº 198
4830-345 Póvoa de Lanhoso
Braga - Portugal

CONTACTO


Para cualquier información adicional, Prozis estará siempre a su disposición a través de nuestro canal de comunicación del Servicio de Atención al Cliente, disponible en www.prozis.com/support

PROZIS é uma marca comercial registada da PROZIS.COM, S.A.

A PROZIS reserva-se o direito de ajustar ou modificar o produto ou qualquer documentação associada com o intuito de garantir a sua aptidão para utilização, a qualquer altura e sem aviso prévio.

NOTA: A versão mais recente do manual de utilizador deste produto está disponível para consulta no site www.prozis.com/user-manuals

Declaração de conformidade legal

 A PROZIS declara pelo presente documento que o TREX 2.0 está totalmente em conformidade com todas as normas especificadas na legislação aplicável, bem como com outras cláusulas relevantes.

A Prozis está sempre disponível para esclarecimentos adicionais através dos canais de comunicação de apoio ao cliente em www.prozis.com/support/



A embalagem que protege o dispositivo contra danos de transporte é feita de materiais não poluentes que podem ser eliminados nos pontos de reciclagem locais. O código de reciclagem é utilizado para identificar vários materiais para reciclagem. O código é composto pelo logótipo da reciclagem, que deve refletir o tipo de reciclagem, e por um número, que identifica o material.



O produto e os materiais da embalagem são recicláveis. Elimine-os separadamente para um tratamento mais adequado dos resíduos. O logótipo Triman é válido apenas em França.

Avisos de segurança

Certifique-se de que se familiariza com o produto antes de o preparar e de o utilizar pela primeira vez. Para isso, leia atentamente estas instruções de utilização e os avisos de segurança importantes. Utilize o produto apenas da forma descrita e para os fins a que se destina. Mantenha estas instruções em local seguro. Certifique-se de incluir toda a documentação antes de emprestar o produto a outras pessoas.



PERIGO! Este símbolo, em combinação com a nota **Perigo**, alerta para uma situação de risco elevado. O não cumprimento deste aviso poderá causar lesões nos membros e risco de vida.



PERIGO PARA CRIANÇAS E PESSOAS COM INCAPACIDADES

- Os materiais da embalagem não são brinquedos. As crianças não devem brincar com os materiais da embalagem. Existe o risco de asfixia.
- Este produto pode ser utilizado por crianças com idade igual ou superior a 8 anos e por pessoas com capacidades físicas, sensoriais ou mentais limitadas ou sem experiência e entendimento adequados, desde que sejam supervisionadas ou se recebam instruções relativas à utilização segura do produto e compreendam os riscos envolvidos.
- As crianças não devem brincar com o equipamento.
- A limpeza e a manutenção não devem ser realizadas por crianças sem supervisão.
- Mantenha o dispositivo fora do alcance das crianças.



PERIGO! RISCO DE FERIMENTOS

- Utilize apenas este produto para os fins a que se destina.
- Utilize o produto apenas de acordo com estas instruções.
- Não tente modificar o produto de forma alguma.
- Consulte sempre o seu médico antes de iniciar um programa de treino. Certifique-se de que está fisicamente preparado para o utilizar.
- Examine o equipamento quanto a desgaste ou a peças danificadas antes e depois de cada utilização. Não o utilize se estiver danificado.
- Antes de utilizar o dispositivo, verifique se todas as peças estão devidamente apertadas.
- Lembre-se de aquecer primeiro e treine de acordo com a sua condição física atual. O treino e o exercício excessivos podem provocar lesões graves. Se sentir desconforto, dor, fraqueza ou fadiga, interrompa imediatamente o treino e consulte um médico.
- Um treino incorreto pode causar ferimentos. Por isso, certifique-se de utilizar este equipamento corretamente.
- Para evitar distensões musculares, aqueça antes de treinar.
- Assegure-se de que a superfície de treino não é escorregadia e que há espaço suficiente à volta do dispositivo. Recomendamos um raio de, pelo menos, 1,5 metros.
- Não utilize o equipamento perto de escadas ou degraus.
- Remova todos os objetos afiados das proximidades imediatas.
- O dispositivo só pode ser fixado a portas estáveis. Não utilize portas deslizantes, portas de vidro ou portas de armários leves ou instáveis.
- Certifique-se de que a porta aguenta com o seu peso. Risco de acidente!
- As fitas não podem estar torcidas nem conter nós. Risco de acidente!
- As mulheres grávidas só devem utilizar o equipamento após consultar o seu médico.
- Não exceda a carga máxima recomendada.
- Este produto destina-se apenas ao uso pessoal. Não o utilize para fins profissionais.

Manual de Utilizador

DENTRO DA CAIXA

- 1 x TREX 2.0 - Set para Treino de Suspensão
- 1 x Guia Rápido

DESCRIÇÃO DO PRODUTO (VER PÁGINA 2)

1. Alças para os Pés Acolchoadas
2. Pegas de Borracha
3. Ancoragem de Porta
4. Alças de Extensão
5. Conjunto Totalmente Ajustável

Manutenção e limpeza

Não utilize agentes de limpeza agressivos ou abrasivos ou materiais como creme de limpeza ou palha de aço para limpar os componentes. Estes podem danificar a superfície superior do aparelho!

Limpe suavemente com um pano humedecido ou papel de cozinha.

Armazenamento

Quando o produto não estiver em utilização, guarde-o num ambiente seco, ao abrigo do pó e da luz solar direta.

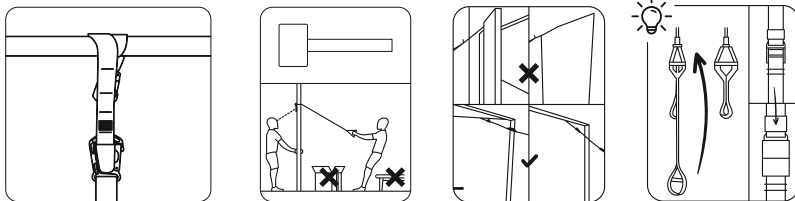
Guarde o seu equipamento dentro da embalagem original fornecida.

INSTRUÇÕES

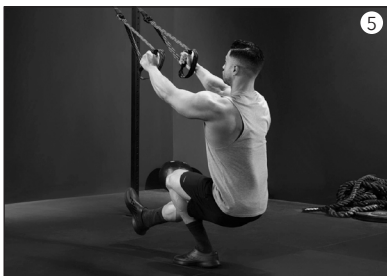
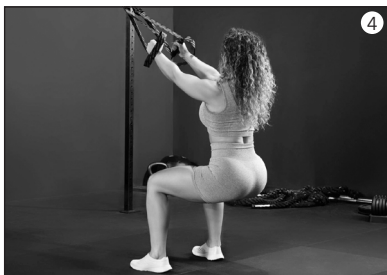
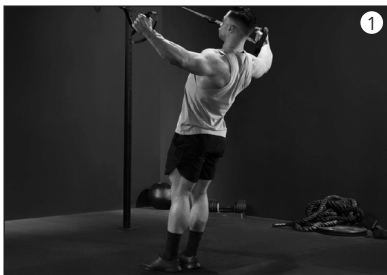
Como utilizar

O TREX 2.0 foi pensado e produzido para proporcionar um estilo de treino diferente e versátil. Dadas as suas características, pode ser utilizado em vários locais (tanto em casa como no ginásio, ou até ao ar livre) e é um excelente dispositivo para melhorar uma série de capacidades físicas, incluindo força, estabilidade, resistência e condição física geral. Além disso, as suas alças ajustáveis permitem variar a dificuldade, tornando este equipamento adequado a qualquer nível de forma física.

O TREX 2.0 deve estar firmemente preso. Pode utilizar vários locais como pontos de ancoragem, como ramos de árvore estáveis, uma trave ou uma barra de elevações. Pode também prendê-lo em casa, utilizando o sistema de ancoragem de porta fornecido.



Tipos de exercício:



1. Rear Delt Fly
2. Lunge Lateral
3. Press de Peito
4. Agachamento
5. Agachamento Pistol
6. Agachamento Unilateral Búlgaro

Declaração de garantia

Todos os produtos comercializados pela Prozis através do site www.prozis.com estão abrangidos pela garantia aplicável à aquisição e venda de bens de consumo.

CONSIDERAÇÕES GERAIS

Este documento contém os termos e as condições da garantia da Prozis para consumidores finais.

Esta garantia é válida exclusivamente para consumidores que adquiram o produto para fins não profissionais.

PERÍODO DE GARANTIA

A Prozis garante um produto sem defeitos de material e fabrico durante um período de 3 anos, a contar a partir da data de aquisição inicial pelo consumidor e respetiva entrega, ou durante mais tempo se legalmente determinado pela legislação nacional aplicável.

Na eventualidade de ser necessário efetuar uma reparação, este período de 3 anos é interrompido durante o tempo de reparação.

CONSUMÍVEIS

A redução gradual do desempenho causada pela utilização prolongada dos componentes consumíveis do produto, como pilhas/baterias, não se encontra abrangida por esta garantia, exceto se a avaria tiver sido causada por defeitos no design, nos materiais ou no fabrico.

COMO APRESENTAR UMA RECLAMAÇÃO

Se surgir a necessidade de exercer os direitos concedidos ao utilizador através desta garantia, entre em contacto com o apoio ao cliente da Prozis através dos canais de comunicação indicados no site da Prozis e siga as instruções ou recomendações fornecidas.

As informações de contacto e assistência técnica também estão indicadas no final desta garantia.

Quaisquer reclamações efetuadas relativamente a esta garantia apenas serão válidas se for apresentada a prova de compra pelo cliente original. Esta prova de compra poderá ser a fatura ou o recibo original, desde que inclua informações referentes à data de aquisição e ao nome do modelo do produto.

REPARAÇÕES DENTRO DA GARANTIA

As reparações ao abrigo desta garantia não podem ser efetuadas por terceiros. Esta garantia não se aplica a reparações, ou danos causados diretamente por tais reparações, que tenham afetado ou causado os danos que constituem o objeto desta reclamação de garantia.

EXCLUSÕES

As situações que se seguem não se encontram abrangidas por esta garantia:

1. Qualquer desgaste de peças e componentes resultante da utilização normal do produto.
2. Fissuras, amolgadelas, riscos e outros tipos de danos superficiais que afetam apenas o aspeto do produto.
3. Qualquer avaria causada por uma utilização inadequada do produto que não esteja de acordo com as instruções do manual de utilizador.
4. Utilização e armazenamento do produto que não estejam em conformidade com as instruções do manual de utilizador.
5. Abertura do produto por terceiros não autorizados a proceder à sua reparação.
6. Modificação ou alteração de peças ou componentes, quer sejam internos ou externos.
7. Danos causados por vazamento da pilha/bateria resultante da quebra de qualquer um dos seus componentes ou da utilização incorreta do produto.
8. Avaria ou danos devido a motivos que não podem ser atribuídos ao fabrico ou design do produto.
9. Utilização do produto no contexto de empresa, profissional ou comercial.
10. Avaria devido a uma utilização que não cumpra as normas técnicas ou de segurança em vigor ou as instruções do manual de utilizador.

Os serviços fornecidos pela Prozis de reparação ou correção de falhas ou avarias resultantes da verificação de qualquer uma das situações excluídas acima mencionadas estarão sujeitos ao pagamento dos custos com mão de obra, transporte e componentes.

O cliente deverá assumir todos os riscos de perda do produto e danos causados ao mesmo durante o transporte até à Prozis. Esta garantia será nula se o produto devolvido for recebido com etiquetas ou autocolantes que foram removidos, danificados, adulterados ou modificados de alguma forma.

RESPONSABILIDADE LIMITADA

A Prozis não pode ser responsabilizada por perdas ou danos indiretos devido à utilização do produto.

O QUE FAZER?

Para solicitar um serviço previsto na garantia, deve primeiro contactar o apoio ao cliente da Prozis através dos canais de comunicação indicados no site da Prozis e seguir as instruções e recomendações fornecidas.

Devolva o produto dentro da sua embalagem original, incluindo todos os acessórios e toda a documentação, para a seguinte morada:

PROZIS
Rua do Cais n° 198
4830-345 Póvoa de Lanhoso
Braga - Portugal

CONTACTOS

A Prozis está sempre disponível para esclarecimentos adicionais através do seu canal de comunicação de apoio ao cliente em www.prozis.com/support

PROZIS

Zona Franca Industrial
Plat 28 - Pavilhão K - Mod 6
9200-047 Caniçal, Madeira