

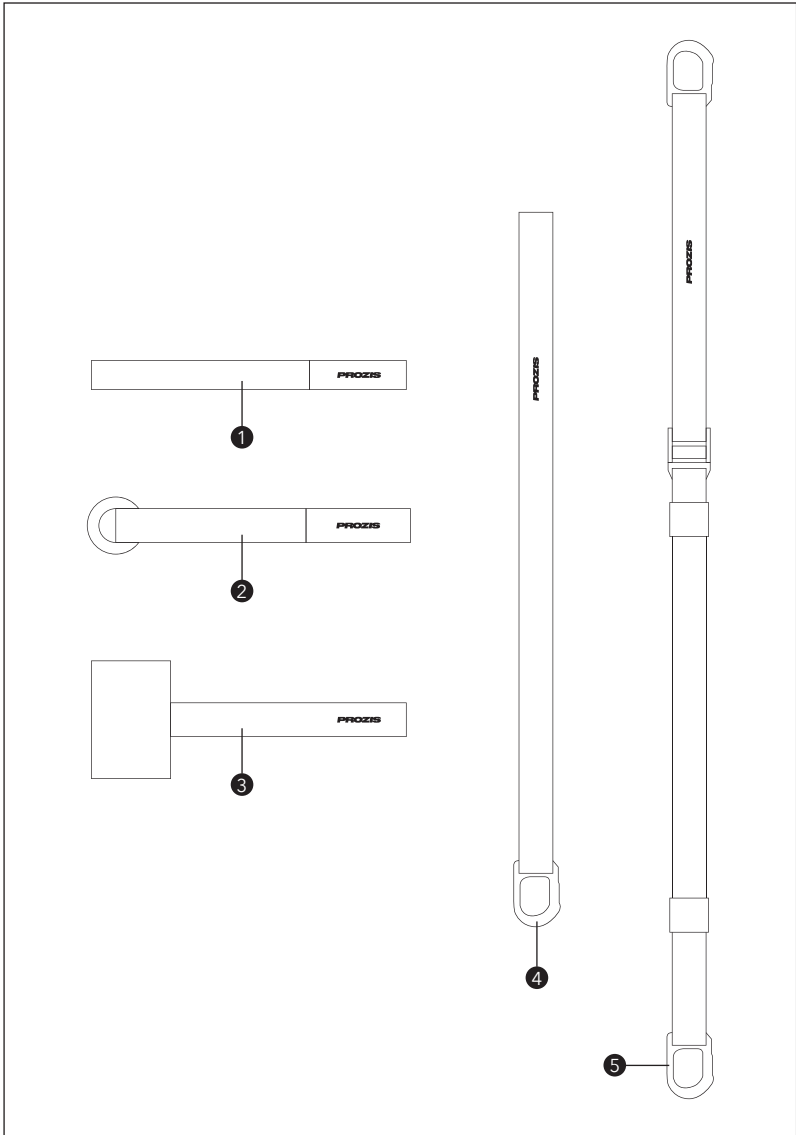
**PROZIS**

**T R E K**

S U S P E N S I O N   T R A I N I N G   S E T

User Manual  
Warranty Statement

V.1 06/2021



## Language index


<b>EN</b>	4
<b>FR</b>	9
<b>DE</b>	14
<b>IT</b>	19
<b>ES</b>	24
<b>PT</b>	29

Prozis is a registered trademark of PROZIS.COM, S.A.

Prozis reserves the right to adjust or modify the product or any of the associated documentation in order to ensure its suitability for use, at any time and without prior notice.

**NOTE:** The most recent version of this product's user manual can be found at [www.prozis.com/user-manuals](http://www.prozis.com/user-manuals)

## Legal compliance statement

 By means of this document, PROZIS declares that the Prozis TREX - Suspension Training Set - is fully compliant with all the standards specified in the applicable legislation as well as other relevant clauses.

Prozis will always be available for any additional explanation through our customer support communication channels, available at [www.prozis.com/support](http://www.prozis.com/support)



The packaging that protects the device against transport damage is made from non-polluting materials that can be disposed of via local recycle bins.

## Safety warnings



**DANGER!** This symbol, when combined with the note Danger, means high risk. Failure to observe this warning may lead to injury to life and limb.



### **DANGER FOR CHILDREN AND PEOPLE WITH DISABILITIES**

- Packing materials are not toys. Children must not play with the packing materials. There is a suffocation risk.
- This product is not intended for use by people (including children) with physical, sensory or mental impairments or lacking experience and knowledge, unless when they are supervised or instructed in the safe use of the product, and understand the risks involved.
- Children must not play with the device.
- Cleaning and maintenance must not be performed by children without supervision.
- Keep the equipment out of the reach of children.

### **To prevent harm or damage, make sure to comply with the following requirements.**

- Always consult your Physician/General Practitioner prior to performing any physical activity. Stop exercising if you feel pain or tightness in your chest, become short of breath, or feel faint. Contact your doctor before using the equipment again.
- Always check the equipment for worn or damaged parts before and after each use. Do not use if damaged. Follow instructions and use only as intended.
- This product is intended for personal use only. Do not use it for professional purposes.

- A poor training technique can lead to injuries. Use this equipment properly and warm up before working out.
- Before using the equipment, make sure all parts are securely fastened and tightened.
- The maximum weight cannot exceed 150 kg.
- Make sure that the training surface is not slippery and that there's enough space around the equipment. We recommend a radius of at least 1.5 meters. In addition, please remove all sharp objects in the vicinity of the equipment.
- The set may only be assembled and anchored to solid doors. Do not anchor it to sliding, glass or light cabinet doors. Make sure the door will withstand your weight.
- Danger of breakage and accident! The straps may not be twisted or knotted. Risk of accident.

## User manual

### PACKAGE CONTENTS

- 1 × Prozis TREX - Suspension Training Set
- 1 × Mesh Carrying Bag
- 1 × Instruction Sheet

### PRODUCT OVERVIEW (SEE PAGE 2)

1. Padded Foot Straps
2. Rubber Handles
3. Door Anchor
4. Extension Strap
5. Fully-adjustable Set

### MAINTENANCE AND CLEANING

#### Cleaning:

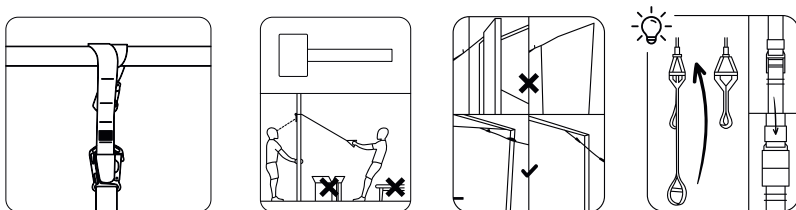
- Do not use aggressive or abrasive cleaning agents to clean your training set. They can damage it!
- Gently wipe the kit with a damp cloth or paper towel.

#### Storage:

- When no longer using the set, store it in a dry environment, protected from dust and direct sunlight.
- Do not store the set outdoors. Check the general condition of the set regularly. If you notice cracks or tears, stop using it.
- Store your training set inside the original bag provided.

## INSTRUCTIONS

### How to use



The TREX must be firmly anchored. Various anchor points are possible, such as a stable tree branch, a beam, or a pull-up bar. You can also simply anchor it at home, using the supplied door anchor.

## Warranty statement

All electrical and electronic products commercialized by Prozis via [www.prozis.com](http://www.prozis.com) are covered by the warranty applicable to the purchase and sale of consumer goods.

### GENERAL CONSIDERATIONS

This document contains the terms and conditions of Prozis' warranty for final consumers.

This warranty is valid exclusively for consumers who purchase the product for non-professional purposes.

### WARRANTY PERIOD

Prozis guarantees the product is to remain free from material and production defects for a 2-year period, counting from the date of initial purchase by a consumer and respective delivery, or for longer if legally established by the applicable national law.

In the event that repair is required, this 2-year period is suspended during repair time.

### CONSUMABLES

The gradual performance decrease caused by prolonged use of the product's consumable components, such as batteries, is not covered by this warranty unless the malfunction is caused by faulty design, materials or production.

### HOW TO MAKE A CLAIM

If the need arises to exercise the rights conceded to you through this warranty, please contact Prozis customer service via the communication channels provided on the Prozis website,

and follow the provided instructions or recommendations. Contact and technical assistance information is also provided at the end of this warranty.

Any claims made regarding this warranty will only be valid if proof of purchase is presented by the original customer. This proof of purchase may be the original invoice or receipt, as long as it includes information regarding the date of purchase and the product's model name.

### WARRANTY REPAIRS

Any repairs made under this warranty cannot be made by third parties. This warranty does not apply to any repairs, or damage caused directly by such repairs, that have impacted or caused the damage that is the subject of the respective warranty claim.

### EXCLUSIONS

The following situations are not covered by this warranty:

1. Any wear and tear of parts and components resulting from normal product use.
2. Cracks, dents, scratches, and other types of superficial damage that only affect the product's appearance.
3. Any malfunction caused by inappropriate use of the product that does not comply with user manual instructions.
4. Use and storage of the product not complying with user manual instructions.
5. Opening of the product by a third party who is not authorized to proceed to its repair.
6. Altering or changing parts or components, whether internal or external.
7. Damage caused by battery leakage resulting from the breaking of any of its components, or from product misuse.
8. Malfunction or damage due to reasons that cannot be ascribed to the production or design of the product.
9. Use of the product in the context of a business, occupation or commerce.
10. Malfunction due to use that does not comply with the technical or security norms in force, or with user manual instructions.

The services provided by Prozis in order to repair or fix any fault or malfunction resulting from the verification of any of the aforementioned excluded situations will be subject to payment of labor, transport and component costs.

The customer shall bear all risks of loss and damage to the product during transportation to Prozis. This warranty will be void if the returned product arrives with labels or stickers that have been removed, damaged, tampered with or modified in any way.

### LIMITED RESPONSIBILITY

Prozis cannot be held responsible for indirect damage or loss due to usage of the product.

### WHAT TO DO?

To request warranty service, you must first contact Prozis customer service via the communication channels provided on the Prozis website, and follow the provided instructions and

recommendations.

Send back the product inside its original packaging, including all accessories and documentation, to the following address:

PROZIS  
Rua do Cais nº 198  
4830-345 Póvoa de Lanhoso  
Braga - Portugal

### CONTACTS


Prozis is always available for additional clarification through their customer service communication channel at [www.prozis.com/support](http://www.prozis.com/support).

Prozis est une marque déposée de PROZIS.COM, S.A.

Prozis se réserve le droit d'ajuster ou de modifier le produit ou toute la documentation associée afin d'assurer son adéquation à l'utilisation, à tout moment et sans préavis.

**REMARQUE** : La dernière version du manuel d'utilisation de ce produit est disponible sur [www.prozis.com/user-manuals](http://www.prozis.com/user-manuals)

### Déclaration de conformité légale

 Par le présent document, PROZIS déclare que le Kit d'Entraînement en Suspension TREX de Prozis est entièrement conforme à toutes les normes spécifiées dans la législation applicable ainsi qu'aux autres clauses pertinentes.

Prozis sera toujours disponible pour toute explication supplémentaire par le biais des canaux de communication du service client, disponibles sur [www.prozis.com/support](http://www.prozis.com/support)



L'emballage qui protège l'appareil contre les dommages dus au transport est constitué de matériaux non polluants qui peuvent être déposés dans des conteneurs de recyclage locaux.

### Avertissements de sécurité



**DANGER !** Ce symbole, lorsqu'il est associé à la note Danger, signifie un risque élevé. Le non-respect de cet avertissement peut entraîner des blessures corporelles et mortelles.



#### **DANGER POUR LES ENFANTS ET LES PERSONNES HANDICAPÉES**

- Les matériaux d'emballage ne sont pas des jouets. Les enfants ne doivent pas jouer avec le matériel d'emballage. Il y a un risque de suffocation.
- Ce produit n'est pas destiné à être utilisé par des personnes (y compris des enfants) souffrant de handicaps physiques, sensoriels ou mentaux ou manquant d'expérience et de connaissances, sauf si ces personnes sont supervisées ou reçoivent des instructions sur l'utilisation sûre du produit et comprennent les risques encourus.
- Les enfants ne doivent pas jouer avec l'appareil.
- Le nettoyage et l'entretien ne doivent pas être effectués par des enfants sans surveillance.
- Gardez l'appareil hors de portée des enfants.

**Pour éviter tout dommage ou préjudice aux utilisateurs ou à d'autres personnes, veillez à respecter les exigences suivantes.**

- Consultez toujours votre médecin généraliste avant de pratiquer une activité physique. Cessez de faire de l'exercice si vous ressentez une douleur ou une oppression dans la

poitrine, si vous êtes essoufflé ou si vous vous sentez faible. Contactez votre médecin avant d'utiliser à nouveau l'équipement.

- Avant et après chaque utilisation, vérifiez toujours que l'équipement ne comporte pas de pièces usées ou endommagées. N'utilisez pas l'appareil s'il est endommagé. Suivez les instructions et n'utilisez l'appareil que de la manière prévue.
- Ce produit est destiné à un usage personnel uniquement. Ne l'utilisez pas à des fins professionnelles.
- Une mauvaise technique d'entraînement peut entraîner des blessures. Utilisez cet équipement correctement et échauffez-vous avant de vous entraîner.
- Avant d'utiliser l'équipement, assurez-vous que toutes les pièces sont bien fixées et serrées.
- Le poids maximum ne peut dépasser 150 kg.
- Assurez-vous que la surface d'entraînement n'est pas glissante et qu'il y a suffisamment d'espace autour de l'équipement. Nous recommandons un rayon d'au moins 1,5 mètre. En outre, veuillez retirer tous les objets pointus à proximité de l'équipement.
- L'ensemble ne doit être monté et ancré que sur des portes solides. Ne l'ancrez pas à des portes coulissantes, en verre ou à des portes d'armoires légères. Assurez-vous que la porte résistera à votre poids.
- Risque d'endommagement et d'accident ! Les sangles ne doivent pas être tordues ou nouées. Risque d'accident.

## Manuel d'utilisation

### CONTENU DE L'EMBALLAGE

- 1 × Kit d'Entraînement en Suspension TREX de Prozis
- 1 × Sac de Transport en Filet
- 1 × Fiche d'Instructions

### DESCRIPTION DU PRODUIT (VOIR PAGE 2)

1. Sangles de Pieds Rembourrées
2. Poignées en Caoutchouc
3. Ancrage de Porte
4. Sangle d'Extension
5. Kit Entièrement Réglable

### ENTRETIEN ET NETTOYAGE

#### Nettoyage :

- N'utilisez pas de produits de nettoyage agressifs ou abrasifs pour nettoyer votre matériel d'entraînement. Ils peuvent l'endommager !
- Essayez doucement le kit avec un chiffon humide ou un essuie-tout.

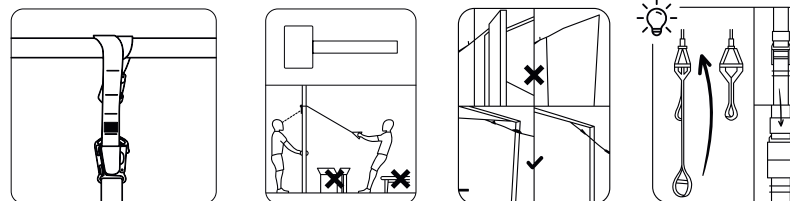
#### Stockage :

- Lorsque vous n'utilisez plus le kit, stockez-le dans un environnement sec, à l'abri de la poussière et de la lumière directe du soleil.

- Ne stockez pas le kit à l'extérieur. Vérifiez régulièrement son état général. Si vous remarquez des fissures ou des déchirures, cessez de l'utiliser.
- Rangez votre matériel d'entraînement dans l'emballage d'origine fourni.

## INSTRUCTIONS

### Comment utiliser



Le TREX doit être solidement ancré. Différents points d'ancrage sont possibles, comme une branche d'arbre stable, une poutre ou une barre de traction. Vous pouvez également l'ancrer simplement à la maison, en utilisant l'ancrage de porte fourni.

## Déclaration de garantie

Tous les produits électriques et électroniques commercialisés par Prozis via [www.prozis.com](http://www.prozis.com) sont couverts par la garantie applicable à l'achat et à la vente de biens de consommation.

### CONSIDÉRATIONS GÉNÉRALES

Ce document contient les conditions générales de la garantie de Prozis pour les consommateurs finaux.

Cette garantie s'applique exclusivement aux consommateurs qui achètent le produit à des fins non professionnelles.

### PÉRIODE DE GARANTIE

Prozis garantit que le produit est exempt de défauts de matériel et de production pendant une période de 2 ans, à compter de la date d'achat initial par le consommateur et de la livraison respective, ou pendant une période plus longue si elle est légalement établie par la législation nationale applicable.

En cas de réparation, cette période de 2 ans est suspendue pendant la durée de la réparation.

### CONSOMMABLES

La diminution progressive des performances causée par l'utilisation prolongée des composants consommables du produit, tels que les piles/batteries, n'est pas couverte par cette garantie, sauf si le dysfonctionnement est dû à un défaut de conception, de matériaux ou de production.

### COMMENT FAIRE UNE RÉCLAMATION

En cas de besoin d'exercer les droits qui vous sont concédés par la présente garantie, veuillez communiquer avec le service clients de Prozis via les canaux de communication fournis sur le site de Prozis et suivre les instructions ou recommandations fournies. Les informations de contact et d'assistance technique sont également fournies à la fin de cette garantie.

Toute réclamation relative à cette garantie ne sera valable que sur présentation d'une preuve d'achat par le client d'origine. Cette preuve d'achat peut être l'original de la facture ou du reçu, pourvu qu'elle comprenne des renseignements sur la date d'achat et le nom du modèle du produit.

### RÉPARATIONS SOUS GARANTIE

Toute réparation effectuée dans le cadre de cette garantie ne peut être effectuée par des tiers. Cette garantie ne s'applique pas aux réparations ou aux dommages causés directement par ces réparations, qui ont affecté ou causé les dommages faisant l'objet de la respective réclamation sous garantie.

### EXCLUSIONS

Les situations suivantes ne sont pas couvertes par cette garantie :

1. Toute usure des pièces et composants résultant d'une utilisation normale du produit.
2. Fissures, bosses, éraflures et autres types de dommages superficiels qui n'affectent que l'apparence du produit.
3. Tout dysfonctionnement causé par une utilisation inappropriée du produit non conforme aux instructions du manuel d'utilisation.
4. Utilisation et stockage du produit non conformes aux instructions du manuel d'utilisation.
5. Ouverture du produit par un tiers qui n'est pas autorisé à procéder à sa réparation.
6. Modification ou changement de pièces ou de composants, qu'ils soient internes ou externes.
7. Dommages causés par une fuite de batterie résultant de la rupture de l'un de ses composants ou d'une mauvaise utilisation du produit.
8. Dysfonctionnement ou dommages dus à des raisons qui ne peuvent être imputées à la production ou à la conception du produit.
9. Utilisation du produit dans le contexte d'un business, d'une profession ou d'un commerce.
10. Dysfonctionnement dû à une utilisation non conforme aux normes techniques ou de sécurité en vigueur, ou aux instructions du manuel d'utilisation.

Les services fournis par Prozis afin de réparer ou dépanner tout défaut ou dysfonctionnement résultant de la vérification de l'une des situations exclues susmentionnées seront soumis au paiement de frais de main-d'œuvre, de transport et de composants.

Le client supporte tous les risques de perte et d'endommagement du produit pendant le transport vers Prozis. Cette garantie sera annulée si le produit retourné est accompagné d'étiquettes ou d'autocollants qui ont été enlevés, endommagés, altérés ou modifiés de quelque façon que ce soit.

### RESPONSABILITÉ LIMITÉE

Prozis ne peut être tenue responsable des dommages indirects ou des pertes dues à l'utilisation du produit.

### QUE FAIRE ?

Pour demander le service de garantie, vous devez d'abord contacter le service clients de Prozis via les canaux de communication fournis sur le site de Prozis, et suivre les instructions et recommandations fournies.

Renvoyer le produit dans son emballage d'origine, y compris tous les accessoires et la documentation, à l'adresse suivante :

PROZIS  
Rua do Cais nº 198  
4830-345 Póvoa de Lanhoso  
Braga - Portugal

### CONTACTS


Prozis est toujours disponible pour des éclaircissements supplémentaires via les canaux de communication du service clients sur [www.prozis.com/support](http://www.prozis.com/support)

Prozis ist eine eingetragene Marke von PROZIS.COM, S.A.

Prozis behält sich das Recht vor, jederzeit und ohne vorherige Ankündigung, Anpassungen oder Änderungen am Produkt oder der damit verbundenen Dokumentation vorzunehmen, um die Gebrauchstauglichkeit des Produkts sicherzustellen.

**HINWEIS:** Die aktuellste Version der Bedienungsanleitung dieses Produkts finden Sie unter [www.prozis.com/user-manuals](http://www.prozis.com/user-manuals)

## Gesetzliche Konformitätserklärung

 Durch dieses Dokument erklärt PROZIS, dass das Prozis TREX - Schlingentrainer-Set vollständig mit allen in der geltenden Rechtsvorschrift dargelegten Standards sowie anderen relevanten Bestimmungen übereinstimmt.

Für jede weitere Erklärung steht Prozis immer über seine Kundendienst-Kommunikationskanäle unter [www.prozis.com/support](http://www.prozis.com/support) zur Verfügung.



Die Verpackung, die das Gerät vor Transportschäden schützt, ist aus umweltfreundlichen Materialien hergestellt, die in örtlichen Recyclingbehältern entsorgt werden können.

## Sicherheitswarnungen



**GEFAHR!** Dieses Symbol, in Kombination mit dem Hinweis Gefahr, weist auf ein hohes Risiko hin. Wenn diese Warnung nicht beachtet wird, kann dies zu Verletzung der Gliedmaßen und zu Lebensgefahr führen.



### GEFAHR FÜR KINDER UND MENSCHEN MIT BEHINDERUNGEN

- Die Verpackungsmaterialien sind kein Spielzeug für Kinder. Kinder dürfen nicht damit spielen, da Erstickungsgefahr besteht.
- Dieses Gerät kann von Personen (inklusive Kinder) mit körperlichen, sensorischen oder geistigen Einschränkungen oder mangelnder Erfahrung und Kenntnissen verwendet werden, vorausgesetzt, dies erfolgt unter Aufsicht oder dass sie entsprechende Anweisungen zur sicheren Anwendung des Geräts erhalten und die damit verbundenen Gefahren verstanden haben.
- Kinder dürfen nicht mit dem Gerät spielen.
- Die Reinigung und Wartung sollte nicht von unbeaufsichtigten Kindern durchgeführt werden.
- Halten Sie das Gerät von Kindern fern.

**Um mögliche Schäden oder Verletzungen zu vermeiden, befolgen Sie stets die unten genannten Anweisungen.**

- Konsultieren Sie Ihren Arzt bevor Sie mit sportlichen Aktivitäten beginnen. Hören Sie auf zu trainieren, wenn Sie Schmerzen oder ein Engegefühl in Ihrer Brust verspüren, an Kurzatmigkeit leiden oder sich schwach fühlen. Kontaktieren Sie Ihren Arzt bevor Sie diese Ausrüstung erneut verwenden.
- Prüfen Sie die Ausrüstung vor und nach jedem Gebrauch auf abgenutzte oder beschädigte Teile. Verwenden Sie sie nicht, wenn sie beschädigt ist. Befolgen Sie die Anweisungen und verwenden Sie sie nur wie beabsichtigt.
- Dieses Produkt ist nur für den persönlichen Gebrauch bestimmt. Verwenden Sie es nicht für professionelle Zwecke.
- Falsches Training kann gesundheitliche Verletzungen verursachen, daher sollten Sie sicherstellen, dass Sie Trainingsgeräte richtig anwenden. Bitte wärmen Sie sich vor dem Training gut auf.
- Bevor Sie das Gerät verwenden, stellen Sie sicher, dass alle Teile sicher befestigt und angezogen sind.
- Das maximale Gewicht darf 150 kg nicht überschreiten.
- Achten Sie darauf, dass die Trainingsfläche nicht rutschig ist und es genügend Platz um die Ausrüstung herum gibt. Wir empfehlen einen Radius von mindestens 1,5 Metern. Außerdem entfernen Sie bitte alle scharfen Gegenstände in der Nähe des Geräts.
- Das Set darf nur an robusten Türen montiert und verankert werden und darf nicht an Schiebetür-, Glas- oder Lichtschrankentüren befestigt werden. Achten Sie darauf, dass die Tür Ihrem Gewicht standhält.
- Gefahr von Beschädigung und Unfällen! Die Gurte dürfen nicht verdreht oder verknottet werden. Unfallrisiko.

## Bedienungsanleitung

### VERPACKUNGSINHALT

- 1 × Prozis TREX - Schlingentrainer-Set
- 1 × Tragetasche aus Mesh-Material
- 1 × Anweisungsblatt

### PRODUKTÜBERSICHT (SIEHE SEITE 2)

1. Gepolsterte Fußschlaufe
2. Gummi-Griffe
3. Türanker
4. Verlängerungsband
5. Voll Einstellbares Set

### WARTUNG UND REINIGUNG

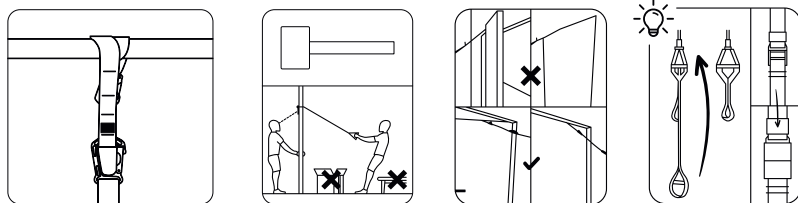
#### Reinigung:

- Verwenden Sie keine aggressiven oder scheuernden Reinigungsmittel, um Ihr Trainingsset zu reinigen. Das könnte das Set beschädigen!
- Wischen Sie das Set vorsichtig mit einem feuchten Tuch oder Papiertuch ab.



**Aufbewahrung:**

- Wenn Sie das Set nicht mehr verwenden, bewahren Sie es an einem trockenen Ort auf, der vor Staub und direkter Sonneneinstrahlung geschützt ist.
- Bewahren Sie das Set nicht im Freien auf. Überprüfen Sie regelmäßig seinen allgemeinen Zustand. Wenn Sie Brüche oder Risse bemerken, verwenden Sie es nicht mehr.
- Bewahren Sie Ihr Trainingsset in der mitgelieferten Originalverpackung auf.

**ANWEISUNGEN****Anwendung:**

Der TREX muss fest verankert sein. Es sind verschiedene Ankerpunkte möglich, wie ein stabiler Ast, ein Balken oder eine Klimmzugstange. Sie können ihn auch einfach zu Hause mit dem mitgelieferten Türanker verankern.

**Gewährleistungsbestimmung**

Alle elektrischen und elektronischen Produkte, die von Prozis via [www.prozis.com](http://www.prozis.com) vermarktet werden, fallen unter die Gewährleistung, die auf Verbrauchergeschäfte Anwendung findet.

**ALLGEMEINES**

Dieses Dokument enthält die Bedingungen der Gewährleistung von Prozis für Endkunden. Diese Gewährleistung gilt ausschließlich für Kunden, die Produkte für nichtgewerbliche Zwecke kaufen.

**LAUFZEIT DER GEWÄHRLEISTUNG**

Prozis garantiert, dass ein Produkt 2 Jahre lang keine Material- und Herstellungsmängeln vorweist. Die Laufzeit beginnt ab dem Kaufdatum des Kunden und die jeweilige Zustellung, kann aber auch länger gelten, falls dies gesetzlich durch das anwendbare nationale Recht festgelegt wurde.

Im Fall, dass eine Reparatur nötig ist, wird die 2-Jahre-Laufzeit während der Reparaturzeit suspendiert.

**VERBRAUCHSMATERIALIEN**

Eine allmähliche Leistungsabnahme als Resultat eines längeren Gebrauchs der Verbrauchsmaterialien des Produktes, wie beispielsweise Akkus, wird nicht durch die Gewährleistung abgedeckt, es sei denn, die Fehlfunktion wurde durch einen Fehler in der Konstruktion, der Materialien oder der Herstellung verursacht.

**WIE WERDEN ANSPRÜCHE GELTEND GEMACHT**

Wenn es nötig ist, die durch diese Gewährleistung erteilten Rechte wahrzunehmen, kontaktieren Sie bitte den Prozis Kundenservice durch die auf der Prozis-Webseite zur Verfügung stehenden Kommunikationskanäle und folgen Sie den dort stehenden Anweisungen oder Empfehlungen. Kontaktinformationen und Informationen zum technischen Support stehen ebenfalls am Ende dieser Gewährleistung.

Jegliche Ansprüche, die bezüglich dieser Gewährleistung geltend gemacht werden, werden erst gültig, wenn der Kaufbeleg durch den ursprünglichen Kunden präsentiert wird. Dieser Kaufbeweis kann die originale Rechnung oder Quittung sein, solange es die Informationen bezüglich des Kaufdatums und des Namens des Produktmodells enthält.

**GEWÄHRLEISTUNGSREPARATUREN**

Jegliche Reparaturen, die im Rahmen dieser Gewährleistung getätigt wurden, können nicht durch Dritte gemacht werden. Von jeglicher Gewährleistung ausgeschlossen sind Reparaturen oder Schäden, die Resultat aus solchen Reparaturen durch Dritte und durch Dritte beeinflusst oder verursacht wurden.

**AUSNAHMEN**

Folgende Situationen werden von jeglicher Gewährleistung ausgeschlossen:

1. Jegliche Verschleißerscheinungen von Teilen und Bestandteilen, die durch die normale Produktverwendung entstehen.
2. Risse, Dellen, Kratzer und andere Arten von Oberflächenschäden, die nur das Aussehen des Produktes beeinträchtigen.
3. Jegliche Fehlfunktion, die durch die unsachgemäße Produktverwendung, d.h. die den Anweisungen der Bedienungsanleitung nicht entspricht, entsteht.
4. Wenn die Verwendung und Aufbewahrung des Produktes nicht den Anweisungen der Bedienungsanleitung entspricht.
5. Die Öffnung des Produkts durch eine dritte Partei, die nicht autorisiert ist, diese Reparatur zu tätigen.
6. Das Bearbeiten oder Ändern von Teilen oder Komponenten, seien sie von Innen oder von Außen.
7. Durch auslaufende Batterieflüssigkeit verursachte Schäden, die wiederum durch materielle Schäden an den Komponenten oder durch den Missbrauch des Produktes entstanden sind.
8. Eine Fehlfunktion oder ein Schaden, der nicht auf die Herstellung oder das Design des Produktes zurückgeführt werden kann.
9. Die Verwendung des Produktes im Rahmen einer Geschäftstätigkeit, einer Beschäftigung oder eines Handels.

10. Eine Fehlfunktion aus Gründen, die nicht den geltenden technischen Normen oder Sicherheitsnormen, oder nicht den Anweisungen der Bedienungsanleitung entsprechen.

Treten diese oben genannten Situationen ein, fallen für die durch Prozis gebotenen Dienste zum Reparieren von Defekten oder Fehlfunktionen, und die Kosten für die Reparaturarbeiten, den Transport und Ersatzteile werden dem Kunden in Rechnung gestellt.

Der Kunde trägt alle Risiken für den Verlust und die Schädigung des Produktes im Laufe des Transportes zu Prozis. Der Gewährleistungsanspruch erlischt, falls das Produkt mit Etiketten oder Aufklebern abgegeben wird, die entfernt, geschädigt, geändert oder auf sonstige Weise modifiziert wurden.

### BESCHRÄNKTE HAFTUNG

Prozis kann nicht für die indirekte Schädigung oder den Verlust durch die Verwendung des Produktes verantwortlich gemacht werden.

### WAS MUSS GEMACHT WERDEN?

Um die Gewährleistungsansprüche gelten zu machen, sollten Sie zuerst den Prozis Kundenservice, durch die auf der Webseite von Prozis zur Verfügung stehenden Kommunikationskanäle, kontaktieren und allen zur Verfügung stehenden Anweisungen und Empfehlungen folgen.

Senden Sie das Produkt in der Originalverpackung, inklusive dem ganzen Zubehör und den Unterlagen, an die folgende Adresse zurück:

PROZIS  
Rua do Cais n° 198  
4830-345 Póvoa de Lanhoso  
Braga - Portugal

### KONTAKTE


Der Prozis-Kundenservice steht Ihnen jederzeit für weitere Erläuterungen durch die auf der Webseite stehenden Kommunikationskanäle [www.prozis.com/support](http://www.prozis.com/support) zur Verfügung.

Prozis è un marchio registrato di proprietà di PROZIS.COM, S.A.

Prozis si riserva il diritto di adattare o modificare, in qualsiasi momento e senza alcun preavviso, il prodotto o qualsiasi documentazione ad esso associata per poterne assicurare l'idoneità all'uso.

**NOTA:** La versione più recente del manuale d'istruzioni di questo prodotto è disponibile sul sito [www.prozis.com/user-manuals](http://www.prozis.com/user-manuals)

## Dichiarazione di conformità legale

 Per mezzo di questo documento, PROZIS dichiara che il prodotto TREX Prozis - Set per allenamento in sospensione - è pienamente conforme a tutte le norme specificate dalla legislazione in vigore, così come a tutte le clausole rilevanti.

Prozis sarà sempre disponibile a prestare qualsiasi ulteriore chiarimento tramite i suoi canali di comunicazione di assistenza al cliente, disponibili sul sito [www.prozis.com/support](http://www.prozis.com/support)



La confezione che protegge il dispositivo dagli eventuali danni provocati dal trasporto è fatta di materiali non inquinanti completamente riciclabili.

## Avvertenze di sicurezza



**PERICOLO!** Questo simbolo, quando seguito dalla nota Pericolo, sta a significare un rischio elevato. Il mancato rispetto di questa avvertenza può comportare lesioni fisiche o persino mortali.



### PERICOLO PER BAMBINI E PERSONE CON DISABILITÀ

- Il materiale dell'imballaggio non è un giocattolo. I bambini non devono giocare con il materiale dell'imballaggio a causa dell'esistenza del rischio di soffocamento.
- Questo prodotto non deve essere usato da persone (inclusi i bambini) con disabilità di natura fisica, sensoriale o mentale o comunque senza un'adeguata esperienza e conoscenza, ad eccezione del caso in cui siano sotto supervisione o abbiano ricevuto istruzioni sull'utilizzo sicuro del prodotto e ne comprendano i possibili rischi.
- I bambini non devono giocare con il prodotto.
- Pulizia e manutenzione non devono essere eseguite da bambini senza supervisione.
- Tenere il prodotto fuori dalla portata dei bambini.

### Per evitare danni o lesioni, assicurarsi di rispettare i seguenti requisiti.

- Consultare sempre il proprio medico prima di effettuare qualsiasi attività fisica. Smettere di allenarsi se si dovesse sentire dolore o senso di oppressione nel petto, mancanza di respiro o mancamenti. Consultare il proprio medico prima di tornare ad utilizzare il prodotto.

- Prima e dopo ogni utilizzo, controllare che il prodotto non presenti parti usurate o danneggiate. Non utilizzare se danneggiato. Seguire le istruzioni ed utilizzare il prodotto esclusivamente per gli scopi previsti.
- Questo prodotto è destinato esclusivamente all'uso personale. Non utilizzare per scopi professionali.
- Una tecnica d'allenamento inadeguata può portare a lesioni. Utilizzare questo prodotto in maniera adeguata ed effettuare il riscaldamento prima di iniziare ad allenarsi.
- Prima di utilizzare il prodotto, assicurarsi che tutte le parti siano saldamente fissate e strette.
- Il carico massimo non può superare i 150 kg.
- Assicurarsi che la superficie dove ci si allena non sia scivolosa e che ci sia sufficiente spazio attorno a sé. Si raccomanda di avere uno spazio del raggio di almeno 1,5 metri. Inoltre, rimuovere tutti gli oggetti affilati nella vicinanze.
- Il set deve essere assemblato ed ancorato esclusivamente a porte solide. Non ancorare a porte di armadi scorrevoli, di vetro o leggere. Assicurarsi che la porta possa sostenere il proprio peso.
- Pericolo di danni o incidenti! I cinturini non devono essere intrecciati o aggrovigliati. Esiste il rischio di incidenti.

## Manuale dell'utente

### CONTENUTO DELLA CONFEZIONE

- 1 x TREX Prozis - Set per Allenamento in Sospensione
- 1 x Custodia in Rete per il Trasporto
- 1 x Foglio d'Istruzioni

### DESCRIZIONE DEL PRODOTTO (VEDERE PAGINA 2)

1. Cinturini Imbottiti per i Piedi
2. Impugnature in Gomma
3. Gancio per Porta
4. Cinghia di Prolungamento
5. Set Completamente Regolabile

### PULIZIA E MANUTENZIONE

#### Pulizia:

- Non utilizzare detergenti aggressivi o abrasivi per pulire il prodotto. Tali materiali potrebbero danneggiarlo!!
- Strofinare delicatamente con un panno umido o della carta da cucina.

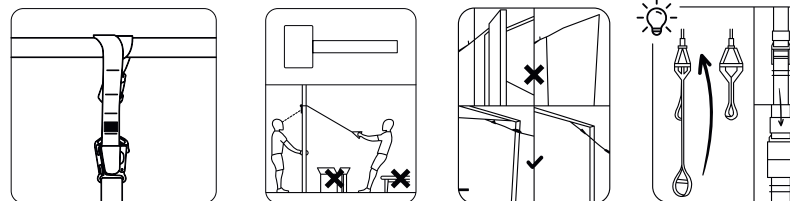
#### Conservazione:

- Quando non si utilizza il prodotto, conservarlo in un luogo asciutto, al riparo dalla polvere e dalla luce diretta del sole.
- Non riporre all'aperto. Controllare regolarmente le condizioni generali. Smettere di utilizzarlo se si dovessero notare spaccature o strappi.

- Conservare il prodotto nella custodia originale fornita.

## ISTRUZIONI

### Istruzioni per l'uso



Il TREX deve essere saldamente ancorato. È possibile ancorarlo in diversi punti, come ad un tronco stabile di un albero, ad una trave o ad una barra per trazioni. Si può inoltre utilizzare in casa, utilizzando il gancio per porta fornito.

## Dichiarazione di garanzia

Tutte le apparecchiature elettriche ed elettroniche vendute da Prozis sul sito [www.prozis.com](http://www.prozis.com) sono coperte da garanzia applicabile agli acquisti e alle vendite di beni di consumo.

### CONSIDERAZIONI GENERALI

Questo documento contiene i termini e le condizioni della garanzia di Prozis per il consumatore finale.

Questa garanzia è valida esclusivamente per il consumatore che acquista prodotti per un uso non professionale.

### PERIODO DI GARANZIA

Prozis garantisce che le apparecchiature rimangano senza difetti, del materiale e del prodotto stesso, per un periodo di 2 anni a partire dalla data iniziale dell'acquisto da parte del consumatore e della relativa consegna, o per un tempo maggiore, se legalmente stabilito dalla normativa nazionale applicabile.

In caso di riparazione, il periodo di 2 anni è sospeso durante il tempo richiesto dalla riparazione.

### BENI DI CONSUMO

La graduale diminuzione delle prestazioni, causata dall'uso prolungato delle componenti

deteriorabili, come le batterie, non è coperta da questa garanzia, a meno che il malfunzionamento non sia causato da un difetto di design, materiale o produzione.

### **COME EFFETTUARE UN RECLAMO**

In caso esista il motivo per esercitare il diritto concesso al consumatore da questa garanzia, preghiamo di contattare l'Assistenza Clienti di Prozis attraverso i canali presenti sul sito di Prozis e di seguire le istruzioni e i consigli riportati. I contatti e le informazioni per l'assistenza tecnica si trovano anche alla fine di questa garanzia.

Qualsiasi reclamo effettuato in relazione a questa garanzia sarà valido solo su presentazione di una prova di acquisto da parte del cliente originale. Questa prova può essere la fattura o ricevuta originale, premesso che presenti le informazioni relative alla data dell'acquisto e al nome del modello del prodotto.

### **RIPARAZIONI IN GARANZIA**

Qualsiasi riparazione nell'ambito della presente garanzia non può essere effettuata da terzi. Questa garanzia non si applica a nessun tipo di riparazione o danno causato direttamente da tali riparazioni, che abbiano avuto un impatto o abbiano causato i danni che costituiscono l'oggetto del corrispondente reclamo di garanzia.

### **ECCEZIONI**

Le situazioni seguenti non sono coperte dalla presente garanzia:

1. Qualsiasi usura a parti e componenti che risulti dal normale utilizzo del dispositivo.
2. Crepe, ammaccature, graffi, e altri tipi di danni superficiali che riguardano solo l'aspetto del prodotto.
3. Qualsiasi malfunzionamento causato da utilizzo inappropriato che non rispetta le istruzioni del manuale d'uso.
4. Utilizzo e conservazione del prodotto che non rispetta le istruzioni del manuale d'uso.
5. Apertura del prodotto da terzi non autorizzati a procedere alla riparazione.
6. Alterazione o modifica di parti o componenti, sia interne che esterne.
7. Danni causati da perdite della batteria, provocate da un guasto di una sua qualsiasi componente, oppure da uso improprio del prodotto.
8. Malfunzionamenti o danni causati da situazioni non ascrivibili alla produzione o all'ideazione dell'apparecchiatura.
9. Uso del prodotto in contesti aziendali, professionali o commerciali.
10. Malfunzionamento causato da utilizzo che non rispetta la normativa tecnica e di sicurezza in vigore.

I servizi forniti da Prozis con il fine di riparare o aggiustare qualsiasi tipo di difetto o malfunzionamento derivante da una delle situazioni eccezionali sopracitate, saranno soggetti al pagamento di manodopera, trasporto e costi della componente.

Il cliente deve supportare tutti i rischi di perdita e danno al prodotto durante il trasporto verso la Prozis. Questa garanzia è nulla se l'apparecchiatura restituita non riporta correttamente l'etichetta o l'adesivo, perché rimossi, danneggiati, manomessi o modificati in qualsiasi modo.

### **RESPONSABILITÀ LIMITATA**

Prozis non può ritenersi responsabile per danni o perdita indiretti, dovuti all'uso del prodotto.

### **COSA FARE?**

Al fine di richiedere un servizio di garanzia, il cliente dovrà contattare prima di tutto l'Assistenza Clienti di Prozis attraverso i canali presenti sul sito di Prozis e seguire le istruzioni e i consigli riportati.

Restituire il prodotto all'interno della scatola originale, inclusi tutti gli accessori e i documenti presenti al suo interno, all'indirizzo seguente:

PROZIS  
Rua do Cais n° 198  
4830-345 Póvoa de Lanhoso  
Braga - Portugal

### **CONTATTI**


Prozis è sempre disponibile per ulteriori chiarimenti. Contatta l'Assistenza Clienti all'indirizzo: [www.prozis.com/support](http://www.prozis.com/support)

Prozis es una marca registrada de PROZIS.COM, S.A.

Prozis se reserva el derecho de ajustar o modificar el producto o la documentación asociada en cualquier momento y sin previo aviso a fin de garantizar la idoneidad para su uso.

**NOTA:** la versión más reciente del manual de usuario de este producto está disponible para consulta en [www.prozis.com/user-manuals](http://www.prozis.com/user-manuals)

## Conformidad legal

 Mediante el presente documento, PROZIS declara que el Kit de Entrenamiento en Suspensión - TREX de Prozis cumple con todos los requisitos especificados en la legislación vigente, así como en otras disposiciones pertinentes.

Para cualquier información adicional, Prozis estará siempre a su disposición a través de nuestros canales de comunicación del Servicio de Atención al Cliente, disponibles en [www.prozis.com/support](http://www.prozis.com/support)



El embalaje que protege el dispositivo contra daños durante el transporte se ha fabricado con materiales no contaminantes y se puede desechar en los contenedores de reciclaje convencionales.

## Advertencias de seguridad



**PELIGRO!** Este símbolo, acompañado de la advertencia Peligro (Danger), indica un riesgo elevado. Ignorar este aviso puede provocar lesiones o incluso la muerte.



### PELIGRO PARA NIÑOS Y PERSONAS CON DISCAPACIDAD

- Los materiales de embalaje no son juguetes. Los niños no deben jugar con los materiales de embalaje debido al riesgo de asfixia.
- Este producto no está indicado para personas (niños incluidos) con facultades físicas, sensoriales o mentales reducidas, o que no tengan la experiencia o el conocimiento suficientes, a menos que estén supervisadas o guiadas para usar el producto con seguridad y entiendan los riesgos que implica.
- Asegúrese de que los niños no jueguen con este producto.
- La limpieza y el mantenimiento no deben llevarse a cabo por niños sin supervisión.
- Mantenga el producto fuera del alcance de los niños.

**Para evitar daños o lesiones, asegúrese de cumplir con los requisitos descritos a continuación.**

- Consulte siempre a su médico antes de realizar cualquier actividad física. Deje de hacer ejercicio si siente dolor o sensación de presión en el pecho, si le falta el aire o se siente débil. Póngase en contacto con su médico antes de volver a utilizar el producto.

- Compruebe siempre que el producto no tenga partes desgastadas o dañadas antes y después de cada uso. No lo utilice si está dañado. Siga las instrucciones y utilícelo solo para el uso al que está destinado.
- Este producto está destinado solo para uso personal, no lo utilice para fines profesionales.
- Los métodos de entrenamiento incorrectos pueden provocar lesiones. Haga un uso adecuado de este equipo y no olvide calentar antes de empezar el entrenamiento.
- Antes de usar el equipo, asegúrese de que todas las piezas estén bien fijadas y ajustadas.
- La carga máxima no debe superar los 150 kg.
- Asegúrese de que la superficie de entrenamiento no esté resbaladiza y de que haya suficiente espacio alrededor del equipo. Recomendamos un radio de al menos 1,5 metros. Además, retire todos los objetos afilados que se encuentren cerca del equipo.
- Este kit de entrenamiento solo se puede montar y anclar a puertas macizas. No lo utilice en puertas correderas, de vidrio o de armarios poco resistentes. Asegúrese de que la puerta soporte su peso.
- ¡Riesgo de sufrir daños y accidentes! Las correas no deben estar retorcidas ni anudadas. Existe riesgo de sufrir accidentes.

## Manual de usuario

### CONTENIDO DE LA CAJA

- 1 × Kit de Entrenamiento en Suspensión - TREX de Prozis
- 1 × Bolsa de Transporte de Malla
- 1 × Hoja de Instrucciones

### DESCRIPCIÓN DEL PRODUCTO (VÉASE PÁGINA 2)

1. Correas Acollchadas para los Pies
2. Asas de Goma
3. Anclaje de Puerta
4. Correa de Extensión
5. Kit Ajustable

### MANTENIMIENTO Y LIMPIEZA

#### Limpieza:

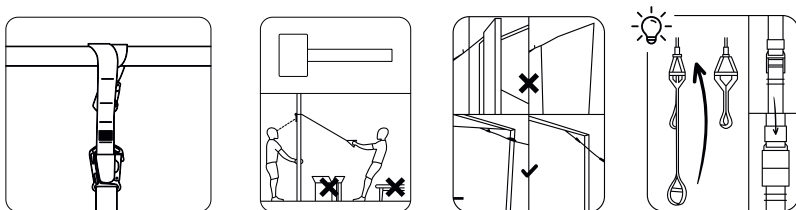
- ¡No utilice productos de limpieza agresivos o abrasivos para limpiar este producto, ya que estos pueden dañarlo!
- Límpielo suavemente con un paño húmedo o con papel de cocina.

#### Almacenamiento:

- Cuando no lo esté utilizando, guárdelo en un ambiente seco, protegido del polvo y de la luz solar directa.
- No lo guarde al aire libre. Verifique regularmente su estado. Deje de usarlo si nota grietas o deformaciones.
- Guarde el kit de entrenamiento en la bolsa original incluida.

## INSTRUCCIONES

### Utilización



Su equipo TREX debe estar bien fijado. Puede utilizar distintos puntos de anclaje, como ramas de árboles estables, vigas o barras de tracción. También puede utilizarlo en casa con el anclaje de puerta suministrado.

## Certificado de garantía

Todos los productos eléctricos y electrónicos comercializados por Prozis a través de [www.prozis.com](http://www.prozis.com) están cubiertos por la garantía aplicable a la compraventa de bienes de consumo.

### CONSIDERACIONES GENERALES

En el presente documento se describen los términos y condiciones de la garantía que Prozis ofrece a sus clientes finales.

La presente garantía se aplica exclusivamente a los clientes que adquieran el producto para fines no profesionales.

### PERÍODO DE GARANTÍA

Prozis garantiza que el producto no presentará defectos de materiales ni de fabricación durante un período de 2 años a partir de la fecha de compra por parte del cliente y su respectiva entrega, o durante un periodo más largo si así lo establece la legislación nacional vigente.

En caso de que el producto requiera reparación, el plazo de garantía de 2 años se suspende durante el período en que el artículo se encuentre en reparación.

### CONSUMIBLES

La reducción gradual del rendimiento como consecuencia del uso prolongado de los componentes consumibles del producto, como las pilas/baterías, no está cubierta por esta garantía a menos que la avería sea atribuible a defectos de diseño, material o fabricación.

## CÓMO PRESENTAR UNA RECLAMACIÓN

Para poder ejercer su derecho de garantía, deberá ponerse en contacto con el Servicio de Atención al Cliente de Prozis a través de los canales de comunicación indicados en la página web de Prozis y seguir las instrucciones o recomendaciones proporcionadas.

La información de contacto y asistencia técnica también se encuentra disponible al final de la presente garantía.

Cualquier reclamación relacionada con la presente garantía solo será válida si el cliente original presenta el justificante de compra, pudiendo este ser la factura o el recibo original que permita comprobar la fecha de compra y el modelo del producto.

### REPARACIONES EN GARANTÍA

Las reparaciones en garantía no puede efectuarse por servicios técnicos de terceras partes. La presente garantía no cubre reparaciones o daños directamente ocasionados por dichas reparaciones que hayan afectado o provocado los daños que son objeto de la reclamación de garantía.

### EXCLUSIONES

Quedan excluidas de la cobertura los siguientes casos:

1. Cualquier desgaste de piezas y componentes como consecuencia del uso normal del producto.
2. Daños estéticos externos como agrietamientos, abolladuras, arañazos y otros tipos de daños superficiales.
3. Cualquier avería provocada por un uso inadecuado del producto, contraviniendo lo especificado en las instrucciones del manual de uso.
4. Uso y almacenamiento inadecuado del producto, contraviniendo lo especificado en las instrucciones del manual de uso.
5. Intento de reparación del producto por un tercero no autorizado.
6. Cambios o alteraciones de piezas o componentes internos o externos.
7. Daños producidos por fuga del contenido de las pilas/baterías como consecuencia de la ruptura de cualquiera de sus componentes, o por el uso incorrecto del producto.
8. Averías o daños por razones que no pueden atribuirse a la fabricación o diseño del producto.
9. Uso del producto en actividades profesionales, comerciales o empresariales.
10. Avería debido a un uso que no respeta las normas técnicas o de seguridad vigentes o las instrucciones del manual del uso.

Los servicios proporcionados por Prozis de reparación o arreglo de cualquier fallo o avería como consecuencia de cualquiera de las situaciones excluidas anteriormente mencionadas estarán sujetos al pago de costes de mano de obra, transporte y componentes.

El cliente asumirá todos los riesgos de pérdidas y daños que pueda sufrir el producto durante el transporte a Prozis. La presente garantía quedará anulada si las etiquetas o los adhesivos del producto devuelto han sido retirados o están dañados, manipulados o modificados de alguna manera.

## LIMITACIÓN DE RESPONSABILIDAD

Prozis no se responsabiliza de daños o pérdidas indirectos como consecuencia del uso del producto.

## CÓMO SOLICITAR EL SERVICIO DE GARANTÍA

Para obtener el servicio de garantía, primero deberá ponerse en contacto con el Servicio de Atención al Cliente de Prozis a través de los canales de comunicación indicados en la página web de Prozis y seguir las instrucciones o recomendaciones proporcionadas.

Envíe el producto en su embalaje original, incluyendo todos los accesorios y documentación a la siguiente dirección:

PROZIS  
Rua do Cais nº 198  
4830-345 Póvoa de Lanhoso  
Braga - Portugal

## CONTACTO


Para cualquier información adicional, Prozis estará siempre a su disposición a través de nuestro canal de comunicación del Servicio de Atención al Cliente, disponible en [www.prozis.com/support](http://www.prozis.com/support).

Prozis é uma marca comercial registada da PROZIS.COM, S.A.

A Prozis reserva-se o direito de ajustar ou modificar o produto ou qualquer documentação associada com o intuito de garantir a sua aptidão para utilização, a qualquer altura e sem aviso prévio.

**NOTA:** A versão mais recente do manual do utilizador deste produto pode ser consultada em [www.prozis.com/user-manuals](http://www.prozis.com/user-manuals)

## Declaração de conformidade legal

 A PROZIS declara pelo presente documento que o Conjunto de Treino de Suspensão TREX da Prozis está totalmente em conformidade com todas as normas especificadas na legislação aplicada, bem como com outras cláusulas relevantes.

A Prozis está sempre disponível para esclarecimentos adicionais através dos canais de comunicação de apoio ao cliente em [www.prozis.com/support](http://www.prozis.com/support)



A embalagem que protege o dispositivo contra danos de transporte é feita de materiais não poluentes que podem ser eliminados nos pontos de reciclagem locais.

## Avisos de segurança



**PERIGO!** Este símbolo, em combinação com a nota Perigo, alerta para uma situação de risco elevado. O não cumprimento deste aviso poderá causar lesões nos membros e risco de vida.



### PERIGO PARA CRIANÇAS E PESSOAS COM INCAPACIDADES

- Os materiais da embalagem não são brinquedos. As crianças não devem brincar com os materiais da embalagem. Existe o risco de asfixia.
- Este produto não foi desenvolvido para ser utilizado por pessoas (incluindo crianças) com capacidades físicas, sensoriais ou mentais limitadas ou sem experiência e/ou entendimento adequados, exceto se forem supervisionadas ou se receberem instruções relativas à utilização segura do produto e compreenderem os riscos envolvidos.
- As crianças não devem brincar com o dispositivo.
- A limpeza e a manutenção não devem ser realizadas por crianças sem supervisão.
- Mantenha o dispositivo fora do alcance de crianças.

**Para evitar danos ou lesões em utilizadores ou terceiros, garanta o cumprimento dos requisitos que se seguem.**

- Consulte sempre o seu médico antes de dar início à atividade física. Interrompa-a se sentir dor ou um aperto no peito, ficar com falta de ar ou se sentir tonturas. Contacte o seu médi-

co antes de utilizar novamente o equipamento.

- Examine sempre o equipamento quanto a partes gastas ou danificadas antes de e após cada utilização. Não utilize o produto se este estiver danificado. Siga as instruções e use apenas conforme previsto.
- Este produto destina-se apenas a uso pessoal. Não o utilize para fins profissionais.
- Uma técnica de treino incorreta pode causar ferimentos. Utilize este equipamento corretamente e aqueça antes de treinar.
- Antes de utilizar o equipamento, certifique-se de que todas as peças estão devidamente apertadas.
- A carga máxima não deve exceder os 150 kg.
- Certifique-se de que a superfície de treino não é escorregadia e que há espaço suficiente à volta do equipamento. Recomendamos um raio de, pelo menos, 1,5 metros. Além disso, remova todos os objetos afiados das proximidades imediatas do equipamento.
- O conjunto só pode ser instalado e preso a portas estáveis. Não o prenda a portas deslizantes, de vidro, ou a portas de armários leves. Certifique-se de que a porta sustenta o seu peso.
- Perigo de danos e acidentes. As alças não devem estar torcidas nem devem conter nós. Risco de acidentes.

## Manual do utilizador

### CONTEÚDO DA EMBALAGEM

- 1 × Conjunto de Treino de Suspensão - TREX da Prozis
- 1 × Saco de Transporte em Rede
- 1 × Folha de Instruções

### DESCRIÇÃO DO PRODUTO (CONSULTAR A PÁGINA 2)

1. Alças para os Pés Acolchoadas
2. Pegas de Borracha
3. Ancoragem de Porta
4. Alças de Extensão
5. Conjunto Totalmente Ajustável

### MANUTENÇÃO E LIMPEZA

#### Limpeza:

- Não utilize agentes de limpeza agressivos ou abrasivos para limpar o seu conjunto de treino. Estes podem danificá-lo!
- Limpe suavemente o kit com um pano humedecido ou papel de cozinha.

#### Armazenamento:

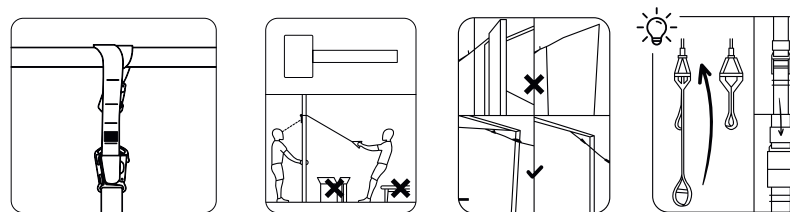
- Quando o conjunto não estiver em utilização, guarde-o num ambiente seco, ao abrigo do pó e da luz solar direta.
- Não guarde o conjunto no exterior. Examine regularmente o seu estado geral. Se detetar

rasgões ou desgaste, interrompa a sua utilização.

- Guarde o seu conjunto de treino dentro do saco original fornecido.

### INSTRUÇÕES

#### Como utilizar



O TREX deve estar firmemente preso. Pode utilizar vários locais como pontos de ancoragem, como ramos de árvore estáveis, uma trave ou uma barra de elevações. Pode prendê-lo em casa, utilizando o sistema de ancoragem de porta fornecido.

## Declaração de garantia

Todos os produtos elétricos e eletrónicos comercializados pela Prozis através do site [www.prozis.com](http://www.prozis.com) estão abrangidos pela garantia aplicável à aquisição e venda de bens de consumo.

### CONSIDERAÇÕES GERAIS

Este documento contém os termos e as condições da garantia da Prozis para consumidores finais.

Esta garantia é válida exclusivamente para consumidores que adquiram o produto para fins não profissionais.

### PERÍODO DE GARANTIA

A Prozis garante um produto sem defeitos de material e fabrico durante um período de 2 anos, a contar a partir da data de aquisição inicial pelo consumidor e respetiva entrega, ou durante mais tempo se legalmente determinado pela legislação nacional aplicável.

Na eventualidade de ser necessário efetuar uma reparação, este período de 2 anos é interrompido durante o tempo de reparação.

### CONSUMÍVEIS

A redução gradual do desempenho causada pela utilização prolongada dos componentes



consumíveis do produto, como pilhas/baterias, não se encontra abrangida por esta garantia, exceto se a avaria tiver sido causada por defeitos no design, nos materiais ou no fabrico.

### COMO APRESENTAR UMA RECLAMAÇÃO

Se surgir a necessidade de exercer os direitos concedidos ao utilizador através desta garantia, entre em contacto com o apoio ao cliente da Prozis através dos canais de comunicação indicados no site da Prozis e siga as instruções ou recomendações fornecidas.

As informações de contacto e assistência técnica também estão indicadas no final desta garantia.

Quaisquer reclamações efetuadas relativamente a esta garantia apenas serão válidas se for apresentada a prova de compra pelo cliente original. Esta prova de compra poderá ser a fatura ou o recibo original, desde que inclua informações referentes à data de aquisição e ao nome do modelo do produto.

### REPARAÇÕES DENTRO DA GARANTIA

As reparações ao abrigo desta garantia não podem ser efetuadas por terceiros. Esta garantia não se aplica a reparações, ou danos causados diretamente por tais reparações, que tenham afetado ou causado os danos que constituem o objeto desta reclamação de garantia.

### EXCLUSÕES

As situações que se seguem não se encontram abrangidas por esta garantia:

1. Qualquer desgaste de peças e componentes resultante da utilização normal do produto.
2. Fissuras, amolgadelas, riscos e outros tipos de danos superficiais que afetam apenas o aspeto do produto.
3. Qualquer avaria causada por uma utilização inadequada do produto que não esteja de acordo com as instruções do manual de utilizador.
4. Utilização e armazenamento do produto que não estejam em conformidade com as instruções do manual de utilizador.
5. Abertura do produto por terceiros não autorizados a proceder à sua reparação.
6. Modificação ou alteração de peças ou componentes, quer sejam internos ou externos.
7. Danos causados por vazamento da pilha/bateria resultante da quebra de qualquer um dos seus componentes ou da utilização incorreta do produto.
8. Avaria ou danos devido a motivos que não podem ser atribuídos ao fabrico ou design do produto.
9. Utilização do produto no contexto de empresa, profissional ou comercial.
10. Avaria devido a uma utilização que não cumpra as normas técnicas ou de segurança em vigor ou as instruções do manual de utilizador.

Os serviços fornecidos pela Prozis de reparação ou correção de falhas ou avarias resultantes da verificação de qualquer uma das situações excluídas acima mencionadas estarão sujeitos ao pagamento dos custos com mão de obra, transporte e componentes.

O cliente deverá assumir todos os riscos de perda do produto e danos causados ao mesmo durante o transporte até à Prozis. Esta garantia será nula se o produto devolvido for recebido

com etiquetas ou autocolantes que foram removidos, danificados, adulterados ou modificados de alguma forma.

### RESPONSABILIDADE LIMITADA

A Prozis não pode ser responsabilizada por perdas ou danos indiretos devido à utilização do produto.

### O QUE FAZER?

Para solicitar um serviço previsto na garantia, deve primeiro contactar o apoio ao cliente da Prozis através dos canais de comunicação indicados no site da Prozis e seguir as instruções e recomendações fornecidas.

Devolva o produto dentro da sua embalagem original, incluindo todos os acessórios e toda a documentação, para a seguinte morada:

PROZIS  
Rua do Cais nº 198  
4830-345 Póvoa de Lanhoso  
Braga - Portugal

### CONTACTOS

A Prozis está sempre disponível para esclarecimentos adicionais através do seu canal de comunicação de apoio ao cliente em [www.prozis.com/support](http://www.prozis.com/support)

**PROZIS**

Zona Franca Industrial  
Plat 28 - Pavilhão K - Mod 6  
9200-047 Caniçal, Madeira