

**PROZIS**

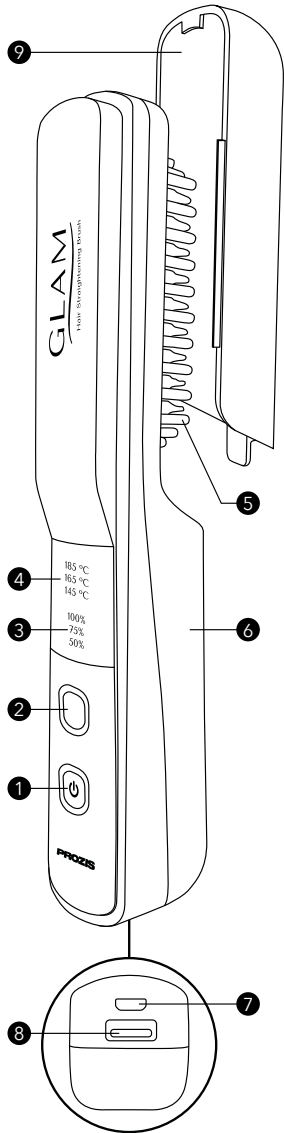
GLAM



Portable Hair Straightening Brush

User Manual  
Warranty Statement

V.1 01/2021



---

## Language index


<b>EN</b>	4
<b>FR</b>	16
<b>DE</b>	28
<b>IT</b>	41
<b>ES</b>	53
<b>PT</b>	65

Prozis is a registered trademark of PROZIS.COM, S.A.

Prozis reserves the right to adjust or modify the product or any of the associated documentation in order to ensure its suitability for use, at any time and without prior notice.

The most recent version of this product's user manual can be found at [www.prozis.com/user-manuals](http://www.prozis.com/user-manuals)

## Legal compliance statement

 By means of this document, PROZIS declares that the **Prozis GLAM - Portable Hair Straightening Brush** is fully compliant with all the standards specified in the applicable legislation as well as other relevant clauses.

Prozis will always be available for any additional clarification through our customer support communication channels, available at [www.prozis.com/support](http://www.prozis.com/support)



To avoid any impact on the environment or human health due to dangerous substances present in electrical and electronic devices, the end users of such devices are expected to understand the meaning of the symbol consisting of a crossed-out waste container. Do not dispose of electrical and electronic equipment along with unsorted household waste. Dispose of it separately and properly instead.



The packaging that protects the device against transport damage is made from non-polluting materials that can be disposed of via local recycle bins.



This device complies with part 15 of the FCC Rules. Operation is subject to the following two conditions: (1) This device may not cause harmful interference, and (2) this device must accept any interference received, including interference that may cause undesired operation.

This equipment has been tested and found to comply with the limits for a Class B digital device, pursuant to part 15 of the FCC Rules. These limits are designed to provide reasonable protection against harmful interference in a residential installation. This equipment generates, uses and can radiate radio frequency energy and, if not installed and used in accordance with the instructions, may cause harmful interference to radio communications. However, there is no guarantee that interference will not occur in a particular installation. If this equipment does cause harmful interference to radio or television reception, which can be determined by turning the equipment off and on, the user is encouraged to try to correct the interference by one or more of the following measures:

- Reorient or relocate the receiving antenna.
- Increase the separation between the equipment and receiver.
- Connect the equipment into an outlet on a circuit different from that to which the receiver is connected.
- Consult the dealer or an experienced radio/TV technician for help.

**Caution:** Changes or modifications not expressly approved by the party responsible for compliance could void the user's authority to operate the equipment.

---

## Safety warnings



**DANGER!** This symbol, when combined with the note **Danger**, means high risk. Failure to observe this warning may lead to injury to life and limb.



### **DANGER FOR CHILDREN AND PEOPLE WITH DISABILITIES**

- Packing materials are not children's toys. Children must not play with the packing material due to risk of suffocation.
- This product may be used by children 8 years old and over, and by people with reduced physical, sensory or mental capabilities or lack of experience and knowledge provided their use is supervised or they have been given instructions concerning the use of the device in a safe way and understand the hazards involved.
- Children must not play with the device.
- Cleaning and maintenance must not be performed by children without supervision.

- Keep the device out of the reach of children.



## **DANGER! RISK OF ELECTRIC SHOCK**




## **WARNING!**



- Do not use the device near water or near a water point (bathtubs, showers, washbasins or other vessels containing water).
- When the appliance is used in a bathroom, unplug it after use since the proximity of water presents a risk even when the appliance is switched off.
- Keep the device and the power cable dry. Never submerge the device in water or other liquids. If any liquids enter the appliance, unplug it and have it repaired by a qualified technician.
- Protect the product from dirt, moisture and overheating, and use it only in a dry environment. Do not use it outdoors.

- Do not touch the device, the power cable or the plug with wet hands.
- Before connecting the USB charger, make sure the voltage indicated on the device matches the charger requirements.
- The USB charging cable should not be operated with an external timer or remote-control system.
- Make sure the USB charging cable does not become wet or moist during use. Insert the cable in such a way that it cannot be crushed or damaged. Do not wrap it around the appliance.
- Do not puncture, warp or stretch the power cable.
- Do not compress or pull it across sharp edges.
- Always pull out the plug to disconnect the device from the USB charging cable. Never pull out the cable itself.
- If the charging cable is damaged, you must have it replaced by Prozis, by a service center authorized by Prozis or similarly qualified persons in order to avoid a hazard.

- Unplug the device if you notice any malfunction and do not use the device if it, or parts of it, are visibly damaged.
- Switch off the device, unplug it and allow it to cool down before cleaning.

 **CAUTION!** This symbol highlights dangerous situations that can lead to minor to moderate injuries, damage, malfunction, and/or destruction of the device.

**TO PREVENT HARM OR DAMAGE FROM HAPPENING TO USERS OR OTHERS, MAKE SURE TO COMPLY WITH THE FOLLOWING REQUIREMENTS.**

- Do not leave the device unattended while switched on.
- Do not touch the hot surfaces of the device. The brush components can become hot while in use. Touch only the handle and the buttons, and keep the brush away from your face and ears to avoid burns.
- Make sure the USB charging cable does not come into contact with parts of the device that have heated up.



- Allow the device to cool down completely before cleaning or storing it.
- Do not expose the device and the USB charging cable to heat sources or flammable substances.
- Do not drop, strike or disassemble the device.
- Do not operate the device if it has been dropped or is damaged in any way. Have it checked and/or repaired by qualified technicians if necessary.
- Do not open the housing or attempt to repair the appliance yourself.
- Make sure no objects can enter the device, especially metal hair clips, grips or hairpins.
- Do not use the appliance to style artificial hair.
- Before using the device, your hair should be free of hair styling products, such as foam or gel, to prevent damage.

---

## User manual

### PACKAGE CONTENTS

- 1 X PROZIS GLAM - Portable Hair Straightening Brush
- 1 X USB Charging Cable
- 1 X Velvet Bag
- 1 X Quick Guide

### Maintenance and cleaning

- Allow the appliance to cool down completely before cleaning.
- Switch the product off and remove all plugs before cleaning.
- Do not use aggressive or abrasive cleaning agents or materials such as scouring milk or steel wool to clean the components. They can damage the upper surface of the appliance!
- Protect the device from water drops and water spray. Use only a clean, dry cloth for cleaning the appliance and never use any corrosive liquids. Use a slightly damp cloth and a mild cleaning agent to remove any stubborn dirt.
- Make sure moisture does not enter the product while cleaning to prevent damage to the product and related repairs.

### Storage

- Allow the appliance to cool down completely before storage.
- Do not wrap the charging cable around the appliance.
- When no longer using the device, store the product in a dry environment, protected from dust and direct sunlight.
- If the appliance is not going to be used for a long period of time, you should recharge it on a regular basis. This helps maintain battery performance.
- Store your appliance inside the original case provided.

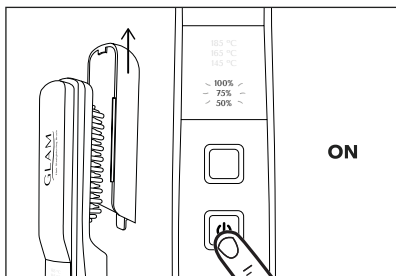
### PRODUCT OVERVIEW : SEE PAGE 2

1. On/Off button
2. Temperature control button
3. Charging status display
4. Temperature indicator light
5. Bristles
6. 4500 mAh lithium battery
7. USB charging port
8. USB output port
9. Protective cover

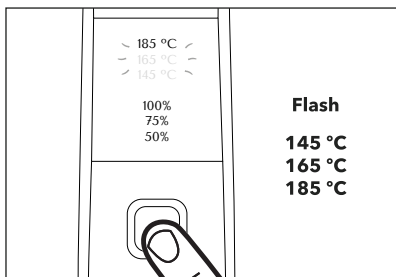
## INSTRUCTIONS

### How to use

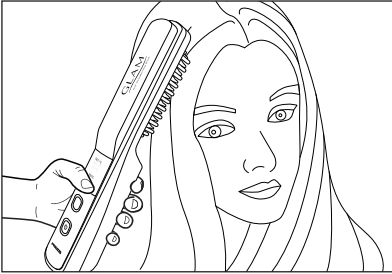
- Remove the protective cover.
- Press and hold the On/Off button for about 3 seconds. The charging status display indicator light will switch on.



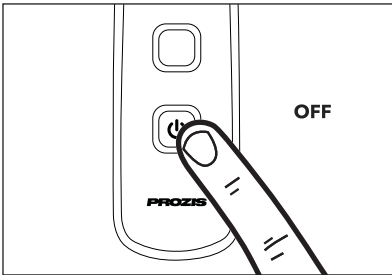
- Press the temperature control button to switch on the heating and choose the temperature level. There are 3 levels: 145 °C, 165 °C and 185 °C. If you don't press the temperature button, the brush will automatically switch off after 15 seconds.



- The temperature indicator light will flash while the appliance is heating up. Once the light is steady, this means the device has reached the temperature you have set.
- Hold a small hair strand (not wider than 5 cm) and slide the brush down the entire length of the hair, slowly to maximize results. **CAUTION!** Do not hold the hair between the bristles for more than 2 seconds as this may damage your hair.



- Switch off the device after using it.

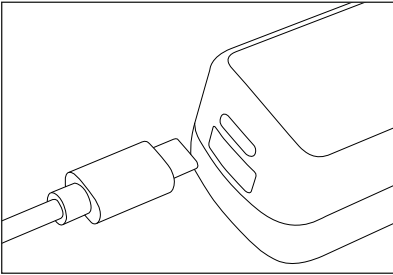


### CHARGING:

- Make sure the appliance is switched off.
- Make sure the appliance is placed on a stable surface.
- Connect the charging cable to the charging port of the appliance.
- Connect the other end of the charging cable to an electrical outlet (voltage according to the rating label).
- Make sure all cables are correctly inserted, since the appliance cannot be correctly charged otherwise.

- The indicator light (50; 75;100%) on the appliance will flash showing the appliance is being charged. Once the charging process is completed, the indicator light will remain steady.
- To prevent battery damage, the appliance should not be charged for longer than 12 hours.
- Only recharge the appliance when the battery is completely empty.

**TIP:** This appliance has an USB output interface that can be used as a power bank to recharge a cell phone.



## TROUBLESHOOTING

Some issues that arise may be solved by the user. If the problem persists after having tried the following solutions, please contact Prozis customer service.

PROBLEM	CAUSE	SOLUTION
The appliance does not work	Battery is empty	Recharge the battery as described
The appliance switches off during styling	Normal operation	The appliance has a safety feature and switches off automatically after 20 minutes of use
It is not possible to change the temperature	Temperature locked	Long press both buttons until the temperature indicator light blinks - unlocked

---

## Warranty statement

All electrical and electronic products commercialized by Prozis via [www.prozis.com](http://www.prozis.com) are covered by the warranty applicable to the purchase and sale of consumer goods.

### GENERAL CONSIDERATIONS

This document contains the terms and conditions of Prozis' warranty for final consumers.

This warranty is valid exclusively for consumers who purchase the product for non-professional purposes.

## WARRANTY PERIOD

Prozis guarantees the product is to remain free from material and production defects for a 2-year period, counting from the date of initial purchase by a consumer and respective delivery, or for longer if legally established by the applicable national law.

In the event that repair is required, this 2-year period is suspended during repair time.

## CONSUMABLES

The gradual performance decrease caused by prolonged use of the product's consumable components, such as batteries, is not covered by this warranty unless the malfunction is caused by faulty design, materials or production.

## HOW TO MAKE A CLAIM

If the need arises to exercise the rights conceded to you through this warranty, please contact Prozis customer service via the communication channels provided on the Prozis website, and follow the provided instructions or recommendations. Contact and technical assistance information is also provided at the end of this warranty.

Any claims made regarding this warranty will only be valid if proof of purchase is presented by the original customer. This proof of purchase may be the original invoice or receipt, as long as it includes information regarding the date of purchase and the product's model name.

## WARRANTY REPAIRS

Any repairs made under this warranty cannot be made by third parties. This warranty does not apply to any repairs, or damage caused directly by such repairs, that have impacted or caused the damage that is the subject of the respective warranty claim.

## EXCLUSIONS

The following situations are not covered by this warranty:

1. Any wear and tear of parts and components resulting from normal product use.
2. Cracks, dents, scratches, and other types of superficial damage that only affect the product's appearance.
3. Any malfunction caused by inappropriate use of the product that does not comply with user manual instructions.
4. Use and storage of the product not complying with user manual instructions.
5. Opening of the product by a third party who is not authorized to proceed to its repair.
6. Altering or changing parts or components, whether internal or external.
7. Damage caused by battery leakage resulting from the breaking of any of its components, or from product misuse.
8. Malfunction or damage due to reasons that cannot be ascribed to the production or design of the product.
9. Use of the product in the context of a business, occupation or commerce.

10. Malfunction due to use that does not comply with the technical or security norms in force, or with user manual instructions.

The services provided by Prozis in order to repair or fix any fault or malfunction resulting from the verification of any of the aforementioned excluded situations will be subject to payment of labor, transport and component costs.

The customer shall bear all risks of loss and damage to the product during transportation to Prozis. This warranty will be void if the returned product arrives with labels or stickers that have been removed, damaged, tampered with or modified in any way.

### **LIMITED RESPONSIBILITY**

Prozis cannot be held responsible for indirect damage or loss due to usage of the product.

### **WHAT TO DO?**

To request warranty service, you must first contact Prozis customer service via the communication channels provided on the Prozis website, and follow the provided instructions and recommendations.

Send back the product inside its original packaging, including all accessories and documentation, to the following address:

PROZIS  
Rua do Cais nº 198  
4830-345 Póvoa de Lanhoso  
Braga - Portugal

### **CONTACTS**

Prozis is always available for additional clarification through their customer service communication channel at **[www.prozis.com/support](http://www.prozis.com/support)**.


Prozis est une marque déposée de PROZIS.COM, S.A.

Prozis se réserve le droit d'ajuster ou de modifier le produit ou toute la documentation associée afin d'assurer son adéquation à l'utilisation, à tout moment et sans préavis.

La version la plus récente du manuel d'utilisation de ce produit est disponible à l'adresse suivante : [www.prozis.com/user-manuals](http://www.prozis.com/user-manuals)

---

## Déclaration de conformité légale

 Par le présent document, PROZIS déclare que la **Brosse Lissante Portable Glam** est entièrement conforme à toutes les normes spécifiées dans la législation applicable ainsi qu'aux autres clauses pertinentes.

Prozis sera toujours disponible pour toute explication supplémentaire par le biais des canaux de communication du service client, disponibles sur [www.prozis.com/support](http://www.prozis.com/support)



Afin d'éviter tout impact sur l'environnement ou la santé humaine en raison des substances dangereuses présentes dans les appareils électriques et électroniques, les utilisateurs finaux doivent comprendre la signification du symbole représentant une poubelle barrée. Ne jetez pas les appareils électriques et électroniques dans les ordures ménagères non triées, mais plutôt séparément et de façon convenable.



L'emballage qui protège l'appareil contre les dommages dus au transport est constitué de matériaux non polluants qui peuvent être déposés dans des conteneurs de recyclage locaux.

---

## Avvertissements de sécurité



**DANGER !** Ce symbole, lorsqu'il est associé à la note **Danger**, signifie un risque élevé. Le non-respect de cet avvertissement peut entraîner des blessures corporelles et mortelles.



**DANGER POUR LES ENFANTS ET LES PERSONNES HANDICAPÉES**



- Les matériaux d'emballage ne sont pas des jouets. Les enfants ne doivent pas jouer avec le matériel d'emballage. Il y a un risque de suffocation.
- Ce produit peut être utilisé par des enfants de 8 ans et plus ainsi que par des personnes souffrant de handicaps physiques, sensoriels ou mentaux ou manquant d'expérience et de connaissances, lorsqu'elles sont supervisées ou qu'on leur apprend à utiliser le produit en toute sécurité et à comprendre les risques associés.
- Les enfants ne doivent pas jouer avec l'appareil.
- Le nettoyage et l'entretien ne doivent pas être effectués par des enfants sans surveillance.
- Gardez l'appareil hors de portée des enfants.



**DANGER ! RISQUE DE CHOC ÉLECTRIQUE**

## **ATTENTION !**




- N'utilisez pas l'appareil à proximité d'eau ou d'un point d'eau (baignoires, douches, lavabos ou autres récipients contenant de l'eau).
- Lorsque l'appareil est utilisé dans une salle de bains, débranchez-le après usage, car la proximité de l'eau présente un risque même lorsque l'appareil est éteint.
- Gardez l'appareil et le câble d'alimentation au sec. N'immergez jamais l'appareil dans l'eau ou dans d'autres liquides. Si des liquides pénètrent dans l'appareil, débranchez-le et faites-le réparer par un technicien qualifié.
- Protégez l'appareil contre la saleté, l'humidité et la surchauffe, et ne l'utilisez que dans un environnement sec. Ne l'utilisez pas à l'extérieur.
- Ne touchez pas l'appareil, le câble d'alimentation ou la prise avec les mains mouillées.
- Avant de brancher le chargeur USB, assurez-vous que la tension indiquée sur

l'appareil correspond aux exigences du chargeur.

- Le câble de chargement USB ne doit pas être utilisé avec une minuterie externe ou un système de commande à distance.
- Assurez-vous que le câble de chargement USB ne devient pas humide ou mouillé pendant l'utilisation. Insérez le câble de manière à ce qu'il ne puisse pas être écrasé ou endommagé. Ne l'enroulez pas autour de l'appareil.
- Ne percez pas, ne déformez pas et n'étirez pas le câble d'alimentation.
- Ne le comprimez pas et ne le tirez pas sur des bords tranchants.
- Retirez toujours la fiche pour débrancher l'appareil du câble de chargement USB. Ne tirez jamais sur le câble lui-même.
- Si le câble de chargement est endommagé, vous devez le faire remplacer par Prozis, par un centre de service autorisé par Prozis ou par des personnes qualifiées similaires afin d'éviter tout danger.

- Débranchez l'appareil si vous remarquez un dysfonctionnement et n'utilisez pas l'appareil si celui-ci, ou des parties de celui-ci, sont visiblement endommagés.
- Éteignez l'appareil, débranchez-le et laissez-le refroidir avant de le nettoyer.

 **ATTENTION !** Ce symbole indique les situations dangereuses qui peuvent entraîner des blessures légères à moyennes, des dommages, un dysfonctionnement et/ou la destruction de l'appareil.

## **POUR ÉVITER TOUT DOMMAGE OU PRÉJUDICE AUX UTILISATEURS OU À D'AUTRES PERSONNES, VEILLEZ À RESPECTER LES EXIGENCES SUIVANTES.**

- Ne laissez pas l'appareil sans surveillance lorsqu'il est allumé.
- Ne touchez pas les surfaces chaudes de l'appareil. Les composants de la brosse peuvent devenir chauds pendant l'utilisation. Ne touchez que la poignée et les boutons, et tenez la brosse loin de votre visage et de vos oreilles pour éviter les brûlures.

- Assurez-vous que le câble de chargement USB n'entre pas en contact avec les parties de l'appareil qui ont chauffé.
- Laissez l'appareil refroidir complètement avant de le nettoyer ou de le ranger.
- N'exposez pas l'appareil et le câble de chargement USB à des sources de chaleur ou à des substances inflammables.
- Ne laissez pas tomber, ne frappez pas et ne démontez pas l'appareil.
- Ne faites pas fonctionner l'appareil s'il est tombé ou s'il est endommagé de quelque manière que ce soit. Faites-le vérifier et/ou réparer par des techniciens qualifiés si nécessaire.
- N'ouvrez pas le boîtier et n'essayez pas de réparer l'appareil vous-même.
- Assurez-vous qu'aucun objet ne pénètre dans l'appareil, en particulier les barrettes ou les épingles à cheveux en métal.
- N'utilisez pas l'appareil sur des cheveux artificiels.
- Pour éviter tout dommage, assurez-vous que vos cheveux ne contiennent pas de

produits coiffants, tels que de la mousse ou du gel, avant d'utiliser l'appareil.

---

## Manuel d'utilisation

### CONTENU DE L'EMBALLAGE

- 1 x Brosse Lissante Portable Glam de Prozis
- 1 x Câble de chargement USB
- 1 x Sac de velours
- 1 x Guide rapide

### Entretien et nettoyage

- Laissez l'appareil refroidir complètement avant de le nettoyer.
- Éteignez l'appareil et débranchez tout avant de le nettoyer.
- N'utilisez pas de produits de nettoyage agressifs ou abrasifs ni de matériaux tels que du lait à récurer ou de la paille de fer pour nettoyer les composants. Ils peuvent endommager la surface supérieure de l'appareil !
- Protégez l'appareil contre les gouttes d'eau et les projections d'eau. Utilisez uniquement un chiffon propre et sec pour nettoyer l'appareil et n'utilisez jamais de liquides corrosifs. Utilisez un chiffon légèrement humide et un produit de nettoyage doux pour éliminer toute saleté tenace.
- Veillez à ce que l'humidité ne pénètre pas dans l'appareil pendant le nettoyage afin d'éviter d'endommager le produit et les réparations correspondantes.

### Stockage

- Laissez l'appareil refroidir complètement avant de le ranger.
- N'enroulez pas le câble de chargement autour de l'appareil.
- Lorsque vous n'utilisez plus l'appareil, stockez le produit dans un environnement sec, à l'abri de la poussière et de la lumière directe du soleil.
- Si l'appareil n'est pas utilisé pendant une longue période, vous devez le recharger régulièrement. Cela permet de maintenir les performances de la batterie.
- Rangez votre appareil dans le boîtier d'origine fourni.

### DESCRIPTION DU PRODUIT : VOIR PAGE 2

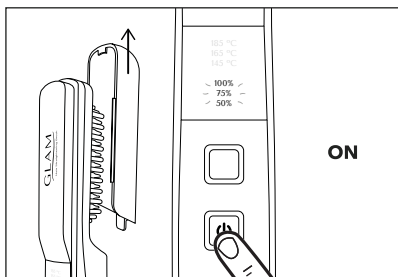
1. Bouton marche/arrêt
2. Bouton de contrôle de la température
3. Voyant lumineux de l'état de charge
4. Voyant lumineux de température
5. Poils

6. Batterie au lithium de 4500 mAh
7. Port de chargement USB
8. Port de sortie USB
9. Couvercle de protection

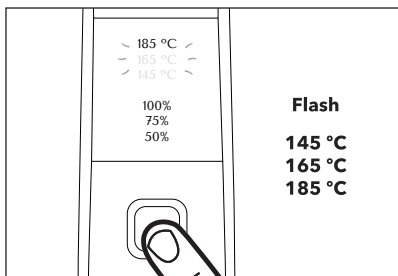
## INSTRUCTIONS

### Comment utiliser

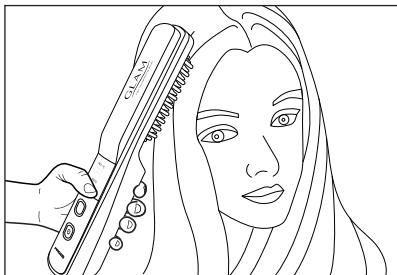
- Retirez le couvercle de protection
- Appuyez sur le bouton Marche/Arrêt et maintenez-le enfoncé pendant environ 3 secondes. Le voyant lumineux de l'état de charge s'allume.



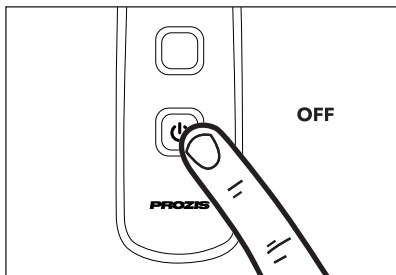
- Appuyez sur le bouton de contrôle de la température pour activer la fonction de chauffage et choisir le niveau de température. Il existe 3 niveaux : 145°C, 165°C et 185°C. Si vous n'appuyez pas sur le bouton de température, la brosse s'éteint automatiquement au bout de 15 secondes.



- Le voyant lumineux de la température clignote pendant que l'appareil est en train de chauffer. Une fois que le voyant est fixe, cela signifie que l'appareil a atteint la température que vous avez réglée.
- Tenez une petite mèche de cheveux (pas plus large que 5 cm) et faites glisser la brosse sur toute la longueur des cheveux, lentement pour maximiser les résultats. **ATTENTION !** Ne tenez pas les cheveux entre les poils pendant plus de 2 secondes, car cela pourrait les endommager.



- Éteignez l'appareil après l'avoir utilisé.



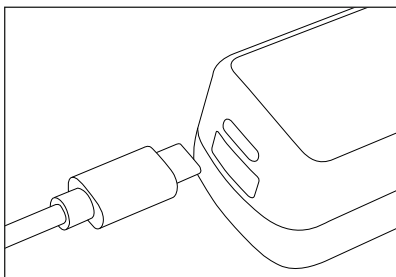
### CHARGEMENT :

- Assurez-vous que l'appareil est éteint.
- Veillez à ce que l'appareil soit placé sur une surface stable.
- Connectez le câble de chargement au port de chargement de l'appareil.
- Branchez l'autre extrémité du câble de chargement à une prise électrique (tension selon l'étiquette de l'appareil).
- Assurez-vous que tous les câbles sont correctement insérés, sinon l'appareil ne pourra pas être chargé correctement.
- Le témoin lumineux (50 ; 75 ; 100 %) de l'appareil clignote, indiquant que l'appareil est en cours de chargement. Une fois le processus de chargement terminé, le voyant reste allumé en permanence.



- Pour éviter d'endommager la batterie, l'appareil ne doit pas être chargé pendant plus de 12 heures.
- Ne rechargez l'appareil que lorsque la batterie est complètement vide.

**CONSEIL :** Cet appareil est doté d'une interface de sortie USB qui peut être utilisée comme une batterie externe pour recharger un téléphone portable.



## DÉPANNAGE

Certains problèmes qui se posent peuvent être résolus par l'utilisateur. Si le problème persiste après avoir essayé les solutions suivantes, veuillez contacter le service client de Prozis.

PROBLÈME	CAUSE	SOLUTION
L'appareil ne fonctionne pas	La batterie est vide	Rechargez la batterie comme décrit
L'appareil s'éteint pendant le coiffage	Fonctionnement normal	L'appareil est doté d'un dispositif de sécurité et s'éteint automatiquement après 20 minutes d'utilisation
Impossible de changer la température	La température est verrouillée	Appuyez longuement sur les deux boutons jusqu'à ce que le témoin lumineux de température clignote : la température est déverrouillée

## Déclaration de garantie

Tous les produits électriques et électroniques commercialisés par Prozis via [www.prozis.com](http://www.prozis.com) sont couverts par la garantie applicable à l'achat et à la vente de biens de consommation.

### CONSIDÉRATIONS GÉNÉRALES

Ce document contient les conditions générales de la garantie de Prozis pour les consommateurs finaux.

Cette garantie s'applique exclusivement aux consommateurs qui achètent le produit à des fins non professionnelles.

## **PÉRIODE DE GARANTIE**

Prozis garantit que le produit est exempt de défauts de matériel et de production pendant une période de 2 ans, à compter de la date d'achat initial par le consommateur et de la livraison respective, ou pendant une période plus longue si elle est légalement établie par la législation nationale applicable.

En cas de réparation, cette période de 2 ans est suspendue pendant la durée de la réparation.

## **CONSOMMABLES**

La diminution progressive des performances causée par l'utilisation prolongée des composants consommables du produit, tels que les piles/batteries, n'est pas couverte par cette garantie, sauf si le dysfonctionnement est dû à un défaut de conception, de matériaux ou de production.

## **COMMENT FAIRE UNE RÉCLAMATION**

En cas de besoin d'exercer les droits qui vous sont concédés par la présente garantie, veuillez communiquer avec le service clients de Prozis via les canaux de communication fournis sur le site de Prozis et suivre les instructions ou recommandations fournies. Les informations de contact et d'assistance technique sont également fournies à la fin de cette garantie.

Toute réclamation relative à cette garantie ne sera valable que sur présentation d'une preuve d'achat par le client d'origine. Cette preuve d'achat peut être l'original de la facture ou du reçu, pourvu qu'elle comprenne des renseignements sur la date d'achat et le nom du modèle du produit.

## **RÉPARATIONS SOUS GARANTIE**

Toute réparation effectuée dans le cadre de cette garantie ne peut être effectuée par des tiers. Cette garantie ne s'applique pas aux réparations ou aux dommages causés directement par ces réparations, qui ont affecté ou causé les dommages faisant l'objet de la respective réclamation sous garantie.

## **EXCLUSIONS**

Les situations suivantes ne sont pas couvertes par cette garantie :

1. Toute usure des pièces et composants résultant d'une utilisation normale du produit.
2. Fissures, bosses, éraflures et autres types de dommages superficiels qui n'affectent que l'apparence du produit.
3. Tout dysfonctionnement causé par une utilisation inappropriée du produit non conforme aux instructions du manuel d'utilisation.
4. Utilisation et stockage du produit non conformes aux instructions du manuel d'utilisation.
5. Ouverture du produit par un tiers qui n'est pas autorisé à procéder à sa réparation.
6. Modification ou changement de pièces ou de composants, qu'ils soient internes ou externes.

7. Dommages causés par une fuite de batterie résultant de la rupture de l'un de ses composants ou d'une mauvaise utilisation du produit.
8. Dysfonctionnement ou dommages dus à des raisons qui ne peuvent être imputées à la production ou à la conception du produit.
9. Utilisation du produit dans le contexte d'un business, d'une profession ou d'un commerce.
10. Dysfonctionnement dû à une utilisation non conforme aux normes techniques ou de sécurité en vigueur, ou aux instructions du manuel d'utilisation.

Les services fournis par Prozis afin de réparer ou dépanner tout défaut ou dysfonctionnement résultant de la vérification de l'une des situations exclues susmentionnées seront soumis au paiement de frais de main-d'œuvre, de transport et de composants.

Le client supporte tous les risques de perte et d'endommagement du produit pendant le transport vers Prozis. Cette garantie sera annulée si le produit retourné est accompagné d'étiquettes ou d'autocollants qui ont été enlevés, endommagés, altérés ou modifiés de quelque façon que ce soit.

### **RESPONSABILITÉ LIMITÉE**

Prozis ne peut être tenue responsable des dommages indirects ou des pertes dues à l'utilisation du produit.

### **QUE FAIRE ?**

Pour demander le service de garantie, vous devez d'abord contacter le service clients de Prozis via les canaux de communication fournis sur le site de Prozis, et suivre les instructions et recommandations fournies.

Renvoyer le produit dans son emballage d'origine, y compris tous les accessoires et la documentation, à l'adresse suivante :

#### **PROZIS**

**Rua do Cais n° 198**

**4830-345 Póvoa de Lanhoso**

**Braga - Portugal**

### **CONTACTS**


Prozis est toujours disponible pour des éclaircissements supplémentaires via les canaux de communication du service clients sur **[www.prozis.com/support](http://www.prozis.com/support)**.

Prozis ist eine eingetragene Marke von PROZIS.COM, S.A.

Prozis behält sich das Recht vor, jederzeit und ohne vorherige Ankündigung, Anpassungen oder Änderungen am Produkt oder der damit verbundenen Dokumentation vorzunehmen, um die Gebrauchstauglichkeit des Produkts sicherzustellen.

Die aktuellste Version der Bedienungsanleitung von diesem Produkt finden Sie unter [www.prozis.com/user-manuals](http://www.prozis.com/user-manuals)

## Gesetzliche Konformitätserklärung

 Mit diesem Dokument erklärt PROZIS, dass die Prozis Glam - Tragbare Haarglättungsbürste vollständig mit allen in den geltenden Rechtsvorschriften festgelegten Standards sowie anderen relevanten Bestimmungen übereinstimmt.

Für jede weitere Erklärung steht Prozis immer über seine Kundendienst-Kommunikationskanäle unter [www.prozis.com/support](http://www.prozis.com/support) zur Verfügung.



Um negative Auswirkungen auf die Umwelt oder die menschliche Gesundheit durch gefährliche Stoffe in elektrischen und elektronischen Geräten zu vermeiden, wird vom jeweiligen Endverbraucher erwartet, dass dieser die Bedeutung des Symbols eines durchgestrichenen Abfallbehälters versteht. Entsorgen Sie elektrische und elektronische Altgeräte nicht mit unsortiertem Hausmüll, sondern separat und ordnungsgemäß.



Die Verpackung, die das Gerät vor Transportschäden schützt, ist aus umweltfreundlichen Materialien hergestellt, die in örtlichen Recyclingbehältern entsorgt werden können.

## Sicherheitswarnungen



**GEFAHR!** Dieses Symbol in Kombination mit dem Hinweis **Gefahr** weist auf ein hohes Risiko hin. Wenn diese Warnung nicht beachtet wird, kann dies zu Verletzung der Gliedmaßen und zu Lebensgefahr führen.

## **GEFAHR FÜR KINDER UND MENSCHEN MIT BEHINDERUNGEN**

- Die Verpackungsmaterialien sind kein Spielzeug für Kinder. Kinder dürfen nicht damit spielen, da Erstickungsgefahr besteht.
- Dieses Gerät kann von Kindern im Alter ab 8 Jahren und von Personen mit eingeschränkten physischen, sensorischen oder geistigen Fähigkeiten oder mangelnder Erfahrung und/oder Wissen verwendet werden, wenn diese unter Aufsicht stehen oder Anweisungen bezüglich der sicheren Verwendung des Geräts erhalten haben und die Risiken kennen.
- Kinder dürfen nicht mit diesem Gerät spielen.
- Reinigung und Wartung dürfen nicht von Kindern ohne Aufsicht ausgeführt werden.
- Das Gerät außerhalb der Reichweite von Kindern aufbewahren.

## **DANGER ! RISQUE DE CHOC ÉLECTRIQUE**

## **WARNUNG!**




- Verwenden Sie das Gerät nicht in der Nähe von Wasser oder in der Nähe einer Wasserstelle (Badewannen, Duschen, Waschbecken oder andere Gefäße mit Wasser).
- Wenn das Gerät in einem Badezimmer verwendet wird, ziehen Sie nach dem Gebrauch das Netzkabel aus der Steckdose, da die Nähe von Wasser ein Risiko darstellt, auch wenn das Gerät ausgeschaltet ist.
- Halten Sie das Gerät und das Stromkabel trocken. Tauchen Sie das Gerät nie in Wasser. Falls Flüssigkeiten in das Gerät eindringen, ziehen Sie das Netzkabel aus der Steckdose und lassen Sie es von einem qualifizierten Techniker reparieren.
- Schützen Sie das Produkt vor Schmutz, Feuchtigkeit und Überhitzung und verwenden Sie es nur in einer trockenen Umgebung. Verwenden Sie es nicht im Freien.
- Berühren Sie das Gerät, das Stromkabel oder den Stecker nicht mit nassen Händen.
- Bevor Sie das USB-Ladegerät anschließen,

achten Sie darauf, dass die auf dem Gerät angegebene Spannung den Anforderungen des Ladegeräts entspricht.

- Das USB-Kabel sollte nicht mit einem externen Timer oder einem Fernbedienungssystem betrieben werden.
- Achten Sie darauf, dass das USB-Ladekabel während des Gebrauchs weder nass noch feucht wird. Schließen Sie das Kabel so an, dass es nicht zerdrückt oder beschädigt werden kann. Wickeln Sie es nicht um das Gerät.
- Das Stromkabel sollte nicht zerstoichen, verformt oder gedehnt werden.
- Drücken Sie es nicht und ziehen Sie es nicht über scharfe Kanten.
- Ziehen Sie immer am Stecker selbst, um das Gerät vom USB-Ladekabel zu trennen. Ziehen Sie niemals am Kabel.
- Falls das Ladekabel beschädigt ist, müssen Sie es von Prozis, einem von Prozis befugten Service-Center oder ähnlich qualifizierten Personen ersetzen lassen, um Gefahren zu vermeiden.

- Trennen Sie die Stromverbindung des Geräts, wenn Sie eine Fehlfunktion bemerken. Verwenden Sie das Gerät nicht weiter, wenn das Gerät selbst oder Teile davon sichtbar beschädigt sind.
- Schalten Sie das Gerät aus, trennen Sie die Stromverbindung und lassen Sie es abkühlen, bevor Sie mit der Reinigung beginnen.

 **ACHTUNG!** Dieses Symbol weist auf gefährliche Situationen hin, die zu leichten bis mäßigen Verletzungen, Schäden, Fehlfunktionen und/oder zur Zerstörung des Geräts führen können.

**UM MÖGLICHE SCHÄDEN ODER VERLETZUNGEN VON BENUTZERN ODER DRITTEN ZU VERMEIDEN, SOLLTEN SIE UNBEDINGT FOLGENDE ANFORDERUNGEN BEACHTEN.**

- Lassen Sie das Gerät nicht unbeaufsichtigt, wenn es in Betrieb ist.
- Berühren Sie nicht die heißen Oberflächen



des Geräts. Die Bürstenteile können bei Gebrauch heiß werden. Berühren Sie nur den Griff und die Knöpfe und halten Sie die Bürste von Ihrem Gesicht und Ihren Ohren fern, um Verbrennungen zu vermeiden.

- Stellen Sie sicher, dass das USB-Ladekabel nicht in Kontakt mit heißen Teilen des Geräts kommt.
- Lassen Sie das Gerät vollständig abkühlen, bevor Sie es reinigen und aufbewahren.
- Halten Sie das Gerät und das USB-Ladekabel fern von Hitzequellen oder entzündbaren Substanzen.
- Lassen Sie das Gerät nicht fallen, schlagen Sie nicht dagegen und bauen Sie es nicht auseinander.
- Verwenden Sie das Gerät nicht, wenn es fallen gelassen oder in irgendeiner Weise beschädigt wurde. Lassen Sie es gegebenenfalls von qualifizierten Technikern überprüfen und/oder reparieren.
- Versuchen Sie weder das Gehäuse zu öffnen, noch das Gerät selbst zu reparieren.
- Achten Sie darauf, dass keine Objekte

in das Gerät eindringen können, insbesondere Haarspangen, -klemmen oder -nadeln aus Metall.

- Verwenden Sie das Gerät nicht, um Kunsthaar zu stylen.
- Vor der Verwendung des Geräts sollte Ihr Haar frei von Haarstyling-Produkten sein, wie Schaumfestiger oder Gel, um Schäden am Haar zu vermeiden.

---

## Bedienungsanleitung

### PACKUNGSINHALT

- 1 x Prozis Glam - Tragbare Haarglättungsbürste
- 1 x USB-Ladekabel
- 1 x Samtbeutel
- 1 x Kurzanleitung

### Wartung und Reinigung

- Lassen Sie das Gerät vor der Reinigung vollständig abkühlen.
- Schalten Sie das Produkt aus und entfernen Sie alle Stecker vor der Reinigung.
- Verwenden Sie keine aggressiven oder abrasiven Reinigungsmittel oder Materialien wie Scheuermilch oder Stahlwolle, um die Komponenten zu reinigen. Das könnte die Geräteoberfläche beschädigen!
- Achten Sie darauf, dass keine Wassertropfen oder -spritzer in das Gerät gelangen. Verwenden Sie nur ein sauberes, trockenes Tuch, um das Gerät zu reinigen und auf keinen Fall korrosive Flüssigkeiten. Verwenden Sie ein leicht feuchtes Tuch und ein mildes Reinigungsmittel, um hartnäckigen Schmutz zu entfernen.
- Achten Sie darauf, dass während der Reinigung keine Feuchtigkeit in das Produkt eindringt, um Schäden am Produkt und damit verbundene Reparaturen zu vermeiden.

### Aufbewahrung

- Lassen Sie das Gerät vollständig abkühlen, bevor Sie es aufbewahren.
- Wickeln Sie das Ladekabel nicht um das Gerät.
- Wenn Sie das Gerät nicht mehr verwenden, bewahren Sie es in einer trockenen Umgebung auf, die vor Staub und direkter Sonneneinstrahlung geschützt ist.

- Wenn das Gerät für einen längeren Zeitraum nicht verwendet wird, sollten Sie es regelmäßig aufladen. Dies hilft, die Akkuleistung aufrechtzuerhalten.
- Bewahren Sie Ihr Gerät im Originalgehäuse auf.

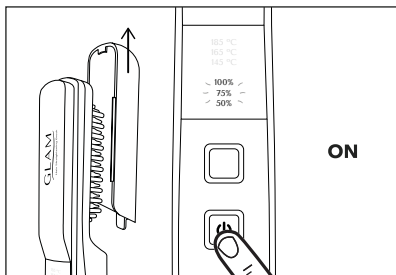
## PRODUKTÜBERSICHT: SIEHE SEITE 2

1. Ein-/Aus-Knopf
2. Temperaturregler
3. Ladestatus-Anzeige
4. Temperaturanzeige
5. Borsten
6. 4500 mAh Lithium-Akku
7. USB-Ladeanschluss
8. USB-Ausgangsanschluss
9. Schutzabdeckung

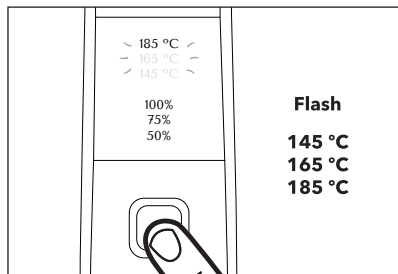
## ANWEISUNGEN

### Anwendung

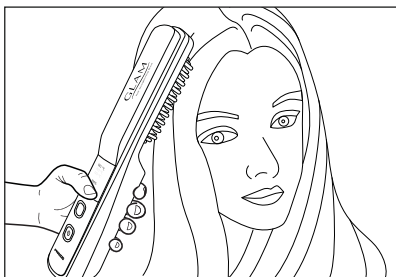
- Entfernen Sie die Schutzabdeckung.
- Drücken und halten Sie den An-/Aus-Knopf etwa 3 Sekunden lang gedrückt. Die Anzeigelampe des Akkustands geht an.



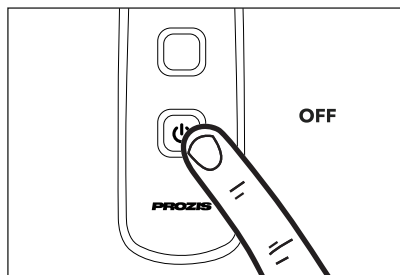
- Drücken Sie den Temperaturregler um die Erhitzung zu aktivieren und wählen Sie die gewünschte Temperatur. Es gibt 3 Temperaturstufen: 145° C, 165° C und 185° C. Wenn Sie keinen Temperaturknopf drücken, wird sich die Bürste automatisch nach 15 Sekunden ausschalten.



- Die Lampe der Temperaturanzeige blinkt während das Gerät aufgeheizt wird. Wenn das Licht konstant leuchtet, ist die eingestellte Temperatur erreicht.
- Halten Sie eine kleine Haarsträhne (nicht breiter als 5 cm) und gleiten Sie langsam mit der Bürste die gesamte Haarlänge entlang bis zu den Spitzen, um das Ergebnis zu maximieren.  
**ACHTUNG!** Lassen Sie das Haar nicht länger als 2 Sekunden zwischen den Borsten verbleiben, da dies zur Haarschädigung führen kann.



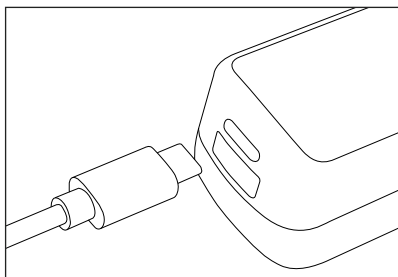
- Schalten Sie das Gerät nach dem Gebrauch aus.



### AUFLADEN:

- Achten Sie darauf, dass das Gerät ausgeschaltet ist.
- Achten Sie darauf, dass das Gerät auf eine stabile Oberfläche gelegt wird.
- Verbinden Sie das Ladekabel mit dem Ladeanschluss des Geräts.
- Verbinden Sie das andere Ende des Ladekabels mit einer elektrischen Steckdose (Spannung gemäß Typenschild).
- Stellen Sie sicher, dass alle Kabel korrekt angeschlossen sind, da das Gerät ansonsten nicht ordnungsgemäß geladen werden kann.
- Die Anzeigelampe (50, 75, 100%) auf dem Gerät blinkt und zeigt an, dass das Gerät geladen wird. Sobald der Ladevorgang abgeschlossen ist, leuchtet die Anzeigelampe konstant.
- Um einen Akkuscha- den zu vermeiden, sollte das Gerät nicht länger als 12 Stunden aufgeladen werden.
- Laden Sie das Gerät erst, wenn der Akku vollständig leer ist.

**TIPP:** Dieses Gerät verfügt über einen USB-Ausgangsanschluss, der als Powerbank verwendet werden kann, um ein Handy aufzuladen.



## FEHLERBEHEBUNG

Einige der evtl. auftretenden Probleme können vom Anwender selbst behoben werden. Sollte ein Problem jedoch weiter bestehen, nachdem Sie die folgenden Hinweise befolgt haben, kontaktieren Sie bitte den Prozis Kundendienst.

PROBLEM	URSACHE	LÖSUNG
Das Gerät funktioniert nicht	Der Akkustand ist leer	Laden Sie den Akku wie beschrieben auf
Das Gerät schaltet sich während des Stylings aus	Normaler Vorgang	Das Gerät hat eine Sicherheitsfunktion und schaltet sich automatisch nach 20 Minuten aus
Die Temperatur lässt sich nicht ändern	Temperaturregelung gesperrt	Drücken Sie beide Knöpfe bis die Temperaturanzeige blinkt, um die Temperaturregelung zu entsperren

## GEWÄHRLEISTUNGSBESTIMMUNG

Alle elektrischen und elektronischen Produkte, die von Prozis via [www.prozis.com](http://www.prozis.com) vermarktet werden, fallen unter die Gewährleistung, die auf Verbrauchergeschäfte Anwendung findet.

### ALLGEMEINES

Dieses Dokument enthält die Bedingungen der Gewährleistung von Prozis für Endkunden. Diese Gewährleistung gilt ausschließlich für Kunden, die Produkte für nichtgewerbliche Zwecke kaufen.

### LAUFZEIT DER GEWÄHRLEISTUNG

Prozis garantiert, dass ein Produkt 2 Jahre lang keine Material- und Herstellungsmängeln vorweist. Die Laufzeit beginnt ab dem Kaufdatum des Kunden und die jeweilige Zustellung, kann aber auch länger gelten, falls dies gesetzlich durch das anwendbare nationale Recht festgelegt wurde.

Im Fall, dass eine Reparatur nötig ist, wird die 2-Jahre-Laufzeit während der Reparaturzeit suspendiert.

### VERBRAUCHSMATERIALIEN

Eine allmähliche Leistungsabnahme als Resultat eines längeren Gebrauchs der Verbrauchsmaterialien des Produktes, wie beispielsweise Akkus, wird nicht durch die Gewährleistung abgedeckt, es sei denn, die Fehlfunktion wurde durch einen Fehler in der Konstruktion, der Materialien oder der Herstellung verursacht.

### WIE WERDEN ANSPRÜCHE GELTEND GEMACHT

Wenn es nötig ist, die durch diese Gewährleistung erteilten Rechte wahrzunehmen, kontaktieren Sie bitte den Prozis Kundenservice durch die auf der Prozis-Webseite zur Verfügung stehenden Kommunikationskanäle und folgen Sie den dort stehenden Anweisungen oder

Empfehlungen. Kontaktinformationen und Informationen zum technischen Support stehen ebenfalls am Ende dieser Gewährleistung.

Jegliche Ansprüche, die bezüglich dieser Gewährleistung geltend gemacht werden, werden erst gültig, wenn der Kaufbeleg durch den ursprünglichen Kunden präsentiert wird. Dieser Kaufbeweis kann die originale Rechnung oder Quittung sein, solange es die Informationen bezüglich des Kaufdatums und des Namens des Produktmodells enthält.

## **GEWÄHRLEISTUNGSREPARATUREN**

Jegliche Reparaturen, die im Rahmen dieser Gewährleistung getätigt wurden, können nicht durch Dritte gemacht werden. Von jeglicher Gewährleistung ausgeschlossen sind Reparaturen oder Schäden, die Resultat aus solchen Reparaturen durch Dritte und durch Dritte beeinflusst oder verursacht wurden.

## **AUSNAHMEN**

Folgende Situationen werden von jeglicher Gewährleistung ausgeschlossen:

1. Jegliche Verschleißerscheinungen von Teilen und Bestandteilen, die durch die normale Produktverwendung entstehen.
2. Risse, Dellen, Kratzer und andere Arten von Oberflächenschäden, die nur das Aussehen des Produktes beeinträchtigen.
3. Jegliche Fehlfunktion, die durch die unsachgemäße Produktverwendung, d.h. die den Anweisungen der Bedienungsanleitung nicht entspricht, entsteht.
4. Wenn die Verwendung und Aufbewahrung des Produktes nicht den Anweisungen der Bedienungsanleitung entspricht.
5. Die Öffnung des Produkts durch eine dritte Partei, die nicht autorisiert ist, diese Reparatur zu tätigen.
6. Das Bearbeiten oder Ändern von Teilen oder Komponenten, seien sie von Innen oder von Außen.
7. Durch auslaufende Batterieflüssigkeit verursachte Schäden, die wiederum durch materielle Schäden an den Komponenten oder durch den Missbrauch des Produktes entstanden sind.
8. Eine Fehlfunktion oder ein Schaden, der nicht auf die Herstellung oder das Design des Produktes zurückgeführt werden kann.
9. Die Verwendung des Produktes im Rahmen einer Geschäftstätigkeit, einer Beschäftigung oder eines Handels.
10. Eine Fehlfunktion aus Gründen, die nicht den geltenden technischen Normen oder Sicherheitsnormen, oder nicht den Anweisungen der Bedienungsanleitung entsprechen.

Treten diese oben genannten Situationen ein, fallen für die durch Prozis gebotenen Dienste zum Reparieren von Defekten oder Fehlfunktionen, und die Kosten für die Reparaturarbeiten, den Transport und Ersatzteile werden dem Kunden in Rechnung gestellt.

Der Kunde trägt alle Risiken für den Verlust und die Schädigung des Produktes im Laufe des Transportes zu Prozis. Der Gewährleistungsanspruch erlischt, falls das Produkt mit Etiketten oder Aufklebern abgegeben wird, die entfernt, geschädigt, geändert oder auf sonstige Weise modifiziert wurden.

## **BESCHRÄNKTE HAFTUNG**

Prozis kann nicht für die indirekte Schädigung oder den Verlust durch die Verwendung des Produktes verantwortlich gemacht werden.

## **WAS MUSS GEMACHT WERDEN?**

Um die Gewährleistungsansprüche gelten zu machen, sollten Sie zuerst den Prozis Kundenservice, durch die auf der Webseite von Prozis zur Verfügung stehenden Kommunikationskanäle, kontaktieren und allen zur Verfügung stehenden Anweisungen und Empfehlungen folgen.

Senden Sie das Produkt in der Originalverpackung, inklusive dem ganzen Zubehör und den Unterlagen, an die folgende Adresse zurück:

**PROZIS**  
**Rua do Cais n° 198**  
**4830-345 Póvoa de Lanhoso**  
**Braga - Portugal**

## **KONTAKTE**

Der Prozis-Kundenservice steht Ihnen jederzeit für weitere Erläuterungen durch die auf der Webseite stehenden Kommunikationskanäle **[www.prozis.com/support](http://www.prozis.com/support)** zur Verfügung.




PROZIS è un marchio registrato di proprietà di PROZIS.COM, S.A.

PROZIS si riserva il diritto di adattare o modificare, in qualsiasi momento e senza alcun preavviso, il prodotto o qualsiasi documentazione ad esso associata per poterne assicurare l'idoneità di uso.

La versione più recente del manuale d'istruzioni di questo prodotto è disponibile sul sito [www.prozis.com/user-manuals](http://www.prozis.com/user-manuals)

## Dichiarazione di conformità legale

 Per mezzo di questo documento, PROZIS dichiara che il prodotto Glam Prozis - Spazzola Liscia Capelli Portatile - è pienamente conforme a tutte le norme specificate dalla legislazione in vigore così come a tutte le clausole rilevanti.

Prozis sarà sempre disponibile a prestare qualsiasi ulteriore chiarimento tramite i suoi canali di comunicazione di assistenza al cliente, disponibili sul sito [www.prozis.com/support](http://www.prozis.com/support)



Per evitare qualsivoglia impatto sull'ambiente o sulla salute umana dovuto a sostanze pericolose presenti in dispositivi elettrici o elettronici, gli utenti finali di tali dispositivi sono tenuti a comprendere il significato del simbolo che consiste in un contenitore per rifiuti barrato. Non gettare rifiuti di dispositivi elettrici o elettronici insieme alla spazzatura domestica indifferenziata. Smaltire separatamente ed adeguatamente.



La confezione che protegge il dispositivo dagli eventuali danni provocati dal trasporto è fatta di materiali non inquinanti completamente riciclabili.

## Avvertenze di sicurezza



**PERICOLO!** Questo simbolo, quando seguito dalla nota **Pericolo**, sta a significare un rischio elevato. Il mancato rispetto di questa avvertenza può comportare lesioni fisiche o persino mortali.



## **PERICOLO PER BAMBINI E PERSONE CON DISABILITÀ**

- Il materiale dell'imbballaggio non è un giocattolo. I bambini non devono giocare con il materiale dell'imbballaggio a causa dell'esistenza del rischio di soffocamento.
- Questo prodotto può essere usato da bambini maggiori di 8 anni e da persone con disabilità di natura fisica, sensoriale o mentale o comunque senza un'adeguata esperienza e conoscenza, quando sotto controllo o a condizione che abbiano ricevuto istruzioni sull'utilizzo sicuro del prodotto e ne comprendano i possibili rischi.
- I bambini non devono giocare con il dispositivo.
- Pulizia e manutenzione non devono essere eseguite da bambini senza il controllo di un adulto.
- Tenere il dispositivo fuori dalla portata dei bambini.



## **PERICOLO! RISCHIO DI SCOSSA ELETTRICA**

## **ATTENZIONE!**



- Non utilizzare il dispositivo vicino ad acqua o punti d'acqua (vasche, docce, lavandini o altri recipienti contenenti acqua).
- Quando il dispositivo è utilizzato in un bagno, scollegarlo dalla presa dopo l'uso, dato che la vicinanza all'acqua costituisce un rischio persino quando il dispositivo è spento.
- Tenere il dispositivo e il cavo di alimentazione asciutti. Non immergere il dispositivo in acqua o altri liquidi. Se del liquido dovesse penetrare all'interno del dispositivo, scollegarlo e farlo riparare da un tecnico qualificato.
- Proteggere il prodotto da sporco, umidità e surriscaldamento ed utilizzarlo esclusivamente in un ambiente asciutto. Non utilizzare il dispositivo all'aperto.
- Non toccare il dispositivo, il cavo di alimentazione o la spina con mani bagnate.
- Prima di collegare il caricatore USB, assicurarsi che il voltaggio indicato sul dispositivo

- sia compatibile con i requisiti del caricatore.
- Il cavo di ricarica USB non deve essere utilizzato con un timer esterno o un sistema di controllo a distanza.
  - Assicurarsi che il cavo di ricarica USB non sia umido o bagnato durante l'uso. Inserire il cavo in modo che non possa venire schiacciato o danneggiato. Non avvolgerlo intorno al dispositivo.
  - Non forare, deformare o allungare il cavo di alimentazione.
  - Non comprimere o far passare il cavo di alimentazione attorno a spigoli vivi.
  - Scollegare il cavo di ricarica USB tirando esclusivamente dalla spina. Non tirare mai dal cavo.
  - Se il cavo di ricarica dovesse essere danneggiato, farlo sostituire da Prozis, da un centro assistenza autorizzato da Prozis o persone altrettanto qualificate per evitare rischi.
  - Scollegare il dispositivo se si dovesse notare qualsiasi malfunzionamento e non utilizzarlo se esso o parti di esso dovessero

mostrare segni di danneggiamento.

- Spegnere il dispositivo, scollegarlo e lasciarlo raffreddare prima della pulizia.



**ATTENZIONE!** Questo simbolo evidenzia situazioni di pericolo che possono portare a lesioni lievi o moderate, danni, malfunzionamento e/o distruzione del dispositivo.

## **PER EVITARE DANNI O LESIONI AGLI UTENTI O AD ALTRE PERSONE, ASSICURARSI DI RISPETTARE I SEGUENTI REQUISITI.**

- Non lasciare incustodito il dispositivo quando acceso.
- Non toccare le superfici calde del dispositivo. I componenti della spazzola diventano caldi durante l'uso. Toccare solo il manico e i pulsanti e tenere la spazzola lontano dal viso e dalle orecchie per evitare ustioni.
- Assicurarsi che il cavo di ricarica USB non venga a contatto con parti del dispositivo che si sono riscaldate.

- Far raffreddare completamente il dispositivo prima di pulirlo o riporlo.
- Non esporre il dispositivo e il cavo di ricarica USB a fonti di calore o a sostanze infiammabili.
- Non far cadere, colpire o smontare il dispositivo.
- Non utilizzare il dispositivo se è caduto o se è stato danneggiato in qualsiasi modo. Se necessario, farlo controllare e/o riparare da tecnici qualificati.
- Non aprire l'involucro del dispositivo o tentare di riparare il dispositivo.
- Assicurarsi che nessun oggetto penetri nel dispositivo, in particolare fermagli per capelli metallici, mollette o forcine.
- Non utilizzare il dispositivo per acconciare capelli artificiali.
- Per evitare danni, prima di utilizzare il dispositivo, sui capelli non devono essere applicati prodotti per l'acconciatura, come schiuma o gel.

---

## Manuale dell'utente

### CONTENUTO DELLA CONFEZIONE

- 1 x Glam Prozis - Spazzola Liscia Capelli Portatile
- 1 x Cavo di ricarica USB
- 1 x Sacchetto di velluto
- 1 x Guida rapida

### Pulizia e manutenzione

- Far raffreddare completamente il dispositivo prima della pulizia.
- Spegnerne il prodotto e rimuovere tutte le prese prima della pulizia.
- Non pulire il prodotto utilizzando detergenti o materiali aggressivi o abrasivi come sgrassatori o lana d'acciaio. Tali materiali potrebbero danneggiare la superficie del dispositivo!
- Proteggere il dispositivo da gocce d'acqua e schizzi. Pulire il prodotto con un panno pulito e asciutto e non utilizzare liquidi corrosivi. Per rimuovere lo sporco ostinato, utilizzare un panno leggermente umido ed un detergente delicato.
- Assicurarsi che non entri umidità all'interno del prodotto durante la pulizia, in modo tale da evitare danni al dispositivo e relative riparazioni.

### Conservazione

- Far raffreddare completamente il dispositivo prima di riporlo.
- Non arrotolare il cavo di ricarica attorno al dispositivo.
- Quando non si utilizza il dispositivo, conservarlo in un luogo asciutto, al riparo dalla polvere e dalla luce diretta del sole.
- Se il dispositivo non verrà usato per un periodo di tempo prolungato, assicurarsi di ricaricarlo regolarmente. Questo aiuterà il mantenimento delle prestazioni della batteria.
- Conservare il dispositivo nella custodia originale fornita.

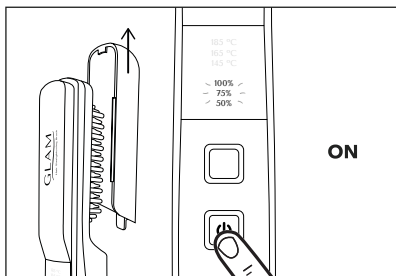
### DESCRIZIONE DEL PRODOTTO: VEDERE PAGINA 2

1. Pulsante On/Off
2. Pulsante di regolazione della temperatura
3. Display livello di ricarica
4. Spia temperatura
5. Setole
6. Batteria al litio 4500 mAh
7. Porta di ricarica USB
8. Porta di uscita USB
9. Coperchio di protezione

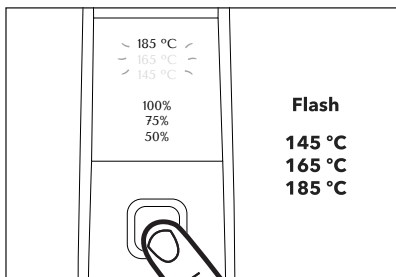
## ISTRUZIONI

### Come utilizzare il dispositivo

- Rimuovere il coperchio di protezione.
- Tenere premuto il pulsante On/Off per circa 3 secondi. Il display livello di ricarica si accenderà.

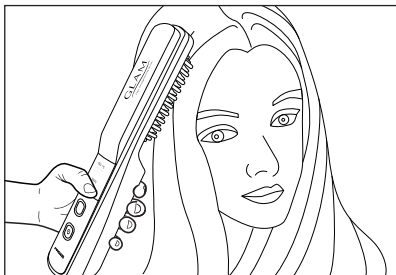


- Premere il pulsante di regolazione della temperatura per avviare il riscaldamento e scegliere il livello di temperatura. I livelli di temperatura sono 3: 145°C, 165°C e 185°C. Se non si dovesse premere il pulsante di regolazione della temperatura, la spazzola si spegnerà automaticamente dopo 15 secondi.

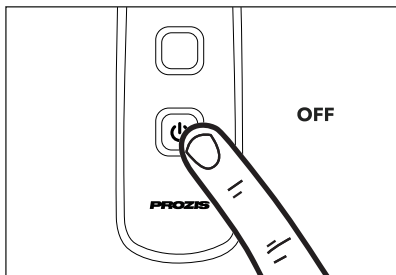




- Durante la fase di riscaldamento del dispositivo, la spia della temperatura lampeggerà. Il dispositivo avrà raggiunto la temperatura impostata quando la spia resterà fissa.
- Prendere una piccola ciocca di capelli (non più larga di 5 cm) e far scorrere la spazzola lungo tutta la lunghezza dei capelli; muovere il dispositivo lentamente per massimizzare i risultati. **ATTENZIONE!** Non tenere i capelli tra le setole per più di 2 secondi, perché ciò potrebbe danneggiarli.



- Spegner il dispositivo dopo averlo utilizzato.

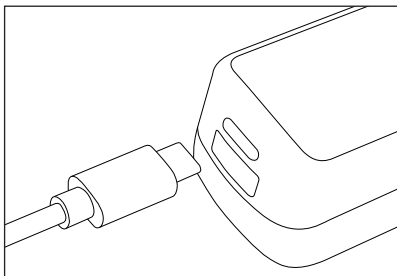


#### RICARICA:

- Assicurarsi che il dispositivo sia spento.
- Assicurarsi che il dispositivo sia posizionato su una superficie stabile.
- Collegare il cavo di ricarica alla porta di ricarica del dispositivo.
- Collegare l'altra estremità del cavo di ricarica ad una presa elettrica (con la stessa tensione indicata sull'etichetta del prodotto).
- Assicurarsi che tutti i cavi siano correttamente inseriti o il dispositivo non verrà ricaricato correttamente.

- La spia di ricarica (50; 75; 100%) sul dispositivo lampeggerà, indicando che il dispositivo si sta ricaricando. La spia sarà fissa quando la ricarica sarà completa.
- Per evitare danni alla batteria, non ricaricare il dispositivo per più di 12 ore.
- Ricaricare il dispositivo solo quando la batteria è completamente scarica.

**CONSIGLIO:** Questo dispositivo è dotato di un'interfaccia di uscita USB che può essere utilizzata come power bank per ricaricare un telefono cellulare.



## RISOLUZIONE DEI PROBLEMI

Alcuni problemi che dovessero emergere possono essere risolti dall'utente. Se il problema dovesse persistere dopo aver provato le seguenti soluzioni, si prega di contattare il servizio clienti Prozis.

PROBLEMA	CAUSA	SOLUZIONE
Il dispositivo non funziona	La batteria è scarica	Ricaricare la batteria come descritto
Il dispositivo si spegne durante l'uso	È normale	Il dispositivo è dotato di una funzione di sicurezza che fa sì che esso si spenga automaticamente dopo 20 minuti di utilizzo
Non è possibile cambiare la temperatura	Temperatura bloccata	Tenere premuti entrambi i pulsanti fino a che l'indicatore della temperatura lampeggia - sbloccato

## DICHIARAZIONE DI GARANZIA

Tutte le apparecchiature elettriche ed elettroniche vendute da Prozis sul sito [www.prozis.com](http://www.prozis.com) sono coperte da garanzia applicabile agli acquisti e alle vendite di beni di consumo.

### CONSIDERAZIONI GENERALI

Questo documento contiene i termini e le condizioni della garanzia di Prozis per il consumatore finale.

Questa garanzia è valida esclusivamente per il consumatore che acquista prodotti per un uso non professionale.

### **PERIODO DI GARANZIA**

Prozis garantisce che le apparecchiature rimangano senza difetti, del materiale e del prodotto stesso, per un periodo di 2 anni a partire dalla data iniziale dell'acquisto da parte del consumatore e della relativa consegna, o per un tempo maggiore, se legalmente stabilito dalla normativa nazionale applicabile.

In caso di riparazione, il periodo di 2 anni è sospeso durante il tempo richiesto dalla riparazione.

### **BENI DI CONSUMO**

La graduale diminuzione delle prestazioni, causata dall'uso prolungato delle componenti deteriorabili, come le batterie, non è coperta da questa garanzia, a meno che il malfunzionamento non sia causato da un difetto di design, materiale o produzione.

### **COME EFFETTUARE UN RECLAMO**

In caso esista il motivo per esercitare il diritto concesso al consumatore da questa garanzia, preghiamo di contattare l'Assistenza Clienti di Prozis attraverso i canali presenti sul sito di Prozis e di seguire le istruzioni e i consigli riportati. I contatti e le informazioni per l'assistenza tecnica si trovano anche alla fine di questa garanzia.

Qualsiasi reclamo effettuato in relazione a questa garanzia sarà valido solo su presentazione di una prova di acquisto da parte del cliente originale. Questa prova può essere la fattura o ricevuta originale, premesso che presenti le informazioni relative alla data dell'acquisto e al nome del modello del prodotto.

### **RIPARAZIONI IN GARANZIA**

Qualsiasi riparazione nell'ambito della presente garanzia non può essere effettuata da terzi. Questa garanzia non si applica a nessun tipo di riparazione o danno causato direttamente da tali riparazioni, che abbiano avuto un impatto o abbiano causato i danni che costituiscono l'oggetto del corrispondente reclamo di garanzia.

### **ECCEZIONI**

Le situazioni seguenti non sono coperte dalla presente garanzia:

1. Qualsiasi usura a parti e componenti che risulti dal normale utilizzo del dispositivo.
2. Crepe, ammaccature, graffi, e altri tipi di danni superficiali che riguardano solo l'aspetto del prodotto.
3. Qualsiasi malfunzionamento causato da utilizzo inappropriato che non rispetta le istruzioni del manuale d'uso.
4. Utilizzo e conservazione del prodotto che non rispetta le istruzioni del manuale d'uso.
5. Apertura del prodotto da terzi non autorizzati a procedere alla riparazione.
6. Alterazione o modifica di parti o componenti, sia interne che esterne.

7. Danni causati da perdite della batteria, provocate da un guasto di una sua qualsiasi componente, oppure da uso improprio del prodotto.
8. Malfunzionamenti o danni causati da situazioni non ascrivibili alla produzione o all'ideazione dell'apparecchiatura.
9. Uso del prodotto in contesti aziendali, professionali o commerciali.
10. Malfunzionamento causato da utilizzo che non rispetta la normativa tecnica e di sicurezza in vigore.

I servizi forniti da Prozis con il fine di riparare o aggiustare qualsiasi tipo di difetto o malfunzionamento derivante da una delle situazioni eccezionali sopracitate, saranno soggetti al pagamento di manodopera, trasporto e costi della componente.

Il cliente deve supportare tutti i rischi di perdita e danno al prodotto durante il trasporto verso la Prozis. Questa garanzia è nulla se l'apparecchiatura restituita non riporta correttamente l'etichetta o l'adesivo, perché rimossi, danneggiati, manomessi o modificati in qualsiasi modo.

## **RESPONSABILITÀ LIMITATA**

Prozis non può ritenersi responsabile per danni o perdita indiretti, dovuti all'uso del prodotto.

## **COSA FARE?**

Al fine di richiedere un servizio di garanzia, il cliente dovrà contattare prima di tutto l'Assistenza Clienti di Prozis attraverso i canali presenti sul sito di Prozis e seguire le istruzioni e i consigli riportati.

Restituire il prodotto all'interno della scatola originale, inclusi tutti gli accessori e i documenti presenti al suo interno, all'indirizzo seguente:

### **PROZIS**

**Rua do Cais n° 198**

**4830-345 Póvoa de Lanhoso**

**Braga - Portugal**

## **CONTATTI**


Prozis è sempre disponibile per ulteriori chiarimenti. Contatta l'Assistenza Clienti all'indirizzo: **[www.prozis.com/support](http://www.prozis.com/support)**.

Prozis es una marca registrada de PROZIS.COM, S.A.

Prozis se reserva el derecho de ajustar o modificar el producto o cualquiera de los documentos relacionados con el mismo, a fin de asegurar su idoneidad para el uso, en cualquier momento y sin previo aviso.

La versión más reciente del manual de usuario de este producto está disponible para consulta en [www.prozis.com/user-manuals](http://www.prozis.com/user-manuals)

## Conformidad legal

 Mediante el presente documento, PROZIS declara que el Cepillo Alisador Portátil - Glam de Prozis cumple con todos los requisitos especificados en la legislación vigente, así como en otras disposiciones pertinentes.

Para cualquier información adicional, Prozis estará siempre a su disposición a través de nuestros canales de comunicación del Servicio de Atención al Cliente, disponibles en [www.prozis.com/support](http://www.prozis.com/support)



A fin de evitar cualquier impacto sobre el medio ambiente o la salud humana debido a sustancias peligrosas presentes en dispositivos eléctricos y electrónicos, los usuarios finales de dichos dispositivos deben comprender el significado del símbolo que consiste en un contenedor de basura tachado con una X. No deseche aparatos eléctricos y electrónicos con la basura doméstica. Deposítelos en el contenedor de reciclaje correspondiente.



El embalaje que protege el dispositivo contra daños en el transporte está fabricado con materiales no contaminantes que se pueden desechar en los contenedores de reciclaje locales.

## Advertencias de seguridad



**¡PELIGRO!** Este símbolo, cuando está asociado a la advertencia **Peligro**, significa alto riesgo. Ignorar este aviso puede provocar lesiones o incluso la muerte.



## **PELIGRO PARA NIÑOS Y PERSONAS CON DISCAPACIDAD**

- Los materiales de embalaje no son juguetes. Los niños no deben jugar con los materiales de embalaje debido al riesgo de asfixia.
- Este aparato es apto para niños a partir de 8 años y personas con facultades físicas, sensoriales o mentales reducidas, o con falta de experiencia y conocimientos, siempre y cuando sea bajo supervisión o siguiendo las instrucciones relativas al uso del dispositivo de manera segura y entiendan los riesgos que implica.
- Asegúrese de que los niños no jueguen con este dispositivo.
- La limpieza y el mantenimiento no deben llevarse a cabo por niños sin supervisión.
- Mantenga el dispositivo fuera del alcance de los niños.



## **¡PELIGRO! RIESGO DE DESCARGA ELÉCTRICA**

## ¡ADVERTENCIA!




- No utilice el aparato cerca del agua ni de fuentes de agua (bañeras, duchas, lavabos u otros recipientes que contengan agua).
- Cuando utilice el aparato en el cuarto de baño, desenchúfelo después de utilizarlo, ya que la proximidad del agua representa un riesgo incluso con el aparato apagado.
- Mantenga el dispositivo y el cable de alimentación secos. Nunca sumerja el dispositivo en agua u otros líquidos. Si penetran líquidos en el aparato, desenchúfelo y llévelo al personal técnico cualificado para su reparación.
- Proteja el aparato de suciedad, humedad y sobrecalentamiento. Utilícelo solo en ambientes secos. No lo utilice al aire libre.
- No toque el aparato, el cable de alimentación ni el enchufe con las manos mojadas.
- Antes de conectar el cargador USB, compruebe que el voltaje indicado en el dispositivo coincida con la especificación indicada en el cargador.

- El cable de carga USB no se debe utilizar con un temporizador externo o un sistema de mando a distancia.
- Mantenga el cable de carga USB alejado de líquidos y humedad durante el uso. Coloque el cable de tal manera que no quede atrapado ni pueda dañarse. No lo enrolle alrededor del aparato.
- No perforo, deforme ni estire el cable de alimentación.
- No coloque objetos pesados sobre el cable ni lo arrastre por encima de bordes afilados.
- Al desenchufar el cable de carga USB, asegúrese de tirar del enchufe. Nunca tire del cable.
- Si el cable de carga está dañado, este debe ser reemplazado por Prozis o el servicio técnico autorizado por Prozis, o bien por personal cualificado, a fin de evitar situaciones de peligro.
- Desenchufe el dispositivo si nota alguna avería. No lo utilice si el mismo o algunas de sus piezas están visiblemente dañados.



- Apague el dispositivo, desenchúfelo y deje que se enfríe antes de limpiarlo.

 **¡ATENCIÓN!** Este símbolo identifica situaciones peligrosas que pueden provocar lesiones leves o de gravedad media, daños, avería y/o destrucción del dispositivo.

## **PARA EVITAR POSIBLES DAÑOS O LESIONES A LOS USUARIOS U OTRAS PERSONAS, ASEGÚRESE DE CUMPLIR CON LOS REQUISITOS DESCRITOS A CONTINUACIÓN.**

- No deje el aparato sin supervisión cuando esté encendido.
- No toque las superficies calientes del dispositivo. Los componentes del cepillo pueden calentarse durante el uso. Toque únicamente el mango y los botones y mantenga el cepillo alejado del rostro y las orejas para evitar quemaduras.
- Asegúrese de que el cable de carga USB no entre en contacto con partes del dispositivo que estén calientes.

- Deje que el dispositivo se enfríe por completo antes de limpiarlo o guardarlo.
- No exponga el dispositivo ni el cable de carga USB a fuentes de calor o sustancias inflamables.
- No deje caer, golpee ni desmonte el dispositivo.
- No lo utilice si parece estar dañado o si se ha caído. Entréguelo al personal técnico cualificado para su revisión y/o reparación, si es necesario.
- No abra la carcasa ni intente reparar el aparato por su cuenta.
- Asegúrese de que no entren objetos en el dispositivo, especialmente pinzas u horquillas metálicas para el cabello.
- No utilice el aparato sobre cabello artificial.
- Para evitar daños, elimine los residuos de productos de moldeado como espuma o gel antes de usar el aparato.

---

## Manual de usuario

### CONTENIDO DE LA CAJA

- 1 x Cepillo Alisador Portátil - Glam de Prozis
- 1 x Cable de carga USB
- 1 x Funda de terciopelo
- 1 x Guía rápida

### Mantenimiento y limpieza

- Deje que el dispositivo se enfríe por completo antes de limpiarlo.
- Apague el dispositivo y desconecte todos los cables antes de limpiarlo.
- ¡No utilice productos de limpieza agresivos o abrasivos ni materiales como estropajos de acero o limpiadores corrosivos para limpiar los componentes del producto, ya que estos pueden dañar su superficie!
- Proteja el dispositivo de gotas de agua y espráis. Utilice únicamente un paño limpio y seco para limpiarlo y nunca use líquidos corrosivos. Para eliminar la suciedad persistente, utilice un paño ligeramente húmedo y un producto de limpieza suave.
- Para evitar daños y reparaciones relacionadas con estos, asegúrese de que no entre humedad en el dispositivo mientras lo limpia.

### Almacenamiento

- Deje que el dispositivo se enfríe por completo antes de guardarlo.
- No enrolle el cable de carga alrededor del aparato.
- Cuando no esté utilizando el dispositivo, guárdelo en un ambiente seco, protegido del polvo y de la luz solar directa.
- Cuando no utilice el dispositivo durante largos períodos de tiempo, cargue la batería regularmente para evitar que se deteriore.
- Guarde este producto en el embalaje original suministrado.

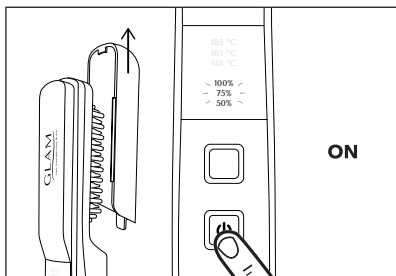
### DESCRIPCIÓN DEL PRODUCTO: VÉASE PÁGINA 2

1. Botón Encender/Apagar
2. Botón regulador de temperatura
3. Indicador luminoso de estado de carga
4. Indicador luminoso de temperatura
5. Cerdas
6. Batería de litio de 4500 mAh
7. Puerto de carga USB
8. Puerto de salida USB
9. Cubierta de protección

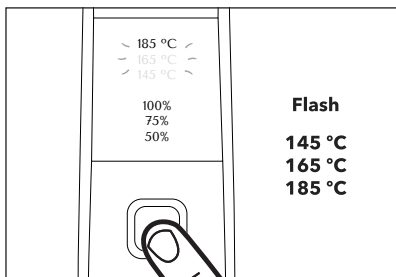
## INSTRUCCIONES

### Utilización

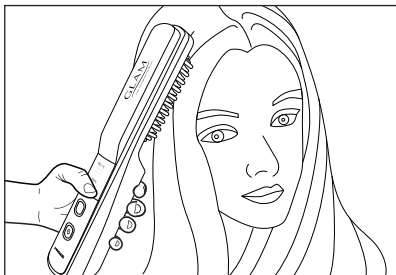
- Retire la cubierta de protección.
- Mantenga pulsado el Botón Encender/Apagar durante aproximadamente 3 segundos. El indicador luminoso de estado de carga se encenderá.



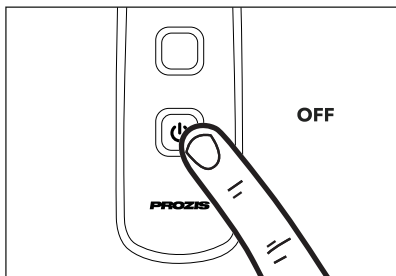
- Pulse el botón regulador de temperatura para ajustar la temperatura deseada. Existen 3 ajustes: 145 °C, 165 °C y 185 °C. Si no pulsa el botón de temperatura, el cepillo se apagará automáticamente después de 15 segundos.



- El indicador luminoso de temperatura parpadeará mientras el aparato se calienta. Cuando el dispositivo haya alcanzado la temperatura establecida, el indicador luminoso permanecerá encendido.
- Separe un pequeño mechón de cabello (de 5 cm de ancho como máximo) y deslice el cepillo por toda la longitud del cabello, lentamente para obtener mejores resultados.  
**¡ATENCIÓN!** No deje el cabello entre las cerdas en la misma posición durante más de 2 segundos, ya que esto podría dañar el cabello.



- Apague el dispositivo después de utilizarlo.

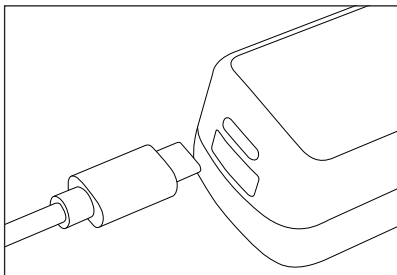


### CARGA:

- Asegúrese de que el aparato esté apagado.
- Asegúrese de que el aparato esté colocado sobre una superficie estable.
- Conecte el cable de carga al puerto de carga del aparato.
- Conecte el otro extremo del cable de carga a una toma de corriente (compruebe el voltaje según las clasificaciones eléctricas).
- Asegúrese de que todos los cables estén correctamente conectados, ya que de lo contrario el dispositivo no se cargará.
- El indicador luminoso (50%; 75%; 100%) parpadeará durante la carga y permanecerá fijo cuando la batería este completamente cargada.

- Para evitar que la batería se deteriore, no la cargue durante más de 12 horas.
- Cárguela únicamente cuando esté completamente descargada.

**CONSEJO:** Este aparato cuenta con una interfaz de salida USB que se puede utilizar como cargador portátil para cargar un teléfono.



## RESOLUCIÓN DE PROBLEMAS

El usuario puede solucionar algunos problemas. Si el problema persiste después de llevar a cabo las siguientes soluciones, póngase en contacto con el Servicio de Atención al Cliente de Prozis.

PROBLEMA	CAUSA	SOLUCIÓN
El dispositivo no funciona.	No tiene batería.	Cargue la batería según lo indicado.
El dispositivo se apaga durante el uso.	Esto se considera normal.	El dispositivo cuenta con un mecanismo de seguridad y se apaga automáticamente después de 20 minutos de uso.
La función de cambio de temperatura no funciona.	La temperatura está bloqueada.	Mantenga presionados ambos botones hasta que el indicador luminoso de temperatura parpadee. La temperatura está desbloqueada.

## CERTIFICADO DE GARANTÍA

Todos los productos eléctricos y electrónicos comercializados por Prozis a través de **www.prozis.com** están cubiertos por la garantía aplicable a la compraventa de bienes de consumo.

### CONSIDERACIONES GENERALES

En el presente documento se describen los términos y condiciones de la garantía que Prozis ofrece a sus clientes finales.

La presente garantía se aplica exclusivamente a los clientes que adquieran el producto para fines no profesionales.

## PERÍODO DE GARANTÍA

Prozis garantiza que el producto no presentará defectos de materiales ni de fabricación durante un período de 2 años a partir de la fecha de compra por parte del cliente y su respectiva entrega, o durante un periodo más largo si así lo establece la legislación nacional vigente.

En caso de que el producto requiera reparación, el plazo de garantía de 2 años se suspende durante el período en que el artículo se encuentre en reparación.

## CONSUMIBLES

La reducción gradual del rendimiento como consecuencia del uso prolongado de los componentes consumibles del producto, como las pilas/baterías, no está cubierta por esta garantía a menos que la avería sea atribuible a defectos de diseño, material o fabricación.

## CÓMO PRESENTAR UNA RECLAMACIÓN

Para poder ejercer su derecho de garantía, deberá ponerse en contacto con el Servicio de Atención al Cliente de Prozis a través de los canales de comunicación indicados en la página web de Prozis y seguir las instrucciones o recomendaciones proporcionadas. La información de contacto y asistencia técnica también se encuentra disponible al final de la presente garantía.

Cualquier reclamación relacionada con la presente garantía solo será válida si el cliente original presenta el justificante de compra, pudiendo este ser la factura o el recibo original que permita comprobar la fecha de compra y el modelo del producto.

## REPARACIONES EN GARANTÍA

Las reparaciones en garantía no pueden efectuarse por servicios técnicos de terceras partes. La presente garantía no cubre reparaciones o daños directamente ocasionados por dichas reparaciones que hayan afectado o provocado los daños que son objeto de la reclamación de garantía.

## EXCLUSIONES

Quedan excluidas de la cobertura los siguientes casos:

1. Cualquier desgaste de piezas y componentes como consecuencia del uso normal del producto.
2. Daños estéticos externos como agrietamientos, abolladuras, arañazos y otros tipos de daños superficiales.
3. Cualquier avería provocada por un uso inadecuado del producto, contraviniendo lo especificado en las instrucciones del manual de uso.
4. Uso y almacenamiento inadecuado del producto, contraviniendo lo especificado en las instrucciones del manual de uso.
5. Intento de reparación del producto por un tercero no autorizado.
6. Cambios o alteraciones de piezas o componentes internos o externos.
7. Daños producidos por fuga del contenido de las pilas/baterías como consecuencia de la ruptura de cualquiera de sus componentes, o por el uso incorrecto del producto.

8. Averías o daños por razones que no pueden atribuirse a la fabricación o diseño del producto.
9. Uso del producto en actividades profesionales, comerciales o empresariales.
10. Avería debido a un uso que no respeta las normas técnicas o de seguridad vigentes o las instrucciones del manual del uso.

Los servicios proporcionados por Prozis de reparación o arreglo de cualquier fallo o avería como consecuencia de cualquiera de las situaciones excluidas anteriormente mencionadas estarán sujetos al pago de costes de mano de obra, transporte y componentes.

El cliente asumirá todos los riesgos de pérdidas y daños que pueda sufrir el producto durante el transporte a Prozis. La presente garantía quedará anulada si las etiquetas o los adhesivos del producto devuelto han sido retirados o están dañados, manipulados o modificados de alguna manera.

### **LIMITACIÓN DE RESPONSABILIDAD**

Prozis no se responsabiliza de daños o pérdidas indirectos como consecuencia del uso del producto.

### **CÓMO SOLICITAR EL SERVICIO DE GARANTÍA**

Para obtener el servicio de garantía, primero deberá ponerse en contacto con el Servicio de Atención al Cliente de Prozis a través de los canales de comunicación indicados en la página web de Prozis y seguir las instrucciones o recomendaciones proporcionadas.

Envíe el producto en su embalaje original, incluyendo todos los accesorios y documentación a la siguiente dirección:

**PROZIS**  
**Rua do Cais nº 198**  
**4830-345 Póvoa de Lanhoso**  
**Braga - Portugal**

### **CONTACTO**

Para cualquier información adicional, Prozis estará siempre a su disposición a través de nuestro canal de comunicación del Servicio de Atención al Cliente, disponible en [www.prozis.com/support](http://www.prozis.com/support).




Prozis é uma marca comercial registada da PROZIS.COM, S.A.

A Prozis reserva-se o direito de ajustar ou modificar o produto ou qualquer documentação associada com o intuito de garantir a sua aptidão para utilização, a qualquer altura e sem aviso prévio.

A versão mais recente do manual de utilizador deste produto pode ser encontrada em [www.prozis.com/user-manuals](http://www.prozis.com/user-manuals)

## Declaração de conformidade legal

 A PROZIS declara pelo presente documento que a Escova Portátil Alisadora de Cabelo Glam está totalmente em conformidade com todas as normas especificadas na legislação aplicável, bem como com outras cláusulas relevantes.

A Prozis estará sempre disponível para esclarecimentos adicionais através dos canais de comunicação de apoio ao cliente disponíveis no site [www.prozis.com/support](http://www.prozis.com/support)



Para evitar qualquer impacto no ambiente ou na saúde humana devido a substâncias perigosas presentes em dispositivos elétricos e eletrónicos, espera-se que os utilizadores finais de tais dispositivos compreendam o significado do símbolo que consiste num contentor do lixo riscado. Não elimine equipamentos elétricos e eletrónicos juntamente com resíduos domésticos indiferenciados, mas sim de forma separada e adequada.



A embalagem que protege o dispositivo contra danos de transporte é feita de materiais não poluentes que podem ser eliminados através de ecopontos locais.

## Avisos de segurança



**PERIGO!** Este símbolo, em combinação com a nota **Perigo**, alerta para uma situação de risco elevado. O não cumprimento deste aviso poderá causar lesões nos membros e risco de vida.

## **PERIGO PARA CRIANÇAS E PESSOAS COM INCAPACIDADES**

- Os materiais da embalagem não são brinquedos. As crianças não devem brincar com os materiais da embalagem, visto que existe risco de asfixia.
- Este produto pode ser utilizado por crianças com idade igual ou superior a 8 anos e por pessoas com capacidades físicas, sensoriais ou mentais reduzidas ou sem experiência e conhecimento, desde que sejam supervisionadas ou que recebam instruções sobre a utilização segura do produto e compreendam os riscos associados.
- As crianças não devem brincar com o dispositivo.
- A limpeza e a manutenção não devem ser realizadas por crianças sem supervisão.
- Mantenha o dispositivo fora do alcance das crianças.

## **PERIGO! RISCO DE CHOQUE ELÉTRICO**

## **AVISO!**



- Não utilize o dispositivo perto de água ou junto a reservatórios de água (banheiras, chuveiros, lavatórios ou outros reservatórios que contenham água).
- Quando o aparelho for utilizado num quarto de banho, desligue-o após a utilização, uma vez que a proximidade de água representa um risco, ainda que o equipamento esteja desligado.
- Mantenha o dispositivo e o cabo secos. Nunca mergulhe o dispositivo em água ou noutros líquidos. Se algum líquido entrar no aparelho, desligue-o e solicite a respetiva reparação por um técnico qualificado.
- Proteja o produto de sujidade, humidade e sobreaquecimento e utilize-o apenas em ambientes secos. Não utilize no exterior.
- Não toque no dispositivo, no cabo ou na ficha com as mãos molhadas.
- Antes de ligar o carregador USB, certifique-se de que a tensão indicada no dispositivo corresponde aos requisitos do carregador.

- O cabo de carregamento USB não deve ser utilizado com um temporizador externo ou sistema de controlo remoto.
- Certifique-se de que o cabo de carregamento USB não fica molhado nem húmido durante a utilização. Insira o cabo de forma a que este não possa ser esmagado ou danificado. Não o enrole à volta do aparelho.
- Não perfure, torça nem estique demasiado o cabo.
- Não o comprima nem puxe sobre bordas afiadas.
- Retire sempre a ficha para desligar o dispositivo do cabo de carregamento USB. Nunca puxe o cabo.
- Se o cabo de carregamento estiver danificado, terá de ser substituído pela Prozis, por um centro de reparação autorizado pela Prozis ou por pessoas igualmente competentes de forma a evitar perigos.
- Desligue o dispositivo se detetar alguma avaria e não utilize o dispositivo se este ou peças deste tiverem danos visíveis.

- Desligue o dispositivo, retire-o da tomada e permita que arrefeça antes de o limpar.



**CUIDADO!** Este símbolo alerta para situações perigosas que podem originar ferimentos ligeiros ou danos, avaria e/ou destruição do dispositivo.

## **PARA EVITAR FERIMENTOS NO UTILIZADOR OU EM TERCEIROS, CERTIFIQUE-SE DE QUE CUMPRE OS REQUISITOS QUE SE SEGUEM.**

- Não deixe o dispositivo sem supervisão enquanto este estiver ligado.
- Não toque nas superfícies quentes do dispositivo. Os componentes da escova podem ficar quentes durante a utilização. Toque apenas na pega e nos botões e mantenha a escova afastada do seu rosto e das orelhas para evitar queimaduras.
- Certifique-se de que o cabo de carregamento USB não entra em contacto com peças do dispositivo que tenham aquecido.

- Permita que o dispositivo arrefeça completamente antes de o limpar ou guardar.
- Não exponha o dispositivo a fontes de calor ou a substâncias inflamáveis.
- Não derrube, desmonte nem bata no dispositivo.
- Não utilize o dispositivo se este tiver caído ou se estiver danificado. Solicite que este seja examinado e/ou reparado por técnicos qualificados, se necessário.
- Não abra a estrutura nem tente reparar o aparelho sozinho.
- Certifique-se de que não entram objetos no dispositivo, especialmente pinças ou ganchos de cabelo metálicos.
- Não utilize o aparelho para alisar cabelo artificial.
- Antes de utilizar o produto, certifique-se de que o seu cabelo não tem produtos como espuma ou gel, uma vez que estes podem provocar danos.

---

## Manual de utilizador

### CONTEÚDO DA EMBALAGEM

- 1 x Escova Portátil Alisadora de Cabelo Glam
- 1 x Cabo de carregamento USB
- 1 x Bolsa de veludo
- 1 x Guia Rápido

### Manutenção e limpeza

- Permita que o aparelho arrefeça completamente antes de o limpar.
- Desligue o produto e remova todas as fichas antes de o limpar!
- Não utilize agentes de limpeza ou materiais agressivos ou abrasivos, como creme de limpeza ou palha de aço, para limpar os componentes. Estes podem danificar a superfície superior do produto!
- Proteja o dispositivo de gotas e salpicos de água. Utilize apenas um pano limpo e seco para limpar o aparelho e nunca use líquidos corrosivos. Utilize um pano ligeiramente humedecido e um agente de limpeza neutro para remover sujidade resistente.
- Certifique-se de que não entra humidade no produto durante a limpeza para evitar danificar o produto e subseqüentes reparações.

### Armazenamento

- Permita que o aparelho arrefeça completamente antes de o guardar.
- Não enrole o cabo de carregamento à volta do aparelho.
- Quando o dispositivo não estiver em utilização, guarde-o num ambiente seco, protegido do pó e da luz solar direta.
- Se não pretender utilizar o dispositivo por um período de tempo prolongado, deve recarregá-lo regularmente. Isso ajuda a manter o desempenho da bateria.
- Guarde o seu aparelho dentro da embalagem original fornecida.

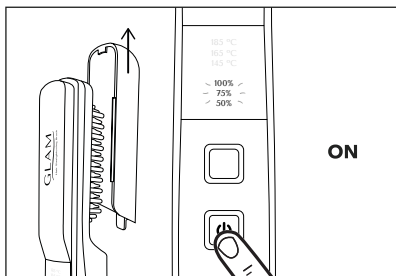
### DESCRIÇÃO DO PRODUTO: CONSULTAR A PÁGINA 2

1. Botão Ligar/Desligar
2. Botão de controlo da temperatura
3. Ecrã de estado de carregamento
4. Luz indicadora de temperatura
5. Cerdas
6. Bateria de lítio de 4500 mAh
7. Porta de carregamento USB
8. Porta de saída USB
9. Cobertura de proteção

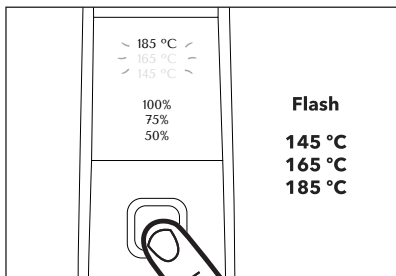
## INSTRUÇÕES

### Instruções de funcionamento:

- Remova a cobertura de proteção.
- Prima continuamente o botão Ligar/Desligar durante cerca de 3 segundos. A luz do indicador do ecrã do estado de carregamento irá acender.

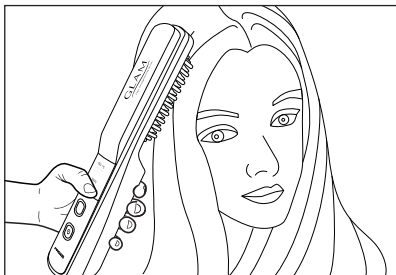


- Prima o botão de controlo da temperatura para ligar a função de aquecimento e escolha o nível de temperatura. Existem 3 níveis: 145 °C, 165 °C e 185 °C. Se não premir o botão de temperatura, a escova irá desligar-se automaticamente após 15 segundos.

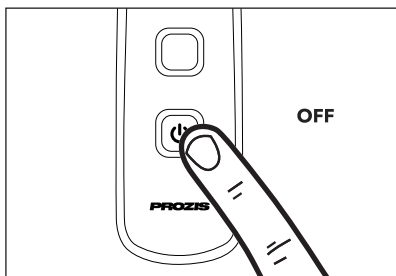




- A luz indicadora de temperatura irá piscar enquanto o aparelho estiver a aquecer. Assim que a luz ficar estática, o dispositivo atingiu a temperatura selecionada.
- Segure uma madeixa de cabelo (não mais espessa do que 5 cm) e, lentamente, para obter melhores resultados, faça deslizar a escova para baixo ao longo do cabelo. **CUIDADO!** Não mantenha a madeixa de cabelo nas cerdas durante mais do que 2 segundos, visto que isso pode danificar o seu cabelo.



- Desligue o dispositivo após a utilização.

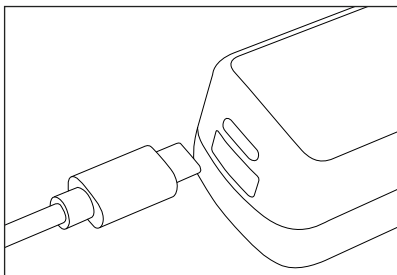


### CARREGAR:

- Certifique-se de que o aparelho está desligado.
- Certifique-se de que o aparelho é colocado sobre uma superfície estável.
- Ligue o cabo de carregamento à porta de carregamento do aparelho.
- Ligue a outra extremidade do cabo de carregamento a uma tomada elétrica (tensão de acordo com a etiqueta de classificação).
- Certifique-se de que todos os cabos estão corretamente introduzidos. Caso contrário não será possível carregar o aparelho.
- A luz indicadora (50; 75; 100%) no aparelho irá piscar, mostrando que o aparelho está a ser carregado. Assim que o processo de carregamento estiver concluído, a luz indicadora

- permanecerá estática.
- Para evitar danos na bateria, o aparelho não deve ser carregado por mais de 12 horas.
- Recarregue o aparelho apenas quando a bateria estiver completamente vazia.

**DICA:** Este aparelho tem uma interface de saída USB que pode ser utilizada como Power Bank para recarregar o telemóvel.



## RESOLUÇÃO DE PROBLEMAS

Certos problemas que surjam podem ser resolvidos pelo utilizador. Se o problema persistir após experimentar as seguintes soluções, entre em contacto com o serviço de apoio ao cliente da Prozis.

PROBLEMA	CAUSA	SOLUÇÃO
O aparelho não funciona	A bateria está vazia	Recarregue a bateria conforme descrito
O aparelho desliga-se enquanto se está a pentear	Funcionamento normal	O aparelho possui uma funcionalidade de segurança e desliga-se automaticamente após 20 minutos de uso
Não é possível alterar a temperatura	Temperatura bloqueada	Prima continuamente ambos os botões até que a luz indicadora de temperatura pisque - desbloqueado

## DECLARAÇÃO DE GARANTIA

Todos os produtos elétricos e eletrónicos comercializados pela Prozis através do site **www.prozis.com** estão abrangidos pela garantia aplicável à aquisição e venda de bens de consumo.

### CONSIDERAÇÕES GERAIS

Este documento contém os termos e as condições da garantia da Prozis para consumidores finais.

Esta garantia é válida exclusivamente para consumidores que adquiram o produto para fins não profissionais.

## **PERÍODO DE GARANTIA**

A Prozis garante um produto sem defeitos de material e fabrico durante um período de 2 anos, a contar a partir da data de aquisição inicial pelo consumidor e respetiva entrega, ou durante mais tempo se legalmente determinado pela legislação nacional aplicável.

Na eventualidade de ser necessário efetuar uma reparação, este período de 2 anos é interrompido durante o tempo de reparação

## **CONSUMÍVEIS**

A redução gradual do desempenho causada pela utilização prolongada dos componentes consumíveis do produto, como pilhas/baterias, não se encontra abrangida por esta garantia, exceto se a avaria tiver sido causada por defeitos no design, nos materiais ou no fabrico.

## **COMO APRESENTAR UMA RECLAMAÇÃO**

Se surgir a necessidade de exercer os direitos concedidos ao utilizador através desta garantia, entre em contacto com o apoio ao cliente da Prozis através dos canais de comunicação indicados no site da Prozis e siga as instruções ou recomendações fornecidas. As informações de contacto e assistência técnica também estão indicadas no final desta garantia.

Quaisquer reclamações efetuadas relativamente a esta garantia apenas serão válidas se for apresentada a prova de compra pelo cliente original. Esta prova de compra poderá ser a fatura ou o recibo original, desde que inclua informações referentes à data de aquisição e ao nome do modelo do produto.

## **REPARAÇÕES DENTRO DA GARANTIA**

As reparações ao abrigo desta garantia não podem ser efetuadas por terceiros. Esta garantia não se aplica a reparações, ou danos causados diretamente por tais reparações, que tenham afetado ou causado os danos que constituem o objeto desta reclamação de garantia.

## **EXCLUSÕES**

As situações que se seguem não se encontram abrangidas por esta garantia:

1. Qualquer desgaste de peças e componentes resultante da utilização normal do produto.
2. Fissuras, amolgadelas, riscos e outros tipos de danos superficiais que afetam apenas o aspeto do produto.
3. Qualquer avaria causada por uma utilização inadequada do produto que não esteja de acordo com as instruções do manual de utilizador.
4. Utilização e armazenamento do produto que não estejam em conformidade com as instruções do manual de utilizador.
5. Abertura do produto por terceiros não autorizados a proceder à sua reparação.

6. Modificação ou alteração de peças ou componentes, quer sejam internos ou externos.
7. Danos causados por vazamento da pilha/bateria resultante da quebra de qualquer um dos seus componentes ou da utilização incorreta do produto.
8. Avaria ou danos devido a motivos que não podem ser atribuídos ao fabrico ou design do produto.
9. Utilização do produto no contexto de empresa, profissional ou comercial.
10. Avaria devido a uma utilização que não cumpra as normas técnicas ou de segurança em vigor ou as instruções do manual de utilizador.

Os serviços fornecidos pela Prozis de reparação ou correção de falhas ou avarias resultantes da verificação de qualquer uma das situações excluídas acima mencionadas estarão sujeitos ao pagamento dos custos com mão de obra, transporte e componentes.

O cliente deverá assumir todos os riscos de perda do produto e danos causados ao mesmo durante o transporte até à Prozis. Esta garantia será nula se o produto devolvido for recebido com etiquetas ou autocolantes que foram removidos, danificados, adulterados ou modificados de alguma forma.

## **RESPONSABILIDADE LIMITADA**

A Prozis não pode ser responsabilizada por perdas ou danos indiretos devido à utilização do produto.

## **O QUE FAZER?**

Para solicitar um serviço previsto na garantia, deve primeiro contactar o apoio ao cliente da Prozis através dos canais de comunicação indicados no site da Prozis e seguir as instruções e recomendações fornecidas.

Devolva o produto dentro da sua embalagem original, incluindo todos os acessórios e toda a documentação, para a seguinte morada:

### **PROZIS**

**Rua do Cais n° 198**

**4830-345 Póvoa de Lanhoso**

**Braga - Portugal**

## **CONTACTOS**

A Prozis está sempre disponível para esclarecimentos adicionais através do seu canal de comunicação de apoio ao cliente em **[www.prozis.com/support](http://www.prozis.com/support)**.

**PROZIS**

Zona Franca Industrial  
Plat 28 - Pavilhão K - Mod 6  
9200-047 Caniçal, Madeira