

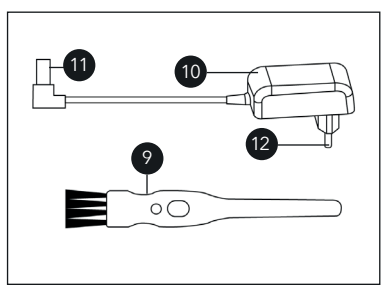
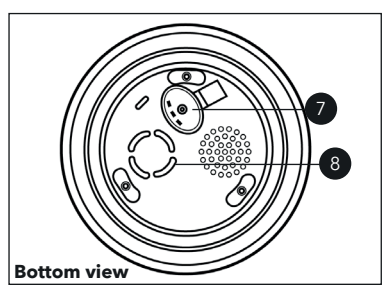
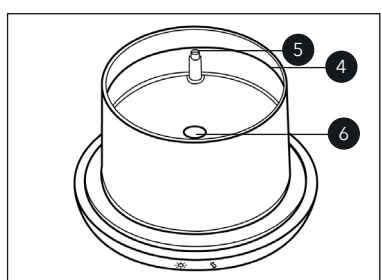
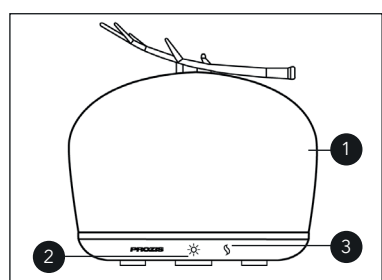
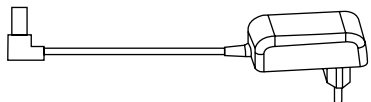
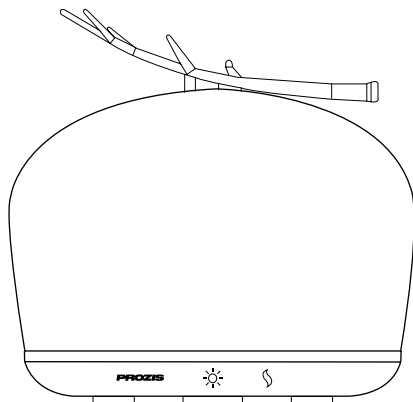
PROZIS

arooma

Aroma Diffuser & Humidifier

User Manual
Warranty statement

V.3 01/2023



Language index


EN	4
FR	16
DE	30
IT	44
ES	56
PT	70

Prozis is a registered trademark of PROZIS.COM, S.A.

Prozis reserves the right to adjust or modify the product or any of the associated documentation in order to ensure its suitability for use, at any time and without prior notice.

The most recent version of this product's user manual can be found at www.prozis.com.

Legal compliance statement

 By means of this document, Prozis declares that the Arooma Aroma Diffuser & Humidifier is fully compliant with all the standards specified in the applicable legislation as well as other relevant clauses.

Prozis will always be available for any additional clarification through our customer support communication channels, available at www.prozis.com/support.




To avoid any impact on the environment or on human health due to dangerous substances present in electrical and electronic devices, the end users of such devices are expected to understand the meaning of the symbol consisting of a crossed-out waste container. Do not dispose of waste electrical and electronic equipment along with unsorted household waste. Dispose of it separately and properly instead.




The packaging that protects the device against transport damage is made from non-polluting materials that can be disposed of via local recycling bins.

Security Warnings

 **DANGER!** This symbol, when combined with the note **Danger**, means high risk. Failure to observe this warning may lead to injury to life and limb.

DANGER FOR CHILDREN AND PEOPLE WITH DISABILITIES

- Packing materials are not toys. Children must not play with the packing materials. There is a suffocation risk.
- This device can be used by children aged 8 years and up and people with limited physical, sensory or mental capabilities, or without adequate experience and/or knowledge, provided that they are under supervision or have been instructed on how to use the device safely, and understand the risks involved.
- Children must not play with the device. Cleaning and maintenance must not be performed by children without supervision.
- Keep the device out of the reach of children.

 **CAUTION!** This symbol highlights dangerous situations which may lead to minor to moderate injuries, damage, malfunction, and/or destruction of the device.

TO PREVENT HARM OR DAMAGE FROM HAPPENING TO USERS OR OTHERS, MAKE SURE TO COMPLY WITH THE FOLLOWING REQUIREMENTS.

- Use the appliance only with the provided power adapter.
- Use the appliance and adapter only in a dry, indoor environment.
- Do not expose the appliance to rain. Keep it safe from any moisture and do not allow any liquids or objects to enter the housing.
- Never submerge the appliance in water or place liquid-filled objects

- such as vases on the appliance.
- Place the appliance on a flat surface, to minimize the risk of it tipping over.
- Place the appliance approx. 60 cm away from the floor and approx. 10 cm away from walls. Do not place the appliance on wooden furniture that can be damaged by water.
- Before use, check the appliance for signs of external damage. Do not use it if it has been dropped or otherwise damaged.




Do not use the appliance if the plug pins are damaged.

MAKE SURE THE APPLIANCE IS SWITCHED OFF AND DISCONNECTED FROM THE ELECTRICITY OUTLET WHILE CLEANING AND FILLING THE WATER TANK.

- Use the appliance in an unobstructed space to allow the mist to spread freely. Do not use it in the vicinity of other appliances, especially those sensitive to water and humidity.
- Always place the power cable in such a way that it does not hang freely, in order to prevent accidents such as tripping.
- Have defective power plugs and/or cables must be replaced by Prozis immediately. Do not open the appliance or adapter yourself under any circumstance, in order to prevent shock hazard.
- Do not add too much oil in the tank.
- Always use tap water, never mineral water, and fill the tank all the way up to the max. water line.
- Using the appliance for any unin-

tended purposes may be dangerous. Use the appliance for its intended purpose, according to the instructions as described.

- Do not use the appliance near open flames, such as candles. This may irreparably damage the appliance.
- Do not allow any essential oils or solvent chemicals such as acetone to touch the surface of the top cover. This can cause the paint to peel off.
- Always pour out water on the side opposite of the air-outlet side. If any water or dirt enters the appliance through the air outlet, it can cause damage.
-  Clean the water tank every 3 days
- **Warning** Micro-organisms may be present in the water or in the

environment where the appliance is used or stored. They can grow in the water tank and be blown in the air, which can cause very serious health risks if the water is not changed and the tank is not properly cleaned every 3 days.

- Be aware that high humidity levels may encourage the growth of biological organisms in the environment.
- Do not allow the area around the humidifier to become damp or wet. Should it happen, turn down the humidifier output. If the humidifier output cannot be turned down, use the humidifier intermittently. Do not allow absorbent materials, such as carpeting, curtains, drapes, or tablecloths to become damp.
- Never leave water in the tank

when the appliance is not being used.

- Empty and clean the humidifier before storing it. Clean the humidifier before using it again.

User manual

PACKAGE CONTENTS

- 1 × Prozis Arooma aroma diffuser & humidifier
- 1 × AC/DC adapter
- 1 × Quick Guide

MAINTENANCE AND CLEANING

To make sure it works normally and lasts as long as possible, it is advised to clean the appliance after having used it for 5-6 times, or every 3 days.

1. Make sure the appliance is disconnected from the power supply.
2. Use warm water (max. 40 °C) with a small amount of vinegar or detergent to clean the water tank. Use the cleaning brush to clean the tank surface, other parts can be cleaned with a soft cloth.
3. Never submerge the base of the appliance in water.

For descaling of the appliance, use a standard commercial liquid descaling agent and follow the instructions by the manufacturer carefully.

NOTE: Never pour out water on the side with the air outlet. If any water or dirt enters the appliance through the air outlet, it can cause damage.

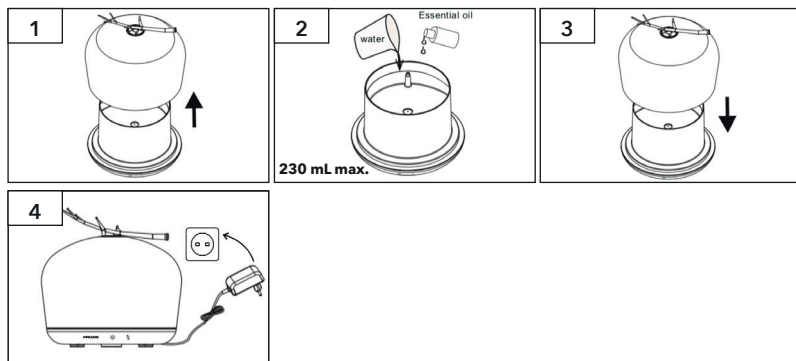
STORAGE

When not using the appliance for a longer period of time, make sure the device is switched off and disconnected. All water and water stains need to be removed from the reservoir, and the appliance should be clean on the inside and outside.

When no longer using the appliance, store it in a dry place, away from dust and direct sunlight.

PRODUCT OVERVIEW (SEE PAGE 2)

1. Top cover
2. Power/light button
3. Mist button
4. Max. water line
5. Air outlet
6. Ultrasonic disc
7. DC socket
8. Air inlet
9. Cleaning brush
10. Adapter
11. DC plug
12. AC plug

INSTRUCTIONS

1. Remove the top cover.
2. Add 230 mL of tap water in the reservoir.
3. Close the top cover.
4. Connect the adapter's DC plug to the appliance and the AC plug to a power outlet.

BUTTON FUNCTIONS**Power/light button**

- 1st press: Warm white light at 100% brightness
- 2nd press: Warm white light at 20% brightness
- 3rd press: Intermittent lamp mode
- 4th press: Light off

Mist button

- 1st press: Continuous mist
- 2nd press: Mist at 15-second intervals
- 3rd press: Mist off

NOTE:

1. With the diffuser switched off, long-press the mist button for 2 seconds to turn on the continuous mist function and the light at 100% brightness.
2. When the diffuser is on, long-press the mist button for 2 seconds to turn the diffuser off.
3. The buttons are touch-controlled. When touched, an audio signal will be played.

Water shortage protection

When the diffuser is switched on but runs out of water, it will switch off automatically in order to protect the atomizer from burning or breaking.

Overheating protection

The diffuser will automatically switch off if any abnormal overheating is detected. This can prevent shell deformation caused by high temperatures.

Troubleshooting

Some issues that may arise can be solved by the user. If the problem persists after having tried the following solutions, please contact Prozis customer service.

PROBLEM	CAUSE	SOLUTION
The appliance is not working and unresponsive to input.	It is not connected to a power outlet.	Make sure the plugs are in place and press the power button.
	The power cable or adapter is broken.	Please contact Prozis for more information.
Insufficient mist production or none at all	There is not enough water in the reservoir.	Refill the reservoir with water.
	There is too much water in the reservoir.	Remove excess water from the reservoir. If the water level exceeds the max. line, the mist production will be limited.

PROBLEM	CAUSE	SOLUTION
	The ceramic disc is dirty.	Clean the water reservoir according to the instructions.
	The top cover is not correctly placed.	Make sure the top cover is placed on the base correctly.
	The air inlet at the bottom is dirty.	Remove any dust from the bottom air inlet.
The appliance is leaking water.	The top cover is not correctly placed.	Make sure the top cover is placed on the base correctly.
	The room temperature is low or air humidity is high.	Low temperature and high humidity are likely to lead to water drop formation. The humidifier is best used in environments with low humidity.

Warranty statement

All electrical and electronic products commercialized by Prozis via www.prozis.com are covered by the warranty applicable to the purchase and sale of consumer goods.

GENERAL CONSIDERATIONS

This document contains the terms and conditions of Prozis' warranty for final consumers.

This warranty is valid exclusively for consumers who purchase the product for non-professional purposes.

WARRANTY PERIOD

Prozis guarantees the product is to remain free from material and production defects for a 2-year period, counting from the date of initial purchase by a consumer and respective delivery, or for longer if legally established by the applicable national law.

In the event that repair is required, this 2-year period is suspended during repair time.

CONSUMABLES

The gradual performance decrease caused by prolonged use of the product's consumable components, such as batteries, is not covered by this warranty unless the malfunction is caused by faulty design, materials or production.

HOW TO MAKE A CLAIM

If the need arises to exercise the rights conceded to you through this warranty, please contact Prozis customer service via the communication channels provided on the Prozis website, and follow the provided instructions or recommendations. Contact and technical assistance information is also provided at the end of this warranty.

Any claims made regarding this warranty will only be valid if proof of purchase is presented by the original customer. This proof of purchase may be the original invoice or receipt, as Any claims made regarding this warranty will only be valid if proof of purchase is presented by the original customer. This proof of purchase may be the original invoice or receipt, as long as it includes information regarding the date of purchase and the product's model name.

WARRANTY REPAIRS

Any repairs made under this warranty cannot be made by third parties. This warranty does not apply to any repairs, or damage caused directly by such repairs, that have impacted or caused the damage that is the subject of the respective warranty claim.

EXCLUSIONS

The following situations are not covered by this warranty:

1. Any wear and tear of parts and components resulting from normal product use.
2. Cracks, dents, scratches, and other types of superficial damage that only affect the product's appearance.
3. Any malfunction caused by inappropriate use of the product that does not comply with user manual instructions.
4. Use and storage of the product not complying with user manual instructions.
5. Opening of the product by a third party who is not authorized to proceed to its repair.
6. Altering or changing parts or components, whether internal or external.
7. Damage caused by battery leakage resulting from the breaking of any of its components, or from product misuse.
8. Malfunction or damage due to reasons that cannot be ascribed to the production or design of the product.
9. Use of the product in the context of a business, occupation or commerce.
10. Malfunction due to use that does not comply with the technical or security norms in force, or with user manual instructions.

The services provided by Prozis in order to repair or fix any fault or malfunction resulting from the verification of any of the aforementioned excluded situations will be subject to payment of labor, transport and component costs.

The customer shall bear all risks of loss and damage to the product during transportation to Prozis. This warranty will be void if the returned product arrives with labels or stickers that have been removed, damaged, tampered with or modified in any way.

LIMITED RESPONSIBILITY

Prozis cannot be held responsible for indirect damage or loss due to usage of the product.

WHAT TO DO?

To request warranty service, you must first contact Prozis customer service via the communication channels provided on the Prozis website, and follow the provided instructions and recommendations.

Send back the product inside its original packaging, including all accessories and documentation, to the following address:

PROZIS
Rua do Cais nº 198
4830-345 Póvoa de Lanhoso
Braga - Portugal

CONTACTS


Prozis is always available for additional clarification through their customer service communication channel at www.prozis.com/support.

Prozis est une marque déposée de PROZIS.COM, S.A.

Prozis se réserve le droit d'ajuster ou de modifier le produit ou toute documentation associée afin de garantir son adéquation à l'utilisation, à tout moment et sans préavis.

La dernière version du manuel d'utilisation de ce produit est disponible sur www.prozis.com/user-manuals

Déclaration de conformité légale

 Par le présent document, Prozis déclare que l'Humidificateur et Diffuseur d'Arômes Arooma est entièrement conforme à toutes les normes spécifiées dans la législation applicable ainsi qu'aux autres clauses pertinentes.

Prozis sera toujours disponible pour toute explication supplémentaire par le biais des canaux de communication du service client, disponibles sur www.prozis.com/support



Afin d'éviter tout impact sur l'environnement ou la santé humaine en raison des substances dangereuses présentes dans les appareils électriques et électroniques, les utilisateurs finaux doivent comprendre la signification du symbole représentant une poubelle barrée. Ne jetez pas les appareils électriques et électroniques dans les ordures ménagères non triées, mais plutôt séparément et de façon convenable.



L'emballage qui protège l'appareil contre les dommages dus au transport est

constitué de matériaux non polluants qui peuvent être déposés dans des conteneurs de recyclage locaux.

Avertissements de sécurité


DANGER ! Ce symbole, lorsqu'il est associé avec la note **Danger**, signifie un risque élevé. Le non-respect de cet avertissement peut entraîner des blessures corporelles et mortelles.

**DANGER POUR LES ENFANTS ET LES PERSONNES HANDICAPÉES**

- Les matériaux d'emballage ne sont pas des jouets. Les enfants ne doivent pas jouer avec le matériel d'emballage. Il y a un risque de suffocation.
- Cet appareil peut être utilisé par des enfants de 8 ans et plus et par des personnes aux capacités phy-

siques, sensorielles ou mentales limitées, ou sans expérience et/ou connaissances adéquates, à condition qu'elles soient sous surveillance ou qu'elles aient reçu des instructions sur la manière d'utiliser l'appareil en toute sécurité et qu'elles comprennent les risques encourus.

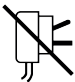
- Les enfants ne doivent pas jouer avec l'appareil. Le nettoyage et l'entretien ne doivent pas être effectués par des enfants sans surveillance.
- Gardez l'appareil hors de portée des enfants.

 **ATTENTION !** Ce symbole indique les situations dangereuses qui peuvent entraîner des blessures légères à moyennes, des dommages, un dysfonctionnement et/ou la destruction de l'appareil.

Pour éviter que des dommages ou des blessures n'arrivent aux utilisateurs ou à d'autres personnes, veuillez à respecter les exigences suivantes.

- N'utilisez l'appareil qu'avec l'adaptateur électrique fourni.
- N'utilisez l'appareil et l'adaptateur que dans un environnement intérieur sec.
- N'exposez pas l'appareil à la pluie. Conservez-le à l'abri de l'humidité et ne laissez aucun liquide ou objet pénétrer dans le boîtier.
- N'immergez jamais l'appareil dans l'eau et ne placez jamais d'objets


remplis de liquide, tels que des vases, sur l'appareil.

- Placez l'appareil sur une surface plane pour minimiser le risque de renversement.
- Placez l'appareil à environ 60 cm du sol et à environ 10 cm des murs. Ne placez pas l'appareil sur un meuble en bois qui peut être endommagé par l'eau.
- Avant d'utiliser l'appareil, vérifiez qu'il ne présente aucun signe de dommage extérieur. Ne l'utilisez pas s'il est tombé ou s'il a été endommagé d'une autre manière.
-  N'utilisez pas l'appareil si les broches de la fiche sont endommagées.

Veillez à ce que l'appareil soit éteint et débranché de la prise électrique pendant le nettoyage et le remplissage du réservoir d'eau.

- Utilisez l'appareil dans un endroit dégagé pour permettre à la brume de se répandre librement. Ne l'utilisez pas à proximité d'autres appareils, en particulier ceux qui sont sensibles à l'eau et à l'humidité.
- Placez toujours le câble d'alimentation de manière à ce qu'il ne pende pas librement, afin d'éviter des accidents tels que des trébuchements.
- Toute fiche et/ou câble d'alimentation défectueux doit être immédiatement remplacé par Prozis. En aucun cas vous ne devez ouvrir l'appareil ou l'adaptateur vous-même afin d'éviter des chocs.
- N'ajoutez pas trop d'huile dans le réservoir.
- Utilisez toujours de l'eau du robinet, jamais d'eau minérale, et rem-

plissez le réservoir jusqu'à la ligne d'eau maximale.

- L'utilisation de l'appareil à des fins non prévues peut être dangereuse. Utilisez l'appareil pour l'usage auquel il est destiné, conformément aux instructions.
- N'utilisez pas l'appareil à proximité de flammes, telles que des bougies. Cela pourrait endommager irrémédiablement l'appareil.
- Ne laissez aucune huile essentielle ni aucun solvant chimique tel que l'acétone toucher la surface du couvercle supérieur. La peinture pourrait alors s'écailler.
- Versez toujours l'eau par le côté opposé à la sortie d'air. Si de l'eau ou des saletés pénètrent dans l'appareil par la sortie d'air, elles peuvent l'endommager.
-  Nettoyez le réservoir d'eau tous les 3 jours.

- **Avertissement** Des micro-organismes peuvent être présents dans l'eau ou dans l'environnement où l'appareil est utilisé ou stocké. Ils peuvent se développer dans le réservoir d'eau et être projetés dans l'air, ce qui peut entraîner des risques sanitaires très graves si l'eau n'est pas changée et si le réservoir n'est pas correctement nettoyé tous les 3 jours.
- Sachez qu'un taux d'humidité élevé peut favoriser la croissance d'organismes biologiques dans l'environnement.
- Ne laissez pas la zone autour de l'humidificateur devenir humide ou mouillée. Si cela se produit, réduisez le débit de l'humidificateur. Si le débit de l'humidificateur ne peut pas être réduit, utilisez l'humidificateur par intermittence.

Ne laissez pas les matériaux absorbants, tels que la moquette, les rideaux ou les nappes, devenir humides.

- Ne laissez jamais d'eau dans le réservoir lorsque l'appareil n'est pas utilisé.
- Videz et nettoyez l'humidificateur avant de le ranger. Nettoyez l'humidificateur avant de l'utiliser à nouveau.

Manuel d'utilisation

CONTENU DE L'EMBALLAGE

- 1 x Humidificateur et Diffuseur d'Arômes Arooma de Prozis
- 1 x Adaptateur CA/CC
- 1 x Guide rapide

ENTRETIEN ET NETTOYAGE

Pour que l'appareil fonctionne normalement et dure le plus longtemps possible, il est conseillé de le nettoyer après l'avoir utilisé 5 à 6 fois, ou tous les 3 à 5 jours.

11. Assurez-vous que l'appareil est débranché de l'alimentation électrique.
12. Utilisez de l'eau chaude (max. 40°C) avec une petite quantité de vinaigre ou de détergent pour nettoyer le réservoir d'eau. Utilisez la brosette de nettoyage pour nettoyer la surface du réservoir, les autres parties peuvent être nettoyées avec un chiffon doux.
13. N'immergez jamais la base de l'appareil dans l'eau.

Utilisez un détartrant liquide standard du commerce pour détartrer l'appareil et suivez attentivement les instructions du fabricant.

REMARQUE : Versez toujours l'eau par le côté opposé à la sortie d'air. Si de l'eau ou de la saleté pénètrent dans l'appareil par la sortie d'air, elles peuvent causer des dommages.

STOCKAGE

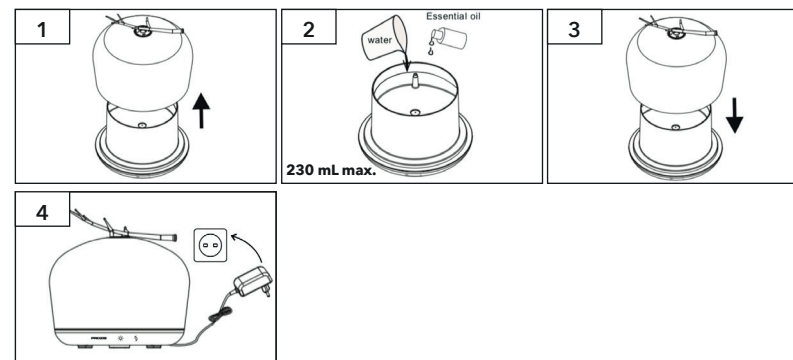
Assurez-vous que l'appareil est éteint et débranché lorsqu'il n'est pas utilisé pendant une période prolongée. L'eau et les taches d'eau doivent être enlevées du réservoir et l'appareil doit être propre à l'intérieur et à l'extérieur.

Lorsque vous n'utilisez plus l'appareil, rangez-le dans un endroit sec, à l'abri de la poussière et de la lumière directe du soleil.

APERÇU DU PRODUIT (VOIR PAGE 2)

1. Couvercle supérieur
2. Bouton d'alimentation/lumière
3. Bouton brume
4. Ligne d'eau max.
5. Sortie d'air
6. Disque ultrasonique
7. Prise CC
8. Entrée d'air
9. Brossette de nettoyage
10. Adaptateur
11. Prise CC
12. Prise CA

INSTRUCTIONS



1. Retirez le couvercle supérieur.
2. Ajoutez 230 mL d'eau du robinet dans le réservoir.
3. Fermez le couvercle supérieur.
4. Branchez la fiche CC de l'adaptateur à l'appareil et la fiche CA à une prise de courant.

FONCTIONS DES BOUTONS

Bouton d'alimentation/lumière

Appuyez une fois : Lumière blanche chaude à 100 % de luminosité

Appuyez deux fois : Lumière blanche chaude à 20 % de luminosité

Appuyez trois fois : Lumière intermittente

Appuyez quatre fois : Éteindre la lumière

Bouton brume

Appuyez une fois : Brume continue

Appuyez deux fois : Brume à intervalles de 15 secondes

Appuyez trois fois : Désactiver la brume

REMARQUE :

1. Lorsque le diffuseur est éteint, appuyez sur le bouton brume pendant 2 secondes pour activer la fonction de brume continue et la lumière à 100 % de luminosité.
2. Lorsque le diffuseur est allumé, appuyez sur le bouton brume pendant 2 secondes pour éteindre le diffuseur.
3. Les boutons sont à commande tactile. Lorsqu'on les touche, un signal audio est émis.

Protection contre le manque d'eau

Lorsque le diffuseur est allumé mais qu'il manque d'eau, il s'éteint automatiquement afin d'éviter que l'atomiseur brûle ou se casse.

Protection contre la surchauffe

Le diffuseur s'éteint automatiquement si une surchauffe anormale est détectée. Cela peut empêcher la déformation de la structure causée par des températures élevées.

Dépannage

Certains problèmes qui se posent peuvent être résolus par l'utilisateur. Si le problème persiste après avoir essayé les solutions suivantes, veuillez contacter le service client de Prozis.

PROBLÈME	CAUSE	SOLUTION
L'appareil ne fonctionne pas et ne répond pas au toucher.	Il n'est pas branché sur une prise de courant.	Vérifiez que les prises sont bien en place et appuyez sur le bouton d'alimentation.
	Le câble d'alimentation ou l'adaptateur est cassé.	Veuillez contacter Prozis pour plus d'informations.
Production de brume insuffisante ou inexistante	Il n'y a pas assez d'eau dans le réservoir.	Remplissez le réservoir avec de l'eau.
	Il y a trop d'eau dans le réservoir.	Retirez l'excès d'eau du réservoir. Si le niveau d'eau dépasse la ligne maximale, la production de brume sera limitée.
	Le disque ultrasonique est sale.	Nettoyez le réservoir d'eau conformément aux instructions.
	Le couvercle supérieur n'est pas correctement placé.	Assurez-vous que le couvercle supérieur est correctement placé sur la base.
	L'entrée d'air inférieure est sale.	Nettoyez toute poussière de l'entrée d'air inférieure.
L'appareil fuit.	Le couvercle supérieur n'est pas correctement placé.	Assurez-vous que le couvercle supérieur est correctement placé sur la base.
	La température ambiante est basse ou l'humidité de l'air est élevée.	Une température basse et une humidité élevée sont susceptibles d'entraîner la formation de gouttes d'eau. Il est préférable d'utiliser l'humidificateur dans des environnements à faible humidité.

DÉCLARATION DE GARANTIE

Tous les produits électriques et électroniques commercialisés par Prozis via www.prozis.com sont couverts par la garantie applicable à l'achat et à la vente de biens de consommation.

CONSIDÉRATIONS GÉNÉRALES

Ce document contient les conditions générales de la garantie de Prozis pour les consommateurs finaux.

Cette garantie s'applique exclusivement aux consommateurs qui achètent le produit à des fins non professionnelles.

PÉRIODE DE GARANTIE

Prozis garantit que le produit est exempt de défauts de matériel et de production pendant une période de 2 ans, à compter de la date d'achat initial par le consommateur et de la livraison respective, ou pendant une période plus longue si elle est légalement établie par la législation nationale applicable.

En cas de réparation, cette période de 2 ans est suspendue pendant la durée de la réparation.

CONSOMMABLES

La diminution progressive des performances causée par l'utilisation prolongée des composants consommables du produit, tels que les piles/batteries, n'est pas couverte par cette garantie, sauf si le dysfonctionnement est dû à un défaut de conception, de matériaux ou de production.

COMMENT FAIRE UNE RÉCLAMATION

En cas de besoin d'exercer les droits qui vous sont concédés par la présente garantie, veuillez communiquer avec le service clients de Prozis via les canaux de communication fournis sur le site de Prozis et suivre les instructions ou recommandations

fournies. Les informations de contact et d'assistance technique sont également fournies à la fin de cette garantie.

Toute réclamation relative à cette garantie ne sera valable que sur présentation d'une preuve d'achat par le client d'origine. Cette preuve d'achat peut être l'original de la facture ou du reçu, pourvu qu'elle comprenne des renseignements sur la date d'achat et le nom du modèle du produit.

RÉPARATIONS SOUS GARANTIE

Toute réparation effectuée dans le cadre de cette garantie ne peut être effectuée par des tiers. Cette garantie ne s'applique pas aux réparations ou aux dommages causés directement par ces réparations, qui ont affecté ou causé les dommages faisant l'objet de la respective réclamation sous garantie.

EXCLUSIONS

Les situations suivantes ne sont pas couvertes par cette garantie :

- Toute usure des pièces et composants résultant d'une utilisation normale du produit.
- Fissures, bosses, éraflures et autres types de dommages superficiels qui n'affectent que l'apparence du produit.
- Tout dysfonctionnement causé par une utilisation inappropriée du produit non conforme aux instructions du manuel d'utilisation.
- Utilisation et stockage du produit non conformes aux instructions du manuel d'utilisation.
- Ouverture du produit par un tiers qui n'est pas autorisé à procéder à sa réparation.
- Modification ou changement de pièces ou de composants, qu'ils soient internes ou externes.
- Dommages causés par une fuite de batterie résultant de la rupture de l'un de ses composants ou d'une mauvaise utilisation du produit.
- Dysfonctionnement ou dommages dus à des raisons qui ne peuvent être imputées à la production ou à la conception du produit.
- Utilisation du produit dans le contexte d'un business, d'une profession ou d'un commerce.
- Dysfonctionnement dû à une utilisation non conforme aux normes techniques ou de sécurité en vigueur, ou aux instructions du manuel d'utilisation.

Les services fournis par Prozis afin de réparer ou dépanner tout défaut ou dysfonctionnement résultant de la vérification de l'une des situations exclues susmentionnées seront soumis au paiement de frais de main-d'œuvre, de transport et de composants.

Le client supporte tous les risques de perte et d'endommagement du produit pendant le transport vers Prozis. Cette garantie sera annulée si le produit retourné est accompagné d'étiquettes ou d'autocollants qui ont été enlevés, endommagés, altérés ou modifiés de quelque façon que ce soit.

RESPONSABILITÉ LIMITÉE

Prozis ne peut être tenue responsable des dommages indirects ou des pertes dues à l'utilisation du produit.

QUE FAIRE ?

Pour demander le service de garantie, vous devez d'abord contacter le service clients de Prozis via les canaux de communication fournis sur le site de Prozis, et suivre les instructions et recommandations fournies.

Renvoyer le produit dans son emballage d'origine, y compris tous les accessoires et la documentation, à l'adresse suivante :

PROZIS
Rua do Cais n° 198
4830-345 Póvoa de Lanhoso
Braga - Portugal

CONTACTS


Prozis est toujours disponible pour des éclaircissements supplémentaires via les canaux de communication du service clients sur www.prozis.com/support.

Prozis ist eine eingetragene Marke von PROZIS.COM, S.A.


Prozis behält sich das Recht vor, jederzeit und ohne vorherige Ankündigung, Anpassungen oder Änderungen am Produkt oder der damit verbundenen Dokumentation vorzunehmen, um die Gebrauchstauglichkeit des Produkts sicherzustellen.


Die aktuellste Version der Bedienungsanleitung für dieses Produkt finden Sie unter www.prozis.com/user-manuals

Gesetzliche Konformitätserklärung


 Durch dieses Dokument erklärt Prozis, dass der Arooma -Aromazerstäuber & Luftbefeuchter - allen in der geltenden Rechtsvorschrift angegebenen Standards sowie anderen einschlägigen Bestimmungen in vollem Umfang entspricht.

Für jede weitere Erklärung steht Prozis immer über seine Kundendienst-Kommunikationskanäle zur Verfügung unter www.prozis.com/support

 Um negative Auswirkungen auf die Umwelt oder die menschliche Gesundheit durch gefährliche Stoffe in elektrischen und elektronischen Geräten zu vermeiden, wird vom jeweiligen Endverbraucher erwartet, dass dieser die Bedeutung des Symbols eines durchgestrichenen Abfallbehälters versteht. Entsorgen Sie elektrische und elektronische Altgeräte nicht mit unsortiertem Hausmüll, sondern separat und ordnungsgemäß.

 Die Verpackung, die das Gerät vor Transportschäden schützt, ist aus umweltfreundlichen Materialien hergestellt, die in örtlichen Recyclingbehältern entsorgt werden können.

Sicherheitswarnungen


 **GEFAHR!** Dieses Symbol in Kombination mit dem Hinweis **Gefahr** weist auf gefährliche Situationen hin. Wenn diese Warnung nicht beachtet wird, kann dies zu Verletzung der Gliedmaßen und zu Lebensgefahr führen.

 **GEFAHR FÜR KINDER UND MENSCHEN MIT BEHINDERUNGEN**

- Die Verpackungsmaterialien sind kein Spielzeug für Kinder. Kinder dürfen nicht mit Verpackungsmaterialien spielen, da Erstickungsgefahr besteht.
- Dieses Gerät kann von Kindern ab 8 Jahren und von Personen mit eingeschränkten physischen, sensorischen oder geistigen Fähigkeiten oder mangelnder Erfahrung und/oder Wissen verwendet

werden, wenn diese unter Beaufsichtigung stehen oder sie Anweisungen bezüglich der sicheren Verwendung des Geräts erhalten haben und die Risiken kennen.

- Kinder dürfen nicht mit dem Gerät spielen. Die Reinigung und Wartung sollte nicht von unbeaufsichtigten Kindern durchgeführt werden.
- Halten Sie das Gerät außerhalb der Reichweite von Kindern.


 **WARNUNG!** Dieses Symbol weist auf gefährliche Situationen hin, die zu leichten bis mittelschweren Verletzungen oder Schäden, Fehlfunktionen und /oder zur Zerstörung des Geräts führen können.

Um mögliche Schäden oder Verlet-

zungen von Benutzern oder Dritten zu vermeiden, befolgen Sie stets die unten genannten Anweisungen.

- Verwenden Sie das Gerät nur mit dem mitgelieferten Netzteil.
- Das Gerät und der Adapter dürfen nur in trockenen Innenräumen verwendet werden.
- Halten Sie das Gerät vor Regen fern. Schützen Sie es vor Feuchtigkeit und lassen Sie keine Flüssigkeiten oder Gegenstände in sein Gehäuse eindringen.
- Tauchen Sie das Gerät niemals in Wasser und stellen Sie niemals mit Flüssigkeit gefüllte Gefäße, wie z.B. Vasen, auf das Gerät.
- Stellen Sie das Gerät auf eine ebene Fläche, um die Gefahr des Umkippens zu minimieren.
- Platzieren Sie das Gerät ca. 60 cm vom Boden und ca. 10 cm von den

Wänden entfernt. Stellen Sie das Gerät nicht auf Holzmöbel, die durch Wasser beschädigt werden können.

- Überprüfen Sie das Gerät vor dem Gebrauch auf äußere Schäden. Verwenden Sie es nicht, wenn es fallengelassen oder anderweitig beschädigt wurde.
-  Verwenden Sie das Gerät nicht, wenn die Steckerstifte beschädigt sind.


Stellen Sie sicher, dass das Gerät während der Reinigung und Befüllung des Wassertanks ausgeschaltet und vom Stromanschluss getrennt ist.

- Verwenden Sie das Gerät in einem Raum, der nicht zu voll ist, um eine freie Ausbreitung des Nebels zu ermöglichen. Verwenden Sie es nicht in der Nähe anderer Gerä-

te, insbesondere solcher, die kein Wasser und Feuchtigkeit vertragen.

- Legen Sie das Stromkabel immer so hin, dass es nicht frei herumhängt, um Unfälle, wie Stolpern, zu vermeiden.
- Defekte Netzstecker und/oder Kabel müssen umgehend durch Prozis ersetzt werden. Um Elektroschocks zu vermeiden, bitte keinesfalls das Gerät oder den Adapter selbst öffnen.
- Geben Sie nicht zu viel Duftöl in den Wassertank.
- Verwenden Sie immer Leitungswasser, niemals Mineralwasser, und füllen Sie den Tank bis zur max. Wasserlinie.
- Ein unzumutbarer Gebrauch des Gerätes kann gefährlich sein. Verwenden Sie das Gerät für den

vorgesehenen Zweck und laut Anweisungen.

- Verwenden Sie das Gerät nicht in der Nähe offener Flammen, wie Kerzen. Dies kann das Gerät irreparabel beschädigen.
- Ätherische Öle oder Lösungsmittel, wie Aceton, dürfen die Oberfläche der oberen Abdeckung nicht berühren. Dadurch kann sich die Farbe ablösen.
- Gießen Sie das Wasser immer auf der gegenüberliegenden Seite des Luftauslass aus. Wenn Wasser oder Schmutz durch den Luftauslass in das Gerät eindringen, kann dies zu Schäden führen.
-  Reinigen Sie den Wassertank alle 3 Tage
- **Warnung** Im Wasser oder in der Umgebung in der das Gerät verwendet oder gelagert wird kön-

nen Mikroorganismen vorhanden sein. Sie können im Wassertank wachsen und in die Luft geblasen werden, was sehr ernsthafte Gesundheitsrisiken verursachen kann, wenn das Wasser nicht gewechselt und der Tank nicht alle 3 Tage ordnungsgemäß gereinigt wird.

- Beachten Sie, dass eine hohe Luftfeuchtigkeit das Wachstum biologischer Organismen in der Umgebung fördern kann.
- Lassen Sie den Bereich um den Luftbefeuchter nicht feucht oder nass werden. Sollte dies passieren, reduzieren Sie die Luftbefeuchterleistung. Wenn die Luftbefeuchterleistung nicht reduziert werden kann, verwenden Sie den Luftbefeuchter mit Unterbrechungen.
- Lassen Sie keine absorbierenden Materialien wie Teppiche, Gardi-

nen, Gardinen oder Tischdecken feucht werden.

- Lassen Sie niemals Wasser im Tank, wenn das Gerät nicht benutzt wird.
- Entleeren und reinigen Sie den Luftbefeuchter, bevor Sie ihn verstauen. Reinigen Sie den Luftbefeuchter, bevor Sie ihn erneut verwenden.

Bedienungsanleitung

VERPACKUNGSINHALT

- 1 x Prozis Arooma - Aromazerstäuber & Luftbefeuchter
- 1 x AC-/DC-Adapter
- 1 x Kurzanleitung

WARTUNG UND REINIGUNG

Für eine normale Funktionsweise und eine maximale Lebensdauer des Geräts, wird empfohlen, es regelmäßig nach 5-6 Anwendungen oder alle 3-5 Tage zu reinigen.

4. Sorgen Sie dafür, dass die Verbindung zum Stromnetz getrennt ist.
5. Verwenden Sie warmes Wasser (max. 40°C) mit etwas Essig oder Spülmittel, um den Wassertank zu reinigen. Verwenden Sie die Reinigungsbürste, um die Oberfläche des Wassertanks zu reinigen. Die anderen Geräteteile können mit einem weichen Tuch gereinigt werden.
6. Tauchen Sie die Gerätebasis niemals in Wasser.

Verwenden Sie ein handelsübliches, flüssiges Entkalkungsmittel, um das Gerät zu entkalken und befolgen Sie sorgfältig die Anweisungen des Herstellers.

Hinweis: Gießen Sie das Wasser stets an der Seite gegenüber dem Luftauslass aus. Wenn Wasser oder Schmutz durch die Luftauslassöffnung in das Gerät gelangt, kann dies zu Schäden führen.

AUFBEWAHRUNG

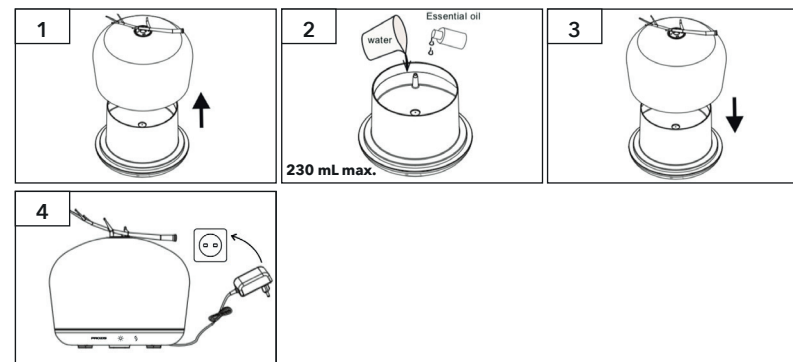
Achten Sie darauf, dass das Gerät ausgeschaltet und nicht ans Stromnetz angeschlossen ist, wenn es über einen längeren Zeitraum nicht verwendet wird. Das ganze Wasser und alle Wasserflecken müssen aus dem Wassertank entfernt werden und das Gerät sollte innen und außen sauber sein.

Wenn das Gerät nicht länger verwendet wird, bewahren Sie es an einem trockenen Ort auf, der vor Staub und direktem Sonnenlicht geschützt ist.

PRODUKTÜBERSICHT (SIEHE SEITE 2)

1. Obere Abdeckung
2. Power-/Licht-Knopf
3. Nebel-Knopf
4. Max. Wasserlinie
5. Luftauslass
6. Ultraschall-Scheibe
7. DC-Buchse
8. Lufteinlass
9. Reinigungsbürste
10. Adapter
11. DC-Stecker
12. AC-Stecker

ANWEISUNGEN



1. Entfernen Sie die obere Abdeckung.
2. 230 mL Leitungswasser in den Wassertank geben.
3. Abdeckung verschließen.

Den DC-Stecker des Adapters mit dem Gerät verbinden und den AC-Stecker in die Steck-

dose stecken.

FUNKTIONEN DER KNÖPFE

Power-/Licht-Knopf

1. Drücken: warmes, weißes Licht mit 100% Helligkeit
2. Drücken: warmes, weißes Licht mit 20% Helligkeit
3. Drücken: intermittierender Licht-Modus
4. Drücken: Licht aus

Nebel-Knopf

1. Drücken: kontinuierlicher Nebel
2. Drücken: Nebel in 15 Sekunden Intervallen
3. Drücken: Nebel aus

Hinweis:

1. Ist der Zerstäuber ausgeschaltet, drücken Sie den Nebel-Knopf 2 Sekunden lang, um die kontinuierliche Nebel-Funktion und die Lampe mit 100% Helligkeit einzuschalten.
2. Ist der Zerstäuber eingeschaltet, drücken Sie den Nebel-Knopf 2 Sekunden lang, um den Zerstäuber auszuschalten.
3. Die Tasten werden über Berührungen gesteuert. Wenn sie berührt werden, wird ein Audiosignal wiedergegeben.

Schutz vor Wassermangel

Wenn der Zerstäuber an ist, aber das Wasser ausgeht, wird er automatisch ausgeschaltet, um den Zerstäuber vor Verbrennung oder Zerbrennen zu schützen.

Schutz vor Überhitzung

Der Zerstäuber wird automatisch ausgeschaltet, wenn eine abnormale Überhitzung festgestellt wird. Dies kann eine Verformung des Gehäuses durch hohe Temperaturen verhindern.

Fehlerbehebung

Manche der auftretenden Probleme können eventuell durch den Benutzer selbst behoben werden. Falls das Problem weiterhin besteht, nachdem alle folgenden Lösungsvorschläge ausprobiert wurden, kontaktieren Sie bitte den Prozis-Kundenservice.

PROBLEM	URSACHE	LÖSUNG
Das Gerät funktioniert nicht und reagiert nicht auf die Eingabe.	Es ist nicht mit dem Stromnetz verbunden.	Achten Sie darauf, dass die Stecker alle an der richtigen Stelle stecken und drücken Sie den Power-Knopf.
	Das Netzkabel oder der Adapter sind kaputt.	Kontaktieren Sie bitte Prozis, um weitere Informationen zu erhalten.
Unzureichende oder gar keine Nebelproduktion	Es ist nicht genug Wasser im Wassertank.	Füllen Sie den Wassertank wieder auf.
	Es ist zu viel Wasser im Wassertank.	Gießen Sie das überschüssige Wasser aus dem Wassertank. Wenn das Wasser die max. Wasserlinie überschreitet, wird die Nebelproduktion beeinträchtigt.
	Die Ultraschall-Scheibe ist schmutzig.	Reinigen Sie den Wassertank gemäß den Anweisungen.
	Die obere Abdeckung ist nicht ordnungsgemäß platziert.	Achten Sie darauf, dass die obere Abdeckung ordnungsgemäß auf der Basis platziert ist.
	Der Lufteinlass auf der Unterseite ist schmutzig.	Entfernen Sie Staub vom Lufteinlass auf der Unterseite.
Das Gerät ist undicht.	Die obere Abdeckung ist nicht ordnungsgemäß platziert.	Achten Sie darauf, dass die obere Abdeckung ordnungsgemäß auf der Basis platziert ist.
	Niedrige Raumtemperatur oder hohe Luftfeuchtigkeit.	Niedrige Raumtemperatur oder hohe Luftfeuchtigkeit können wahrscheinlich zu Wassertropfen werden. Der Luftbefeuchter wird am besten in Umgebungen mit geringer Luftfeuchtigkeit eingesetzt.

GEWÄHRLEISTUNGSBESTIMMUNG

Alle elektrischen und elektronischen Produkte, die von Prozis via www.prozis.com vermarktet werden, fallen unter die Gewährleistung, die auf Verbrauchergeschäfte Anwendung findet.

ALLGEMEINES

Dieses Dokument enthält die Bedingungen der Gewährleistung von Prozis für Endkunden. Diese Gewährleistung gilt ausschließlich für Kunden, die Produkte für nichtgewerbliche Zwecke kaufen.

LAUFZEIT DER GEWÄHRLEISTUNG

Prozis garantiert, dass ein Produkt 2 Jahre lang keine Material- und Herstellungsmängeln vorweist. Die Laufzeit beginnt ab dem Kaufdatum des Kunden und die jeweilige Zustellung, kann aber auch länger gelten, falls dies gesetzlich durch das anwendbare nationale Recht festgelegt wurde.

Im Fall, dass eine Reparatur nötig ist, wird die 2-Jahre-Laufzeit während der Reparaturzeit suspendiert.

VERBRAUCHSMATERIALIEN

Eine allmähliche Leistungsabnahme als Resultat eines längeren Gebrauchs der Verbrauchsmaterialien des Produktes, wie beispielsweise Akkus, wird nicht durch die Gewährleistung abgedeckt, es sei denn, die Fehlfunktion wurde durch einen Fehler in der Konstruktion, der Materialien oder der Herstellung verursacht.

WIE WERDEN ANSPRÜCHE GELTEND GEMACHT

Wenn es nötig ist, die durch diese Gewährleistung erteilten Rechte wahrzunehmen, kontaktieren Sie bitte den Prozis Kundenservice durch die auf der Prozis-Webseite zur Verfügung stehenden Kommunikationskanäle und folgen Sie den dort stehenden Anweisungen oder Empfehlungen. Kontaktinformationen und Informationen zum technischen Support stehen ebenfalls am Ende dieser Gewährleistung.

Jegliche Ansprüche, die bezüglich dieser Gewährleistung geltend gemacht werden, werden erst gültig, wenn der Kaufbeleg durch den ursprünglichen Kunden präsentiert wird. Dieser Kaufbeweis kann die originale Rechnung oder Quittung sein, solange es die Informationen bezüglich des Kaufdatums und des Namens des Produktmodells enthält.

GEWÄHRLEISTUNGSREPARATUREN

Jegliche Reparaturen, die im Rahmen dieser Gewährleistung getätigt wurden, können nicht durch Dritte gemacht werden. Von jeglicher Gewährleistung ausgeschlossen sind Reparaturen oder Schäden, die Resultat aus solchen Reparaturen durch Dritte und durch Dritte beeinflusst oder verursacht wurden.

AUSNAHMEN

Folgende Situationen werden von jeglicher Gewährleistung ausgeschlossen:

- Jegliche Verschleißerscheinungen von Teilen und Bestandteilen, die durch die normale Produktverwendung entstehen.
- Risse, Dellen, Kratzer und andere Arten von Oberflächenschäden, die nur das Aussehen des Produktes beeinträchtigen.
- Jegliche Fehlfunktion, die durch die unsachgemäße Produktverwendung, d.h. die den Anweisungen der Bedienungsanleitung nicht entspricht, entsteht.
- Wenn die Verwendung und Aufbewahrung des Produktes nicht den Anweisungen der Bedienungsanleitung entspricht.
- Die Öffnung des Produkts durch eine dritte Partei, die nicht autorisiert ist, diese Reparatur zu tätigen.
- Das Bearbeiten oder Ändern von Teilen oder Komponenten, seien sie von Innen oder von Außen.
- Durch auslaufende Batterieflüssigkeit verursachte Schäden, die wiederum durch materielle Schäden an den Komponenten oder durch den Missbrauch des Produktes entstanden sind.
- Eine Fehlfunktion oder ein Schaden, der nicht auf die Herstellung oder das Design des Produktes zurückgeführt werden kann.
- Die Verwendung des Produktes im Rahmen einer Geschäftstätigkeit, einer Beschäftigung oder eines Handels.
- Eine Fehlfunktion aus Gründen, die nicht den geltenden technischen Normen oder Sicherheitsnormen, oder nicht den Anweisungen der Bedienungsanleitung entsprechen.

Treten diese oben genannten Situationen ein, fallen für die durch Prozis gebotenen Dienste zum Reparieren von Defekten oder Fehlfunktionen, und die Kosten für die Reparaturarbeiten, den Transport und Ersatzteile werden dem Kunden in Rechnung gestellt.

Der Kunde trägt alle Risiken für den Verlust und die Schädigung des Produktes im Laufe des Transportes zu Prozis. Der Gewährleistungsanspruch erlischt, falls das Produkt mit Etiketten oder Aufklebern abgegeben wird, die entfernt, geschädigt, geändert oder auf sonstige Weise modifiziert wurden.

BESCHRÄNKTE HAFTUNG

Prozis kann nicht für die indirekte Schädigung oder den Verlust durch die Verwendung des Produktes verantwortlich gemacht werden.

WAS MUSS GEMACHT WERDEN?

Um die Gewährleistungsansprüche gelten zu machen, sollten Sie zuerst den Prozis Kundenservice, durch die auf der Webseite von Prozis zur Verfügung stehenden Kommunikationskanäle, kontaktieren und allen zur Verfügung stehenden Anweisungen und Empfehlungen folgen.

Senden Sie das Produkt in der Originalverpackung, inklusive dem ganzen Zubehör und den Unterlagen, an die folgende Adresse zurück:

PROZIS
Rua do Cais n° 198
4830-345 Póvoa de Lanhoso
Braga - Portugal

KONTAKTE


Der Prozis-Kundenservice steht Ihnen jederzeit für weitere Erläuterungen durch die auf der Webseite stehenden Kommunikationskanäle www.prozis.com/support zur Verfügung.

Prozis è un marchio registrato di PROZIS.COM, S.A.


Prozis si riserva il diritto di adeguare o modificare il prodotto o qualsiasi documento ad esso legato, al fine di assicurarne l'idoneità di utilizzo, in qualsiasi momento e senza preavviso.


La versione più recente del manuale utente di questo prodotto è disponibile su www.prozis.com/user-manuals

Dichiarazione di conformità legale


 Con il presente documento, Prozis dichiara che il diffusore e umidificatore Arooma Aroma Diffuser & Humidifier è pienamente conforme a tutti gli standard specificati nella legislazione applicabile, nonché ad altre clausole pertinenti.

Prozis è sempre disponibile per chiarimenti aggiuntivi attraverso i canali di comunicazione della sua assistenza clienti: www.prozis.com/support

 Per evitare qualsiasi tipo di impatto sull'ambiente o sulla salute umana dovuto alle sostanze pericolose presenti nei dispositivi elettrici ed elettronici, gli utenti finali di tali dispositivi sono invitati a conoscere il significato del simbolo costituito da un contenitore di rifiuti barrato: ossia non smaltire le apparecchiature elettriche ed elettroniche nella raccolta dei rifiuti domestici indifferenziati; smaltire tali dispositivi separatamente e in modo adeguato.

 L'imballaggio che protegge il dispositivo dai danni di trasporto è realizzato con materiali non inquinanti che possono essere smaltiti tramite i contenitori locali per il riciclaggio.

Avvertenze di sicurezza


 **PERICOLO!** Questo simbolo, se associato alla nota **Pericolo**, indica una situazione pericolosa. Ignorare questa avvertenza può causare lesioni agli arti e mortali.

PERICOLO PER BAMBINI E PERSONE CON DISABILITÀ

- Il materiale d'imballaggio non è un giocattolo. I bambini non devono giocare con il materiale d'imballaggio, poiché esiste il rischio di soffocamento.
- Questo dispositivo può essere utilizzato da bambini dagli 8 anni in su e da persone con limitate capacità fisiche, sensoriali o mentali, o senza un'adeguata esperienza e/o conoscenza, a condizione che siano sotto supervisione o che siano stati istruiti su come utilizzare il dispositivo in modo sicuro e com-

prendano i rischi connessi.

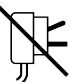
- I bambini non devono giocare con il dispositivo. Pulizia e manutenzione non devono essere eseguite da bambini senza supervisione.
- Tenere il dispositivo fuori dalla portata dei bambini.

 **ATTENZIONE!** Questo simbolo evidenzia situazioni di pericolo che possono causare lesioni lievi o moderate, danni, malfunzionamenti e/o distruzione del dispositivo.

Per evitare danni o lesioni agli utenti o ad altri, rispettare i seguenti requisiti.

- Usare il dispositivo solo con l'adattatore di alimentazione fornito.
- Usare dispositivo e adattatore solo in ambienti asciutti e interni.
- Non esporre il dispositivo alla pioggia. Proteggerlo dall'umidità

e non permettere infiltrazioni di liquidi o oggetti nell'alloggiamento.

- Non immergere mai il dispositivo in acqua e non collocare mai oggetti pieni d'acqua, come vasi, sul dispositivo stesso.
- Collocare il dispositivo su una superficie piana per minimizzare il rischio di ribaltamento.
- Posizionare il dispositivo a circa 60 cm dal pavimento e a circa 10 cm dalle pareti. Non collocare il dispositivo su mobili in legno che possono danneggiarsi con l'acqua.
- Prima dell'uso, controllare che il dispositivo non presenti danni esterni; non utilizzare se è caduto o se si è danneggiato in altro modo.
-  Non utilizzare il dispositivo se i perni della spina dovessero essere danneggiati.


Assicurarsi che il dispositivo sia spento e scollegato dalla alimentazione elettrica prima di pulirlo o riempirlo d'acqua.

- Usare il dispositivo in uno spazio senza ostacoli per permettere alla nebulizzazione di distribuirsi liberamente nell'aria. Non usare in vicinanza di altri dispositivi, in particolare a quelli sensibili all'acqua e all'umidità.
- Posizionare il cavo di alimentazione sempre in modo che non penzoli liberamente, per evitare incidenti dovuti a cadute da inciampo.
- Eventuali spine e/o cavi danneggiati devono essere immediatamente sostituiti da Prozis. Non aprire per nessun motivo il dispositivo o l'adattatore: rischio di scosse elettriche.
- Non aggiungere troppo olio nel

serbatoio.

- Usare sempre e solo acqua del rubinetto, mai acqua minerale, e riempire il serbatoio fino alla linea di limite.
- Usare il dispositivo per scopi diversi da quelli previsti può essere pericoloso. Usare il dispositivo per gli scopi previsti, attendendosi alle istruzioni.
- Non usare il dispositivo vicino a fiamme libere, come ad esempio candele: rischio di danno irreversibile al dispositivo.
- Evitare che oli essenziali o solventi chimici come l'acetone tocchino la superficie del coperchio superiore, perché potrebbero compromettere la tenuta della vernice.
- Versare l'acqua sempre dal lato opposto all'uscita dell'aria. L'infiltrazione di acqua o sporco nel di-

spositivo attraverso l'uscita dell'aria può causare danni.

-  Pulire il serbatoio dell'acqua ogni 3 giorni
- **Attenzione** È possibile che nell'acqua o nell'ambiente dove il dispositivo è utilizzato o conservato siano presenti dei microorganismi. Possono formarsi nel serbatoio ed essere rilasciati nell'aria, il che può causare rischi gravi per la salute se l'acqua non dovesse essere sostituita ed il serbatoio adeguatamente pulito ogni tre giorni.
- Tenere presente che alti livelli di umidità potrebbero favorire la crescita di organismi biologici nell'ambiente.
- Non permettere all'area vicino al dispositivo di bagnarsi o inumidirsi. In caso ciò dovesse succedere, abbassare l'uscita del dispositivo.

Se ciò non fosse possibile, utilizzare il dispositivo in modo intermittente. Non lasciare che materiali assorbenti, come tappeti, tende o tovaglie, diventino umidi.

- Non lasciare acqua nel serbatoio quando il dispositivo non è in uso.
- Svuotare e pulire il dispositivo prima di riporlo. Pulire nuovamente il dispositivo prima di riutilizzarlo.

Manuale d'uso

CONTENUTO DELLA CONFEZIONE

- 1 x Prozis Arooma aroma diffuser & humidifier
- 1 x Adattatore AC/DC
- 1 x Guida rapida

MANUTENZIONE E PULIZIA

Per assicurarsi che funzioni normalmente e duri il più a lungo possibile, si consiglia di pulire il dispositivo dopo averlo usato 5-6 volte, o ogni 3-5 giorni.

4. Assicurarsi che il dispositivo sia scollegato dall'alimentazione elettrica.
5. Per pulire il serbatoio dell'acqua utilizzare acqua calda (max. 40°C) con una piccola quantità di aceto o detersivo. Usare lo spazzolino per pulire la superficie del serbatoio, altre parti possono essere pulite con un panno morbido.
6. Non immergere mai la base del dispositivo in acqua.

Per disincrostare il dispositivo utilizzare un anticalcare liquido standard in commercio e seguire attentamente le istruzioni del produttore.

NOTA: Versare sempre l'acqua attraverso il lato opposto all'uscita dell'aria. Se l'acqua o la sporcizia penetrano nel dispositivo attraverso l'uscita dell'aria, possono causare danni.

CONSERVAZIONE

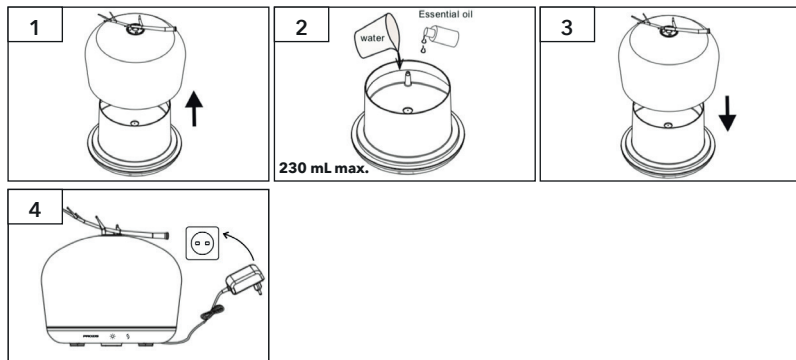
Assicurarsi che il dispositivo sia spento e scollegato quando non viene utilizzato per un periodo di tempo prolungato. Tutta l'acqua e le macchie d'acqua devono essere rimosse dal serbatoio e il dispositivo deve essere pulito sia all'interno che all'esterno.

Quando non si utilizza più il dispositivo, conservarlo in un luogo asciutto, al riparo dalla polvere e dalla luce diretta del sole.

PANORAMICA DEL PRODOTTO (VEDERE PAGINA 2)

1. Coperchio superiore
2. Pulsante accensione/luce
3. Pulsante nebulizzazione
4. Linea di limite dell'acqua
5. Uscita aria
6. Disco a ultrasuoni
7. Presa DC
8. Ingresso aria
9. Spazzolino di pulizia
10. Adattatore
11. Spina DC
12. Spina AC

ISTRUZIONI



1. Rimuovere il coperchio superiore.
2. Aggiungere 230 mL di acqua di rubinetto al serbatoio.
3. Chiudere il coperchio superiore.
4. Collegare la spina DC dell'adattatore al dispositivo e la spina AC ad una presa di corrente.

FUNZIONI PULSANTI

Pulsante accensione/luce

Prima pressione: luce bianca calda al 100% di luminosità

Seconda pressione: luce bianca calda al 20% di luminosità

Terza pressione: modalità luce intermittente

Quarta pressione: spegnimento della luce

Pulsante nebulizzazione

Prima pressione: nebulizzazione continua

Seconda pressione: nebulizzazione a intervalli di 15 secondi

Terza pressione: spegnimento nebulizzazione

NOTA:

1. Con il diffusore spento, premere a lungo il pulsante nebulizzazione per 2 secondi per attivare la funzione nebulizzazione continua e la luce al 100% di luminosità.
2. Mentre il diffusore è acceso, premere a lungo il pulsante nebulizzazione per 2 secondi per spegnere il diffusore.
3. I pulsanti sono comandati a tocco. Quando vengono toccati, viene riprodotto un segnale audio.

Protezione contro la carenza d'acqua

Quando il diffusore è acceso ma finisce l'acqua, si spegne automaticamente per proteggere l'atomizzatore da bruciature o rotture.

Protezione contro il surriscaldamento

Il diffusore si spegne automaticamente se viene rilevato un surriscaldamento anomalo. Ciò previene la deformazione del guscio causata dalle alte temperature.

Risoluzione dei problemi

Alcuni eventuali problemi possono essere risolti dall'utente. Se il problema persiste dopo aver provato le seguenti soluzioni, contattare il servizio clienti Prozis.

PROBLEMA	CAUSA	SOLUZIONE
Il dispositivo non funziona e non reagisce agli input .	Non è collegato ad una presa di corrente.	Assicurarsi che le spine siano inserite e premere il pulsante di accensione.
	Il cavo di alimentazione o l'adattatore è rotto.	Contattare Prozis per ulteriori informazioni.
Nebulizzazione insufficiente o nulla.	Non c'è abbastanza acqua nel serbatoio.	Riempire il serbatoio con acqua.
	C'è troppa acqua nel serbatoio.	Rimuovere l'acqua in eccesso dal serbatoio. Se il livello dell'acqua supera la linea massima, la nebulizzazione sarà limitata.
	Il disco ad ultrasuoni è sporco.	Pulire il serbatoio dell'acqua secondo le istruzioni.
	Il coperchio superiore non è posizionato correttamente.	Assicurarsi che il coperchio superiore sia posizionato correttamente sulla base.
	L'ingresso dell'aria sul fondo è sporco.	Rimuovere la polvere dalla presa d'aria sul fondo.
Il dispositivo perde acqua.	Il coperchio superiore non è posizionato correttamente.	Assicurarsi che il coperchio superiore sia posizionato correttamente sulla base.
	Bassa temperatura ambiente o elevata umidità dell'aria.	La bassa temperatura e l'alta umidità possono portare alla formazione di gocce d'acqua. L'umidificatore è utilizzato al meglio in ambienti con bassa umidità.

DICHIARAZIONE DI GARANZIA

Tutte le apparecchiature elettriche ed elettroniche vendute da Prozis sul sito www.prozis.com sono coperte da garanzia applicabile agli acquisti e alle vendite di beni di consumo.

CONSIDERAZIONI GENERALI

Questo documento contiene i termini e le condizioni della garanzia di Prozis per il consumatore finale.

Questa garanzia è valida esclusivamente per il consumatore che acquista prodotti per un uso non professionale.

PERIODO DI GARANZIA

Prozis garantisce che le apparecchiature rimangano senza difetti, del materiale e del prodotto stesso, per un periodo di 2 anni a partire dalla data iniziale dell'acquisto da parte del consumatore e della relativa consegna, o per un tempo maggiore, se legalmente stabilito dalla normativa nazionale applicabile.

In caso di riparazione, il periodo di 2 anni è sospeso durante il tempo richiesto dalla riparazione.

BENI DI CONSUMO

La graduale diminuzione delle prestazioni, causata dall'uso prolungato delle componenti deteriorabili, come le batterie, non è coperta da questa garanzia, a meno che il malfunzionamento non sia causato da un difetto di design, materiale o produzione.

COME EFFETTUARE UN RECLAMO

In caso esista il motivo per esercitare il diritto concesso al consumatore da questa garanzia, preghiamo di contattare l'Assistenza Clienti di Prozis attraverso i canali presenti sul sito di Prozis e di seguire le istruzioni e i consigli riportati. I contatti e le informazioni per l'assistenza tecnica si trovano anche alla fine di questa garanzia.

Qualsiasi reclamo effettuato in relazione a questa garanzia sarà valido solo su presentazione di una prova di acquisto da parte del cliente originale. Questa prova può essere la fattura o ricevuta originale, premesso che presenti le informazioni relative alla data dell'acquisto e al nome del modello del prodotto.

RIPARAZIONI IN GARANZIA

Qualsiasi riparazione nell'ambito della presente garanzia non può essere effettuata da terzi. Questa garanzia non si applica a nessun tipo di riparazione o danno causato direttamente da tali riparazioni, che abbiano avuto un impatto o abbiano causato i danni che costituiscono l'oggetto del corrispondente reclamo di garanzia.

ECCEZIONI

Le situazioni seguenti non sono coperte dalla presente garanzia:

- Qualsiasi usura a parti e componenti che risulti dal normale utilizzo del dispositivo.
- Crepe, ammaccature, graffi, e altri tipi di danni superficiali che riguardano solo l'aspetto del prodotto.
- Qualsiasi malfunzionamento causato da utilizzo inappropriato che non rispetta le istruzioni del manuale d'uso.
- Utilizzo e conservazione del prodotto che non rispetta le istruzioni del manuale d'uso.
- Apertura del prodotto da terzi non autorizzati a procedere alla riparazione.
- Alterazione o modifica di parti o componenti, sia interne che esterne.

- Danni causati da perdite della batteria, provocate da un guasto di una sua qualsiasi componente, oppure da uso improprio del prodotto.
- Malfunzionamenti o danni causati da situazioni non ascrivibili alla produzione o all'ideazione dell'apparecchiatura.
- Uso del prodotto in contesti aziendali, professionali o commerciali.
- Malfunzionamento causato da utilizzo che non rispetta la normativa tecnica e di sicurezza in vigore.

I servizi forniti da Prozis con il fine di riparare o aggiustare qualsiasi tipo di difetto o malfunzionamento derivante da una delle situazioni eccezionali sopracitate, saranno soggetti al pagamento di manodopera, trasporto e costi della componente.

Il cliente deve supportare tutti i rischi di perdita e danno al prodotto durante il trasporto verso la Prozis. Questa garanzia è nulla se l'apparecchiatura restituita non riporta correttamente l'etichetta o l'adesivo, perché rimossi, danneggiati, manomessi o modificati in qualsiasi modo.

RESPONSABILITÀ LIMITATA

Prozis non può ritenersi responsabile per danni o perdita indiretti, dovuti all'uso del prodotto.

COSA FARE?

Al fine di richiedere un servizio di garanzia, il cliente dovrà contattare prima di tutto l'Assistenza Clienti di Prozis attraverso i canali presenti sul sito di Prozis e seguire le istruzioni e i consigli riportati.

Restituire il prodotto all'interno della scatola originale, inclusi tutti gli accessori e i documenti presenti al suo interno, all'indirizzo seguente:

PROZIS
Rua do Cais n° 198
4830-345 Póvoa de Lanhoso
Braga - Portugal

CONTATTI


Prozis è sempre disponibile per ulteriori chiarimenti. Contatta l'Assistenza Clienti all'indirizzo: www.prozis.com/support.

Prozis es una marca registrada de PROZIS.COM, S.A.

Prozis se reserva el derecho de ajustar o modificar el producto o cualquiera de los documentos relacionados con el mismo, a fin de asegurar su idoneidad para el uso, en cualquier momento y sin previo aviso.

La versión más reciente del manual de usuario de este producto está disponible para consulta en www.prozis.com/user-manuals

Conformidad legal

 Mediante el presente documento, Prozis declara que el Humidificador y Difusor de Aromas - Arooma cumple con todos los requisitos especificados en la legislación vigente, así como en otras disposiciones pertinentes.

Para cualquier información adicional, Prozis estará siempre a su disposición a través de nuestros canales de comunicación del Servicio de Atención al Cliente, disponibles en www.prozis.com/support



A fin de evitar cualquier impacto sobre el medio ambiente o la salud humana debido a sustancias peligrosas presentes en dispositivos eléctricos y electrónicos, los usuarios finales de dichos dispositivos deben comprender el significado del símbolo que consiste en un contenedor de basura tachado con una X. No deseche aparatos eléctricos y electrónicos con la basura doméstica. Deposítelos en el contenedor de reciclaje correspondiente.



El embalaje que protege el aparato contra daños en el transporte está fabricado con materiales no contaminantes que se pueden desechar en los contenedores de reciclaje locales.

Advertencias de seguridad



¡PELIGRO! Este símbolo, cuando está asociado a la advertencia **Peligro (Danger)**, significa alto riesgo. Ignorar este aviso puede resultar en lesiones o incluso la muerte.




PELIGRO PARA NIÑOS Y PERSONAS CON DISCAPACIDAD

- Los materiales de embalaje no son

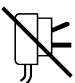
juguetes. Los niños no deben jugar con los materiales de embalaje debido al riesgo de asfixia.

- Este dispositivo es apto para niños a partir de 8 años y personas con facultades físicas, sensoriales o mentales reducidas, o con falta de experiencia y conocimientos, siempre y cuando sea bajo supervisión o siguiendo las instrucciones relativas al uso del dispositivo de manera segura y entiendan los riesgos que implica.
- Asegúrese de que los niños no jueguen con este dispositivo. La limpieza y el mantenimiento no deben llevarse a cabo por niños sin supervisión.
- Mantenga el dispositivo fuera del alcance de los niños.

 **¡ATENCIÓN!** Este símbolo identifica situaciones peligrosas que pueden provocar lesiones leves o moderadas, daños, avería y/o destrucción del aparato.

Para evitar posibles daños o lesiones a los usuarios u otras personas, asegúrese de cumplir con los requisitos descritos a continuación.


- Utilice este dispositivo únicamente con el adaptador de corriente suministrado.
- Este dispositivo y su adaptador están destinados para usarse únicamente en instalaciones de interior y en ambientes secos.
- No exponga este producto a la lluvia. Guárdelo alejado de la humedad y asegúrese de que no entre ningún líquido u objeto en el interior de la carcasa.

- Nunca lo sumerja en agua ni coloque objetos llenos de líquido, como jarrones, sobre el mismo.
- Coloque siempre el aparato en superficies planas para evitar que se vuelque.
- Coloque el aparato a una distancia aproximada de 60 cm del suelo y 10 cm de las paredes. No lo coloque sobre muebles de madera que puedan dañarse con el agua.
- Compruebe el aparato para detectar daños externos visibles antes de utilizarlo. No lo utilice si parece estar dañado o si se ha caído.
-  No utilice el aparato si el enchufe está dañado.

Asegúrese de que el dispositivo esté apagado y desconectado de la red eléctrica mientras lo limpia y mientras llena el depósito de agua.

- Utilice el aparato en espacios sin obstáculos para permitir que el vapor se esparza libremente. No lo use cerca de otros aparatos, especialmente si son sensibles al agua y la humedad.
- Para evitar accidentes por tropiezos, nunca deje el cable de alimentación colgado.
- Si el enchufe y/o el cable de alimentación están dañados, estos deben ser inmediatamente reemplazados por Prozis. No debe abrir el aparato o el adaptador en ningún caso para evitar el riesgo de descarga eléctrica.
- No añada demasiado aceite al depósito.
- Utilice siempre agua del grifo, nunca agua mineral, y llene el depósito hasta la línea de nivel máx. de agua.

- Cualquier utilización para otros fines que no sean los previstos originalmente se considera peligrosa. No utilice este aparato para otro fin distinto al indicado en este documento, siga las instrucciones de uso.
- No utilice el dispositivo cerca de llamas abiertas, como velas. Este podría sufrir daños irreparables.
- Asegúrese de que la superficie de la cubierta superior nunca entre en contacto con aceites esenciales o productos químicos disolventes como la acetona. Esto podría dañar la pintura del aparato.
- Siempre vierta el agua por el lado situado frente a la salida de aire. Asegúrese de que no entre agua ni suciedad en el aparato a través de la salida de aire, ya que este podría resultar dañado.

-  Limpie el depósito de agua cada 3 días.
- **Advertencia** Los microorganismos que pueden estar presentes en el agua o en el entorno donde se utiliza o guarda el aparato pueden crecer en el depósito de agua y liberarse en el aire, lo que puede acarrear riesgos muy graves para la salud si no se cambia el agua y no se limpia el depósito correctamente cada 3 días.
- Tenga en cuenta que los altos niveles de humedad pueden fomentar el desarrollo de organismos biológicos en el entorno.
- Evite que la zona próxima al humidificador esté húmeda o mojada. Si hay humedad, baje la potencia del humidificador. Si no puede bajarla, utilice el aparato a intervalos. Evite que materiales absor-

bentes como alfombras, cortinas o manteles se humedezcan.

- Nunca deje agua en el depósito cuando el aparato no esté en uso.
- Vacíe y limpie el humidificador antes de guardarlo. Limpie el humidificador antes de volver a utilizarlo.

Manual de usuario

CONTENIDO DE LA CAJA

- 1 x Humidificador y Difusor de Aromas Arooma de Prozis
- 1 x Adaptador de corriente alterna (CA)/corriente continua (CC)
- 1 x Guía rápida

MANTENIMIENTO Y LIMPIEZA

Para asegurarse de que el producto funcione con normalidad y dure el mayor tiempo posible, se aconseja limpiarlo después de haberlo utilizado 5-6 veces o cada 3-5 días.

4. Asegúrese de que el aparato esté desconectado de la fuente de alimentación.
5. Utilice agua tibia (máx. 40 °C) con una pequeña cantidad de vinagre o detergente para limpiar el depósito de agua. Use el cepillo de limpieza para limpiar la superficie del depósito y un paño suave para limpiar las demás partes del producto.
6. Nunca sumerja la base del aparato en agua.

Utilice un producto descalcificador líquido común para descalcificar el aparato y siga cuidadosamente las instrucciones del fabricante.

NOTA: Siempre vierta el agua por el lado situado frente a la salida de aire. Asegúrese de que no entre agua ni suciedad en el aparato a través de la salida de aire, ya que este podría resultar dañado.

ALMACENAMIENTO

Asegúrese de que el aparato esté apagado y desconectado cuando no esté en uso durante

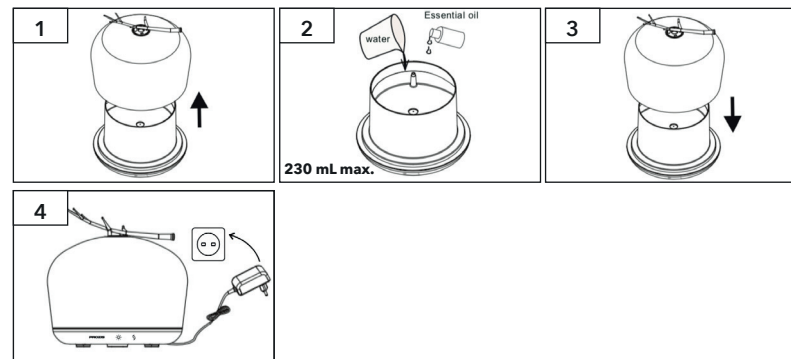
largos períodos de tiempo. Retire el agua y limpie las manchas de agua del depósito, así como el aparato por dentro y por fuera.

Cuando no utilice el dispositivo, guárdelo en un ambiente seco, protegido del polvo y de la luz solar directa.

DESCRIPCIÓN DEL PRODUCTO (VÉASE PÁGINA 2)

1. Cubierta superior
2. Botón Encendido/Apagado e Iluminación
3. Botón pulverizador
4. Línea de nivel máx. de agua
5. Salida de aire
6. Disco ultrasónico
7. Toma de corriente continua (CC)
8. Entrada de aire
9. Cepillo de limpieza
10. Adaptador
11. Conector de corriente continua (CC)
12. Conector de corriente alterna (CA)

INSTRUCCIONES



1. Extraiga la cubierta superior.
2. Añada 230 mL de agua del grifo al depósito.
3. Vuelva a colocar la cubierta superior.
4. Conecte el conector de corriente continua (CC) del adaptador al aparato y el conector de corriente alterna (CA) a una toma de corriente.

FUNCIÓN DE LOS BOTONES

Botón Encendido/Apagado e Iluminación

Al pulsar por primera vez: luz blanca cálida con el brillo al 100%.

Al pulsar por segunda vez: luz blanca cálida con el brillo al 20%.

Al pulsar por tercera vez: modo lámpara intermitente.

Al pulsar por cuarta vez: apaga la luz.

Botón pulverizador

Al pulsar por primera vez: modo de pulverización continua.

Al pulsar por segunda vez: modo de pulverización con intervalos de 15 segundos.

Al pulsar por tercera vez: apaga la pulverización.

NOTA:

1. Con el difusor apagado, mantenga pulsado el botón pulverizador durante 2 segundos para activar la función de pulverización continua y la iluminación con el brillo al 100%.
2. Con el difusor encendido, mantenga pulsado el botón pulverizador durante 2 segundos para apagar el difusor.
3. Los botones son táctiles. Al tocarlos, se reproducirá un aviso sonoro.

Protección contra falta de agua

Cuando el difusor esté encendido y se quede sin agua, se apagará automáticamente para evitar que el pulverizador se quemara o se rompiera.

Protección contra sobrecalentamiento

El difusor se apagará automáticamente si se detecta un sobrecalentamiento anormal. Esto puede evitar la deformación de la carcasa provocada por altas temperaturas.

Resolución de problemas

El usuario puede solucionar algunos problemas. Si el problema persiste después de llevar a cabo las siguientes soluciones, póngase en contacto con el Servicio de Atención al Cliente de Prozis.

PROBLEMA	CAUSA	SOLUCIÓN
Ni el aparato ni las funciones táctiles funcionan.	No está conectado a la toma de corriente.	Asegúrese de que los conectores estén bien conectados y pulse el botón Encender/ Apagar.
	El cable de alimentación o el adaptador están dañados.	Póngase en contacto con Prozis para obtener más información.
El dispositivo emite poco o ningún vapor.	No hay suficiente agua en el depósito.	Vuelva a llenar el depósito con agua.
	Hay demasiada agua en el depósito.	Retire el exceso de agua del depósito. Si el nivel del agua supera la línea de nivel máximo de agua, la liberación de vapor será limitada.
	El disco ultrasónico está sucio.	Limpie el depósito de agua según se indica en las instrucciones.
	La cubierta superior no está bien puesta.	Asegúrese de que la cubierta superior esté colocada correctamente en la base.
	La entrada de aire situada en la parte inferior está sucia.	Limpie el polvo de la entrada de aire.
El aparato tiene fugas de agua.	La cubierta superior no está bien puesta.	Asegúrese de que la cubierta superior esté colocada correctamente en la base.
	Baja temperatura ambiente o elevada humedad del aire.	Es probable que las bajas temperaturas y la alta humedad del lugar a la formación de gotas de agua. El humidificador funciona mejor en ambientes con baja humedad.

CERTIFICADO DE GARANTÍA

Todos los productos eléctricos y electrónicos comercializados por Prozis a través de www.prozis.com están cubiertos por la garantía aplicable a la compraventa de bienes de consumo.

CONSIDERACIONES GENERALES

En el presente documento se describen los términos y condiciones de la garantía que Prozis ofrece a sus clientes finales.

La presente garantía se aplica exclusivamente a los clientes que adquieran el producto para fines no profesionales.

PERÍODO DE GARANTÍA

Prozis garantiza que el producto no presentará defectos de materiales ni de fabricación durante un período de 2 años a partir de la fecha de compra por parte del cliente y su respectiva entrega, o durante un período más largo si así lo establece la legislación nacional vigente.

En caso de que el producto requiera reparación, el plazo de garantía de 2 años se suspende durante el período en que el artículo se encuentre en reparación.

CONSUMIBLES

La reducción gradual del rendimiento como consecuencia del uso prolongado de los componentes consumibles del producto, como las pilas/baterías, no está cubierta por esta garantía a menos que la avería sea atribuible a defectos de diseño, material o fabricación.

CÓMO PRESENTAR UNA RECLAMACIÓN

Para poder ejercer su derecho de garantía, deberá ponerse en contacto con el Servicio de Atención al Cliente de Prozis a través de los canales de comunicación indicados en la página web de Prozis y seguir las instrucciones o recomendaciones proporcionadas.

La información de contacto y asistencia técnica también se encuentra disponible al final de la presente garantía.

Cualquier reclamación relacionada con la presente garantía solo será válida si el cliente original presenta el justificante de compra, pudiendo este ser la factura o el recibo original que permita comprobar la fecha de compra y el modelo del producto.

REPARACIONES EN GARANTÍA

Las reparaciones en garantía no puede efectuarse por servicios técnicos de terceras partes. La presente garantía no cubre reparaciones o daños directamente ocasionados por dichas reparaciones que hayan afectado o provocado los daños que son objeto de la reclamación de garantía.

EXCLUSIONES

Quedan excluidas de la cobertura los siguientes casos:

- Cualquier desgaste de piezas y componentes como consecuencia del uso normal del producto.
- Daños estéticos externos como agrietamientos, abolladuras, arañazos y otros tipos de daños superficiales.

- Cualquier avería provocada por un uso inadecuado del producto, contraviniendo lo especificado en las instrucciones del manual de uso.
- Uso y almacenamiento inadecuado del producto, contraviniendo lo especificado en las instrucciones del manual de uso.
- Intento de reparación del producto por un tercero no autorizado.
- Cambios o alteraciones de piezas o componentes internos o externos.
- Daños producidos por fuga del contenido de las pilas/baterías como consecuencia de la ruptura de cualquiera de sus componentes, o por el uso incorrecto del producto.
- Averías o daños por razones que no pueden atribuirse a la fabricación o diseño del producto.
- Uso del producto en actividades profesionales, comerciales o empresariales.
- Avería debido a un uso que no respeta las normas técnicas o de seguridad vigentes o las instrucciones del manual del uso.

Los servicios proporcionados por Prozis de reparación o arreglo de cualquier fallo o avería como consecuencia de cualquiera de las situaciones excluidas anteriormente mencionadas estarán sujetos al pago de costes de mano de obra, transporte y componentes.

El cliente asumirá todos los riesgos de pérdidas y daños que pueda sufrir el producto durante el transporte a Prozis. La presente garantía quedará anulada si las etiquetas o los adhesivos del producto devuelto han sido retirados o están dañados, manipulados o modificados de alguna manera.

LIMITACIÓN DE RESPONSABILIDAD

Prozis no se responsabiliza de daños o pérdidas indirectos como consecuencia del uso del producto.

CÓMO SOLICITAR EL SERVICIO DE GARANTÍA

Para obtener el servicio de garantía, primero deberá ponerse en contacto con el Servicio de Atención al Cliente de Prozis a través de los canales de comunicación indicados en la página web de Prozis y seguir las instrucciones o recomendaciones proporcionadas.

Envíe el producto en su embalaje original, incluyendo todos los accesorios y documentación a la siguiente dirección:

PROZIS
Rua do Cais nº 198
4830-345 Póvoa de Lanhoso
Braga - Portugal

CONTACTO


Para cualquier información adicional, Prozis estará siempre a su disposición a través de nuestro canal de comunicación del Servicio de Atención al Cliente, disponible en www.prozis.com/support.

Prozis é uma marca comercial registada da PROZIS.COM, S.A.

A Prozis reserva-se o direito de ajustar ou modificar o produto ou qualquer documentação associada com o intuito de garantir a sua aptidão para utilização, a qualquer altura e sem aviso prévio.

A versão mais recente do manual de utilizador deste produto pode ser consultada em www.prozis.com/user-manuals

Declaração de conformidade legal

 A Prozis declara pelo presente documento que o Difusor de aromas e Humidificador Arooma está totalmente em conformidade com todas as normas especificadas na legislação aplicável, bem como com outras cláusulas relevantes.

A Prozis estará sempre disponível para esclarecimentos adicionais através dos canais de comunicação de apoio ao cliente em www.prozis.com/support



Para evitar qualquer impacto no ambiente ou na saúde humana devido a substâncias perigosas presentes em dispositivos elétricos e eletrónicos, espera-se que os utilizadores finais de tais dispositivos compreendam o significado do símbolo que consiste num contentor do lixo riscado. Não elimine equipamentos elétricos e eletrónicos juntamente com resíduos domésticos indiferenciados, mas sim de forma separada e adequada.



A embalagem que protege o dispositivo contra danos de transporte é feita de materiais não poluentes que podem ser eliminados nos pontos de reciclagem locais.

Avisos de segurança



PERIGO! Este símbolo, em combinação com a nota **Perigo**, alerta para uma situação de risco elevado. O não cumprimento deste aviso poderá causar lesões nos membros e risco de vida.



PERIGO PARA CRIANÇAS E PESSOAS COM INCAPACIDADES

- Os materiais da embalagem não são brinquedos. As crianças não devem brincar com o material da embalagem uma vez que este apresenta um risco de asfixia.
- Este aparelho pode ser utilizado por crianças com idade igual ou superior a 8 anos e por pessoas com capacidades físicas, sensoriais ou mentais reduzidas ou com falta de experiência e conhecimento, desde que sejam supervisionadas ou que recebam instruções relativas à utilização segura do dispositivo e tenham consciência dos riscos associados.
- As crianças não devem brincar com o aparelho. A limpeza e a manutenção não devem ser realizadas por crianças sem supervisão.

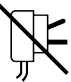
- Mantenha o aparelho fora do alcance das crianças.

⚠ CUIDADO! Este símbolo alerta para situações perigosas que podem causar ferimentos ligeiros ou danos, avaria e/ou destruição do aparelho.

Para evitar danos ou lesões em utilizadores ou terceiros, garanta o cumprimento dos requisitos que se seguem.


- Utilize o aparelho apenas com o adaptador fornecido.
- Utilize o aparelho e o adaptador apenas em ambientes interiores e secos.
- Não exponha o aparelho à chuva. Mantenha-o afastado da humidade e não permita que entrem líquidos ou objetos no seu interior.
- Nunca mergulhe o aparelho em água nem coloque objetos com

líquidos, como vasos, sobre o aparelho.

- Coloque o aparelho numa superfície plana para minimizar o risco de queda.
- Coloque o aparelho a aprox. 60 cm do chão e 10 cm das paredes. Não o coloque sobre mobília em madeira que possa ficar danificada com água.
- Antes de utilizar, certifique-se de que o aparelho não está danificado externamente. Não o utilize se este tiver caído ou se estiver danificado.
-  Não utilize o aparelho se a ficha estiver danificada

Certifique-se de que o aparelho está desligado e desligado da tomada durante a limpeza e o enchimento do reservatório de água.

- Utilize o aparelho num espaço desobstruído para permitir que a bruma se espalhe livremente. Não o utilize na proximidade de outros aparelhos, especialmente dos que são sensíveis à água e à humidade.
- Não permita que o cabo de alimentação fique muito solto, de forma a evitar que alguém tropece nele e cause um acidente.
- Quaisquer fichas e/ou cabos defeituosos devem ser imediatamente substituídos pela Prozis. Em circunstância alguma deverá abrir o aparelho ou tentar repará-lo. Isso pode causar um choque elétrico.
- Não adicione demasiado óleo ao reservatório.
- Utilize sempre água da torneira, nunca água mineral, e encha o reservatório até à linha de nível máximo de água.

- Utilizar o aparelho para quaisquer fins não previstos pode ser perigoso. Utilize o aparelho para o seu fim previsto, de acordo com as instruções.
- Não utilize o aparelho junto de fontes de chama aberta, como velas. Essa ação pode danificar o aparelho de forma irreversível.
- Não permita que óleos essenciais ou químicos solventes, como acetona, entrem em contacto com a superfície da cobertura superior. Isto pode causar a remoção da tinta.
- despeje sempre a água pelo lado oposto à saída de ar. Se água ou sujidade entrarem no aparelho pela saída de ar, o aparelho poderá ficar danificado.
-  Limpe o depósito de água a cada 3 dias

- **Aviso** Podem existir micro-organismos na água ou no ambiente onde o aparelho é utilizado ou armazenado. Eles podem desenvolver-se no depósito de água e ser expelidos para o ar, o que pode causar graves problemas de saúde, se a água não for mudada e o depósito devidamente limpo a cada 3 dias.
- Elevados níveis de humidade podem contribuir para o desenvolvimento de organismos no ambiente.
- Não permita que a área ao redor do humidificador fique molhada ou húmida. Caso isso aconteça, reduza a potência do humidificador. Se tal não for possível, utilize o humidificador de forma intermitente. Impeça que materiais absorventes, tais como carpetes, cortinas, cort-

inados ou toalhas de mesa fiquem húmidos.

- Nunca deixe água no depósito quando o aparelho não estiver a ser utilizado.
- Esvazie e limpe o humidificador antes de o armazenar. Limpe-o antes de voltar a utilizar.

Manual de utilizador

CONTEÚDO DA EMBALAGEM

- 1 x Difusor de aromas e humidificador Arooma da Prozis
- 1 x Adaptador de CA/CC
- 1 x Guia Rápido

MANUTENÇÃO E LIMPEZA

Para garantir que o produto trabalha normalmente e dura o máximo de tempo possível, recomendamos que o limpe depois de o utilizar 5-6 vezes ou a cada 3-5 dias.

4. Certifique-se de que o aparelho está desligado da tomada.
5. Utilize água quente (máx. 40 °C) com uma pequena porção de vinagre ou detergente para limpar o reservatório de água. Utilize a escova de limpeza para limpar a superfície do reservatório. As outras peças podem ser limpas com um pano suave.
6. Nunca mergulhe a base do aparelho em água.

Utilize um agente de limpeza desincrustante líquido básico para limpar o aparelho e siga cuidadosamente as instruções do fabricante.

NOTA: Despeje sempre a água pelo lado oposto à saída de ar. Se entrar água ou sujidade no aparelho através da saída de ar, o aparelho pode ficar danificado.

ARMAZENAMENTO

Certifique-se de que o aparelho está desligado quando não é utilizado durante um período de tempo prolongado. Toda a água e todas as manchas de água têm de ser removidas do

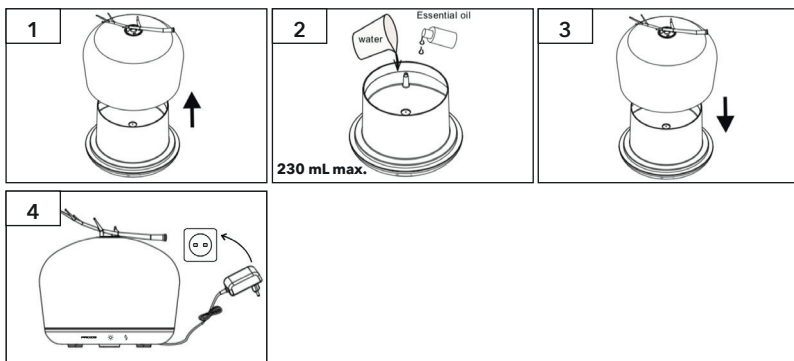
reservatório, e o aparelho deve ser limpo por dentro e por fora.

Quando o aparelho não estiver a ser utilizado, guarde-o num local seco, afastado do pó e da luz solar direta.

DESCRIÇÃO DO PRODUTO (CONSULTAR A PÁGINA 2)

1. Cobertura superior
2. Botão de alimentação/luz
3. Botão de bruma
4. Linha de nível máx. de água
5. Saída de ar
6. Disco ultrassónico
7. Tomada de CC
8. Entrada de ar
9. Escova de limpeza
10. Adaptador
11. Ficha de CC
12. Ficha de CA

INSTRUÇÕES



1. Remova a cobertura superior.
2. Adicione 230 mL de água da torneira ao reservatório.
3. Feche a tampa superior.
4. Ligue a ficha de CC do adaptador ao aparelho e a ficha CA a uma tomada.

FUNÇÕES DO BOTÃO

Botão de alimentação/luz

- 1.ª vez que prime: Luz branca quente com brilho a 100%

- 2.ª vez que prime: Luz branca quente com brilho a 20%

- 3.ª vez que prime: Modo de lâmpada intermitente

- 4.ª vez que prime: Desliga a luz

Botão de bruma

- 1.ª vez que prima: Bruma contínua

- 2.ª vez que prime: Bruma com intervalos de 15 segundos

- 3.ª vez que prime: Desliga a bruma

NOTA:

1. Com o difusor desligado, prima continuamente o botão de bruma durante 2 segundos para ligar a função de bruma contínua e a luz com brilho a 100%.
2. Com o difusor ligado, prima continuamente o botão de bruma durante 2 segundos para desligar o difusor.
3. Os botões são controlados pelo toque. Ao tocar neles, será emitido um sinal sonoro.

Proteção contra a falta de água

Quando o difusor estiver ligado, mas ficar sem água, irá desligar-se automaticamente para evitar que o atomizador se queime ou parta.

Proteção contra o sobreaquecimento

O difusor desligar-se-á automaticamente se for detetado um sobreaquecimento anormal. Isto pode evitar uma deformação da estrutura provocada por temperaturas elevadas.

Resolução de problemas

Certos problemas que surjam podem ser resolvidos pelo utilizador. Se o problema persistir após experimentar as seguintes soluções, entre em contacto com o apoio ao cliente da Prozis.

PROBLEMA	CAUSA	SOLUÇÃO
O aparelho não está a funcionar e não responde ao toque.	Não está ligado a uma tomada.	Certifique-se de que as fichas estão ligadas e prima o botão para ligar.

PROBLEMA	CAUSA	SOLUÇÃO
	O cabo de alimentação ou o adaptador está partido.	Contacte a Prozis para obter mais informações.
Produção insuficiente de bruma ou sem produção	Não há água suficiente no reservatório.	Encha novamente o reservatório com água.
	Há demasiada água no reservatório.	Remova a água em excesso do reservatório. Se o nível de água exceder a linha de nível máx. de água, a produção de bruma será limitada.
	O disco ultrassónico está sujo.	Limpe o reservatório de água de acordo com as instruções.
	A cobertura superior não está devidamente colocada.	Certifique-se de que a cobertura superior está devidamente colocada sobre a base.
	A entrada de ar que se encontra na parte inferior está suja.	Remova qualquer pó existente da entrada de ar.
Há uma fuga de água no aparelho.	A cobertura superior não está devidamente colocada.	Certifique-se de que a cobertura superior está devidamente colocada sobre a base.
	Temperatura ambiente baixa ou humidade do ar elevada	A temperatura baixa e a humidade elevada podem provocar a formação de gotas de água.

DECLARAÇÃO DE GARANTIA

Todos os produtos elétricos e eletrónicos comercializados pela Prozis através do site www.prozis.com estão abrangidos pela garantia aplicável à aquisição e venda de bens de consumo.

CONSIDERAÇÕES GERAIS

Este documento contém os termos e as condições da garantia da Prozis para consumidores finais.

Esta garantia é válida exclusivamente para consumidores que adquiram o produto para fins não profissionais.

PERÍODO DE GARANTIA

A Prozis garante um produto sem defeitos de material e fabrico durante um período de 2 anos, a contar a partir da data de aquisição inicial pelo consumidor e respetiva entrega, ou durante mais tempo se legalmente determinado pela legislação nacional aplicável.

Na eventualidade de ser necessário efetuar uma reparação, este período de 2 anos é interrompido durante o tempo de reparação.

CONSUMÍVEIS

A redução gradual do desempenho causada pela utilização prolongada dos componentes consumíveis do produto, como pilhas/baterias, não se encontra abrangida por esta garantia, exceto se a avaria tiver sido causada por defeitos no design, nos materiais ou no fabrico.

COMO APRESENTAR UMA RECLAMAÇÃO

Se surgir a necessidade de exercer os direitos concedidos ao utilizador através desta garantia, entre em contacto com o apoio ao cliente da Prozis através dos canais de comunicação indicados no site da Prozis e siga as instruções ou recomendações fornecidas.

As informações de contacto e assistência técnica também estão indicadas no final desta garantia.

Quaisquer reclamações efetuadas relativamente a esta garantia apenas serão válidas se for apresentada a prova de compra pelo cliente original. Esta prova de compra poderá ser a fatura ou o recibo original, desde que inclua informações referentes à data de aquisição e ao nome do modelo do produto.

REPARAÇÕES DENTRO DA GARANTIA

As reparações ao abrigo desta garantia não podem ser efetuadas por terceiros. Esta garantia não se aplica a reparações, ou danos causados diretamente por tais reparações, que tenham afetado ou causado os danos que constituem o objeto desta reclamação de garantia.

EXCLUSÕES

As situações que se seguem não se encontram abrangidas por esta garantia:

- Qualquer desgaste de peças e componentes resultante da utilização normal do produto.
- Fissuras, amolgadelas, riscos e outros tipos de danos superficiais que afetam apenas o aspeto do produto.
- Qualquer avaria causada por uma utilização inadequada do produto que não esteja de acordo com as instruções do manual de utilizador.
- Utilização e armazenamento do produto que não estejam em conformidade com as instruções do manual de utilizador.

- Abertura do produto por terceiros não autorizados a proceder à sua reparação.
- Modificação ou alteração de peças ou componentes, quer sejam internos ou externos.
- Danos causados por vazamento da pilha/bateria resultante da quebra de qualquer um dos seus componentes ou da utilização incorreta do produto.
- Avaria ou danos devido a motivos que não podem ser atribuídos ao fabrico ou design do produto.
- Utilização do produto no contexto de empresa, profissional ou comercial.
- Avaria devido a uma utilização que não cumpra as normas técnicas ou de segurança em vigor ou as instruções do manual de utilizador.

Os serviços fornecidos pela Prozis de reparação ou correção de falhas ou avarias resultantes da verificação de qualquer uma das situações excluídas acima mencionadas estarão sujeitos ao pagamento dos custos com mão de obra, transporte e componentes.

O cliente deverá assumir todos os riscos de perda do produto e danos causados ao mesmo durante o transporte até à Prozis. Esta garantia será nula se o produto devolvido for recebido com etiquetas ou autocolantes que foram removidos, danificados, adulterados ou modificados de alguma forma.

RESPONSABILIDADE LIMITADA

A Prozis não pode ser responsabilizada por perdas ou danos indiretos devido à utilização do produto.

O QUE FAZER?

Para solicitar um serviço previsto na garantia, deve primeiro contactar o apoio ao cliente da Prozis através dos canais de comunicação indicados no site da Prozis e seguir as instruções e recomendações fornecidas.

Devolva o produto dentro da sua embalagem original, incluindo todos os acessórios e toda a documentação, para a seguinte morada:

PROZIS
Rua do Cais nº 198
4830-345 Póvoa de Lanhoso
Braga - Portugal

CONTACTOS

A Prozis está sempre disponível para esclarecimentos adicionais através do seu canal de comunicação de apoio ao cliente em www.prozis.com/support.

PROZIS

Zona Franca Industrial
Plat 28 - Pavilhão K - Mod 6
9200-047 Caniçal, Madeira