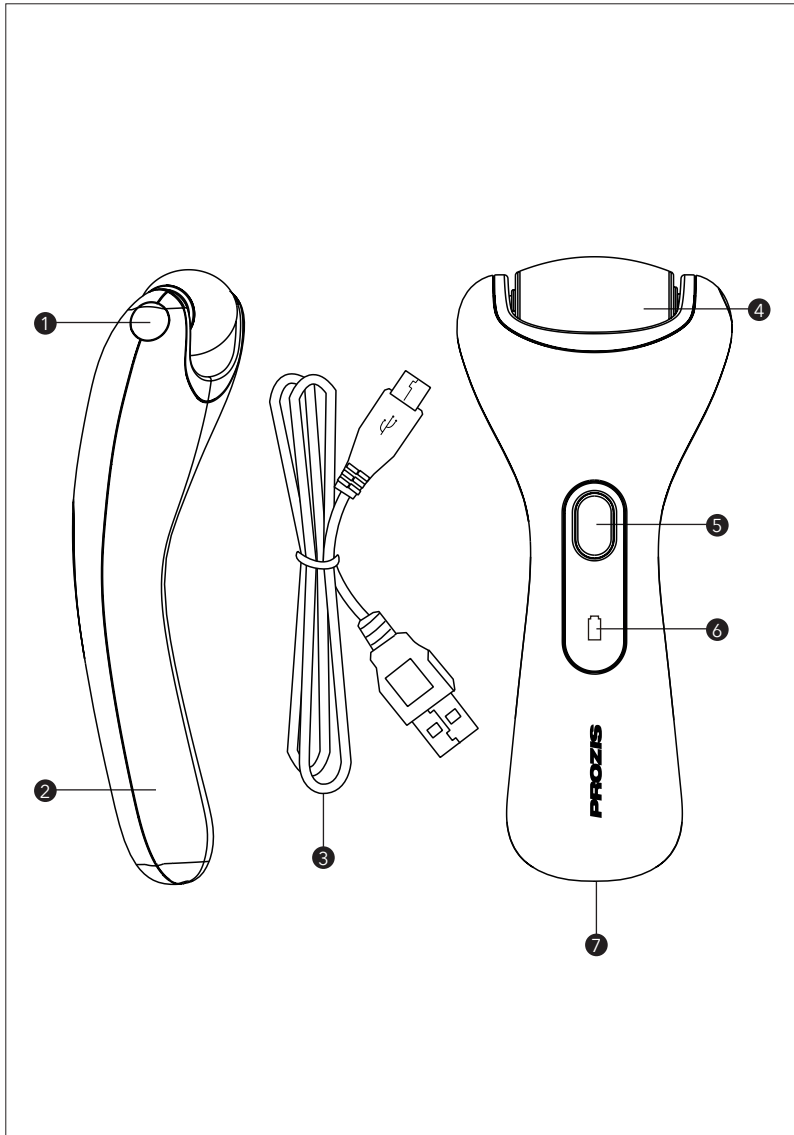


**PROZIS**

**Lotus**  
*electric pedicure*

User Manual  
Warranty Statement

V.1 06/2021



## Language index


<b>EN</b>	4
<b>FR</b>	12
<b>DE</b>	19
<b>IT</b>	27
<b>ES</b>	34
<b>PT</b>	41

Prozis is a registered trademark of PROZIS.COM, S.A.


Prozis reserves the right to adjust or modify the product or any of the associated documentation in order to ensure its suitability for use, at any time and without prior notice.


**NOTE:** The most recent version of this product's user manual can be found at [www.prozis.com/user-manuals](http://www.prozis.com/user-manuals)


## Legal compliance statement

 By means of this document, PROZIS declares that the Prozis Lotus - Electric Pedicure- is fully compliant with all the standards specified in the applicable legislation as well as other relevant clauses.

Prozis will always be available for any additional explanation through our customer support communication channels, available at [www.prozis.com/support](http://www.prozis.com/support)

 To avoid any impact on the environment or human health due to dangerous substances present in electrical and electronic devices, the end users of such devices are expected to understand the meaning of the symbol consisting of a crossed-out waste container. Do not dispose of electrical and electronic equipment along with unsorted household waste. Dispose of it separately and properly instead.

 The packaging that protects the device against transport damage is made from non-polluting materials that can be disposed of via local recycle bins.

 FCC Information to the user

This device complies with part 15 of the FCC Rules. Operation is subject to the following two conditions: (1) this device may not cause harmful interference, and (2) this device must accept any interference received, including interference that may cause undesired operation.


This equipment has been tested and found to comply with the limits for a Class B digital device, pursuant to part 15 of the FCC Rules. These limits are designed to provide reasonable protection against harmful interference in a residential installation. This equipment generates, uses and can radiate radio frequency energy and, if not installed and used in accordance with the instructions, may cause harmful interference to radio communications. However, there is no guarantee that interference will not occur in a particular installation. If this equipment does cause harmful interference to radio or television reception, which can be determined by turning the equipment off and on, the user is encouraged to try to correct the interference by one or more of the following measures:

- Reorient or relocate the receiving antenna.
- Increase the separation between the equipment and receiver.
- Connect the equipment into an outlet on a circuit different from that to which the receiver is connected.

- Consult the dealer or an experienced radio/TV technician for help.

**Caution:** Changes or modifications not expressly approved by the party responsible for compliance could void the user's authority to operate the equipment.

## Safety warnings

 **DANGER!** This symbol, when combined with the note Danger, means high risk. Failure to observe this warning may lead to injury to life and limb.

 **DANGER FOR CHILDREN AND PEOPLE WITH DISABILITIES**

- Packing materials are not toys. Children must not play with the packing materials. There is a suffocation risk.
- This product may be used by children 8 years and up as well as persons with physical, sensory or mental impairments or lacking experience and knowledge, when supervised or instructed in the safe use of the product and understanding the associated risks.
- Children must not play with the device.
- Cleaning and maintenance must not be performed by children without supervision.
- Keep the device out of the reach of children.

 **WARNING!**

- Do not use this product:
  - If you have skin allergies;
  - If you have wounds, inflammations or any severe skin diseases or skin conditions on the area of use;
  - If you're pregnant.
- Immediately stop using the product if you feel any pain, allergy, irritation, redness or discomfort.
- Always check the product before using it. Do not use the product if it is damaged or broken, as it may injure the skin.
- If your appliance has been dropped and is not working as usual, discontinue its use and contact Prozis.
- Keep it in a dry place. Never use your appliance with wet hands or near bathtubs, showers, sinks or other water containers. Do not immerse or place it under running water, even for cleaning purposes.
- Do not use the appliance while charging.
- Check results regularly during treatment. This is particularly advisable in the case of diabetics, as they are less sensitive to pain and are liable to become injured more easily. Be extremely careful using the device. If in doubt, ask for medical advice.

**This appliance is a skincare appliance, not a medical device. If you are taking any medication or if you have any medical condition, please contact your doctor before using**

it. It is not to be used to diagnose/treat any health conditions, and it is not meant for commercial use.



**CAUTION!** This symbol highlights dangerous situations that can lead to minor to moderate injuries, damage, malfunction, and/or destruction of the device.

**To prevent harm or damage from happening to users or others, make sure to comply with the following requirements.**

- Do not attempt to modify, disassemble, or repair the appliance by yourself to avoid accidents.
- For reasons of hygiene, we do not recommend sharing your appliance.
- Regularly clean the appliance to extend its lifespan.
- Make sure the unit is switched off and unplugged when not in use.

## User manual

### PACKAGE CONTENTS

- 1 × Prozis Lotus - Electric Pedicure Device
- 1 × USB Charging Cable
- 1 × Coarse Sand Roll
- 1 × Fine Sand Roll
- 1 × Quick Guide

### PRODUCT OVERVIEW (SEE PAGE 2)

1. Roller Replacement Button
2. Body
3. USB Cable
4. Roller
5. Power/Lock Button
6. Battery/Lock Indicator
7. USB Connection

### MAINTENANCE AND CLEANING

#### Cleaning:

- Switch the product off and remove all plugs before cleaning!
- Do not use aggressive or abrasive cleaning agents or materials such as scouring milk or steel wool. Never use any lubricant, detergent, polishing agents or air freshener on this appliance. They can damage the upper surface of the appliance!
- Protect the device from water drops and water spray.
- Only use a clean, dry cloth for cleaning the appliance and never use any corrosive liquids. Use a slightly damp cloth and a mild cleaning agent to remove any stubborn dirt.
- Make sure moisture does not enter the product while cleaning to prevent damage to the

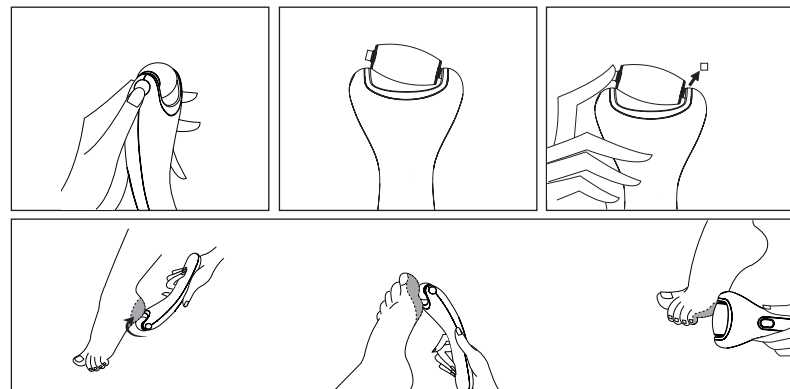
- product and related repairs.
- The Roller can be removed and washed with water.

#### Storage:

- Allow the appliance to cool down completely before storing it.
- When no longer using the device, store the product in a dry environment, protected from dust and direct sunlight.
- If the appliance is not going to be used for a long period of time, you should recharge it on a regular basis. This helps maintain battery performance.
- Store your appliance inside the original case provided.

### INSTRUCTIONS

#### How to use:



To ensure this appliance is correctly operated, please read the instructions carefully before use.

- It takes approximately 2 hours to charge the appliance. Once the battery is fully charged, the appliance can be used for about 2 hours.
- This appliance has a 5-minute smart auto-timer.
- The battery indicator light will switch to red (while charging) and will remain blue once fully charged.

#### Removing/Installing the Roller:

**Removing:** Hold the appliance with one hand and press the Roller Replacement Button with the other. Remove the Roller.

**Installing:** Hold the appliance with one hand while holding the Roller with the other. Align the square-shaped connection pin on the Roller with the square-shaped connection point on

the appliance, and press the retractable round connection pin until it connects with the round connection point on the appliance.

**Note:** When installing the Roller, make sure you connect the square connection pin with the square connection point and the retractable round connection pin with the round connection point.

#### Lock Function:

**To lock:** With the appliance switched off, long-press the power button for about 3 seconds. The Lock Indicator light will switch from red to blue 4 times. At this point, the appliance is locked and cannot be switched on.

**To unlock:** Long-press the power button for 3 seconds. The Lock Indicator light will switch from red to blue 4 times. You can now short press the power button to switch the appliance on.

#### Stop Rotation & Self-Recovery:

**Stop rotation:** If excessive pressure is applied to the skin while using the roller, the appliance will stop working automatically.

**Self-recovery:** After 1 second, the roller will start working automatically.

#### Using the Appliance:

1. Press the Power Button to switch on the appliance. Place the Roller over the area you need to exfoliate and move it slowly over the skin.
2. After using the appliance, press the Power Button to switch it off. Wipe any remaining residue from your feet.

## Troubleshooting

Some issues that arise may be solved by the user. If the problem persists after having tried the following solutions, please contact Prozis customer service.

PROBLEM	CAUSE	SOLUTION
The appliance does not work.	The battery is running low or out of power.	Charge the appliance as described.
The Charging Indicator does not light up.	The USB cable was not inserted correctly.	Insert the USB correctly as described.
The roller does not work when the Power Button is pressed.	The roller may be installed in the opposite direction.	Connect the square connection pin with the square connection point and the retractable round connection pin with the round connection point.

PROBLEM	CAUSE	SOLUTION
The results are not what you expected.	The Roller is damaged or worn out.	Replace the roller according to the Manual.
The results are not what you expected.	The Roller has been installed incorrectly.	Replace the roller according to the Manual.

## Warranty statement

All electrical and electronic products commercialized by Prozis via [www.prozis.com](http://www.prozis.com) are covered by the warranty applicable to the purchase and sale of consumer goods.

### GENERAL CONSIDERATIONS

This document contains the terms and conditions of Prozis' warranty for final consumers.

This warranty is valid exclusively for consumers who purchase the product for non-professional purposes.

### WARRANTY PERIOD

Prozis guarantees the product is to remain free from material and production defects for a 2-year period, counting from the date of initial purchase by a consumer and respective delivery, or for longer if legally established by the applicable national law.

In the event that repair is required, this 2-year period is suspended during repair time.

### CONSUMABLES

The gradual performance decrease caused by prolonged use of the product's consumable components, such as batteries, is not covered by this warranty unless the malfunction is caused by faulty design, materials or production.

### HOW TO MAKE A CLAIM

If the need arises to exercise the rights conceded to you through this warranty, please contact Prozis customer service via the communication channels provided on the Prozis website, and follow the provided instructions or recommendations. Contact and technical assistance information is also provided at the end of this warranty.

Any claims made regarding this warranty will only be valid if proof of purchase is presented by the original customer. This proof of purchase may be the original invoice or receipt, as long as it includes information regarding the date of purchase and the product's model name.

### WARRANTY REPAIRS

Any repairs made under this warranty cannot be made by third parties. This warranty does not apply to any repairs, or damage caused directly by such repairs, that have impacted or

caused the damage that is the subject of the respective warranty claim.

### **EXCLUSIONS**

The following situations are not covered by this warranty:

1. Any wear and tear of parts and components resulting from normal product use.
2. Cracks, dents, scratches, and other types of superficial damage that only affect the product's appearance.
3. Any malfunction caused by inappropriate use of the product that does not comply with user manual instructions.
4. Use and storage of the product not complying with user manual instructions.
5. Opening of the product by a third party who is not authorized to proceed to its repair.
6. Altering or changing parts or components, whether internal or external.
7. Damage caused by battery leakage resulting from the breaking of any of its components, or from product misuse.
8. Malfunction or damage due to reasons that cannot be ascribed to the production or design of the product.
9. Use of the product in the context of a business, occupation or commerce.
10. Malfunction due to use that does not comply with the technical or security norms in force, or with user manual instructions.

The services provided by Prozis in order to repair or fix any fault or malfunction resulting from the verification of any of the aforementioned excluded situations will be subject to payment of labor, transport and component costs.

The customer shall bear all risks of loss and damage to the product during transportation to Prozis. This warranty will be void if the returned product arrives with labels or stickers that have been removed, damaged, tampered with or modified in any way.

### **LIMITED RESPONSIBILITY**

Prozis cannot be held responsible for indirect damage or loss due to usage of the product.

### **WHAT TO DO?**

To request warranty service, you must first contact Prozis customer service via the communication channels provided on the Prozis website, and follow the provided instructions and recommendations.

Send back the product inside its original packaging, including all accessories and documentation, to the following address:

PROZIS  
Rua do Cais n° 198  
4830-345 Póvoa de Lanhoso  
Braga - Portugal

### **CONTACTS**


Prozis is always available for additional clarification through their customer service communication channel at [www.prozis.com/support](http://www.prozis.com/support)

Prozis est une marque déposée de PROZIS.COM, S.A.


Prozis se réserve le droit d'ajuster ou de modifier le produit ou toute la documentation associée afin d'assurer son adéquation à l'utilisation, à tout moment et sans préavis.


**REMARQUE** : La dernière version du manuel d'utilisation de ce produit est disponible sur [www.prozis.com/user-manuals](http://www.prozis.com/user-manuals)

## Déclaration de conformité légale


 Par le présent document, PROZIS déclare que la Râpe Électrique pour Pédicure Lotus de Prozis est entièrement conforme à toutes les normes spécifiées dans la législation applicable ainsi qu'aux autres clauses pertinentes.

Prozis sera toujours disponible pour toute explication supplémentaire par le biais des canaux de communication du service client, disponibles sur [www.prozis.com/support](http://www.prozis.com/support)

 Afin d'éviter tout impact sur l'environnement ou la santé humaine en raison des substances dangereuses présentes dans les appareils électriques et électroniques, les utilisateurs finaux doivent comprendre la signification du symbole représentant une poubelle barrée. Ne jetez pas les appareils électriques et électroniques dans les ordures ménagères non triées, mais plutôt séparément et de façon convenable.

 L'emballage qui protège l'appareil contre les dommages dus au transport est constitué de matériaux non polluants qui peuvent être déposés dans des conteneurs de recyclage locaux.

## Avertissements de sécurité

 **DANGER** ! Ce symbole, lorsqu'il est associé à la note Danger, signifie un risque élevé. Le non-respect de cet avertissement peut entraîner des blessures corporelles et mortelles.

 **DANGER POUR LES ENFANTS ET LES PERSONNES HANDICAPÉES**

- Les matériaux d'emballage ne sont pas des jouets. Les enfants ne doivent pas jouer avec le matériel d'emballage. Il y a un risque d'étouffement.
- Ce produit peut être utilisé par des enfants de 8 ans et plus ainsi que par des personnes souffrant de handicaps physiques, sensoriels ou mentaux ou manquant d'expérience et de connaissances, lorsqu'elles sont supervisées ou qu'elles reçoivent des instructions sur l'utilisation sûre du produit et la compréhension des risques associés.
- Les enfants ne doivent pas jouer avec l'appareil.
- Le nettoyage et l'entretien ne doivent pas être effectués par des enfants sans surveillance.
- Tenez l'appareil hors de portée des enfants.



### AVERTISSEMENT !

- N'utilisez pas ce produit :
  - Si vous avez des allergies cutanées ;
  - Si vous souffrez de blessures, d'inflammations ou de toute autre maladie ou affection cutanée grave sur la zone d'utilisation ;
  - Si vous êtes enceinte.
- Cessez immédiatement d'utiliser le produit si vous ressentez une douleur, une allergie, une irritation, une rougeur ou une gêne.
- Vérifiez toujours le produit avant de l'utiliser. N'utilisez pas le produit s'il est endommagé ou cassé, car il peut blesser la peau.
- Si votre appareil est tombé et ne fonctionne pas comme d'habitude, cessez de l'utiliser et contactez Prozis.
- Conservez-le dans un endroit sec. N'utilisez jamais votre appareil avec les mains mouillées ou à proximité de baignoires, douches, éviers ou autres récipients d'eau. Ne l'immergez pas ou ne le placez pas sous l'eau courante, même pour le nettoyage.
- N'utilisez pas l'appareil pendant le chargement.
- Vérifiez régulièrement les résultats pendant le traitement. Cela est particulièrement conseillé dans le cas des diabétiques, car ils sont moins sensibles à la douleur et risquent de se blesser plus facilement. Soyez extrêmement prudent dans l'utilisation de l'appareil. En cas de doute, demandez un avis médical.

**Cet appareil est un appareil de soin de la peau, pas un appareil médical. Si vous prenez des médicaments ou si vous avez un problème médical, veuillez contacter votre médecin avant de l'utiliser. Cet appareil est conçu comme un produit d'hygiène personnelle. Il ne doit pas être utilisé pour diagnostiquer/traiter un quelconque problème de santé, et il n'est pas destiné à un usage commercial.**



**ATTENTION** ! Ce symbole indique les situations dangereuses qui peuvent entraîner des blessures légères à moyennes, des dommages, un dysfonctionnement et/ou la destruction de l'appareil.

**Pour éviter tout dommage ou préjudice aux utilisateurs ou à d'autres personnes, veuillez à respecter les exigences suivantes.**

- N'essayez pas de modifier, de démonter ou de réparer l'appareil par vous-même pour éviter les accidents.
- Pour des raisons d'hygiène, nous vous recommandons de ne pas partager votre appareil.
- Nettoyez régulièrement l'appareil pour prolonger sa durée de vie.
- Veillez à ce que l'appareil soit éteint et débranché lorsqu'il n'est pas utilisé.

## Manuel d'utilisation

### CONTENU DE L'EMBALLAGE

- 1 × Râpe Électrique pour Pédicure Lotus de Prozis
- 1 × Câble de Chargement USB
- 1 × Rouleau à Gros Grains
- 1 × Rouleau à Grains Fins
- 1 × Guide Rapide

### DESCRIPTION DU PRODUIT (VOIR PAGE 2)

1. Bouton de Remplacement de Rouleau
2. Corps
3. Câble USB
4. Rouleau
5. Bouton d'Alimentation/Verrouillage
6. Indicateur de Batterie/Verrouillage
7. Port USB

### ENTRETIEN ET NETTOYAGE

#### Nettoyage :

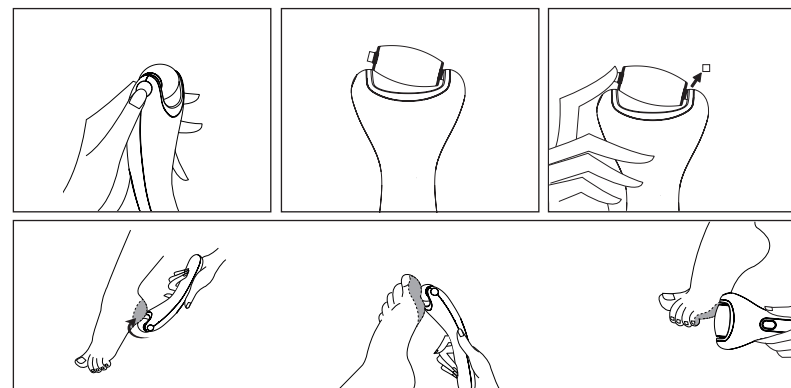
- Éteignez le produit et débranchez tout avant de le nettoyer !
- N'utilisez pas de produits de nettoyage agressifs ou abrasifs ni de matériaux tels que du lait à récurer ou de la paille de fer pour nettoyer l'appareil. N'utilisez jamais de lubrifiant, de détergent, d'agent de polissage ou de désodorisant sur cet appareil. Ils peuvent endommager la surface de l'appareil !
- Protégez l'appareil contre les gouttes d'eau et les projections d'eau.
- Utilisez uniquement un chiffon propre et sec pour nettoyer l'appareil et n'utilisez jamais de liquides corrosifs. Utilisez un chiffon légèrement humide et un produit de nettoyage doux pour éliminer les saletés tenaces.
- Veillez à ce que l'humidité ne pénètre pas dans le produit pendant le nettoyage afin d'éviter d'endommager le produit et d'effectuer des réparations connexes.
- Le rouleau peut être retiré et lavé à l'eau.

#### Stockage :

- Laissez l'appareil refroidir complètement avant de le ranger.
- Lorsque vous n'utilisez plus l'appareil, rangez-le dans un endroit sec, à l'abri de la poussière et de la lumière directe du soleil.
- Si l'appareil ne doit pas être utilisé pendant une longue période, vous devez le recharger régulièrement. Cela permet de maintenir les performances de la batterie.
- Stockez votre appareil dans l'emballage d'origine fourni.

### INSTRUCTIONS

### Comment utiliser:



Pour garantir une utilisation correcte de cet appareil, veuillez lire attentivement les instructions avant de l'utiliser.

- Le chargement de l'appareil prend environ 2 heures. Une fois la batterie complètement chargée, l'appareil peut être utilisé pendant environ 2 heures.
- Cet appareil est doté d'un minuteur automatique intelligent de 5 minutes.
- Le voyant de la batterie s'allume en rouge (pendant la charge) et reste bleu une fois la batterie complètement chargée.

#### Retirer/Installer le rouleau :

**Retirer :** Tenez l'appareil d'une main et appuyez sur le bouton de remplacement du rouleau de l'autre. Retirez le rouleau.

**Installer :** Tenez l'appareil d'une main et le rouleau de l'autre. Alignez la tige de connexion carrée du rouleau sur le point de connexion carré de l'appareil et appuyez sur la tige de connexion ronde rétractable jusqu'à ce qu'elle se connecte au point de connexion rond de l'appareil.

**Remarque :** Lors de l'installation du rouleau, veillez à connecter la tige de connexion carrée avec le point de connexion carré et la tige de connexion ronde rétractable avec le point de connexion rond.

#### Fonction de verrouillage :

**Pour verrouiller :** Lorsque l'appareil est éteint, appuyez sur le bouton d'alimentation et maintenez-le enfoncé pendant environ 3 secondes. Le voyant de verrouillage passe 4 fois du rouge au bleu. À ce stade, l'appareil est verrouillé et ne peut pas être mis en marche.



**Pour déverrouiller :** Appuyez sur le bouton d'alimentation et maintenez-le enfoncé pendant 3 secondes. Le voyant de verrouillage s'allume et passe 4 fois du rouge au bleu. Vous pouvez maintenant appuyer une fois sur le bouton d'alimentation pour mettre l'appareil en marche.

#### Arrêt de la rotation et reprise automatique :

**Arrêt de la rotation :** Si vous appliquez trop de pression sur la peau lorsque vous utilisez le rouleau, l'appareil s'arrêtera automatiquement.

**Reprise automatique :** Après 1 seconde, le rouleau se mettra automatiquement en marche.

#### Utilisation de l'appareil :

1. Appuyez sur le bouton d'alimentation pour allumer l'appareil. Placez le rouleau sur la zone à exfolier et déplacez-le lentement sur la peau.
2. Après avoir utilisé l'appareil, appuyez sur le bouton d'alimentation pour l'éteindre. Esuyez le reste de peau morte de vos pieds.

## Résolution de problèmes

Certains problèmes qui surviennent peuvent être résolus par l'utilisateur. Si le problème persiste après avoir essayé les solutions suivantes, veuillez contacter le service client de Prozis.

PROBLÈME	CAUSE	SOLUTION
L'appareil ne fonctionne pas.	La batterie est faible ou épuisée.	Rechargez l'appareil comme indiqué.
L'indicateur de charge ne s'allume pas.	Le câble USB n'a pas été inséré correctement.	Insérez l'USB correctement comme décrit.
Le rouleau ne fonctionne pas lorsque le bouton d'alimentation est pressé.	Le rouleau peut être installé dans le sens inverse.	Connectez la tige de connexion carrée avec le point de connexion carré et la tige de connexion ronde rétractable avec le point de connexion rond.
Les résultats ne sont pas ceux attendus.	Le rouleau est endommagé ou usé	Remplacez le rouleau en suivant les instructions du manuel.
Les résultats ne sont pas ceux attendus.	Le rouleau a été mal installé.	Remplacez le rouleau en suivant les instructions du manuel.

## Déclaration de garantie

Tous les produits électriques et électroniques commercialisés par Prozis via [www.prozis.com](http://www.prozis.com) sont couverts par la garantie applicable à l'achat et à la vente de biens de consommation.

### CONSIDÉRATIONS GÉNÉRALES

Ce document contient les conditions générales de la garantie de Prozis pour les consommateurs finaux.

Cette garantie s'applique exclusivement aux consommateurs qui achètent le produit à des fins non professionnelles.

### PÉRIODE DE GARANTIE

Prozis garantit que le produit est exempt de défauts de matériel et de production pendant une période de 2 ans, à compter de la date d'achat initial par le consommateur et de la livraison respective, ou pendant une période plus longue si elle est légalement établie par la législation nationale applicable.

En cas de réparation, cette période de 2 ans est suspendue pendant la durée de la réparation.

### CONSOMMABLES

La diminution progressive des performances causée par l'utilisation prolongée des composants consommables du produit, tels que les piles/batteries, n'est pas couverte par cette garantie, sauf si le dysfonctionnement est dû à un défaut de conception, de matériaux ou de production.

### COMMENT FAIRE UNE RÉCLAMATION

En cas de besoin d'exercer les droits qui vous sont concédés par la présente garantie, veuillez communiquer avec le service clients de Prozis via les canaux de communication fournis sur le site de Prozis et suivre les instructions ou recommandations fournies. Les informations de contact et d'assistance technique sont également fournies à la fin de cette garantie.

Toute réclamation relative à cette garantie ne sera valable que sur présentation d'une preuve d'achat par le client d'origine. Cette preuve d'achat peut être l'original de la facture ou du reçu, pourvu qu'elle comprenne des renseignements sur la date d'achat et le nom du modèle du produit.

### RÉPARATIONS SOUS GARANTIE

Toute réparation effectuée dans le cadre de cette garantie ne peut être effectuée par des tiers. Cette garantie ne s'applique pas aux réparations ou aux dommages causés directement par ces réparations, qui ont affecté ou causé les dommages faisant l'objet de la respective réclamation sous garantie.

### EXCLUSIONS

Les situations suivantes ne sont pas couvertes par cette garantie :

1. Toute usure des pièces et composants résultant d'une utilisation normale du produit.
2. Fissures, bosses, éraflures et autres types de dommages superficiels qui n'affectent que l'apparence du produit.

3. Tout dysfonctionnement causé par une utilisation inappropriée du produit non conforme aux instructions du manuel d'utilisation.
4. Utilisation et stockage du produit non conformes aux instructions du manuel d'utilisation.
5. Ouverture du produit par un tiers qui n'est pas autorisé à procéder à sa réparation.
6. Modification ou changement de pièces ou de composants, qu'ils soient internes ou externes.
7. Dommages causés par une fuite de batterie résultant de la rupture de l'un de ses composants ou d'une mauvaise utilisation du produit.
8. Dysfonctionnement ou dommages dus à des raisons qui ne peuvent être imputées à la production ou à la conception du produit.
9. Utilisation du produit dans le contexte d'un business, d'une profession ou d'un commerce.
10. Dysfonctionnement dû à une utilisation non conforme aux normes techniques ou de sécurité en vigueur, ou aux instructions du manuel d'utilisation.

Les services fournis par Prozis afin de réparer ou dépanner tout défaut ou dysfonctionnement résultant de la vérification de l'une des situations exclues susmentionnées seront soumis au paiement de frais de main-d'œuvre, de transport et de composants.

Le client supporte tous les risques de perte et d'endommagement du produit pendant le transport vers Prozis. Cette garantie sera annulée si le produit retourné est accompagné d'étiquettes ou d'autocollants qui ont été enlevés, endommagés, altérés ou modifiés de quelque façon que ce soit.

#### RESPONSABILITÉ LIMITÉE

Prozis ne peut être tenue responsable des dommages indirects ou des pertes dues à l'utilisation du produit.

#### QUE FAIRE ?

Pour demander le service de garantie, vous devez d'abord contacter le service clients de Prozis via les canaux de communication fournis sur le site de Prozis, et suivre les instructions et recommandations fournies.

Renvoyer le produit dans son emballage d'origine, y compris tous les accessoires et la documentation, à l'adresse suivante :

PROZIS  
Rua do Cais n° 198  
4830-345 Póvoa de Lanhoso  
Braga - Portugal

#### CONTACTS


Prozis est toujours disponible pour des éclaircissements supplémentaires via les canaux de communication du service clients sur [www.prozis.com/support](http://www.prozis.com/support)

Prozis ist eine eingetragene Marke von PROZIS.COM, S.A.

Prozis behält sich das Recht vor, jederzeit und ohne vorherige Ankündigung, Anpassungen oder Änderungen am Produkt oder der damit verbundenen Dokumentation vorzunehmen, um die Gebrauchstauglichkeit des Produkts sicherzustellen.

**HINWEIS:** Die aktuellste Version der Bedienungsanleitung dieses Produkts kann unter [www.prozis.com/user-manuals](http://www.prozis.com/user-manuals) gefunden werden

#### Gesetzliche Konformitätserklärung

 Durch dieses Dokument erklärt PROZIS, dass der Prozis Lotus - Hornhautentferner vollständig mit allen in der geltenden Rechtsvorschrift dargelegten Standards sowie anderen relevanten Bestimmungen übereinstimmt.

Für jede weitere Erklärung steht Prozis immer über seine Kundendienst-Kommunikationskanäle unter [www.prozis.com/support](http://www.prozis.com/support) zur Verfügung.



Um negative Auswirkungen auf die Umwelt oder die menschliche Gesundheit durch gefährliche Stoffe in elektrischen und elektronischen Geräten zu vermeiden, wird vom jeweiligen Endverbraucher erwartet, dass dieser die Bedeutung des Symbols eines durchgestrichenen Abfallbehälters versteht. Entsorgen Sie elektrische und elektronische Altgeräte nicht mit unsortiertem Hausmüll, sondern separat und ordnungsgemäß.



Die Verpackung, die das Gerät vor Transportschäden schützt, ist aus umweltfreundlichen Materialien hergestellt, die in örtlichen Recyclingbehältern entsorgt werden können.

#### Sicherheitswarnungen



**GEFAHR!** Wenn dieses Symbol zusammen mit dem Hinweis Gefahr erscheint, wird auf ein hohes Risiko hingewiesen. Wenn diese Warnung nicht beachtet wird, kann dies zu Verletzung der Gliedmaßen und zu Lebensgefahr führen.



#### GEFAHR FÜR KINDER UND MENSCHEN MIT BEHINDERUNGEN

- Die Verpackungsmaterialien sind kein Spielzeug für Kinder. Kinder dürfen nicht damit spielen, da Erstickungsgefahr besteht.
- Dieses Gerät kann von Kindern im Alter ab 8 Jahren und von Personen mit eingeschränkten physischen, sensorischen oder geistigen Fähigkeiten oder mangelnder Erfahrung und Wissen verwendet werden, wenn diese unter Beaufsichtigung stehen oder sie Anweisungen bezüglich der sicheren Verwendung des Geräts erhalten haben und die Risiken kennen.
- Kinder dürfen nicht mit dem Gerät spielen.
- Die Reinigung und Wartung sollte nicht von unbeaufsichtigten Kindern durchgeführt werden.

- Halten Sie das Gerät von Kindern fern.



### WARNUNG!

- Dieses Produkt nicht verwenden, wenn:
  - Sie Hautallergien haben;
  - Wenn Sie Wunden, Entzündungen oder irgendwelche schweren Hauterkrankungen oder -leiden auf dem Anwendungsbereich haben.
  - Wenn Sie schwanger sind.
- Wenn Sie Schmerzen, Allergien, Reizungen, Rötungen oder Beschwerden verspüren, sollten Sie die Verwendung des Produkts sofort einstellen.
- Überprüfen Sie das Produkt immer vor der Anwendung. Verwenden Sie das Produkt nicht, wenn es beschädigt oder gebrochen ist, da es die Haut verletzen kann.
- Wenn Ihr Gerät heruntergefallen ist und nicht wie gewohnt funktioniert, stellen Sie seine Verwendung ein und kontaktieren Sie Prozis.
- Bewahren Sie das Gerät an einem trockenen Ort auf. Verwenden Sie es niemals mit nassen Händen oder in der Nähe von Badewannen, Duschen, Waschbecken oder anderen Wasserbehältern. Nicht eintauchen oder unter fließendes Wasser halten, auch nicht zur Reinigung.
- Verwenden Sie das Gerät nicht während es lädt.
- Überprüfen Sie die Ergebnisse regelmäßig während der Behandlung. Dies ist besonders bei Diabetikern ratsam, da sie weniger schmerzempfindlich sind und leichter verletzt werden können. Gehen Sie sehr vorsichtig mit dem Gerät um. Im Zweifel ärztlichen Rat einholen.

**Dieses Gerät ist ein Hautpflegegerät, kein medizinisches Gerät. Wenn Sie irgendwelche Medikamente einnehmen oder wenn Sie irgendwelche Erkrankungen haben, wenden Sie sich bitte an Ihren Arzt, bevor Sie es verwenden. Dieses Gerät ist als Produkt zur Körperpflege gedacht. Es darf nicht für die Diagnose/Behandlung von gesundheitlichen Problemen verwendet werden und ist auch nicht für eine kommerzielle Verwendung bestimmt.**



**Vorsicht!** Dieses Symbol weist auf gefährliche Situationen hin, die zu leichten bis mäßigen Verletzungen, Schäden, Fehlfunktionen und/oder zur Zerstörung des Geräts führen können.

**Um mögliche Schäden oder Verletzungen von Benutzern oder Dritten zu vermeiden, sollten Sie unbedingt folgende Anforderungen beachten.**

- Um Unfälle zu vermeiden das Gerät nicht selbst zu modifizieren, auseinanderzubauen oder zu reparieren versuchen.
- Aus hygienischen Gründen empfehlen wir, Ihr Gerät nicht mit anderen Personen zu teilen.
- Das Gerät regelmäßig reinigen, um seine Lebensdauer zu verlängern.
- Stellen Sie sicher, dass das Gerät bei Nichtgebrauch ausgeschaltet und die Verbindung zum Stromnetz getrennt wurde.

## Bedienungsanleitung

### VERPACKUNGSINHALT

- 1 × Prozis Lotus - Elektrischer Hornhautentferner
- 1 × USB-Ladekabel
- 1 × Grober Roller
- 1 × Feiner Roller
- 1 × Kurzanleitung

### PRODUKTÜBERSICHT (SIEHE SEITE 2)

1. Rollerwechseltaste
2. Gerätekörper
3. USB-Kabel
4. Roller
5. Power-/Sperrtaste
6. Akku-/Sperranzeige
7. USB-Anschluss

### WARTUNG UND REINIGUNG

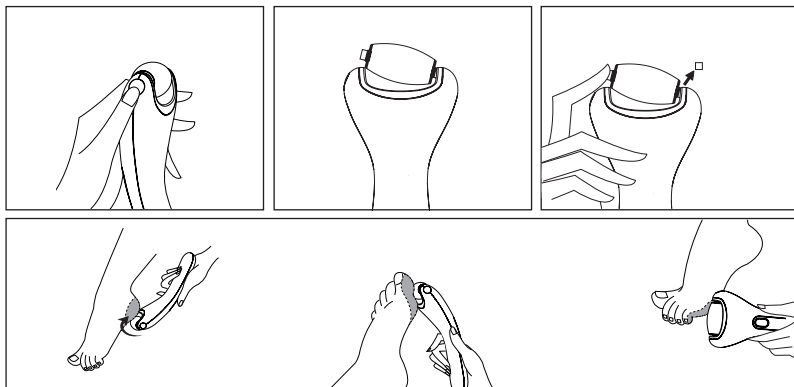
#### Reinigung:

- Schalten Sie das Produkt vor der Reinigung aus und entfernen Sie alle Stecker!
- Verwenden Sie keine aggressiven oder abrasiven Reinigungsmittel oder Materialien wie Scheuermilch oder Stahlwolle, um das Gerät zu reinigen. Verwenden Sie niemals Schmiermittel, Reinigungsmittel, Poliermittel oder Luffterfrischer auf diesem Gerät, sie können die Oberfläche des Geräts beschädigen!
- Schützen Sie das Gerät vor Wassertropfen und -spritzer.
- Verwenden Sie nur ein sauberes, trockenes Tuch zur Reinigung des Geräts und verwenden Sie niemals korrosive Flüssigkeiten. Verwenden Sie ein leicht feuchtes Tuch und ein mildes Reinigungsmittel, um hartnäckige Verschmutzungen zu entfernen.
- Stellen Sie sicher, dass während der Reinigung keine Feuchtigkeit in das Produkt gelangt, um Schäden am Produkt und die damit verbundenen Reparaturen zu vermeiden.
- Der Roller kann entfernt und mit Wasser gereinigt werden.

#### Aufbewahrung:

- Lassen Sie das Gerät vollständig abkühlen, bevor Sie es aufbewahren.
- Wenn Sie das Gerät nicht mehr verwenden, bewahren Sie es in einer trockenen Umgebung auf, die vor Staub und direkter Sonneneinstrahlung geschützt ist.
- Wenn das Gerät über einen längeren Zeitraum nicht verwendet wird, sollten Sie es regelmäßig aufladen. Dies hilft, die Batterieleistung aufrechtzuerhalten.
- Das Gerät sollte in seiner mitgelieferten Originalverpackung aufbewahrt werden.

### ANWEISUNGEN

**Anwendung:**

Um sicherzustellen, dass dieses Gerät korrekt betrieben wird, lesen Sie bitte die Gebrauchsanweisungen sorgfältig durch.

- Es dauert etwa 2 Stunden, das Gerät aufzuladen. Sobald der Akku voll aufgeladen ist, kann das Gerät für ca. 2 Stunden verwendet werden.
- Dieses Gerät hat eine 5-minütige smarte Auto-Timer-Funktion.
- Die Akku-Anzeigelampe leuchtet rot beim Aufladen und blau, sobald der Akku vollständig aufgeladen ist.

**Roller entfernen/anbringen:**

**Entfernen:** Halten Sie das Gerät mit einer Hand und drücken Sie die Rollerwechseltaste mit der anderen Hand. Entfernen Sie den Roller.

**Anbringen:** Halten Sie das Gerät mit einer Hand fest und den Roller mit der anderen. Richten Sie den quadratischen Verbindungsstift an der Rolle zum quadratischen Verbindungspunkt am Gerät aus und drücken Sie den versenkbaren runden Verbindungsstift, bis er sich mit dem runden Verbindungspunkt am Gerät verbindet.

**Hinweis:** Stellen Sie beim Anbringen der Rolle sicher, dass Sie den quadratischen Verbindungsstift mit dem quadratischen Verbindungspunkt und den einziehbaren, runden Verbindungsstift mit dem runden Verbindungspunkt verbinden.

**Sperrfunktion:**

**Sperren:** Bei ausgeschaltetem Gerät die Power-Taste ca. 3 Sekunden lang drücken. Die Sperreleuchte wechselt 4-mal von rot auf blau. Nun ist das Gerät gesperrt und kann nicht eingeschaltet werden.

**Sperrlösen:** Die Power-Taste 3 Sekunden lang drücken. Die Sperrleuchte leuchtet auf

und wechselt 4-mal von rot auf blau. Nun können Sie kurz auf die Power-Taste drücken, um das Gerät einzuschalten.

**Rotationsstopp & Autostart:**

**Rotationsstopp:** Wenn während der Verwendung des Rollers ein übermäßiger Druck auf die Haut ausgeübt wird, hört das Gerät automatisch auf zu arbeiten.

**Autostart:** Nach 1 Sekunde startet der Roller automatisch erneut mit der Rotation.

**Gebrauchsanweisung:**

1. Drücken Sie die Power-Taste, um das Gerät einzuschalten. Platzieren Sie den Roller auf den Bereich, an dem Sie Hornhaut abfeilen wollen und bewegen Sie ihn langsam über die Haut.
2. Drücken nach der Anwendung des Geräts die Power-Taste, um das Gerät auszuschalten. Wischen Sie alle verbleibenden Rückstände von Ihren Füßen.

**Fehlerbehebung**

Manche der auftretenden Probleme können eventuell durch den Benutzer selbst behoben werden. Falls das Problem weiterhin bestehen bleibt, nachdem alle der folgenden Lösungsvorschläge probiert wurden, kontaktieren Sie bitte den Prozis-Kundenservice.

PROBLEM	URSACHE	LÖSUNG
Das Gerät funktioniert nicht.	Der Akku ist leer oder hat keinen Strom.	Laden sie das Gerät wie beschrieben auf.
Die Ladeanzeige schaltet sich nicht ein	Das USB-Kabel war nicht richtig eingesteckt.	Stecken Sie das USB-Kabel richtig ein.
Der Roller funktioniert nicht, wenn die Power-Taste gedrückt wird.	Der Roller kann in der entgegengesetzten Richtung installiert worden sein.	Verbinden Sie den quadratischen Anschlussstift mit dem quadratischen Anschlusspunkt und den einziehbaren runden Anschlussstift mit dem runden Anschlusspunkt.
Die Ergebnisse sind nicht das, was Sie erwartet haben.	Der Roller ist beschädigt oder verbraucht.	Wechseln Sie den Roller gemäß der Bedienungsanleitung.
Die Ergebnisse sind nicht das, was Sie erwartet haben.	Der Roller wurde nicht ordnungsgemäß zusammengesetzt.	Wechseln Sie den Roller gemäß der Bedienungsanleitung.

**Gewährleistungsbestimmung**

Alle elektrischen und elektronischen Produkte, die von Prozis via [www.prozis.com](http://www.prozis.com) vermarktet werden, fallen unter die Gewährleistung, die auf Verbrauchergeschäfte Anwendung findet.

### **ALLGEMEINES**

Dieses Dokument enthält die Bedingungen der Gewährleistung von Prozis für Endkunden. Diese Gewährleistung gilt ausschließlich für Kunden, die Produkte für nichtgewerbliche Zwecke kaufen.

### **LAUFZEIT DER GEWÄHRLEISTUNG**

Prozis garantiert, dass ein Produkt 2 Jahre lang keine Material- und Herstellungsmängeln vorweist. Die Laufzeit beginnt ab dem Kaufdatum des Kunden und die jeweilige Zustellung, kann aber auch länger gelten, falls dies gesetzlich durch das anwendbare nationale Recht festgelegt wurde.

Im Fall, dass eine Reparatur nötig ist, wird die 2-Jahre-Laufzeit während der Reparaturzeit suspendiert.

### **VERBRAUCHSMATERIALIEN**

Eine allmähliche Leistungsabnahme als Resultat eines längeren Gebrauchs der Verbrauchsmaterialien des Produktes, wie beispielsweise Akkus, wird nicht durch die Gewährleistung abgedeckt, es sei denn, die Fehlfunktion wurde durch einen Fehler in der Konstruktion, der Materialien oder der Herstellung verursacht.

### **WIE WERDEN ANSPRÜCHE GELTEND GEMACHT**

Wenn es nötig ist, die durch diese Gewährleistung erteilten Rechte wahrzunehmen, kontaktieren Sie bitte den Prozis Kundenservice durch die auf der Prozis-Webseite zur Verfügung stehenden Kommunikationskanäle und folgen Sie den dort stehenden Anweisungen oder Empfehlungen. Kontaktinformationen und Informationen zum technischen Support stehen ebenfalls am Ende dieser Gewährleistung.

Jegliche Ansprüche, die bezüglich dieser Gewährleistung geltend gemacht werden, werden erst gültig, wenn der Kaufbeleg durch den ursprünglichen Kunden präsentiert wird. Dieser Kaufbeweis kann die originale Rechnung oder Quittung sein, solange es die Informationen bezüglich des Kaufdatums und des Namens des Produktmodells enthält.

### **GEWÄHRLEISTUNGSREPARATUREN**

Jegliche Reparaturen, die im Rahmen dieser Gewährleistung getätigt wurden, können nicht durch Dritte gemacht werden. Von jeglicher Gewährleistung ausgeschlossen sind Reparaturen oder Schäden, die Resultat aus solchen Reparaturen durch Dritte und durch Dritte beeinflusst oder verursacht wurden.

### **AUSNAHMEN**

Folgende Situationen werden von jeglicher Gewährleistung ausgeschlossen:

1. Jegliche Verschleißerscheinungen von Teilen und Bestandteilen, die durch die normale Produktverwendung entstehen.
2. Risse, Dellen, Kratzer und andere Arten von Oberflächenschäden, die nur das Aussehen des Produktes beeinträchtigen.
3. Jegliche Fehlfunktion, die durch die unsachgemäße Produktverwendung, d.h. die den Anweisungen der Bedienungsanleitung nicht entspricht, entsteht.
4. Wenn die Verwendung und Aufbewahrung des Produktes nicht den Anweisungen der Bedienungsanleitung entspricht.
5. Die Öffnung des Produkts durch eine dritte Partei, die nicht autorisiert ist, diese Reparatur zu tätigen.
6. Das Bearbeiten oder Ändern von Teilen oder Komponenten, seien sie von Innen oder von Außen.
7. Durch auslaufende Batterieflüssigkeit verursachte Schäden, die wiederum durch materielle Schäden an den Komponenten oder durch den Missbrauch des Produktes entstanden sind.
8. Eine Fehlfunktion oder ein Schaden, der nicht auf die Herstellung oder das Design des Produktes zurückgeführt werden kann.
9. Die Verwendung des Produktes im Rahmen einer Geschäftstätigkeit, einer Beschäftigung oder eines Handels.
10. Eine Fehlfunktion aus Gründen, die nicht den geltenden technischen Normen oder Sicherheitsnormen, oder nicht den Anweisungen der Bedienungsanleitung entsprechen.

Treten diese oben genannten Situationen ein, fallen für die durch Prozis gebotenen Dienste zum Reparieren von Defekten oder Fehlfunktionen, und die Kosten für die Reparaturarbeiten, den Transport und Ersatzteile werden dem Kunden in Rechnung gestellt.

Der Kunde trägt alle Risiken für den Verlust und die Schädigung des Produktes im Laufe des Transportes zu Prozis. Der Gewährleistungsanspruch erlischt, falls das Produkt mit Etiketten oder Aufklebern abgegeben wird, die entfernt, geschädigt, geändert oder auf sonstige Weise modifiziert wurden.

### **BESCHRÄNKTE HAFTUNG**

Prozis kann nicht für die indirekte Schädigung oder den Verlust durch die Verwendung des Produktes verantwortlich gemacht werden.

### **WAS MUSS GEMACHT WERDEN?**

Um die Gewährleistungsansprüche gelten zu machen, sollten Sie zuerst den Prozis Kundenservice, durch die auf der Webseite von Prozis zur Verfügung stehenden Kommunikationskanäle, kontaktieren und allen zur Verfügung stehenden Anweisungen und Empfehlungen folgen.

Senden Sie das Produkt in der Originalverpackung, inklusive dem ganzen Zubehör und den Unterlagen, an die folgende Adresse zurück:

PROZIS  
Rua do Cais n° 198

4830-345 Póvoa de Lanhoso  
Braga - Portugal

### KONTAKTE


Der Prozis-Kundenservice steht Ihnen jederzeit für weitere Erläuterungen durch die auf der Webseite stehenden Kommunikationskanäle [www.prozis.com/support](http://www.prozis.com/support) zur Verfügung.

Prozis è un marchio registrato di proprietà di PROZIS.COM, S.A.

Prozis si riserva il diritto di adattare o modificare, in qualsiasi momento e senza alcun preavviso, il prodotto o qualsiasi documentazione ad esso associata per poterne assicurare l'idoneità di uso.

**NOTA:** La versione più recente del manuale d'istruzioni di questo prodotto è disponibile sul sito [www.prozis.com/user-manuals](http://www.prozis.com/user-manuals)

## Dichiarazione di conformità legale

 Per mezzo di questo documento, PROZIS dichiara che il prodotto Lotus Prozis - Macchina per pedicure - è pienamente conforme a tutte le norme specificate dalla legislazione in vigore, così come a tutte le clausole rilevanti.

Prozis sarà sempre disponibile a prestare qualsiasi ulteriore chiarimento tramite i suoi canali di comunicazione di assistenza al cliente, disponibili sul sito [www.prozis.com/support](http://www.prozis.com/support)



Per evitare qualsivoglia impatto sull'ambiente o sulla salute umana dovuto a sostanze pericolose presenti in dispositivi elettrici o elettronici, gli utenti finali di tali dispositivi sono tenuti a comprendere il significato del simbolo che consiste in un contenitore per rifiuti barrato. Non gettare rifiuti di dispositivi elettrici o elettronici insieme alla spazzatura domestica indifferenziata. Smaltire separatamente ed adeguatamente.



La confezione che protegge il dispositivo dagli eventuali danni provocati dal trasporto è fatta di materiali non inquinanti completamente riciclabili.

## Avvertenze di sicurezza



**PERICOLO!** Questo simbolo, quando seguito dalla nota Pericolo, indica un rischio elevato. Il mancato rispetto di questa avvertenza può comportare lesioni fisiche o persino mortali.



### PERICOLO PER BAMBINI E PERSONE CON DISABILITÀ

- Il materiale d'imballaggio non è un giocattolo. I bambini non devono giocare con il materiale d'imballaggio a causa dell'esistenza del rischio di soffocamento.
- Questo prodotto può essere usato da bambini maggiori di 8 anni e da persone con disabilità di natura fisica, sensoriale o mentale o senza un'adeguata esperienza e conoscenza, se sotto supervisione o che comunque abbiano ricevuto istruzioni sull'utilizzo sicuro del prodotto e ne comprendano i possibili rischi.
- I bambini non devono giocare con il dispositivo.
- Pulizia e manutenzione non devono essere eseguite da bambini senza supervisione.
- Tenere il dispositivo fuori dalla portata dei bambini.

**ATTENZIONE!**

- Non utilizzare questo prodotto nei seguenti casi:
  - Se si soffre di allergie alla pelle.
  - Se si hanno ferite, infiammazioni o qualsiasi malattia o patologia della pelle sull'area di utilizzo.
  - Durante la gravidanza.
- Smettere immediatamente di utilizzare il prodotto in caso di dolore, allergia, irritazione, arrossamento o malessere.
- Controllare il dispositivo prima di ogni utilizzo. Non utilizzare il dispositivo se danneggiato o rotto, dato che potrebbe danneggiare la pelle.
- Se il dispositivo è stato fatto cadere o non funziona come al solito, interromperne l'uso e contattare Prozis.
- Tenere il dispositivo in un luogo asciutto. Non utilizzarlo con mani bagnate o vicino a vasche, docce, lavandini o altri contenitori di acqua. Non immergerlo o passarlo sotto l'acqua corrente, nemmeno per la pulizia.
- Non utilizzare il dispositivo durante la ricarica.
- Controllare regolarmente i risultati durante il trattamento. Questo consiglio è rivolto specialmente alle persone diabetiche, dato che sono meno sensibili al dolore e più facilmente soggette a lesioni. Utilizzare il dispositivo con estrema attenzione. In caso di dubbi, consultare un medico.

**Questo è un dispositivo per la cura della pelle, non un dispositivo medico. Se si stanno prendendo medicine o se si soffre di una qualunque patologia, consultare il proprio medico prima di utilizzarlo. Questo prodotto è concepito come un prodotto per la cura personale. Non deve essere utilizzato per diagnosticare/curare qualsiasi condizione di salute e non è destinato all'uso per scopi commerciali.**



**ATTENZIONE!** Questo simbolo evidenzia situazioni di pericolo che potrebbero portare a lesioni lievi o moderate, danni, malfunzionamento e/o distruzione del dispositivo.

**Per evitare danni o lesioni agli utenti o ad altre persone, assicurarsi di rispettare i seguenti requisiti.**

- Non provare a modificare, smontare o riparare il dispositivo da sé al fine di evitare incidenti.
- Per motivi di igiene, si sconsiglia di condividere il dispositivo.
- Pulire regolarmente il dispositivo per ottimizzarne la durata.
- Assicurarsi che il dispositivo sia spento e scollegato quando non è in uso.

---

## Manuale dell'utente

### CONTENUTO DELLA CONFEZIONE

- 1 × Lotus Prozis - Macchina per Pedicure
- 1 × Cavo di Ricarica USB
- 1 × Testina Grezza
- 1 × Testina Fine
- 1 × Guida Rapida

### DESCRIZIONE DEL PRODOTTO (VEDERE PAGINA 2)

1. Tasto di Rimozione della Testina
2. Unità Principale
3. Cavo USB
4. Testina
5. Pulsante di Alimentazione/Blocco
6. Spia Indicatrice di Alimentazione/Blocco
7. Porta USB

### PULIZIA E MANUTENZIONE

#### Pulizia:

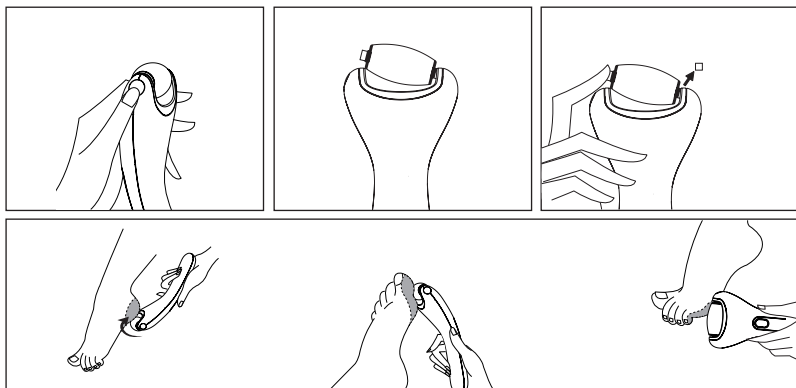
- Spegnerne il prodotto e rimuovere tutte le prese prima della pulizia!
- Non pulire il dispositivo utilizzando detersivi o materiali aggressivi o abrasivi come sgrassatori o lana d'acciaio. Non utilizzare lubrificanti, detersivo, lucidanti o deodoranti per ambiente sul dispositivo. Tali materiali potrebbero danneggiare la superficie del dispositivo!
- Proteggere il dispositivo da gocce e schizzi d'acqua.
- Pulire il motore con un panno pulito e asciutto e non utilizzare liquidi corrosivi. Per rimuovere lo sporco ostinato, usare un panno leggermente umido ed un detersivo delicato.
- Assicurarsi che non entri umidità all'interno del prodotto durante la pulizia, in modo tale da evitare danni e relative riparazioni.
- La testina può essere rimossa e lavata con acqua.

#### Conservazione:

- Far raffreddare completamente il dispositivo prima di riporlo.
- Quando non si utilizza il dispositivo, conservarlo in un luogo asciutto, al riparo dalla polvere e dalla luce diretta del sole.
- Se il dispositivo non dovesse essere utilizzato per un periodo di tempo prolungato, ricaricarlo comunque regolarmente. Questo aiuta a mantenere le prestazioni della batteria.
- Conservare il dispositivo nella custodia originale fornita.

### ISTRUZIONI

#### Istruzioni per l'uso:



Per essere sicuri di utilizzare correttamente il dispositivo, leggere attentamente le istruzioni prima dell'uso.

- Ci vogliono circa 2 ore per ricaricare completamente il dispositivo. Una volta carico, il dispositivo ha un'autonomia di circa 2 ore.
- Questo dispositivo è dotato di un timer automatico intelligente che lo spegne dopo 5 minuti.
- La spia indicatrice del livello di carica mostrerà una luce rossa durante la ricarica e blu quando la ricarica sarà completata.

#### **Rimuovere/Installare la testina:**

**Rimuovere:** Tenere il dispositivo con una mano e premere il tasto di rimozione della testina con l'altra. Rimuovere la testina.

**Installare:** Tenere il dispositivo con una mano e la testina con l'altra. Inserire il perno quadrato della testina nel foro quadrato del dispositivo e premere il perno retrattile tondo fino a connetterlo con il foro tondo del dispositivo.

**Nota:** Quando si installa la testina, assicurarsi di inserire il perno quadrato nel foro quadrato ed il perno retrattile tondo nel foro tondo.

#### **Funzione di blocco:**

**Per bloccare:** Quando il dispositivo è spento, tenere premuto il pulsante di alimentazione per circa 3 secondi. La spia indicatrice di blocco passerà da una luce rossa ad una blu lampeggiando 4 volte. A questo punto, il dispositivo è bloccato e non può essere acceso.

**Per sbloccare:** Tenere premuto il pulsante di alimentazione per circa 3 secondi. La spia indicatrice di blocco passerà da una luce rossa ad una blu lampeggiando 4 volte. A questo punto, il dispositivo è sbloccato e può essere acceso.

#### **Interruzione della rotazione e ripristino automatico:**

**Interruzione della rotazione:** Se si dovesse esercitare eccessiva pressione sulla testina, il dispositivo si fermerà automaticamente.

**Ripristino automatico:** Dopo 1 secondo, il dispositivo riprenderà a funzionare.

#### **Come utilizzare il dispositivo:**

1. Premere il pulsante di alimentazione per accendere il dispositivo. Posizionare la testina nell'area che si desidera esfoliare e muoverla lentamente sulla pelle.
2. Dopo aver finito di usare il dispositivo, premere il pulsante di alimentazione per spegnerlo. Strofinare il piede per rimuovere eventuali residui.

## **Risoluzione dei problemi**

Alcuni problemi che dovessero emergere possono essere risolti dall'utente. Se il problema dovesse persistere dopo aver provato le seguenti soluzioni, si prega di contattare il servizio clienti Prozis.

PROBLEMA	CAUSA	SOLUZIONE
Il dispositivo non funziona.	La batteria è scarica o quasi scarica.	Ricaricare il dispositivo come descritto.
La spia indicatrice di ricarica non si accende.	Il cavo USB non è stato inserito correttamente.	Inserire correttamente il cavo USB come descritto.
La testina non funziona quando si preme il pulsante di accensione.	La testina potrebbe essere stata installata al contrario.	Assicurarsi di inserire il perno quadrato nel foro quadrato ed il perno retrattile tondo nel foro tondo.
Il risultato non è quello sperato.	La testina è danneggiata o consumata.	Sostituire la testina seguendo le istruzioni del Manuale.
Il risultato non è quello sperato.	La testina non è stata installata correttamente.	Sostituire la testina seguendo le istruzioni del Manuale.

## **Dichiarazione di garanzia**

Tutte le apparecchiature elettriche ed elettroniche vendute da Prozis sul sito [www.prozis.com](http://www.prozis.com) sono coperte da garanzia applicabile agli acquisti e alle vendite di beni di consumo.

#### **CONSIDERAZIONI GENERALI**

Questo documento contiene i termini e le condizioni della garanzia di Prozis per il consumatore finale.

Questa garanzia è valida esclusivamente per il consumatore che acquista prodotti per un uso non professionale.



## PERIODO DI GARANZIA

Prozis garantisce che le apparecchiature rimangano senza difetti, del materiale e del prodotto stesso, per un periodo di 2 anni a partire dalla data iniziale dell'acquisto da parte del consumatore e della relativa consegna, o per un tempo maggiore, se legalmente stabilito dalla normativa nazionale applicabile.

In caso di riparazione, il periodo di 2 anni è sospeso durante il tempo richiesto dalla riparazione.

## BENI DI CONSUMO

La graduale diminuzione delle prestazioni, causata dall'uso prolungato delle componenti deteriorabili, come le batterie, non è coperta da questa garanzia, a meno che il malfunzionamento non sia causato da un difetto di design, materiale o produzione.

## COME EFFETTUARE UN RECLAMO

In caso esista il motivo per esercitare il diritto concesso al consumatore da questa garanzia, preghiamo di contattare l'Assistenza Clienti di Prozis attraverso i canali presenti sul sito di Prozis e di seguire le istruzioni e i consigli riportati. I contatti e le informazioni per l'assistenza tecnica si trovano anche alla fine di questa garanzia.

Qualsiasi reclamo effettuato in relazione a questa garanzia sarà valido solo su presentazione di una prova di acquisto da parte del cliente originale. Questa prova può essere la fattura o ricevuta originale, premesso che presenti le informazioni relative alla data dell'acquisto e al nome del modello del prodotto.

## RIPARAZIONI IN GARANZIA

Qualsiasi riparazione nell'ambito della presente garanzia non può essere effettuata da terzi. Questa garanzia non si applica a nessun tipo di riparazione o danno causato direttamente da tali riparazioni, che abbiano avuto un impatto o abbiano causato i danni che costituiscono l'oggetto del corrispondente reclamo di garanzia.

## ECCEZIONI

Le situazioni seguenti non sono coperte dalla presente garanzia:

1. Qualsiasi usura a parti e componenti che risulti dal normale utilizzo del dispositivo.
2. Crepe, ammaccature, graffi, e altri tipi di danni superficiali che riguardano solo l'aspetto del prodotto.
3. Qualsiasi malfunzionamento causato da utilizzo inappropriato che non rispetta le istruzioni del manuale d'uso.
4. Utilizzo e conservazione del prodotto che non rispetta le istruzioni del manuale d'uso.
5. Apertura del prodotto da terzi non autorizzati a procedere alla riparazione.
6. Alterazione o modifica di parti o componenti, sia interne che esterne.
7. Danni causati da perdite della batteria, provocate da un guasto di una sua qualsiasi componente, oppure da uso improprio del prodotto.
8. Malfunzionamenti o danni causati da situazioni non ascrivibili alla produzione o all'ideazi-

one dell'apparecchiatura.

9. Uso del prodotto in contesti aziendali, professionali o commerciali.
10. Malfunzionamento causato da utilizzo che non rispetta la normativa tecnica e di sicurezza in vigore.

I servizi forniti da Prozis con il fine di riparare o aggiustare qualsiasi tipo di difetto o malfunzionamento derivante da una delle situazioni eccezionali sopracitate, saranno soggetti al pagamento di manodopera, trasporto e costi della componente.

Il cliente deve supportare tutti i rischi di perdita e danno al prodotto durante il trasporto verso la Prozis. Questa garanzia è nulla se l'apparecchiatura restituita non riporta correttamente l'etichetta o l'adesivo, perché rimossi, danneggiati, manomessi o modificati in qualsiasi modo.

## RESPONSABILITÀ LIMITATA

Prozis non può ritenersi responsabile per danni o perdita indiretti, dovuti all'uso del prodotto.

## COSA FARE?

Al fine di richiedere un servizio di garanzia, il cliente dovrà contattare prima di tutto l'Assistenza Clienti di Prozis attraverso i canali presenti sul sito di Prozis e seguire le istruzioni e i consigli riportati.

Restituire il prodotto all'interno della scatola originale, inclusi tutti gli accessori e i documenti presenti al suo interno, all'indirizzo seguente:

PROZIS  
Rua do Cais nº 198  
4830-345 Póvoa de Lanhoso  
Braga - Portugal

## CONTATTI


Prozis è sempre disponibile per ulteriori chiarimenti. Contatta l'Assistenza Clienti all'indirizzo: [www.prozis.com/support](http://www.prozis.com/support)

Prozis es una marca registrada de PROZIS.COM, S.A.


Prozis se reserva el derecho de ajustar o modificar el producto o la documentación asociada en cualquier momento y sin previo aviso a fin de garantizar la idoneidad para su uso.


**NOTA:** la versión más reciente del manual de usuario de este producto está disponible para consulta en [www.prozis.com/user-manuals](http://www.prozis.com/user-manuals)

## Conformidad legal


 Mediante el presente documento, PROZIS declara que la Lima Eléctrica de Pedicura - Lotus de Prozis cumple con todos los requisitos especificados en la legislación vigente, así como en otras disposiciones pertinentes.

Para cualquier información adicional, Prozis estará siempre a su disposición a través de nuestros canales de comunicación del Servicio de Atención al Cliente, disponibles en [www.prozis.com/support](http://www.prozis.com/support)

 A fin de evitar cualquier impacto sobre el medio ambiente o la salud humana debido a sustancias peligrosas presentes en dispositivos eléctricos y electrónicos, los usuarios finales de dichos dispositivos deben comprender el significado del símbolo que consiste en un contenedor de basura tachado con una X. No deseche aparatos eléctricos y electrónicos con la basura doméstica. Deposítelos en el contenedor de reciclaje correspondiente.

 El embalaje que protege el dispositivo contra daños durante el transporte se ha fabricado con materiales no contaminantes y se puede desechar en los contenedores de reciclaje convencionales.

## Advertencias de seguridad

 **¡PELIGRO!** Este símbolo, acompañado de la advertencia Peligro («Danger»), indica un riesgo elevado. Ignorar este aviso puede provocar lesiones o incluso la muerte.

 **PELIGRO PARA NIÑOS Y PERSONAS CON DISCAPACIDAD**

- Los materiales de embalaje no son juguetes. Los niños no deben jugar con los materiales de embalaje debido al riesgo de asfixia.
- Este producto es apto para niños a partir de 8 años y personas con facultades físicas, sensoriales o mentales reducidas, o que no tengan la experiencia o el conocimiento suficientes, siempre y cuando estén supervisadas o guiadas para usar el producto con seguridad y entiendan los riesgos que implica.
- Asegúrese de que los niños no jueguen con este dispositivo.
- La limpieza y el mantenimiento no deben llevarse a cabo por niños sin supervisión.
- Mantenga el aparato fuera del alcance de los niños.



### ¡ADVERTENCIA!

- No utilice este producto en los siguientes casos:
  - Si tiene alguna alergia en la piel.
  - Si tiene heridas, inflamaciones o cualquier enfermedad o problema grave de la piel en la zona de uso.
  - Si está embarazada.
- Deje de utilizar el aparato inmediatamente si experimenta dolor, alergia, irritación, enrojecimiento o molestias.
- Compruebe siempre el estado del producto antes de cada uso. No lo utilice si está dañado o roto, ya que puede provocar lesiones en la piel.
- Si el producto se ha caído y no funciona correctamente, deje de utilizarlo y póngase en contacto con Prozis.
- Guárdelo en un lugar seco. Nunca lo utilice con las manos mojadas o cerca de bañeras, duchas, lavabos u otros recipientes que contengan agua. No lo sumerja ni lo coloque bajo agua corriente, ni siquiera para limpiarlo.
- No lo utilice mientras se carga.
- Compruebe los resultados con regularidad durante el tratamiento. Esta indicación resulta especialmente aconsejable en el caso de personas con diabetes, ya que son menos sensibles al dolor y pueden lesionarse con mayor facilidad. Tenga mucho cuidado al utilizar el dispositivo. Consulte con su médico en caso de duda.

**Este aparato está indicado para el cuidado de la piel, no es un dispositivo médico. Consulte con su médico antes de utilizarlo si está tomando algún medicamento o si padece alguna enfermedad. Este producto está diseñado para el cuidado personal. No está destinado al diagnóstico/tratamiento de enfermedades ni para fines comerciales.**



**¡ATENCIÓN!** Este símbolo identifica situaciones peligrosas que pueden provocar lesiones leves o de gravedad media, daños, avería y/o destrucción del aparato.

**Para evitar posibles daños o lesiones a los usuarios u otras personas, asegúrese de cumplir con los requisitos descritos a continuación.**

- A fin de evitar accidentes, no intente modificar, desmontar o reparar el producto usted mismo.
- Por motivos de higiene, no recomendamos compartir este producto con otras personas.
- Limpie el aparato con frecuencia para alargar su vida útil.
- Apague y desenchufe el producto cuando no lo esté utilizando.

## Manual de usuario

### CONTENIDO DE LA CAJA

- 1 × Lima Eléctrica de Pedicura - Lotus de Prozis
- 1 × Cable de Carga USB
- 1 × Lima Gruesa en Forma de Rodillo

- 1 × Lima Fina en Forma de Rodillo
- 1 × Guía Rápida

## DESCRIPCIÓN DEL PRODUCTO (VÉASE PÁGINA 2)

1. Botón para Reemplazar la Lima
2. Cuerpo Principal
3. Cable USB
4. Lima
5. Botón Encender/Apagar/Bloquear
6. Indicador de Carga/Bloqueo
7. Puerto USB

## MANTENIMIENTO Y LIMPIEZA

### Limpeza:

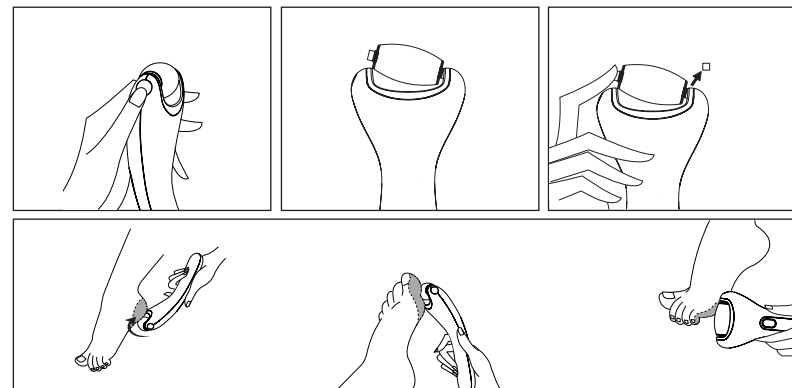
- ¡Apague el producto y desconecte todos los cables antes de limpiarlo!
- No utilice productos de limpieza agresivos o abrasivos ni materiales como estropajos de acero o limpiadores corrosivos para limpiar el producto. Asimismo, nunca utilice lubricantes, detergentes, abrillantadores o ambientadores en este producto. ¡Estos pueden dañar la superficie del producto!
- Proteja el dispositivo de goteos o salpicaduras de agua.
- Utilice únicamente un paño limpio y seco para limpiarlo y nunca use líquidos corrosivos. Para eliminar la suciedad persistente, utilice un paño ligeramente húmedo y un producto de limpieza suave.
- Para evitar daños y reparaciones relacionadas con estos, asegúrese de que no entre humedad en la unidad del motor mientras la limpia.
- Puede retirar el rodillo y lavarlo con agua.

### Almacenamiento:

- Deje que el aparato se enfríe por completo antes de guardarlo.
- Cuando no utilice el producto, guárdelo en un ambiente seco, protegido del polvo y de la luz solar directa.
- Cuando no utilice el dispositivo durante largos períodos de tiempo, cargue la batería regularmente para evitar que se deteriore.
- Guarde el producto en el embalaje original suministrado.

## INSTRUCCIONES

### Utilización:



Lea atentamente estas instrucciones antes de utilizar el producto para asegurarse de que haga un uso adecuado del mismo.

- La batería tarda aproximadamente 2 horas en cargarse completamente. Cuando esté completamente cargada, el dispositivo tiene una autonomía de aproximadamente 2 horas.
- El producto dispone de un temporizador automático inteligente de 5 minutos.
- El indicador luminoso permanecerá encendido en rojo durante la carga y en azul cuando la batería esté completamente cargada.

### Colocar/retirar la lima:

**Retirar:** sujete el aparato con una mano y presione el botón para reemplazar la lima con la otra. Retire la lima.

**Colocar:** sujete el aparato con una mano y la lima con la otra. Encaje la pieza de conexión cuadrada de la lima en la zona de conexión cuadrada del aparato y presione la pieza retráctil redonda hasta que encaje en la zona de conexión redonda del aparato.

**Nota:** al colocar la lima, asegúrese de encajar la pieza de conexión cuadrada en la zona de conexión cuadrada y la pieza retráctil redonda en la zona de conexión redonda.

### Función de bloqueo:

**Bloquear:** con el aparato apagado, mantenga pulsado el botón encender/apagar durante aproximadamente 3 segundos. El indicador luminoso de bloqueo parpadeará 4 veces en rojo y azul. El aparato se encuentra bloqueado y no se puede encender.

**Desbloquear:** mantenga pulsado el botón encender/apagar durante 3 segundos. El indicador luminoso de bloqueo parpadeará 4 veces en rojo y azul. Pulse una vez el botón encender/apagar para encender el aparato.

### Interrupción de la rotación y reanudación automática:

**Interrupción de la rotación:** la lima dejará de funcionar automáticamente si se aplica demasiada presión sobre la piel.

**Reanudación automática:** la lima volverá a funcionar automáticamente después de 1 segundo.

### Utilización del aparato:

1. Pulse el botón encender/apagar para encender el aparato. Coloque la lima sobre la zona que necesita exfoliar y muévala lentamente sobre la piel.
2. Después de usar el aparato, pulse el botón encender/apagar para apagarlo. Limpie los pies y elimine cualquier residuo acumulado.

## Resolución de problemas

El usuario puede solucionar algunos problemas. Si el problema persiste después de llevar a cabo las siguientes soluciones, póngase en contacto con el Servicio de Atención al Cliente de Prozis.

PROBLEMA	CAUSA	SOLUCIÓN
El dispositivo no funciona.	El dispositivo no funciona.	Cargue la batería según lo indicado.
El indicador de carga no se enciende.	El cable USB no está bien conectado.	Conecte el cable USB correctamente según lo indicado.
La lima no funciona al presionar el botón encender/apagar.	Puede que la lima esté puesta al revés.	Asegúrese de encajar la pieza de conexión cuadrada en la zona de conexión cuadrada y la pieza retráctil redonda en la zona de conexión redonda.
Los resultados no son los esperados.	El rodillo está roto o desgastado.	Reemplace el rodillo según las instrucciones indicadas en el Manual.
Los resultados no son los esperados.	El rodillo no está bien puesto.	Vuelva a colocar el rodillo según las instrucciones indicadas en el Manual.

## Certificado de garantía

Todos los productos eléctricos y electrónicos comercializados por Prozis a través de [www.prozis.com](http://www.prozis.com) están cubiertos por la garantía aplicable a la compraventa de bienes de consumo.

## CONSIDERACIONES GENERALES

En el presente documento se describen los términos y condiciones de la garantía que Prozis ofrece a sus clientes finales.

La presente garantía se aplica exclusivamente a los clientes que adquieran el producto para fines no profesionales.

### PERÍODO DE GARANTÍA

Prozis garantiza que el producto no presentará defectos de materiales ni de fabricación durante un período de 2 años a partir de la fecha de compra por parte del cliente y su respectiva entrega, o durante un periodo más largo si así lo establece la legislación nacional vigente.

En caso de que el producto requiera reparación, el plazo de garantía de 2 años se suspende durante el período en que el artículo se encuentre en reparación.

### CONSUMIBLES

La reducción gradual del rendimiento como consecuencia del uso prolongado de los componentes consumibles del producto, como las pilas/baterías, no está cubierta por esta garantía a menos que la avería sea atribuible a defectos de diseño, material o fabricación.

### CÓMO PRESENTAR UNA RECLAMACIÓN

Para poder ejercer su derecho de garantía, deberá ponerse en contacto con el Servicio de Atención al Cliente de Prozis a través de los canales de comunicación indicados en la página web de Prozis y seguir las instrucciones o recomendaciones proporcionadas.

La información de contacto y asistencia técnica también se encuentra disponible al final de la presente garantía.

Cualquier reclamación relacionada con la presente garantía solo será válida si el cliente original presenta el justificante de compra, pudiendo este ser la factura o el recibo original que permita comprobar la fecha de compra y el modelo del producto.

### REPARACIONES EN GARANTÍA

Las reparaciones en garantía no puede efectuarse por servicios técnicos de terceras partes. La presente garantía no cubre reparaciones o daños directamente ocasionados por dichas reparaciones que hayan afectado o provocado los daños que son objeto de la reclamación de garantía.

### EXCLUSIONES

Quedan excluidas de la cobertura los siguientes casos:

1. Cualquier desgaste de piezas y componentes como consecuencia del uso normal del producto.
2. Daños estéticos externos como agrietamientos, abolladuras, arañazos y otros tipos de

- daños superficiales.
3. Cualquier avería provocada por un uso inadecuado del producto, contraviniendo lo especificado en las instrucciones del manual de uso.
  4. Uso y almacenamiento inadecuado del producto, contraviniendo lo especificado en las instrucciones del manual de uso.
  5. Intento de reparación del producto por un tercero no autorizado.
  6. Cambios o alteraciones de piezas o componentes internos o externos.
  7. Daños producidos por fuga del contenido de las pilas/baterías como consecuencia de la ruptura de cualquiera de sus componentes, o por el uso incorrecto del producto.
  8. Averías o daños por razones que no pueden atribuirse a la fabricación o diseño del producto.
  9. Uso del producto en actividades profesionales, comerciales o empresariales.
  10. Avería debido a un uso que no respeta las normas técnicas o de seguridad vigentes o las instrucciones del manual del uso.

Los servicios proporcionados por Prozis de reparación o arreglo de cualquier fallo o avería como consecuencia de cualquiera de las situaciones excluidas anteriormente mencionadas estarán sujetos al pago de costes de mano de obra, transporte y componentes.

El cliente asumirá todos los riesgos de pérdidas y daños que pueda sufrir el producto durante el transporte a Prozis. La presente garantía quedará anulada si las etiquetas o los adhesivos del producto devuelto han sido retirados o están dañados, manipulados o modificados de alguna manera.

#### LIMITACIÓN DE RESPONSABILIDAD

Prozis no se responsabiliza de daños o pérdidas indirectos como consecuencia del uso del producto.

#### CÓMO SOLICITAR EL SERVICIO DE GARANTÍA

Para obtener el servicio de garantía, primero deberá ponerse en contacto con el Servicio de Atención al Cliente de Prozis a través de los canales de comunicación indicados en la página web de Prozis y seguir las instrucciones o recomendaciones proporcionadas.

Envíe el producto en su embalaje original, incluyendo todos los accesorios y documentación a la siguiente dirección:

PROZIS  
Rua do Cais nº 198  
4830-345 Póvoa de Lanhoso  
Braga - Portugal

#### CONTACTO

Para cualquier información adicional, Prozis estará siempre a su disposición a través de nuestro canal de comunicación del Servicio de Atención al Cliente, disponible en [www.prozis.com/support](http://www.prozis.com/support).

Prozis é uma marca comercial registada da PROZIS.COM, S.A.

A Prozis reserva-se o direito de ajustar ou modificar o produto ou qualquer documentação associada com o intuito de garantir a sua aptidão para utilização, a qualquer altura e sem aviso prévio.

**NOTA:** A versão mais recente do manual de utilizador deste produto pode ser encontrada em [www.prozis.com/user-manuals](http://www.prozis.com/user-manuals)

#### Declaração de conformidade legal



A PROZIS declara pelo presente documento que a Lima Elétrica para Pedicure - Lotus da Prozis está totalmente em conformidade com todas as normas especificadas na legislação aplicável, bem como com outras cláusulas relevantes.

A Prozis estará sempre disponível para esclarecimentos adicionais através dos canais de comunicação de apoio ao cliente disponíveis no site [www.prozis.com/support](http://www.prozis.com/support)



Para evitar qualquer impacto no ambiente ou na saúde humana devido a substâncias perigosas presentes em dispositivos elétricos e eletrónicos, espera-se que os utilizadores finais de tais dispositivos compreendam o significado do símbolo que consiste num contendor do lixo riscado. Não elimine equipamentos elétricos e eletrónicos juntamente com resíduos domésticos indiferenciados, mas sim de forma separada e adequada.



A embalagem que protege o dispositivo contra danos de transporte é feita de materiais não poluentes que podem ser eliminados nos pontos de reciclagem locais.

#### Avisos de segurança



**PERIGO!** Este símbolo, em combinação com a nota Perigo, alerta para uma situação de risco elevado. O não cumprimento deste aviso poderá causar lesões nos membros e risco de vida.



#### PERIGO PARA CRIANÇAS E PESSOAS COM INCAPACIDADES

- Os materiais da embalagem não são brinquedos. As crianças não devem brincar com os materiais da embalagem. Existe o risco de asfixia.
- Este produto pode ser utilizado por crianças com idade igual ou superior a 8 anos e por pessoas com capacidades físicas, sensoriais ou mentais limitadas ou sem experiência e entendimento adequados, desde que sejam supervisionadas ou se receberem instruções relativas à utilização segura do produto e compreenderem os riscos envolvidos.
- As crianças não devem brincar com o dispositivo.
- A limpeza e a manutenção não devem ser realizadas por crianças sem supervisão.
- Mantenha o dispositivo fora do alcance das crianças.

**AVISO!**

- Não utilize este produto:
  - Se tiver alergias cutâneas;
  - Se tiver ferimentos, inflamações ou quaisquer doenças ou problemas cutâneos graves na área de aplicação;
  - Se estiver grávida.
- Interrompa imediatamente a utilização do produto se sentir dor, alergia, irritação, vermelhidão ou desconforto.
- Examine sempre o produto antes de o utilizar. Não utilize o produto se este estiver danificado ou partido.
- Se o seu aparelho tiver caído ou se não estiver a funcionar como habitual, interrompa a sua utilização e contacte a Prozis.
- Mantenha-o num local seco. Nunca utilize o seu aparelho com as mãos molhadas ou junto a banheiras, chuveiros, lavatórios ou outros recipientes com água. Não o mergulhe nem o coloque debaixo de água corrente, mesmo para fins de limpeza.
- Não utilize o aparelho enquanto este estiver a carregar.
- Examine os resultados regularmente durante o tratamento. Esta medida é especialmente recomendável no caso de diabéticos, visto que são menos sensíveis à dor e podem ferir-se com mais facilidade. Tenha muito cuidado ao utilizar o dispositivo. Em caso de dúvida, consulte um médico.

**Este aparelho é um aparelho para cuidar da pele e não um dispositivo médico. Se estiver a tomar medicação ou se tiver alguma doença, contacte o seu médico antes de utilizar o aparelho. Este foi desenvolvido como um produto para cuidados pessoais. Não deve ser utilizado para diagnosticar/tratar doenças, e não se destina a fins comerciais.**



**CUIDADO!** Este símbolo alerta para situações perigosas que podem causar ferimentos ligeiros ou danos, avaria e/ou destruição do dispositivo.

**Para evitar danos ou lesões no utilizador ou terceiros, garanta o cumprimento dos requisitos que se seguem.**

- Não tente modificar, desmontar nem reparar o aparelho sozinho, de modo a evitar acidentes.
- Por motivos de higiene, recomendamos que não partilhe o seu aparelho.
- Limpe regularmente o aparelho para prolongar a sua vida útil.
- Certifique-se de que a unidade está desligada e não está ligada à tomada quando não está a ser utilizada.

---

## Manual do utilizador

### CONTEÚDO DA EMBALAGEM

1 × Lima Elétrica para Pedicure - Lotus da Prozis

1 × Cabo de Carregamento USB  
 1 × Lima Áspera  
 1 × Lima Fina  
 1 × Guia Rápido

### DESCRIÇÃO DO PRODUTO (CONSULTAR A PÁGINA 2)

1. Botão de Substituição da Lima
2. Corpo
3. Cabo USB
4. Lima
5. Botão Ligar/Bloquear
6. Indicador de Bateria/Bloqueio
7. Porta USB

### MANUTENÇÃO E LIMPEZA

#### Limpeza:

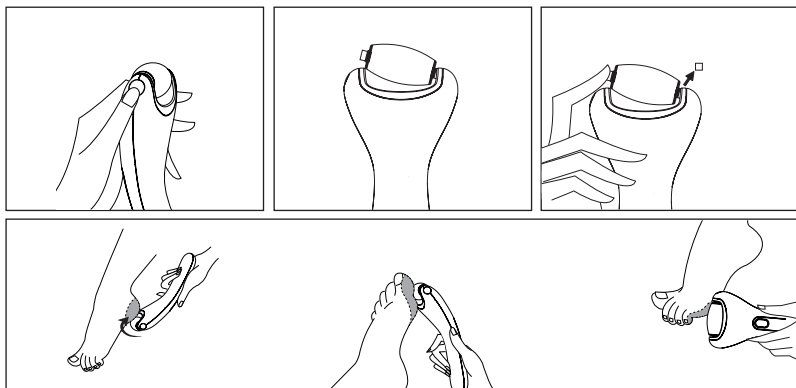
- Desligue o produto e remova todas as fichas antes de o limpar!
- Não utilize agentes de limpeza agressivos ou abrasivos, como creme de limpeza ou palha de aço para limpar o aparelho. Nunca utilize lubrificante, detergente, agentes de polimento ou ambientador neste aparelho. Estes podem danificar a superfície superior do aparelho!
- Proteja o dispositivo contra gotas e salpicos de água.
- Utilize apenas um pano limpo e seco para limpar o aparelho e nunca utilize líquidos corrosivos. Utilize um pano ligeiramente humedecido e um agente de limpeza neutro para remover sujidade resistente.
- Certifique-se de que não entra humidade no produto enquanto o limpa para evitar danos no produto e subseqüentes reparações.
- A Lima pode ser removida e lavada com água.

#### Armazenamento:

- Permita que o aparelho arrefeça completamente antes de o guardar.
- Quando o aparelho não estiver a ser utilizado, guarde-o num ambiente seco, ao abrigo do pó e da luz solar direta.
- Se não pretender utilizar o aparelho durante um período de tempo prolongado, deve recarregá-lo regularmente. Isto ajuda a manter o desempenho da bateria.
- Guarde o aparelho dentro da embalagem original fornecida.

### INSTRUÇÕES

#### Como utilizar:



Para garantir que este aparelho é utilizado corretamente, leia as instruções cuidadosamente antes da utilização.

- O aparelho demora cerca de 2 horas a carregar. Assim que a bateria estiver completamente carregada, o aparelho pode ser utilizado durante cerca de 2 horas.
- Este aparelho possui um temporizador automático inteligente de 5 minutos.
- A luz indicadora de bateria irá acender a vermelho (durante o carregamento) e permanecerá azul assim que estiver totalmente carregada.

#### Remover/Instalar a Lima:

**Remover:** Segure o aparelho com uma mão e prima o Botão de Substituição da Lima com a outra. Remova a Lima.

**Instalar:** Segure o aparelho com uma mão enquanto segura a lima com a outra. Alinhe o pino de ligação em forma de quadrado da Lima com o ponto de ligação em forma de quadrado do aparelho e prima o pino de ligação redondo retrátil até que este se una ao ponto de ligação redondo do aparelho.

**Nota:** Ao instalar a Lima, certifique-se de que liga o pino de ligação quadrado ao ponto de ligação quadrado e o pino de ligação redondo retrátil ao ponto de ligação redondo.

#### Função de bloqueio:

**Para bloquear:** Com o aparelho desligado, prima continuamente o botão de alimentação durante cerca de 3 segundos. A luz indicadora de bloqueio irá passar de vermelho para azul 4 vezes. Nesse momento, o aparelho estará bloqueado e não poderá ser ligado.

**Para desbloquear:** Prima continuamente o botão de alimentação durante 3 segundos. A luz indicadora de bloqueio acenderá e passará de vermelho para azul 4 vezes. Poderá agora premir uma vez o botão de alimentação para ligar o aparelho.

#### Interrupção da rotação e Autorrecuperação:

**Interrupção da rotação:** Se aplicar demasiada pressão contra a pele ao utilizar a lima, o aparelho parará automaticamente de funcionar.

**Autorrecuperação:** Após 1 segundo, a lima começará automaticamente a funcionar.

#### Utilizar o Aparelho:

1. Prima o botão de alimentação para ligar o aparelho. Coloque a Lima sobre a área que deseja exfoliar e mova-a lentamente sobre a pele.
2. Depois de utilizar o aparelho, prima o botão de alimentação para desligá-lo. Limpe quaisquer resíduos dos seus pés.

## Resolução de problemas

Certos problemas que surjam podem ser resolvidos pelo utilizador. Se o problema persistir após experimentar as seguintes soluções, contacte o serviço de apoio ao cliente da Prozis.

PROBLEMA	CAUSA	SOLUÇÃO
O aparelho não funciona.	A bateria está a ficar vazia.	Carregue o aparelho conforme descrito.
O Indicador de Carregamento não acende.	O cabo USB não foi inserido corretamente.	Insira o cabo USB corretamente, conforme descrito.
A Lima não funciona quando o botão Ligar é premido.	A Lima pode estar incorretamente instalada	Ligue o pino de ligação em forma de quadrado com o ponto de ligação em forma de quadrado e o pino de ligação redondo retrátil ao ponto de ligação redondo.
Os resultados não correspondem ao esperado.	A Lima está danificada ou gasta	Substitua a Lima de acordo com o Manual.
Os resultados não correspondem ao esperado.	A Lima foi incorretamente instalada.	Substitua a Lima de acordo com o Manual.

## Declaração de garantia

Todos os produtos elétricos e eletrónicos comercializados pela Prozis através do site [www.prozis.com](http://www.prozis.com) estão abrangidos pela garantia aplicável à aquisição e venda de bens de consumo.

#### CONSIDERAÇÕES GERAIS

Este documento contém os termos e as condições da garantia da Prozis para consumidores finais.

Esta garantia é válida exclusivamente para consumidores que adquiram o produto para fins não profissionais.

### PERÍODO DE GARANTIA

A Prozis garante um produto sem defeitos de material e fabrico durante um período de 2 anos, a contar a partir da data de aquisição inicial pelo consumidor e respetiva entrega, ou durante mais tempo se legalmente determinado pela legislação nacional aplicável.

Na eventualidade de ser necessário efetuar uma reparação, este período de 2 anos é interrompido durante o tempo de reparação.

### CONSUMÍVEIS

A redução gradual do desempenho causada pela utilização prolongada dos componentes consumíveis do produto, como pilhas/baterias, não se encontra abrangida por esta garantia, exceto se a avaria tiver sido causada por defeitos no design, nos materiais ou no fabrico.

### COMO APRESENTAR UMA RECLAMAÇÃO

Se surgir a necessidade de exercer os direitos concedidos ao utilizador através desta garantia, entre em contacto com o apoio ao cliente da Prozis através dos canais de comunicação indicados no site da Prozis e siga as instruções ou recomendações fornecidas.

As informações de contacto e assistência técnica também estão indicadas no final desta garantia.

Quaisquer reclamações efetuadas relativamente a esta garantia apenas serão válidas se for apresentada a prova de compra pelo cliente original. Esta prova de compra poderá ser a fatura ou o recibo original, desde que inclua informações referentes à data de aquisição e ao nome do modelo do produto.

### REPARAÇÕES DENTRO DA GARANTIA

As reparações ao abrigo desta garantia não podem ser efetuadas por terceiros. Esta garantia não se aplica a reparações, ou danos causados diretamente por tais reparações, que tenham afetado ou causado os danos que constituem o objeto desta reclamação de garantia.

### EXCLUSÕES

As situações que se seguem não se encontram abrangidas por esta garantia:

1. Qualquer desgaste de peças e componentes resultante da utilização normal do produto.
2. Fissuras, amolgadelas, riscos e outros tipos de danos superficiais que afetam apenas o aspeto do produto.
3. Qualquer avaria causada por uma utilização inadequada do produto que não esteja de acordo com as instruções do manual de utilizador.
4. Utilização e armazenamento do produto que não estejam em conformidade com as instruções do manual de utilizador.

5. Abertura do produto por terceiros não autorizados a proceder à sua reparação.
6. Modificação ou alteração de peças ou componentes, quer sejam internos ou externos.
7. Danos causados por vazamento da pilha/bateria resultante da quebra de qualquer um dos seus componentes ou da utilização incorreta do produto.
8. Avaria ou danos devido a motivos que não podem ser atribuídos ao fabrico ou design do produto.
9. Utilização do produto no contexto de empresa, profissional ou comercial.
10. Avaria devido a uma utilização que não cumpra as normas técnicas ou de segurança em vigor ou as instruções do manual de utilizador.

Os serviços fornecidos pela Prozis de reparação ou correção de falhas ou avarias resultantes da verificação de qualquer uma das situações excluídas acima mencionadas estarão sujeitos ao pagamento dos custos com mão de obra, transporte e componentes.

O cliente deverá assumir todos os riscos de perda do produto e danos causados ao mesmo durante o transporte até à Prozis. Esta garantia será nula se o produto devolvido for recebido com etiquetas ou autocolantes que foram removidos, danificados, adulterados ou modificados de alguma forma.

### RESPONSABILIDADE LIMITADA

A Prozis não pode ser responsabilizada por perdas ou danos indiretos devido à utilização do produto.

### O QUE FAZER?

Para solicitar um serviço previsto na garantia, deve primeiro contactar o apoio ao cliente da Prozis através dos canais de comunicação indicados no site da Prozis e seguir as instruções e recomendações fornecidas.

Devolva o produto dentro da sua embalagem original, incluindo todos os acessórios e toda a documentação, para a seguinte morada:

PROZIS  
Rua do Cais n° 198  
4830-345 Póvoa de Lanhoso  
Braga - Portugal

### CONTACTOS

A Prozis está sempre disponível para esclarecimentos adicionais através do seu canal de comunicação de apoio ao cliente em [www.prozis.com/support](http://www.prozis.com/support)



**PROZIS**

Zona Franca Industrial  
Plat 28 - Pavilhão K - Mod 6  
9200-047 Caniçal, Madeira