

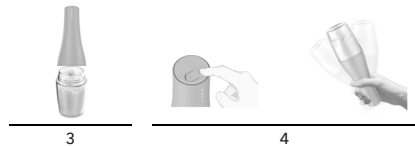
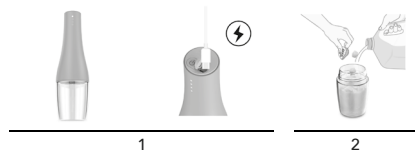
PROZIS

mix2go

portable blender

User manual
Warranty statement

V.3 08/2020



Language index

EN 4

FR 18

DE 31

IT 45

ES 59

PT 73

Prozis is a registered trademark of PROZIS.COM, S.A.

Prozis reserves the right to adjust or modify the product or any of the associated documentation in order to ensure its suitability for use, at any time and without prior notice.

The most recent version of this document, which may contain such adjustments or modifications, is available for reference at www.prozis.com.

Legal compliance declaration

By means of this document, Prozis declares that the Mix2Go - Portable Blender is fully compliant with all the standards specified in the applicable legislation as well as other relevant clauses.



Prozis will always be available for any additional explanation through our customer support communication channels, found at www.prozis.com/support.



To avoid any impact on the environment or human health due to dangerous substances present in electrical and electronic devices, the end users of such devices are expected to understand the meaning of the symbol

consisting of a crossed-out waste container. Do not dispose of electrical and electronic equipment along with unsorted household waste, instead dispose of it separately and properly.



The packaging that protects the device against transport damage is made of non-polluting materials that can be disposed of via local recycle bins.



This device complies with part 15 of the FCC Rules. Operation is subject to the following two conditions: (1) This device may not cause harmful interference, and (2) this device must accept any interference received, including interference that may cause undesired operation.

This equipment has been tested and found to comply with the limits for a Class B digital device, pursuant to part 15 of the FCC Rules. These limits are designed to provide reasonable protection against harmful interference in a residential installation. This equipment generates, uses and can radiate radio frequency energy and, if not installed and used in accordance with the instructions, may cause harmful interference to radio communications. However, there is no guarantee that interference will not occur in a particular installation. If this equipment does cause harmful interference to

radio or television reception, which can be determined by turning the equipment off and on, the user is encouraged to try to correct the interference by one or more of the following measures:

- Reorient or relocate the receiving antenna.
- Increase the separation between the equipment and receiver.
- Connect the equipment into an outlet on a circuit different from that to which the receiver is connected.
- Consult the dealer or an experienced radio/TV technician for help.

Caution: Changes or modifications not expressly approved by the party responsible for compliance could void the user's authority to operate the equipment.

Safety warnings



CAUTION!

This symbol highlights dangerous situations which can lead to light injuries, or damage, malfunction, and/or destruction of the device.

To prevent harm or injury to users or others, be sure to comply with the below requirements.

If the supply cord is damaged, it must be replaced by Prozis in order to avoid any hazards.

- This device can be used by children 8 years old and over, and by people with reduced physical, sensory or mental capabilities or lack of experience and knowledge provided their use is supervised or they have been given instructions concerning the use of the device in a safe way and understand the hazards involved.
- Children must not play with this device.
- Cleaning and maintenance must not be handled by unsupervised children.

INTENDED USE

This device is used for preparing juices, smoothies, baby formulas, and salad dressings. This product is intended for personal and household use only.

WARNINGS

- Never submerge this appliance in water or other liquid for risk electric shock.
- Do not use the appliance while your hands are wet.
- Place the appliance on a flat, horizontal work surface that is dry and not slippery. Keep the appliance away from the edge of the work surface to keep it from falling.
- Never use the appliance near a water point.

- Do not place the appliance near a heat source and make sure to keep the power cable away from hot or heated surfaces.
- Do not puncture, warp or stretch the USB cable.
- Do not compress or pull it across sharp edges.
- Do not use the device if it, or parts of it, are visibly damaged.
- Do not alter or modify the device in any way.
- Do not put your fingers, hands or any unspecified utensils into the cup when the appliance is in use. Keep your hair and clothing away so as not to risk serious injury or appliance damage.
- Never use package foods: always remove all packaging, including cling wrap.
- Do not allow the cup to overflow (max. capacity: 350 mL).
- To optimize the appliance's lifespan, do not use it for more than 5 consecutive times.
- Before unlocking the blender cup, switch the appliance off and wait until the blades have come to a complete stop.
- Before assembling or dismantling the appliance, and before cleaning, switch the device off and wait until the blades have come to a complete stop.

Before using it for the first-time

- Thoroughly clean the different parts of the appliance according to the information in the "Cleaning"

section.

- Make sure all parts are completely dry before assembling the appliance.
- This is a battery-powered device. Please use the USB cable provided to fully charge the appliance before use.
- Charge the appliance for at least 4 hours.

CLEANING (SEE PAGE 2)

1. Switch off the device and remove the USB cable before cleaning.
2. Disassemble the device and rinse the detachable blender cup.
3. Clean the motor unit with a soft, damp cloth.
4. Never immerse the motor unit or the power cable in water or any other liquid.
5. Never use chemical or abrasive products, nor wire wool, to clean any of the appliance's components.
6. Make sure all parts are completely dry and the power cable is unplugged before reassembling the device.

STORAGE

- Store the device away from heat, humidity, and direct sunlight when not in use for a long period of time. To prevent dust and dirt build-up, please use the old packaging to repack the device.

- To prevent battery damage, charge the product on a regular basis.

User manual

PACKAGE CONTENTS

- 1 × Prozis Mix2Go - Portable Blender
- 1 × USB charging cable
- 1 × Cup lid
- 1 × User manual

INSTRUCTIONS

Preparing fruits and vegetables

Important:

- Do not place hard foods such as fruit stones or ice into the appliance. Do not grind meat, nuts, or beans.
- Do not add ingredients at a temperature of over 60°C.
- Wash the fruit and vegetables, and remove any hard or inedible skins, pips or stones. If necessary, cut the ingredients up before placing them in the cup.
- Insert fruits and vegetables into the vat one piece at the time, making sure not to overload the appliance.

INSTRUCTIONS FOR USE (SEE PAGE 2)

1. If the appliance is fully powered, all 4 power lights will be on to indicate the device is ready to start. When the power indicator shows only 1 light and the device does not work, please connect the USB cable to the device and to a power source.
2. Put the ingredients in the blender cup. For a better use, fill up to 60% of the space and add water to the "MAX" line. Do not overload the blender cup.
3. Place the blender cup on top of the motor unit and turn it clockwise until it locks in place. The blender can only be turned on when the motor unit triangle is aligned. A prompt beeping sound will assure you it has been correctly placed.
4. Press the On/Off switch twice to turn the device on. The blender will work for 30 seconds. Gently shake the appliance while blending for a better result.
5. Make sure the device motor has stopped completely and remove the cup from the base by turning it counterclockwise. Place the cup lid, open the cap and drink the juice directly or pour it into a jar and save for later.

Overheating prevention

The appliance is equipped with a safety system to prevent overheating. This system will be activated if the motor runs for more than 180 seconds (6 times) within

20 minutes, automatically causing the blender to stop working - it will be locked for 30 minutes.

TROUBLESHOOTING

Some issues that may arise can be solved by the user. If the problem persists after having tried the following solutions, please contact Prozis cus-tomer service.

PROBLEM	CAUSE	SOLUTION
The blender does not work.	Battery is low.	Use the USB cable provided to fully charge the appliance.
The blender stops during use.	Overheating protection has been activated.	Switch off and unplug the blender. Let it cool down for approximately 30 minutes and restart the appliance.
	Excessive ingredients are blocking the blade.	Switch off and unplug the blender. Remove the ingredients that are blocking the blade and restart the appliance.

PROBLEM	CAUSE	SOLUTION
The device is leaking.	The silicone ring is in the wrong position or the blender cup is not properly attached to the motor unit.	Replace the silicone ring and re-tighten the cup.

Warranty statement

All electrical and electronic products commercialized by Prozis via www.prozis.com are covered by the warranty applicable to the purchase and sale of consumer goods.

GENERAL CONSIDERATIONS

This document contains the terms and conditions of Prozis' warranty for final consumers.

This warranty is valid exclusively for consumers who purchase the product for non-professional purposes.

WARRANTY PERIOD

Prozis guarantees the product is to remain free from material and production defects for a 2-year period, counting from the date of initial purchase by a consumer and respective delivery, or for longer if

legally established by the applicable national law.

In the event that repair is required, this 2-year period is suspended during repair time.

CONSUMABLES

The gradual performance decrease caused by prolonged use of the product's consumable components, such as batteries, is not covered by this warranty unless the malfunction is caused by faulty design, materials or production.

HOW TO MAKE A CLAIM

If the need arises to exercise the rights conceded to you through this warranty, please contact Prozis customer service via the communication channels provided on the Prozis website, and follow the provided instructions or recommendations. Contact and technical assistance information is also provided at the end of this warranty.

Any claims made regarding this warranty will only be valid if proof of purchase is presented by the original customer. This proof of purchase may be the original invoice or receipt, as long as it includes information regarding the date of purchase and the product's model name.

WARRANTY REPAIRS

Any repairs made under this warranty cannot be made

by third parties. This warranty does not apply to any repairs, or damage caused directly by such repairs, that have impacted or caused the damage that is the subject of the respective warranty claim.

EXCLUSIONS

The following situations are not covered by this warranty:

1. Any wear and tear of parts and components resulting from normal product use.
2. Cracks, dents, scratches, and other types of superficial damage that only affect the product's appearance.
3. Any malfunction caused by inappropriate use of the product that does not comply with user manual instructions.
4. Use and storage of the product not complying with user manual instructions.
5. Opening of the product by a third party who is not authorized to proceed to its repair.
6. Altering or changing parts or components, whether internal or external.
7. Damage caused by battery leakage resulting from the breaking of any of its components, or from product misuse.
8. Malfunction or damage due to reasons that cannot be ascribed to the production or design of the product.

9. Use of the product in the context of a business, occupation or commerce.
10. Malfunction due to use that does not comply with the technical or security norms in force, or with user manual instructions.

The services provided by Prozis in order to repair or fix any fault or malfunction resulting from the verification of any of the aforementioned excluded situations will be subject to payment of labor, transport and component costs.

The customer shall bear all risks of loss and damage to the product during transportation to Prozis.

This warranty will be void if the returned product arrives with labels or stickers that have been removed, damaged, tampered with or modified in any way.

LIMITED RESPONSIBILITY

Prozis cannot be held responsible for indirect damage or loss due to usage of the product.

WHAT TO DO?

To request warranty service, you must first contact Prozis customer service via the communication channels provided on the Prozis website, and follow the provided instructions and recommendations.

Send back the product inside its original packaging, including all accessories and documentation, to the following address:

PROZIS
Rua do Cais nº 198
4830-345 Póvoa de Lanhoso
Braga - Portugal

CONTACTS

Prozis is always available for additional clarification through their customer service communication channel at www.prozis.com/support.

Prozis est une marque déposée de Prozis.com,S.A.

Prozis se réserve le droit, à tout moment et sans préavis, d'ajuster ou de modifier le produit ou toute documentation associée afin de s'assurer de l'adéquation pour l'utilisation prévue.

La version la plus récente du présent document, qui peut contenir de tels ajustements ou modifications, peut être consultée sur www.prozis.com.

Déclaration de conformité légale

Par le présent document, PROZIS déclare que le Blender Portable Mix2Go est entièrement conforme à toutes les normes spécifiées dans la législation applicable ainsi qu'aux autres clauses pertinentes.



Prozis sera toujours disponible pour toute explication supplémentaire par le biais des canaux de communication du service clients, disponibles sur www.prozis.com/support.



Afin d'éviter tout impact sur l'environnement ou la santé humaine en raison des substances dangereuses présentes dans les appareils électriques et électroniques, les utilisateurs finaux respectifs doivent comprendre la

signification du symbole représentant une poubelle barrée. Ne pas jeter les appareils électriques et électroniques dans les ordures ménagères non triées, mais plutôt séparément et de façon convenable.



L'emballage qui protège l'appareil contre les dommages dus au transport est constitué de matériaux non polluants qui peuvent être déposés dans des conteneurs de recyclage locaux.

Avertissements de sécurité



ATTENTION !

Ce symbole indique des situations dangereuses qui peuvent entraîner des blessures légères, des dommages, un dysfonctionnement et/ou la destruction de l'appareil.

Pour éviter tout dommage ou blessure aux utilisateurs ou à d'autres personnes, assurez-vous de respecter les exigences ci-dessous.

Si le cordon d'alimentation est endommagé, il doit être remplacé par Prozis afin d'éviter tout danger.

- Cet appareil peut être utilisé par des enfants de 8 ans et plus et par des personnes ayant des capacités

physiques, sensorielles ou mentales réduites ou un manque d'expérience et de connaissances, à condition que leur utilisation soit supervisée ou qu'ils aient reçu des instructions concernant l'utilisation de l'appareil en toute sécurité et comprennent les dangers impliqués.

- Les enfants ne doivent pas jouer avec cet appareil.
- Le nettoyage et l'entretien ne doivent pas être effectués par des enfants non surveillés.

USAGE PRÉVU

Cet appareil est utilisé pour préparer des jus, des smoothies, des préparations pour nourrissons et des vinaigrettes. Ce produit est destiné à un usage personnel et domestique uniquement.

AVERTISSEMENTS

- Ne plongez jamais cet appareil dans de l'eau ou tout autre liquide pour éviter tout risque de choc électrique.
- N'utilisez pas l'appareil lorsque vos mains sont mouillées.
- Placez l'appareil sur une surface de travail plane, horizontale, sèche et non glissante. Tenir l'appareil éloigné du bord de la surface de travail pour l'empêcher de tomber.
- N'utilisez jamais l'appareil près d'un point d'eau.
- Ne placez pas l'appareil près d'une source de chaleur

et veillez à ce que le câble d'alimentation soit éloigné des surfaces chaudes ou chauffées.

- Ne percez pas, ne déformez pas ou n'étirez pas le câble USB. Ne comprimez pas ou ne tirez pas sur les arêtes vives.
- N'utilisez pas l'appareil s'il est visiblement endommagé, en tout ou en partie.
- Ne modifiez ni n'altérez pas l'appareil de quelque façon que ce soit.
- Ne mettez pas vos doigts, vos mains ou tout autre ustensile non spécifié dans le verre lorsque l'appareil est utilisé. Gardez vos cheveux et vos vêtements à l'écart afin de ne pas risquer de vous blesser gravement ou d'endommager l'appareil.
- N'utilisez jamais d'aliments emballés : retirez toujours tous les emballages, y compris les pellicules adhésives.
- Ne laissez pas le verre déborder (capacité maximale : 350 mL).
- Pour optimiser la durée de vie de l'appareil, ne l'utilisez pas plus de 5 fois de suite.
- Avant de déverrouiller le verre du blender, éteignez l'appareil et attendez l'arrêt complet des lames.
- Avant de monter ou de démonter l'appareil et avant de le nettoyer, éteignez l'appareil et attendez l'arrêt complet des lames.

Avant la première utilisation

- Nettoyez soigneusement les différentes parties de l'appareil selon les indications de la section "Nettoyage".
- Assurez-vous que toutes les pièces sont complètement sèches avant d'assembler l'appareil.
- Il s'agit d'un appareil alimenté par batterie. Veuillez utiliser le câble USB fourni pour charger complètement l'appareil avant de l'utiliser.
- Chargez l'appareil pendant au moins 4 heures.

NETTOYAGE (VOIR PAGE 2)

1. Éteignez l'appareil et retirez le câble USB avant de le nettoyer.
2. Démontez l'appareil et rincer le verre amovible du blender.
3. Nettoyez l'unité moteur avec un chiffon doux et humide.
4. N'immergez jamais l'unité moteur ou le câble d'alimentation dans de l'eau ou tout autre liquide.
5. N'utilisez jamais de produits chimiques ou abrasifs, ni de paille de fer, pour nettoyer les composants de l'appareil.
6. Assurez-vous que toutes les pièces sont complètement sèches et que le câble d'alimentation est débranché avant de remonter l'appareil.

STOCKAGE

- Stockez l'appareil à l'abri de la chaleur, de l'humidité et de la lumière directe du soleil lorsqu'il n'est pas utilisé pendant une longue période de temps.
- Pour éviter l'accumulation de poussière et de saleté, veuillez utiliser l'ancien emballage pour remballer l'appareil. Pour éviter d'endommager la batterie, chargez l'appareil régulièrement.

Manuel d'utilisation**CONTENU DE L'EMBALLAGE**

- 1 × Blender Portable - Mix2Go de Prozis
- 1 × câble de chargement USB
- 1 × Couvercle du verre
- 1 × Manuel d'utilisation

INSTRUCTIONS**Préparation des fruits et légumes****Important :**

- Ne placez pas d'aliments durs comme des noyaux de fruits ou des glaçons dans l'appareil. N'hachez pas de la viande, des fruits secs ou des haricots.

- N'ajoutez pas d'ingrédients à une température supérieure à 60°C.
- Lavez les fruits et les légumes et enlevez les peaux dures ou non comestibles, les pépins ou les noyaux. Si nécessaire, coupez les ingrédients avant de les placer dans le verre.
- Insérez les fruits et légumes dans le verre un morceau à la fois, en veillant à ne pas surcharger l'appareil.

MODE D'EMPLOI (VOIR PAGE 2)

1. Si l'appareil est complètement alimenté, les 4 voyants d'alimentation seront allumés pour indiquer que l'appareil est prêt à démarrer. Lorsque l'indicateur d'alimentation n'affiche qu'une seule lumière et que l'appareil ne fonctionne pas, veuillez connecter le câble USB à l'appareil et à une source d'alimentation.
2. Placez les ingrédients dans le verre du blender. Pour une meilleure utilisation, remplissez jusqu'à 60 % du verre et ajoutez de l'eau jusqu'à la ligne "MAX". Ne surchargez pas le verre du blender.
3. Placez le verre du blender sur le dessus de l'unité moteur et tournez-le dans le sens des aiguilles d'une montre jusqu'à ce qu'il se verrouille en place. Le blender ne peut être mis en marche que lorsque le triangle de l'unité moteur est aligné. Un bip sonore vous confirmera qu'il a été correctement placé.

4. Appuyez deux fois sur l'interrupteur On/Off pour allumer l'appareil. Le blender fonctionnera pendant 30 secondes. Agitez doucement l'appareil tout en mélangeant pour un meilleur résultat.
5. Assurez-vous que le moteur de l'appareil est complètement arrêté et retirez le verre de la base en le tournant dans le sens contraire des aiguilles d'une montre. Placez le couvercle du verre, ouvrez le bouchon et buvez le jus directement ou versez-le dans un bocal et réservez-le pour plus tard.

Prévention de surchauffe

L'appareil est équipé d'un système de sécurité pour éviter la surchauffe. Ce système sera activé si le moteur tourne pendant plus de 180 secondes (6 fois) dans les 20 minutes, provoquant automatiquement l'arrêt du blender. Il sera bloqué pendant 30 minutes.

DÉPANNAGE

Certains problèmes qui peuvent survenir peuvent être résolus par l'utilisateur. Si le problème persiste après avoir essayé les solutions suivantes, veuillez contacter le service clients de Prozis.

PROBLÈME	CAUSE	SOLUTION
Le blender ne fonctionne pas	La batterie est faible.	Utilisez le câble USB fourni pour charger complètement l'appareil.
Le blender s'arrête en cours d'utilisation.	La protection contre la surchauffe a été activée.	Éteignez et débranchez le blender. Laissez refroidir pendant environ 30 minutes et redémarrez l'appareil.
	Des ingrédients en excès bloquent la lame.	Éteignez et débranchez le blender. / Retirez les ingrédients qui bloquent la lame et redémarrez l'appareil.
L'appareil fuit.	L'anneau en silicone est dans la mauvaise position ou le verre du blender n'est pas correctement fixé à l'unité moteur.	Remplacez l'anneau en silicone et resserrez le verre

Déclaration de garantie

Tous les produits électriques et électroniques commercialisés par Prozis via www.prozis.com sont couverts par la garantie applicable à l'achat et à la vente de biens de consommation.

CONSIDÉRATIONS GÉNÉRALES

Ce document contient les conditions générales de la garantie de Prozis pour les consommateurs finaux.

Cette garantie s'applique exclusivement aux consommateurs qui achètent le produit à des fins non professionnelles.

PÉRIODE DE GARANTIE

Prozis garantit que le produit est exempt de défauts de matériel et de production pendant une période de 2 ans, à compter de la date d'achat initial par le consommateur et de la livraison respective, ou pendant une période plus longue si elle est légalement établie par la législation nationale applicable.

En cas de réparation, cette période de 2 ans est suspendue pendant la durée de la réparation.

CONSOMMABLES

La diminution progressive des performances

causée par l'utilisation prolongée des composants consommables du produit, tels que les piles/batteries, n'est pas couverte par cette garantie, sauf si le dysfonctionnement est dû à un défaut de conception, de matériaux ou de production.

COMMENT FAIRE UNE RÉCLAMATION

En cas de besoin d'exercer les droits qui vous sont concédés par la présente garantie, veuillez communiquer avec le service clients de Prozis via les canaux de communication fournis sur le site de Prozis et suivre les instructions ou recommandations fournies. Les informations de contact et d'assistance technique sont également fournies à la fin de cette garantie.

Toute réclamation relative à cette garantie ne sera valable que sur présentation d'une preuve d'achat par le client d'origine. Cette preuve d'achat peut être l'original de la facture ou du reçu, pourvu qu'elle comprenne des renseignements sur la date d'achat et le nom du modèle du produit.

RÉPARATIONS SOUS GARANTIE

Toute réparation effectuée dans le cadre de cette garantie ne peut être effectuée par des tiers. Cette garantie ne s'applique pas aux réparations ou aux dommages causés directement par ces réparations, qui ont affecté ou causé les dommages faisant l'objet de la respective réclamation sous garantie.

EXCLUSIONS

Les situations suivantes ne sont pas couvertes par cette garantie :

1. Toute usure des pièces et composants résultant d'une utilisation normale du produit.
2. Fissures, bosses, éraflures et autres types de dommages superficiels qui n'affectent que l'apparence du produit.
3. Tout dysfonctionnement causé par une utilisation inappropriée du produit non conforme aux instructions du manuel d'utilisation.
4. Utilisation et stockage du produit non conformes aux instructions du manuel d'utilisation.
5. Ouverture du produit par un tiers qui n'est pas autorisé à procéder à sa réparation.
6. Modification ou changement de pièces ou de composants, qu'ils soient internes ou externes.
7. Dommages causés par une fuite de batterie résultant de la rupture de l'un de ses composants ou d'une mauvaise utilisation du produit.
8. Dysfonctionnement ou dommages dus à des raisons qui ne peuvent être imputées à la production ou à la conception du produit.
9. Utilisation du produit dans le contexte d'un business, d'une profession ou d'un commerce.
10. Dysfonctionnement dû à une utilisation non conforme aux normes techniques ou de sécurité en vigueur, ou aux instructions du manuel d'utilisation.

Les services fournis par Prozis afin de réparer ou dépanner tout défaut ou dysfonctionnement résultant de la vérification de l'une des situations exclues susmentionnées seront soumis au paiement de frais de main-d'œuvre, de transport et de composants.

Le client supporte tous les risques de perte et d'endommagement du produit pendant le transport vers Prozis.

Cette garantie sera annulée si le produit retourné est accompagné d'étiquettes ou d'autocollants qui ont été enlevés, endommagés, altérés ou modifiés de quelque façon que ce soit.

RESPONSABILITÉ LIMITÉE

Prozis ne peut être tenue responsable des dommages indirects ou des pertes dues à l'utilisation du produit.

QUE FAIRE ?

Pour demander le service de garantie, vous devez d'abord contacter le service clients de Prozis via les canaux de communication fournis sur le site de Prozis, et suivre les instructions et recommandations fournies.

Renvoyer le produit dans son emballage d'origine, y compris tous les accessoires et la documentation, à l'adresse suivante :

PROZIS
Rua do Cais n° 198
4830-345 Póvoa de Lanhoso
Braga - Portugal

CONTACTS

Prozis is always available for additional clarification through their customer service communication channel at www.prozis.com/support.


Prozis ist eine eingetragene Marke von PROZIS.COM, S.A.

Prozis behält sich das Recht vor, jederzeit und ohne Vorankündigung Anpassungen oder Veränderungen am Produkt oder der zugehörigen Dokumentation vorzunehmen, um die Gebrauchstauglichkeit zu garantieren.

Die aktuellste Version dieses Dokuments, die solche Anpassungen oder Veränderungen enthalten kann, steht als Referenz auf www.prozis.com zur Verfügung.

Erklärung zur Einhaltung der Rechtsvorschriften

Mit diesem Dokument erklärt PROZIS, dass der tragbare Mixer Mix2Go vollständig mit allen in den geltenden Rechtsvorschriften festgelegten Standards sowie anderen relevanten Bestimmungen übereinstimmt.

 Prozis steht Ihnen jederzeit mittels unserer Kundenservice-Kommunikationskanäle unter www.prozis.com/support für weitergehende Erläuterungen zur Verfügung.



Um jeglichen Einfluss auf die Umwelt oder die menschliche Gesundheit aufgrund von in Elektro- oder Elektronikgeräten enthaltenen gefährlicher Substanzen zu vermeiden, sollte der Endverbraucher eines solchen Gerätes verstanden haben, was das Symbol einer durchkreuzten Mülltonne bedeutet. Es bedeutet, dass Elektro- oder Elektronikzubehör nicht zusammen mit unsortiertem Müll entsorgt werden darf, sondern separat und ordnungsgemäß entsorgt werden muss.



Die Verpackung, die das Gerät vor Transportschäden schützt, ist aus umweltfreundlichen Materialien hergestellt, die in lokalen Recyclingtonnen entsorgt werden können.

Sicherheitswarnungen



ACHTUNG! Dieses Symbol weist auf gefährliche Situationen hin, die zu leichten Verletzungen oder Schäden, Fehlfunktionen und / oder zur Zerstörung des Geräts führen können.

Um mögliche Schäden oder Verletzungen von Benutzern oder Dritten zu vermeiden, befolgen Sie stets die unten genannten Anweisungen.

Falls das Stromkabel beschädigt wird, muss es von Prozis umgetauscht werden, um jegliche Gefahren zu vermeiden.

- Dieses Gerät kann von Kindern ab 8 Jahren und von Personen mit körperlichen, sensorischen oder geistigen Einschränkungen oder mangelnder Erfahrung und Kenntnissen verwendet werden, vorausgesetzt, dass dies unter Aufsicht geschieht oder sie entsprechende Anweisungen zur sicheren Nutzung des Geräts erhalten und sie die damit verbundenen Gefahren verstanden haben.
- Kinder dürfen nicht mit dem Gerät spielen.
- Reinigung und Wartung sollte nicht von unbeaufsichtigten Kindern durchgeführt werden.

ANWENDUNG

Das Gerät wird zur Zubereitung von Säften, Smoothies, Babymilchpulver und Salatdressings verwendet. Dieses Produkt ist ausschließlich für den persönlichen Gebrauch im Haushalt bestimmt.

WARNUNGEN

- Um einen Stromschlag zu vermeiden, sollten Sie das Gerät von Wasser und anderen Flüssigkeiten fernhalten.
- Benutzen Sie das Gerät nicht wenn Ihre Hände nass sind.

- Stellen Sie das Gerät auf eine flache, horizontale Arbeitsfläche, die trocken und rutschfest ist. Stellen Sie das Gerät nicht in die Nähe der Kante der Arbeitsfläche, damit es nicht herunterfällt.
- Verwenden Sie das Gerät nie in der Nähe einer Wasserstelle.
- Stellen Sie das Gerät nie in die Nähe einer Hitzequelle und achten Sie darauf, dass das Stromkabel nie mit heißen oder aufgeheizten Oberflächen in Kontakt kommt.
- Das USB-Kabel sollte nicht zerstoßen, deformiert oder gedehnt werden. Drücken Sie es nicht und ziehen Sie es nicht über scharfe Kanten.
- Verwenden Sie das Gerät nicht, wenn es sichtbar beschädigt ist.
- Verändern oder modifizieren Sie das Gerät auf keinen Fall.
- Stecken Sie niemals Ihre Finger, Hände oder irgendwelche Utensilien in den Behälter, wenn das Gerät in Betrieb ist. Halten Sie Ihre Haare und Kleidung fern, um ein Verletzungsrisiko oder Geräteschaden zu vermeiden.
- Verwenden Sie niemals verpackte Lebensmittel: entfernen Sie stets alle Verpackungen, auch Frischhaltefolie.
- Lassen Sie den Behälter nicht überlaufen (max. Fassungsvermögen: 350 mL).
- Um die Lebensdauer des Geräts zu optimieren, sollten Sie es nicht mehr als 5 Mal hintereinander

verwenden.

- Bevor Sie den Mixbehälter öffnen, sollten Sie das Gerät ausschalten und warten, bis die Klängen vollständig zum Stillstand gekommen sind.
- Bevor Sie das Gerät zusammen- oder auseinanderbauen und vor der Reinigung, schalten Sie es bitte aus und warten Sie bis die Klängen vollständig zum Stillstand gekommen sind.

Vor der ersten Inbetriebnahme

- Reinigen Sie sorgfältig die verschiedenen Geräteteile gemäß der Informationen im Abschnitt „Reinigung“.
- Achten Sie darauf, dass alle Teile vollständig trocken sind, bevor Sie das Gerät zusammenbauen.
- Dies ist ein akkubetriebenes Gerät. Bitte verwenden Sie das mitgelieferte USB-Kabel, um das Gerät vor der Inbetriebnahme vollständig aufzuladen.
- Laden Sie das Gerät mindestens 4 Stunden lang.

REINIGUNG (SIEHE SEITE 2)

1. Schalten Sie vor der Reinigung das Gerät aus und entfernen Sie das USB-Kabel.
2. Bauen Sie das Gerät auseinander und spülen Sie den abnehmbaren Mixbehälter ab.
3. Reinigen Sie die Motorbasis mit einem weichen, feuchten Tuch.
4. Tauchen Sie die Motorbasis oder das Stromkabel

nie in Wasser oder andere Flüssigkeiten.

5. Verwenden Sie zur Reinigung der Geräteteile niemals chemische oder scharfe Reinigungsprodukte oder Stahlwolle.
6. Achten Sie darauf, dass alle Einzelteile vollständig trocken sind und das Ladekabel nicht in der Steckdose steckt, bevor Sie das Gerät wieder zusammenbauen.

LAGERUNG

- Bewahren Sie das Gerät an einem vor Hitze, Feuchtigkeit und direktem Sonnenlicht geschützten Ort, wenn es über einen längeren Zeitraum nicht verwendet wird.
- Um die Ansammlung von Staub und Schutz zu vermeiden, verwenden Sie seine alte Verpackung und packen das Gerät dort ein. Um einen Akkuschaden zu vermeiden, laden Sie das Gerät regelmäßig auf.

Bedienungsanleitung

VERPACKUNGSMATERIAL

- 1 × Prozis Mix2Go - Tragbarer Mixer
- 1 × USB-Ladekabel
- 1 × Deckel
- 1 × Bedienungsanleitung

ANWEISUNGEN

Zubereitung von Früchten und Obst

Wichtig:

- Geben Sie keine harten Lebensmittel, wie Früchte samt Kerne oder Eis in das Gerät. Zerkleinern Sie kein Fleisch, Nüsse oder Bohnen im Gerät.
- Geben Sie keine Zutaten, die wärmer als 60°C sind, in den Mixer.
- Waschen Sie die Früchte und das Obst, entfernen alle harten oder nicht essbaren Schalen, Kerne oder Steine. Falls nötig, schneiden Sie die Zutaten bevor Sie sie in den Behälter geben.
- Geben Sie die Früchte und das Obst stückweise, nach und nach in den Mixbehälter, um sicherzugehen, dass das Gerät nicht überfüllt ist.

ANWEISUNGEN VOR DER ANWENDUNG (SIEHE SEITE 2)

1. Wenn das Gerät vollständig aufgeladen ist, leuchten 4 Energielampen, um zu zeigen, dass das Gerät betriebsbereit ist. Wenn die Energieanzeige nur 1 Leuchte anzeigt und das Gerät nicht funktioniert, schließen Sie bitte das USB-Kabel an das Gerät und an eine Stromquelle an.
2. Geben Sie die Zutaten in den Mixbehälter. Für eine

bessere Anwendbarkeit füllen Sie den Behälter bis zu 60% und geben dann Wasser bis zur „MAX“-Linie hinein. Überladen Sie den Mixbehälter nicht.

3. Platzieren Sie den Mixbehälter auf die Motorbasis und drehen Sie ihn im Uhrzeigersinn, bis er an seinen Platz einrastet. Der Mixer kann nur eingeschaltet werden, wenn das Dreieck der Motorbasis abgestimmt ist. Sobald es korrekt eingesetzt wurde, ertönt ein kurzer Piepton.
4. Drücken Sie den Ein-/Aus-Knopf zweimal, um das Gerät einzuschalten. Der Mixer wird 30 Sekunden lang arbeiten. Schütteln Sie während des Mixens das Gerät leicht für ein besseres Ergebnis.
5. Achten Sie darauf, dass der Gerätemotor vollständig eingestellt ist und entfernen Sie danach den Behälter von der Basis, indem Sie ihn gegen den Uhrzeigersinn drehen. Bedecken Sie den Behälter mit dem Deckel, öffnen Sie den Stöpsel und trinken Sie den Saft direkt daraus oder gießen Sie ihn in einen Krug und heben ihn für später auf.

Schutz vor Überhitzung

Das Gerät ist mit einem Sicherheitssystem ausgestattet, um eine Überhitzung zu vermeiden. Dieses System wird aktiviert, falls der Motor länger als 180 Sekunden (6 Mal) innerhalb von 20 Minuten läuft. Dieses System bringt den Mixer automatisch zum Stillstand - und blockiert ihn dann 30 Minuten lang.

FEHLERBEHEBUNG

Manche eventuell auftretenden Probleme können vom Benutzer behoben werden. Falls das Problem nach Anwendung der folgenden Lösungsvorschläge weiterhin besteht, kontaktieren Sie bitte den Prozis Kundenservice.

PROBLÈME	URSACHE	LÖSUNG
Der Mixer funktioniert nicht.	Akkustand zu niedrig.	Verwenden Sie das mitgelieferte USB-Kabel, um das Gerät vollständig aufzuladen.
Der Mixer stoppt während der Anwendung.	Der Überhitzungsschutz wurde aktiviert.	Den Mixer ausschalten und aus der Stromquelle ziehen. Etwa 30 Minuten abkühlen lassen und danach starten das Gerät erneut starten.
	Zu viele Zutaten blockieren die Klingen.	Den Mixer ausschalten und aus der Stromquelle ziehen. Die Zutaten, die die Klingen blockieren, entfernen und das Gerät neu starten.
Das Gerät ist undicht.	Der Silikonring ist nicht richtig eingesetzt oder der Mixbehälter ist nicht ordnungsgemäß mit der Motorbasis verbunden.	Korrigieren Sie die Position des Silikonrings und ziehen Sie den Behälter wieder fest.

Gewährleistungsbestimmung

Alle elektrischen und elektronischen Produkte, die von Prozis via www.prozis.com vermarktet werden, fallen unter die Gewährleistung, die auf Verbrauchergeschäfte Anwendung findet.

ALLGEMEINES

Dieses Dokument enthält die Bedingungen der Gewährleistung von Prozis für Endkunden.

Diese Gewährleistung gilt ausschließlich für Kunden, die Produkte für nichtgewerbliche Zwecke kaufen.

LAUFZEIT DER GEWÄHRLEISTUNG

Prozis garantiert, dass ein Produkt 2 Jahre lang keine Material- und Herstellungsmängeln vorweist. Die Laufzeit beginnt ab dem Kaufdatum des Kunden und die jeweilige Zustellung, kann aber auch länger gelten, falls dies gesetzlich durch das anwendbare nationale Recht festgelegt wurde.

Im Fall, dass eine Reparatur nötig ist, wird die 2-Jahre-Laufzeit während der Reparaturzeit suspendiert.

VERBRAUCHSMATERIALIEN

Eine allmähliche Leistungsabnahme als Resultat eines längeren Gebrauchs der Verbrauchsmaterialien

des Produktes, wie beispielsweise Akkus, wird nicht durch die Gewährleistung abgedeckt, es sei denn, die Fehlfunktion wurde durch einen Fehler in der Konstruktion, der Materialien oder der Herstellung verursacht.

WIE WERDEN ANSPRÜCHE GELTEND GEMACHT

Wenn es nötig ist, die durch diese Gewährleistung erteilten Rechte wahrzunehmen, kontaktieren Sie bitte den Prozis Kundenservice durch die auf der Prozis-Webseite zur Verfügung stehenden Kommunikationskanäle und folgen Sie den dort stehenden Anweisungen oder Empfehlungen. Kontaktinformationen und Informationen zum technischen Support stehen ebenfalls am Ende dieser Gewährleistung.

Jegliche Ansprüche, die bezüglich dieser Gewährleistung geltend gemacht werden, werden erst gültig, wenn der Kaufbeleg durch den ursprünglichen Kunden präsentiert wird. Dieser Kaufbeweis kann die originale Rechnung oder Quittung sein, solange es die Informationen bezüglich des Kaufdatums und des Namens des Produktmodells enthält.

GEWÄHRLEISTUNGSREPARATUREN

Jegliche Reparaturen, die im Rahmen dieser Gewährleistung getätigt wurden, können nicht durch Dritte gemacht werden. Von jeglicher Gewährleistung

ausgeschlossen sind Reparaturen oder Schäden, die Resultat aus solchen Reparaturen durch Dritte und durch Dritte beeinflusst oder verursacht wurden.

AUSNAHMEN

Folgende Situationen werden von jeglicher Gewährleistung ausgeschlossen:

1. Jegliche Verschleißerscheinungen von Teilen und Bestandteilen, die durch die normale Produktverwendung entstehen.
2. Risse, Dellen, Kratzer und andere Arten von Oberflächenschäden, die nur das Aussehen des Produktes beeinträchtigen.
3. Jegliche Fehlfunktion, die durch die unsachgemäße Produktverwendung, d.h. die den Anweisungen der Bedienungsanleitung nicht entspricht, entsteht.
4. Wenn die Verwendung und Aufbewahrung des Produktes nicht den Anweisungen der Bedienungsanleitung entspricht.
5. Die Öffnung des Produkts durch eine dritte Partei, die nicht autorisiert ist, diese Reparatur zu tätigen.
6. Das Bearbeiten oder Ändern von Teilen oder Komponenten, seien sie von Innen oder von Außen.
7. Durch auslaufende Batterieflüssigkeit verursachte Schäden, die wiederum durch materielle Schäden an den Komponenten oder durch den Missbrauch des Produktes entstanden sind.
8. Eine Fehlfunktion oder ein Schaden, der nicht auf

die Herstellung oder das Design des Produktes zurückgeführt werden kann.

9. Die Verwendung des Produktes im Rahmen einer Geschäftstätigkeit, einer Beschäftigung oder eines Handels.
10. Eine Fehlfunktion aus Gründen, die nicht den geltenden technischen Normen oder Sicherheitsnormen, oder nicht den Anweisungen der Bedienungsanleitung entsprechen.

Treten diese oben genannten Situationen ein, fallen für die durch Prozis gebotenen Dienste zum Reparieren von Defekten oder Fehlfunktionen, und die Kosten für die Reparaturarbeiten, den Transport und Ersatzteile werden dem Kunden in Rechnung gestellt.

Der Kunde trägt alle Risiken für den Verlust und die Schädigung des Produktes im Laufe des Transportes zu Prozis.

Der Gewährleistungsanspruch erlischt, falls das Produkt mit Etiketten oder Aufklebern abgegeben wird, die entfernt, geschädigt, geändert oder auf sonstige Weise modifiziert wurden.

BESCHRÄNKTE HAFTUNG

Prozis kann nicht für die indirekte Schädigung oder den Verlust durch die Verwendung des Produktes verantwortlich gemacht werden.

WAS MUSS GEMACHT WERDEN?

Um die Gewährleistungsansprüche gelten zu machen, sollten Sie zuerst den Prozis Kundenservice, durch die auf der Webseite von Prozis zur Verfügung stehenden Kommunikationskanäle, kontaktieren und allen zur Verfügung stehenden Anweisungen und Empfehlungen folgen.

Senden Sie das Produkt in der Originalverpackung, inklusive dem ganzen Zubehör und den Unterlagen, an die folgende Adresse zurück:

PROZIS
Rua do Cais nº 198
4830-345 Póvoa de Lanhoso
Braga - Portugal

KONTAKTE

Der Prozis-Kundenservice steht Ihnen jederzeit für weitere Erläuterungen durch die auf der Webseite stehenden Kommunikationskanäle www.prozis.com/support zur Verfügung.

Prozis è un marchio registrato di PROZIS.COM, S.A.

Prozis si riserva il diritto di adeguare o alterare il prodotto o qualsiasi documento ad esso legato al fine di assicurarne l'idoneità di utilizzo, in qualsiasi momento e senza avviso previo.

La versione più recente di questo documento, che può contenere tali adeguamenti o alterazioni, è disponibile come riferimento sul sito www.prozis.com.

Dichiarazione di conformità legale

Mediante questo documento, PROZIS dichiara che il Mix2Go Portable Blender è pienamente conforme agli standard specificati nella legislazione in vigore ed anche ad altre clausole rilevanti.

CE Prozis è sempre disponibile per qualsiasi ulteriore chiarimento attraverso i canali di comunicazione con l'Assistenza Clienti, al sito www.prozis.com/support.



Per evitare qualsiasi conseguenza sull'ambiente o sulla propria salute causata dalle sostanze presenti nei dispositivi elettrici ed elettronici, l'utente finale di tali dispositivi deve comprendere appieno il significato del

simbolo del contenitore per rifiuti barrato con una croce. Non gettare l'apparecchiatura elettrica ed elettronica insieme ai rifiuti indifferenziati. Gettare separatamente e nei contenitori corretti.



L'imballaggio che protegge il dispositivo contro i possibili danni causati durante il trasporto è realizzato con materiale non inquinante, che può essere smaltito negli appositi contenitori locali.

Avvertenze di sicurezza



ATTENZIONE!

Questo simbolo indica situazioni pericolose che potrebbero causare leggere ferite, o danneggiamento, malfunzionamento e/o distruzione del dispositivo.

Per prevenire danni e lesioni agli utenti o ad altri, rispettare i requisiti descritti di seguito.

Se il cavo di alimentazione è danneggiato, deve essere sostituito da Prozis, in modo da evitare rischi.

- Questo apparecchio può essere usato da bambini di età uguale o superiore a 8 anni e da persone con capacità fisiche, sensoriali o mentali ridotte, o con

mancanza di esperienza e conoscenza, solo se sotto la supervisione di un responsabile o solo se in grado di seguire le istruzioni relative ad un utilizzo sicuro e di capirne gli eventuali pericoli.

- I bambini non devono giocare con l'apparecchio.
- Pulizia e manutenzione non devono essere eseguiti da bambini senza supervisione.

DESTINAZIONE D'USO

Questo dispositivo è ideato per preparare succhi, preparati per neonati e salse per insalate. Questo prodotto è inteso per un uso strettamente personale e domestico.

AVVERTENZA

- Non immergere il dispositivo in acqua o in altri liquidi per evitare il rischio di shock elettrici.
- Non utilizzare il dispositivo con le mani bagnate.
- Collocare l'elettrodomestico su una superficie da lavoro piana e orizzontale, asciutta e non scivolosa. Tenere lontano l'apparecchio dal bordo della superficie per evitarne la caduta.
- Mai usare l'elettrodomestico vicino ad un punto d'acqua.
- Non collocare l'apparecchio vicino ad una fonte di calore ed assicurarsi di mantenere il cavo elettrico lontano dal calore o da superfici riscaldate.
- Non perforare, non piegare e non tirare il cavetto

USB. Non spingere né tirare su superfici affilate.

- Non usare il dispositivo se è totalmente, o anche solo in parte, chiaramente danneggiato.
- Non alterare né modificare il dispositivo in nessun modo.
- Non mettere dita, mani o un qualunque altro utensile non specificato nel condotto di alimentazione quando l'apparecchio è in uso e mantenere i capelli ed i vestiti lontano in modo da evitare il rischio di lesioni gravi o danni all'elettrodomestico.
- Mai usare cibo confezionato; rimuovere sempre la confezione, inclusa la pellicola.
- Non fare straripare la tazza di miscelazione (capacità massima: 350 mL).
- Per ottimizzare la durata di vita dell'elettrodomestico, non usare per più di 5 volte consecutive.
- Prima di svitare il bicchiere del frullatore, togliere il cavo elettrico dalla corrente ed aspettare fino a che le lame si siano fermate completamente.
- Prima di smantellare l'elettrodomestico e di cambiare gli accessori, spegnere l'apparecchio, togliere il cavo elettrico dalla corrente e aspettare fino a che le lame si siano fermate completamente.

Prima del primo utilizzo

- Pulire a fondo ogni singola parte dell'elettrodomestico seguendo le informazioni nella sezione "Pulizia".

- Assicurarsi che ogni singola parte sia completamente asciutta prima di assemblare il dispositivo.
- Questo è un dispositivo a batteria. Usare il cavetto USB per ricaricare l'elettrodomestico prima dell'uso.
- Caricare l'elettrodomestico per almeno 4 ore.

PULIZIA (VEDERE PAG. 2)

1. Spegnerne il dispositivo e rimuovere il cavetto USB prima della pulizia.
2. Smontare il dispositivo e sciacquare il bicchiere rimovibile del frullatore.
3. Pulire l'unità del motore con un panno morbido e umido.
4. Non immergere l'unità del motore o il cavo di alimentazione in acqua o in qualsiasi altro liquido.
5. Non usare prodotti chimici o abrasivi, né una paglietta d'acciaio per pulire un qualsiasi componente dell'elettrodomestico.
6. Prima dell'assemblaggio, assicurarsi che tutte le parti siano completamente asciutte e che il cavo elettrico non sia attaccato alla corrente.

CONSERVAZIONE

- Quando non viene utilizzato per un lungo periodo di tempo, conservare il dispositivo lontano da fonti di calore, umidità e dalla luce diretta del sole. Per evitare che il dispositivo prenda polvere e che questa

si accumulano, utilizzare l'imballaggio originale per conservare il dispositivo.

- Per prevenire danni alla batteria, ricaricare il prodotto regolarmente.

Manuale utente

CONTENUTO

- 1 × Prozis Mix2Go - Frullatore portatile
- 1 × Cavetto USB per la ricarica
- 1 × Coperchio
- 1 × Manuale Utente

ISTRUZIONI

Preparazione con frutta e verdura

Importante:

- Non inserire cibo solido, come i noccioli della frutta o cubetti di ghiaccio. Non tritare carne, frutta secca, fagioli.
- Non aggiungere ingredienti a una temperatura superiore ai 60°C.
- Lavare la frutta e la verdura. Rimuovere qualsiasi parte dura o buccia non commestibile, semi o noccioli. Se necessario, tagliare a pezzettini gli ingredienti prima

di inserirli nel bicchiere.

- Inserire la frutta e la verdura nel contenitore un pezzo alla volta, assicurandosi di non sovraccaricare l'elettrodomestico.

ISTRUZIONI PER L'USO (VEDERE PAG. 2)

1. Se l'elettrodomestico è completamente carico, tutte e 4 le luci indicheranno che è pronto per essere utilizzato. Quando la luce di accensione è solo 1 e il dispositivo non funziona, connettere il cavetto USB al dispositivo e alla fonte di alimentazione.
2. Mettere gli ingredienti nel bicchiere. Per un utilizzo ottimale, riempire lo spazio per il 60% e aggiungere l'acqua fino al livello indicato con "MAX". Non riempire eccessivamente il bicchiere.
3. Collocare il bicchiere sull'unità del motore e girare in senso orario fino ad avvitarlo correttamente. Il frullatore può essere acceso solo quando il triangolo dell'unità del motore è in posizione. Un "bip" sonoro confermerà che il dispositivo è assemblato correttamente.
4. Premere il tasto On/Off due volte per accendere il dispositivo. Il frullatore sarà in funzione per 30 secondi. Per un risultato migliore, scuotere con delicatezza l'elettrodomestico mentre è in funzione.
5. Assicurarsi che il motore si sia fermato completamente e rimuovere il bicchiere dalla base, girandolo in senso antiorario. Collocare il coperchio,

aprire il coperchio e bere il succo direttamente dal bicchiere oppure versarlo in un contenitore e conservarlo per un uso successivo.

Prevenzione del surriscaldamento

L'elettrodomestico prevede un sistema di sicurezza per prevenire il surriscaldamento. Questo sistema viene attivato se il motore opera per più di 180 secondi (6 volte) in 20 minuti, spegnendo il frullatore automaticamente e bloccandolo per 30 minuti.

RISOLUZIONE DEI PROBLEMI

Alcune difficoltà in cui il cliente può incorrere, possono essere risolte dallo stesso. Se il problema persiste dopo aver applicato i seguenti consigli, preghiamo di contattare l'Assistenza Clienti di Prozis.

PROBLEMA	CAUSA	SOLUZIONE
Il frullatore non funziona.	La batteria è scarica.	Utilizzare il cavetto USB compreso nella confezione per ricaricare l'elettrodomestico.
Il frullatore si blocca durante l'utilizzo.	La prevenzione del surriscaldamento è stata attivata.	Spegnere il frullatore e staccarlo dalla corrente. Lasciare raffreddare per circa 30 minuti e riaccendere l'elettrodomestico.
	Ingredienti eccessivi bloccano le lame.	Spegnere il frullatore e staccarlo dalla corrente. Rimuovere gli elementi che stanno bloccando le lame e riaccendere l'elettrodomestico.
Il dispositivo perde liquido.	L'anello di silicone non è posizionato correttamente oppure il bicchiere non è avvitato in modo corretto all'unità del motore.	Posizionare correttamente l'anello di silicone e avvitare bene il bicchiere

Dichiarazione di garanzia

Tutte le apparecchiature elettriche ed elettroniche vendute da Prozis sul sito www.prozis.com sono coperte da garanzia applicabile agli acquisti e alle vendite di beni di consumo.

CONSIDERAZIONI GENERALI

Questo documento contiene i termini e le condizioni della garanzia di Prozis per il consumatore finale.

Questa garanzia è valida esclusivamente per il consumatore che acquista prodotti per un uso non professionale.

PERIODO DI GARANZIA

Prozis garantisce che le apparecchiature rimangano senza difetti, del materiale e del prodotto stesso, per un periodo di 2 anni a partire dalla data iniziale dell'acquisto da parte del consumatore e della relativa consegna, o per un tempo maggiore, se legalmente stabilito dalla normativa nazionale applicabile.

In caso di riparazione, il periodo di 2 anni è sospeso durante il tempo richiesto dalla riparazione.

BENI DI CONSUMO

La graduale diminuzione delle prestazioni, causata dall'uso prolungato delle componenti deteriorabili, come le batterie, non è coperta da questa garanzia, a meno che il malfunzionamento non sia causato da un difetto di design, materiale o produzione.

COME EFFETTUARE UN RECLAMO

In caso esista il motivo per esercitare il diritto concesso al consumatore da questa garanzia, preghiamo di contattare l'Assistenza Clienti di Prozis attraverso i canali presenti sul sito di Prozis e di seguire le istruzioni e i consigli riportati.

I contatti e le informazioni per l'assistenza tecnica si trovano anche alla fine di questa garanzia.

Qualsiasi reclamo effettuato in relazione a questa garanzia sarà valido solo su presentazione di una prova di acquisto da parte del cliente originale. Questa prova può essere la fattura o ricevuta originale, premesso che presenti le informazioni relative alla data dell'acquisto e al nome del modello del prodotto.

RIPARAZIONI IN GARANZIA

Qualsiasi riparazione nell'ambito della presente garanzia non può essere effettuata da terzi. Questa garanzia non si applica a nessun tipo di riparazione o danno causato direttamente da tali riparazioni, che

abbiano avuto un impatto o abbiano causato i danni che costituiscono l'oggetto del corrispondente reclamo di garanzia.

ECCEZIONI

Le situazioni seguenti non sono coperte dalla presente garanzia:

1. Qualsiasi usura a parti e componenti che risulti dal normale utilizzo del dispositivo.
2. Crepe, ammaccature, graffi, e altri tipi di danni superficiali che riguardano solo l'aspetto del prodotto.
3. Qualsiasi malfunzionamento causato da utilizzo inappropriato che non rispetta le istruzioni del manuale d'uso.
4. Utilizzo e conservazione del prodotto che non rispetta le istruzioni del manuale d'uso.
5. Apertura del prodotto da terzi non autorizzati a procedere alla riparazione.
6. Alterazione o modifica di parti o componenti, sia interne che esterne.
7. Danni causati da perdite della batteria, provocate da un guasto di una sua qualsiasi componente, oppure da uso improprio del prodotto.
8. Malfunzionamenti o danni causati da situazioni non ascrivibili alla produzione o all'ideazione dell'apparecchiatura.
9. Uso del prodotto in contesti aziendali, professionali

o commerciali.

10. Malfunzionamento causato da utilizzo che non rispetta la normativa tecnica e di sicurezza in vigore.

I servizi forniti da Prozis con il fine di riparare o aggiustare qualsiasi tipo di difetto o malfunzionamento derivante da una delle situazioni eccezionali sopracitate, saranno soggetti al pagamento di manodopera, trasporto e costi della componente.

Il cliente deve supportare tutti i rischi di perdita e danno al prodotto durante il trasporto verso la Prozis.

Questa garanzia è nulla se l'apparecchiatura restituita non riporta correttamente l'etichetta o l'adesivo, perché rimossi, danneggiati, manomessi o modificati in qualsiasi modo.

RESPONSABILITÀ LIMITATA

Prozis non può ritenersi responsabile per danni o perdita indiretti, dovuti all'uso del prodotto.

COSA FARE?

Al fine di richiedere un servizio di garanzia, il cliente dovrà contattare prima di tutto l'Assistenza Clienti di Prozis attraverso i canali presenti sul sito di Prozis e seguire le istruzioni e i consigli riportati.

Restituire il prodotto all'interno della scatola originale,

inclusi tutti gli accessori e i documenti presenti al suo interno, all'indirizzo seguente:

PROZIS
Rua do Cais nº 198
4830-345 Póvoa de Lanhoso
Braga - Portugal

CONTATTI

Prozis è sempre disponibile per ulteriori chiarimenti. Contatta l'Assistenza Clienti all'indirizzo: www.prozis.com/support.


Prozis es una marca registrada de Prozis.com, S.A.

Prozis se reserva el derecho de ajustar o modificar el producto o cualquiera de los documentos relacionados con el mismo a fin de asegurar su idoneidad para el uso, en cualquier momento y sin previo aviso.

La versión más reciente del presente documento, que puede incluir los ajustes o modificaciones anteriormente mencionados, está disponible para consulta en www.prozis.com.

Declaración de cumplimiento normativo

Mediante el presente documento, Prozis declara que la Batidora portátil Mix2Go cumple con todos los requisitos especificados en la legislación vigente, así como en otras disposiciones pertinentes.

 Para cualquier información adicional, Prozis estará siempre a su disposición a través de nuestros canales de comunicación del servicio de atención al cliente, disponibles en www.prozis.com/support.



A fin de evitar cualquier impacto sobre el medio ambiente o la salud humana debido a

sustancias peligrosas presentes en dispositivos eléctricos y electrónicos, los usuarios finales de dichos dispositivos deben comprender el significado del símbolo que consiste en un contenedor de basura tachado con una X. No deseche aparatos eléctricos y electrónicos con la basura doméstica. Deposítelos en el contenedor de reciclaje correspondiente.



El embalaje que protege el dispositivo contra daños en el transporte está fabricado con materiales no contaminantes que pueden desecharse en contenedores de reciclaje locales.

Advertencias de seguridad



¡ATENCIÓN!

Este símbolo identifica situaciones peligrosas que pueden provocar lesiones leves, o daños, avería y/o destrucción del dispositivo.

Para evitar daños o lesiones a los usuarios u otras personas, asegúrese de cumplir con los requisitos descritos a continuación.

Si el cable de alimentación está dañado, este debe ser reemplazado por Prozis a fin de evitar cualquier peligro

- Este aparato es apto para niños a partir de 8 años

y personas con facultades físicas, sensoriales o mentales reducidas, o con falta de experiencia y conocimientos, siempre y cuando sea bajo supervisión o siguiendo las instrucciones relativas al uso del aparato de manera segura y entiendan los riesgos que implica.

- Asegúrese de que los niños no jueguen con este aparato.
- La limpieza y el mantenimiento no deben llevarse a cabo por niños sin supervisión.

USO INDICADO

Este aparato se emplea para la preparación de zumos, batidos, fórmulas para bebés y aliños para ensaladas. Este producto está destinado solo para uso personal y doméstico.

ADVERTENCIAS

- Nunca sumerja este electrodoméstico en agua u otro líquido, ya que puede provocar una descarga eléctrica.
- No utilice el electrodoméstico con las manos mojadas.
- Coloque el electrodoméstico sobre una superficie plana, horizontal, seca y no resbaladiza. Mantenga el aparato alejado del borde de la superficie para evitar que se caiga.
- Nunca debe utilizar el electrodoméstico cerca de una

fuente de agua.

- Mantenga el aparato alejado de cualquier fuente de calor y asegúrese de que el cable de alimentación no esté en contacto con una superficie caliente o calentada.
- No perfore, deforme ni estire el cable USB. No coloque objetos pesados sobre este ni lo arrastre por encima de bordes afilados.
- No utilice el aparato si el mismo o sus piezas están visiblemente dañados.
- No modifique este electrodoméstico de ninguna manera.
- No introduzca los dedos, las manos ni cualquier otro utensilio no especificado en el vaso mientras el electrodoméstico esté en marcha y aleje el cabello y la ropa para evitar que se produzcan lesiones graves o daños en el electrodoméstico.
- Nunca introduzca alimentos envasados; debe retirar todo el embalaje, incluido el film transparente.
- No permita que el vaso se desborde (la capacidad máxima es de 350 mL).
- Para optimizar la vida útil del electrodoméstico, no debe utilizarlo más de 5 veces consecutivas.
- Antes de desbloquear el vaso de la batidora, apáguela y espere hasta que las cuchillas se hayan detenido completamente.
- Antes de montar o desmontar el aparato y antes de limpiarlo, apáguelo y espere hasta que las cuchillas se hayan detenido completamente.

Antes de la primera utilización

- Limpie bien todas las piezas del aparato siguiendo las instrucciones descritas en la sección "Limpieza".
- Antes de montar el electrodoméstico, asegúrese de que todas las piezas estén completamente secas.
- Este aparato funciona con batería. Utilice el cable USB suministrado para cargarlo completamente antes de utilizarlo.
- Cargue el aparato durante al menos 4 horas.

LIMPIEZA (VÉASE PÁGINA 2)

1. Apague el aparato y extraiga el cable USB antes de limpiarlo.
2. Desmonte el electrodoméstico y enjuague el vaso de la batidora desmontable.
3. Limpie la unidad del motor con un paño suave y húmedo.
4. Nunca sumerja la unidad del motor o el cable de alimentación en agua u otro líquido.
5. Nunca utilice productos de limpieza químicos o abrasivos ni estropajos metálicos para limpiar las piezas de este electrodoméstico.
6. Antes de volver a montar el electrodoméstico, asegúrese de que todas las piezas estén completamente secas y que el cable de alimentación esté desenchufado.

ALMACENAMIENTO

- Cuando no esté en uso durante un largo período de tiempo, guarde el aparato lejos del calor, la humedad y la luz solar directa.
- Para evitar la acumulación de polvo y suciedad, utilice el embalaje original para guardarlo. Para evitar que la batería se deteriore, cárguela regularmente.

Manual de usuario

CONTENIDO DEL PAQUETE

- 1 × Batidora portátil Mix2Go de Prozis
- 1 × Cable de carga USB
- 1 × Tapa
- 1 × Manual de usuario

INSTRUCCIONES

Preparación de frutas y verduras

Importante:

- No introduzca alimentos muy duros como fruta con hueso o hielo en el aparato. No triture carne, frutos secos ni judías.
- No introduzca ingredientes a una temperatura

superior a 60 °C.

- Lave las frutas y verduras, retirando las semillas, los huesos y pelando las piezas cuya cáscara no sea comestible. Si es necesario, corte los ingredientes antes de colocarlos en el vaso.
- Introduzca la fruta y la verdura pieza por pieza en el vaso y asegúrese de no sobrecargar el electrodoméstico.

INSTRUCCIONES DE USO (VÉASE PÁGINA 2)

1. Si el aparato está conectado a la corriente eléctrica, los 4 indicadores luminosos de alimentación se encenderán para indicar que está listo para utilizarse. Si solo se enciende 1 luz del indicador luminoso y el electrodoméstico no funciona, conecte el cable USB al mismo y a una fuente de alimentación.
2. Coloque los ingredientes en el vaso de la batidora. Para una mejor utilización, llene hasta el 60% de la capacidad del vaso y agregue agua hasta la marca "MAX". No sobrecargue el vaso de la batidora.
3. Coloque el vaso de la batidora en la parte superior de la unidad del motor y gírelo en sentido de las agujas del reloj hasta que encaje. La batidora solo se encenderá cuando el triángulo de la unidad del motor esté alineado. Esta emitirá un breve aviso sonoro para indicar que está correctamente encajada.

4. Pulse el botón "On/Off" dos veces para encender el aparato. La batidora funcionará durante 30 segundos. Agítela suavemente mientras está en funcionamiento para obtener un mejor resultado.
5. Asegúrese de que el motor del aparato se haya detenido por completo y retire el vaso de la base girándolo en sentido contrario a las agujas del reloj. Coloque la tapa, abra la boquilla y beba directamente o guarde el contenido en un frasco para más tarde.

Prevención de sobrecalentamiento

Esta batidora cuenta con un sistema de seguridad de prevención de sobrecalentamiento. Este sistema se activará si utiliza la unidad del motor durante más de 180 segundos (6 veces) en 20 minutos. En ese caso, se detendrá automáticamente y se bloqueará durante 30 minutos.

RESOLUCIÓN DE PROBLEMAS

El usuario puede solucionar algunos problemas. Si el problema persiste después de llevar a cabo las siguientes soluciones, póngase en contacto con el servicio de atención al cliente de Prozis.

PROBLEMA	CAUSA	SOLUCIÓN
La batidora no funciona.	Tiene poca batería.	Utilice el cable USB suministrado para cargar completamente el aparato.
La batidora se detiene durante el uso.	Se ha activado la protección de sobrecalentamiento.	Apague y desenchufe la batidora. Deje que se enfríe durante aproximadamente 30 minutos y reinicie el aparato.
	Las cuchillas se han bloqueado debido a un exceso de ingredientes.	Apague y desenchufe la batidora. Retire los ingredientes que bloquean la cuchilla y reinicie el aparato.
El aparato tiene fugas.	La junta de silicona se encuentra en una posición incorrecta o el vaso de la batidora no está bien encajado en la unidad del motor.	Reemplace la junta de silicona y vuelva a colocar el vaso.

Certificado de garantía

Todos los productos eléctricos y electrónicos comercializados por Prozis a través de www.prozis.com están cubiertos por la garantía aplicable a la compraventa de bienes de consumo.

CONSIDERACIONES GENERALES

En el presente documento se describen los términos y condiciones de la garantía que Prozis ofrece a sus clientes finales.

La presente garantía se aplica exclusivamente a los clientes que adquieran el producto para fines no profesionales.

PERÍODO DE GARANTÍA

Prozis garantiza que el producto no presentará defectos de materiales ni de fabricación durante un período de 2 años a partir de la fecha de compra por parte del cliente y su respectiva entrega, o durante un periodo más largo si así lo establece la legislación nacional vigente.

En caso de que el producto requiera reparación, el plazo de garantía de 2 años se suspende durante el período en que el artículo se encuentre en reparación.

CONSUMIBLES

La reducción gradual del rendimiento como consecuencia del uso prolongado de los componentes consumibles del producto, como las pilas/baterías, no está cubierta por esta garantía a menos que la avería sea atribuible a defectos de diseño, material o fabricación.

CÓMO PRESENTAR UNA RECLAMACIÓN

Para poder ejercer su derecho de garantía, deberá ponerse en contacto con el Servicio de Atención al Cliente de Prozis a través de los canales de comunicación indicados en la página web de Prozis y seguir las instrucciones o recomendaciones proporcionadas.

La información de contacto y asistencia técnica también se encuentra disponible al final de la presente garantía.

Cualquier reclamación relacionada con la presente garantía solo será válida si el cliente original presenta el justificante de compra, pudiendo este ser la factura o el recibo original que permita comprobar la fecha de compra y el modelo del producto.

REPARACIONES EN GARANTÍA

Las reparaciones en garantía no pueden efectuarse por servicios técnicos de terceras partes. La presente

garantía no cubre reparaciones o daños directamente ocasionados por dichas reparaciones que hayan afectado o provocado los daños que son objeto de la reclamación de garantía.

EXCLUSIONES

Quedan excluidas de la cobertura los siguientes casos:

1. Cualquier desgaste de piezas y componentes como consecuencia del uso normal del producto.
2. Daños estéticos externos como agrietamientos, abolladuras, arañazos y otros tipos de daños superficiales.
3. Cualquier avería provocada por un uso inadecuado del producto, contraviniendo lo especificado en las instrucciones del manual de uso.
4. Uso y almacenamiento inadecuado del producto, contraviniendo lo especificado en las instrucciones del manual de uso.
5. Intento de reparación del producto por un tercero no autorizado.
6. Cambios o alteraciones de piezas o componentes internos o externos.
7. Daños producidos por fuga del contenido de las pilas/baterías como consecuencia de la ruptura de cualquiera de sus componentes, o por el uso incorrecto del producto.
8. Averías o daños por razones que no pueden atribuirse a la fabricación o diseño del producto.

9. Uso del producto en actividades profesionales, comerciales o empresariales.
10. Avería debido a un uso que no respeta las normas técnicas o de seguridad vigentes o las instrucciones del manual del uso.

Los servicios proporcionados por Prozis de reparación o arreglo de cualquier fallo o avería como consecuencia de cualquiera de las situaciones excluidas anteriormente mencionadas estarán sujetos al pago de costes de mano de obra, transporte y componentes.

El cliente asumirá todos los riesgos de pérdidas y daños que pueda sufrir el producto durante el transporte a Prozis.

La presente garantía quedará anulada si las etiquetas o los adhesivos del producto devuelto han sido retirados o están dañados, manipulados o modificados de alguna manera.

LIMITACIÓN DE RESPONSABILIDAD

Prozis no se responsabiliza de daños o pérdidas indirectos como consecuencia del uso del producto.

CÓMO SOLICITAR EL SERVICIO DE GARANTÍA

Para obtener el servicio de garantía, primero deberá ponerse en contacto con el Servicio de Atención al Cliente de Prozis a través de los canales

de comunicación indicados en la página web de Prozis y seguir las instrucciones o recomendaciones proporcionadas.

Envíe el producto en su embalaje original, incluyendo todos los accesorios y documentación a la siguiente dirección:

PROZIS
Rua do Cais nº 198
4830-345 Póvoa de Lanhoso
Braga - Portugal

CONTACTO

Para cualquier información adicional, Prozis estará siempre a su disposición a través de nuestro canal de comunicación del Servicio de Atención al Cliente, disponible en www.prozis.com/support.


Prozis é uma marca comercial registada da PROZIS.COM, S.A.

A Prozis reserva-se o direito de ajustar ou modificar o produto ou qualquer documentação associada com o intuito de garantir a sua aptidão para utilização, a qualquer altura e sem aviso prévio.

A versão mais recente deste documento, que poderá conter tais ajustes ou modificações, está disponível para consulta no site www.prozis.com.

Declaração de conformidade legal

A Prozis declara pelo presente documento que o Liquidificador Portátil Mix2Go está totalmente em conformidade com todas as normas especificadas na legislação aplicável, bem como com outras cláusulas relevantes.

 A Prozis estará sempre disponível para esclarecimentos adicionais através dos canais de comunicação de apoio ao cliente em www.prozis.com/support.



Para evitar qualquer impacto no ambiente ou na saúde humana devido a substâncias

perigosas presentes em dispositivos elétricos e eletrónicos, espera-se que os utilizadores finais de tais dispositivos compreendam o significado do símbolo que consiste num contentor do lixo riscado. Não elimine equipamentos elétricos e eletrónicos juntamente com resíduos domésticos indiferenciados, mas sim de forma separada e adequada.



A embalagem que protege o dispositivo contra danos de transporte é feita de materiais não poluentes que podem ser eliminados nos pontos de reciclagem locais.

Avisos de segurança



CUIDADO!

Este símbolo alerta para situações perigosas que podem originar ferimentos ligeiros ou danos, avaria e/ou destruição do dispositivo.

Para evitar danos ou lesões em utilizadores ou terceiros, garanta o cumprimento dos requisitos que se seguem.

Se o cabo de alimentação estiver danificado, deve ser substituído pela Prozis para evitar quaisquer perigos.

- Este dispositivo pode ser utilizado por crianças com idade igual ou superior a 8 anos e por pessoas com

capacidades físicas, sensoriais ou mentais reduzidas ou sem experiência e conhecimento, desde que a utilização seja supervisionada ou que lhes sejam fornecidas instruções relativamente à utilização do dispositivo de forma segura e que compreendam os perigos envolvidos.

- As crianças não devem brincar com este dispositivo.
- A limpeza e a manutenção não devem ser efetuadas por crianças sem supervisão.

UTILIZAÇÃO PREVISTA

Este dispositivo destina-se a preparar sumos, batidos, fórmulas para bebés e molhos de saladas. Este produto destina-se apenas para uso pessoal e doméstico.

AVISOS

- Nunca mergulhe este equipamento em água ou outros líquidos devido a risco de choque elétrico.
- Não utilize este equipamento com as mãos molhadas.
- Coloque o equipamento sobre uma superfície de trabalho plana e horizontal, que esteja seca e que não seja escorregadia. Mantenha o equipamento afastado da borda da superfície de trabalho para evitar que caia.
- Nunca utilize o equipamento próximo de um ponto de água.
- Não coloque o equipamento junto de uma fonte

de calor e certifique-se de que mantém o cabo de alimentação afastado de superfícies quentes ou aquecidas

- Não perfure, deforme ou estique o cabo USB. Não comprima nem o puxe por cima de bordas afiadas.
- Não utilize o dispositivo se estiver visivelmente danificado, bem como as suas peças.
- Não altere nem modifique o dispositivo de nenhuma forma.
- Não coloque os dedos, as mãos ou quaisquer utensílios não especificados no copo quando o equipamento estiver a ser utilizado. Mantenha o seu cabelo e vestuário afastados para evitar causar ferimentos graves ou danos no equipamento.
- Nunca utilize alimentos embalados: retire sempre todos os invólucros, incluindo película aderente.
- Não deixe o copo transbordar (capacidade máx.: 350 ml).
- Para otimizar a vida útil do equipamento, não o utilize durante mais de 5 vezes consecutivas.
- Antes de desbloquear o copo do liquidificador, desligue o equipamento e aguarde que as lâminas parem completamente.
- Antes de montar ou desmontar o equipamento e antes de limpar, desligue o dispositivo e aguarde que as lâminas parem completamente.

Antes da primeira utilização

- Limpe completamente as diferentes peças do equipamento de acordo com as informações fornecidas na secção “Limpeza”.
- Certifique-se de que todas as peças estão completamente secas antes de montar o equipamento.
- Este é um dispositivo alimentado a bateria. Utilize o cabo USB fornecido para carregar completamente o equipamento antes da utilização.
- Carregue o equipamento durante, pelo menos, 4 horas.

LIMPEZA (CONSULTAR PÁGINA 2)

1. Desligue o dispositivo e retire o cabo USB antes da limpeza.
2. Desmonte o dispositivo e lave o copo removível.
3. Limpe a unidade do motor com um pano macio e húmido.
4. Nunca mergulhe a unidade do motor ou o cabo de alimentação em água ou outros líquidos.
5. Nunca utilize produtos químicos ou abrasivos nem palha de aço para limpar os componentes do equipamento.
6. Certifique-se de que todas as peças estão completamente secas e que o cabo de alimentação está desligado antes de voltar a montar o

dispositivo.

ARMAZENAMENTO

- Se não for utilizado durante um longo período de tempo, guarde o dispositivo afastado de calor, humidade e luz solar direta.
- Para evitar acumulação de pó e sujidade, utilize a embalagem antiga para voltar a embalar o dispositivo. Para evitar danos na bateria, carregue o produto regularmente.

Manual de utilizador

CONTEÚDOS DA EMBALAGEM

- 1 × Liquidificador Portátil Mix2Go da Prozis
- 1 × Cabo de carregamento USB
- 1 × Tampa do copo
- 1 × Manual de utilizador

INSTRUÇÕES

Preparação de frutas e vegetais

Importante:

- Não coloque alimentos duros, como caroços ou

gelo, no equipamento. Não moa carne, frutos secos ou grãos.

- Não adicione ingredientes com uma temperatura superior a 60 °C.
- Lave a fruta e os vegetais e retire pele dura ou não comestível, pevides ou caroços. Se necessário, corte os ingredientes antes de os colocar no copo.
- Insira frutas e vegetais no depósito uma peça de cada vez, certificando-se de que não sobrecarrega o equipamento.

INSTRUÇÕES DE UTILIZAÇÃO (CONSULTAR PÁGINA 2)

1. Se o equipamento estiver totalmente ligado, as 4 luzes de alimentação irão acender para indicar que o dispositivo está pronto a iniciar. Se o indicador de alimentação mostrar apenas 1 luz e o dispositivo não funcionar, ligue o cabo USB ao dispositivo e a uma fonte de alimentação.
2. Coloque os ingredientes no copo. Para uma melhor utilização, encha até 60% do espaço e adicione água até à linha "MAX". Não sobrecarregue o copo do liquidificador.
3. Coloque o copo sobre a unidade do motor e rode-o no sentido dos ponteiros do relógio até bloquear no lugar. O liquidificador só pode ser ligado quando o triângulo da unidade do motor estiver alinhado. Será emitido um breve sinal sonoro que

garante que foi corretamente colocado.

4. Prima o interruptor para ligar/desligar duas vezes para ligar o dispositivo. O liquidificador irá funcionar durante 30 segundos. Agite cuidadosamente o equipamento durante o funcionamento para um resultado melhor.
5. Certifique-se de que o motor do dispositivo parou completamente e retire o copo da base rodando-o no sentido contrário ao dos ponteiros do relógio. Coloque a tampa do copo, abra o tampão e beba o sumo diretamente ou verta-o para um jarro e guarde para mais tarde.

Prevenção contra sobreaquecimento

O equipamento possui um sistema de segurança para evitar sobreaquecimento. Este sistema será ativado se o motor funcionar durante mais de 180 segundos (6 vezes) em 20 minutos, fazendo com que o liquidificador pare de trabalhar automaticamente - ficará bloqueado durante 30 minutos.

RESOLUÇÃO DE PROBLEMAS

Alguns problemas que poderão surgir podem ser resolvidos pelo utilizador. Se o problema persistir depois de tentar as soluções que se seguem, contacte o apoio ao cliente da Prozis.

PROBLEMA	CAUSA	SOLUÇÃO
O liquidificador não funciona.	A bateria está fraca.	Utilize o cabo USB fornecido para carregar completamente o equipamento.
O liquidificador para durante a utilização.	A proteção contra sobreaquecimento foi ativada.	Desligue o liquidificador e retire o cabo da ficha. Deixe-o arrefecer durante aproximadamente 30 minutos e reinicie o equipamento.
	Ingredientes em excesso estão a bloquear a lâmina.	Desligue o liquidificador e retire o cabo da ficha. Retire os ingredientes que estão a bloquear a lâmina e reinicie o equipamento.
O dispositivo está com fugas.	O anel de silicone encontra-se na posição incorreta ou o copo do liquidificador não está corretamente fixado à unidade do motor.	Reponha o anel de silicone e volte a apertar o copo.

Declaração de garantia

Todos os produtos elétricos e eletrónicos comercializados pela Prozis através do site www.prozis.com estão abrangidos pela garantia aplicável à aquisição e venda de bens de consumo.

CONSIDERAÇÕES GERAIS

Este documento contém os termos e as condições da garantia da Prozis para consumidores finais.

Esta garantia é válida exclusivamente para consumidores que adquiram o produto para fins não profissionais.

PERÍODO DE GARANTIA

A Prozis garante um produto sem defeitos de material e fabrico durante um período de 2 anos, a contar a partir da data de aquisição inicial pelo consumidor e respetiva entrega, ou durante mais tempo se legalmente determinado pela legislação nacional aplicável.

Na eventualidade de ser necessário efetuar uma reparação, este período de 2 anos é interrompido durante o tempo de reparação.

CONSUMÍVEIS

A redução gradual do desempenho causada pela utilização prolongada dos componentes consumíveis do produto, como pilhas/baterias, não se encontra abrangida por esta garantia, exceto se a avaria tiver sido causada por defeitos no design, nos materiais ou no fabrico.

COMO APRESENTAR UMA RECLAMAÇÃO

Se surgir a necessidade de exercer os direitos concedidos ao utilizador através desta garantia, entre em contacto com o apoio ao cliente da Prozis através dos canais de comunicação indicados no site da Prozis e siga as instruções ou recomendações fornecidas.

As informações de contacto e assistência técnica também estão indicadas no final desta garantia.

Quaisquer reclamações efetuadas relativamente a esta garantia apenas serão válidas se for apresentada a prova de compra pelo cliente original. Esta prova de compra poderá ser a fatura ou o recibo original, desde que inclua informações referentes à data de aquisição e ao nome do modelo do produto.

REPARAÇÕES DENTRO DA GARANTIA

As reparações ao abrigo desta garantia não podem ser efetuadas por terceiros. Esta garantia não se aplica a reparações, ou danos causados diretamente por tais

reparações, que tenham afetado ou causado os danos que constituem o objeto desta reclamação de garantia.

EXCLUSÕES

As situações que se seguem não se encontram abrangidas por esta garantia:

1. Qualquer desgaste de peças e componentes resultante da utilização normal do produto.
2. Fissuras, amolgadelas, riscos e outros tipos de danos superficiais que afetam apenas o aspeto do produto.
3. Qualquer avaria causada por uma utilização inadequada do produto que não esteja de acordo com as instruções do manual de utilizador.
4. Utilização e armazenamento do produto que não estejam em conformidade com as instruções do manual de utilizador.
5. Abertura do produto por terceiros não autorizados a proceder à sua reparação.
6. Modificação ou alteração de peças ou componentes, quer sejam internos ou externos.
7. Danos causados por vazamento da pilha/bateria resultante da quebra de qualquer um dos seus componentes ou da utilização incorreta do produto.
8. Avaria ou danos devido a motivos que não podem ser atribuídos ao fabrico ou design do produto.
9. Utilização do produto no contexto de empresa, profissional ou comercial.

10. Avaria devido a uma utilização que não cumpra as normas técnicas ou de segurança em vigor ou as instruções do manual de utilizador.

Os serviços fornecidos pela Prozis de reparação ou correção de falhas ou avarias resultantes da verificação de qualquer uma das situações excluídas acima mencionadas estarão sujeitos ao pagamento dos custos com mão de obra, transporte e componentes.

O cliente deverá assumir todos os riscos de perda do produto e danos causados ao mesmo durante o transporte até à Prozis.

Esta garantia será nula se o produto devolvido for recebido com etiquetas ou autocolantes que foram removidos, danificados, adulterados ou modificados de alguma forma.

RESPONSABILIDADE LIMITADA

A Prozis não pode ser responsabilizada por perdas ou danos indiretos devido à utilização do produto.

O QUE FAZER?

Para solicitar um serviço previsto na garantia, deve primeiro contactar o apoio ao cliente da Prozis através dos canais de comunicação indicados no site da Prozis e seguir as instruções e recomendações fornecidas.

Devolva o produto dentro da sua embalagem original, incluindo todos os acessórios e toda a documentação, para a seguinte morada:

PROZIS
Rua do Cais nº 198
4830-345 Póvoa de Lanhoso
Braga - Portugal

CONTACTOS

A Prozis está sempre disponível para esclarecimentos adicionais através do seu canal de comunicação de apoio ao cliente em www.prozis.com/support.

PROZIS

Zona Franca Industrial
Plat 28 - Pavilhão K - Mod 6
9200-047 Caniçal, Madeira