

**PROZIS**

MIX IT  
HAND MIXER

User manual  
Warranty statement

V.2 05/2020

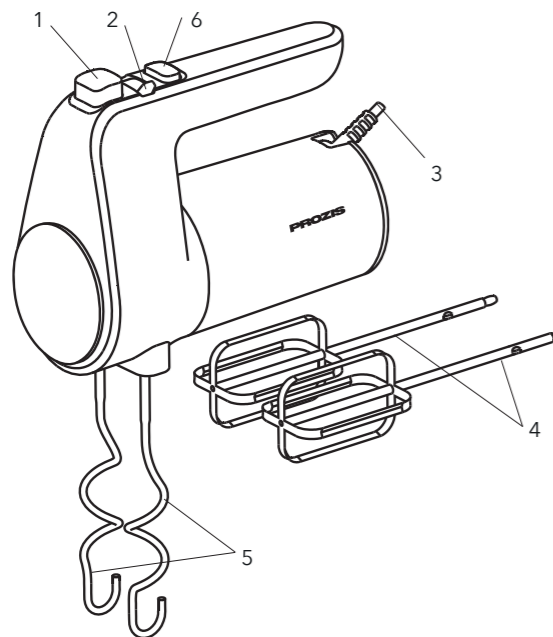


Image 1

## Language index

<b>EN</b>	3
<b>FR</b>	13
<b>DE</b>	24
<b>IT</b>	35
<b>ES</b>	45
<b>PT</b>	56

Prozis is a registered trademark of PROZIS.COM, S.A.


Prozis reserves the right to adjust or modify the product or any of the associated documentation in order to ensure its suitability for use, at any time and without prior notice.


The most recent version of this document, which may contain such adjustments or modifications, is available for reference at [www.prozis.com](http://www.prozis.com).


## Legal compliance declaration

**CE** By means of this document, PROZIS declares that the **Mix It Hand Mixer** is fully compliant with all the standards specified in the applicable legislation as well as other relevant clauses.

Prozis will always be available for any additional explanation through our customer support communication channels, found at [www.prozis.com/support](http://www.prozis.com/support).

 To avoid any impact on the environment or human health due to dangerous substances present in electrical and electronic devices, the end users of such devices are expected to understand the meaning of the symbol consisting of a crossed-out waste container. Do not dispose of electrical and electronic equipment along with unsorted household waste, instead dispose of it separately and properly.

 The packaging that protects the device against transport damage is made of non-polluting materials that can be disposed of via local recycle bins.

 The parts of the device that come into contact with food are suitable for food products.

## Safety warnings



### CAUTION!

This symbol highlights dangerous situations that could lead to light injuries, or damage, malfunction, and/or destruction of the device.

## TO PREVENT HARM OR INJURY TO USERS OR OTHERS, BE SURE TO COMPLY WITH THE BELOW REQUIREMENTS.

**If the supply cord is damaged, it must be replaced by Prozis in order to avoid any hazards.**

- This appliance is not intended for use by individuals (including children) with restricted physical, physiological or intellectual abilities or deficiencies in experience and/or knowledge unless they are supervised by a person responsible for their safety or receive from this person instruction in how the appliance is to be used.
- Children should be supervised to ensure that they do not play with the appliance.
- Cleaning and maintenance must not be handled by unsupervised children.

### INTENDED USE

This product is intended for personal and household use only.

## POWER SUPPLY

The wall outlet must be a safe extra-low voltage source, compatible with the electrical ratings marked on the device. Any external power supply used with this product must comply with relevant regulations and standards applicable in the country of intended use.

## WARNINGS

- Before assembling, dismantling or cleaning, switch the device off and unplug the power cable. When removing the plug from the power socket, always pull the plug itself, never the power cable.
- Do not use the device if it, or parts of it, are visibly damaged.
- Do not alter or modify the device in any way.
- Do not touch the whisks or dough hooks when using the hand mixer. Keep your hair and clothing away so as not to risk serious injury or appliance damage.
- Never eject the whisks or dough hooks when using the device.
- Do not leave the hand mixer unattended when the device is working.
- Without the whisks or dough hooks in place, always keep the Speed Control in the "0" position.
- Never submerge this appliance in water or any other liquid for risk electric shock.
- Do not use the appliance while your hands are wet.

- Never use the appliance near a water point.
- Do not place the appliance near a heat source and make sure to keep the power cable away from hot or heated surfaces.
- Do not puncture, warp or stretch the power cable. Do not compress or pull it across sharp edges.

#### CLEANING

1. Make sure the Speed Control is in the "0" position and the cord is unplugged before cleaning any part of the hand mixer.
2. Press the Eject Button to release the whisks or dough hooks.
3. Clean the whisks or dough hooks using warm soapy water. Dry all parts thoroughly before storing.
4. Do not immerse the hand mixer in water or rinse it under the tap. To remove stubborn spots, wipe the surfaces using a cloth dampened in sudsy water or a mild, non-abrasive cleaner. Then wipe with a clean, damp cloth.
5. Do not use abrasive cleansers on any part of the hand mixer.

#### STORAGE

Store the device away from heat, humidity, and direct sunlight when not in use for a long period of time.

To prevent dust and dirt build-up, please use the old packaging to repack the device. Avoid jerking the power cord or straining it at the plug connection. To store, loop cord around the hand mixer.

---

## User Manual

#### PACKAGE CONTENTS

- 1 x Prozis Mix It - Hand Mixer
- 2 x Dough hook
- 2 x Whisk
- 1 x User manual

#### PRODUCT DESCRIPTION (SEE PAGE 2, IMAGE 1)

1. Eject button
2. Speed control
3. Power cord
4. Whisks
5. Dough hooks
6. Turbo button

#### INSTRUCTIONS

- Make sure the hand mixer is in the "0" position (OFF) and unplugged before attaching any accessories.

- Attach the whisks or dough hooks to the hand mixer. The whisks can be inserted in either opening, as they are identical. For dough hooks, the one with the disk can only be inserted into the larger opening.

- Plug the hand mixer into a compatible electrical outlet.

- Switch the hand mixer on by turning Speed Control to the appropriated speed. There are 6 speed settings. Start mixing at the lowest speed and gradually increase it as needed. For extra power, press the Turbo Speed Button. Release it to return to the previously selected speed.

- If you temporarily want to stop mixing, switch off the hand mixer by turning Speed Control to the "0" position and place it (with the whisks or dough hooks still attached) on its heel rest until you wish to continue.

- When you have finished mixing, turn Speed Control to the "0" position and unplug the cord from the electrical outlet. To remove the whisks or dough hooks, position the mixer over a bowl or over the sink and press the Eject Button.

**Note:** Do not place stick a knife, metal spoon, fork, or any other kitchen utensils in the

bowl when the hand mixer is working.

### OPERATING TIME

Maximum operating time must not exceed 5 minutes. A minimum 20-minutes rest time must be held between two complete 5-minute cycles.

### FEATURES

1. Auto-lock: You can only eject the whisks or dough hooks if the Speed Control is in the "0" position.
2. Flexible power cord: The power cord swivels around the base, giving the mixer more flexibility.

## Troubleshooting

Some issues that may arise can be solved by the user. If the problem persists after having tried the following solutions, please contact Prozis customer service.

TECHNICAL PROBLEM	CAUSE	SOLUTION
The hand mixer does not work.	The device is not connected to a power supply.	Connect the device to a power supply. If it still doesn't work, switch it off and contact Prozis customer service.

The whisks/dough hooks aren't turning at all or are turning with difficulty.	Wrong food preparation.	Switch off and unplug the hand mixer and check of the following: - Are the ingredients blocking the whisks or dough hooks? - Are the ingredients too hard? - Are the ingredients too large? - Is the dough too tough?
The whisks/dough hooks don't fit properly.	The right and left whisk/dough hook are mixed up.	Reattach the whisks/dough hooks in the right position.

## Warranty statement

All electrical and electronic products commercialized by Prozis via [www.prozis.com](http://www.prozis.com) are covered by the warranty applicable to the purchase and sale of consumer goods.

### GENERAL CONSIDERATIONS

This document contains the terms and conditions of Prozis warranty for final consumers. This warranty is valid exclusively for consumers who purchase the product for non-professional purposes.

### WARRANTY PERIOD

Prozis guarantees the product is to remain free from material and production defects for a 2-year period, counting from the date of initial purchase by a consumer and respective delivery, or for longer if legally established by the applicable national law.

In the event that repair is required, this 2-year period is suspended during repair time.

### CONSUMABLES

The gradual performance decrease caused by prolonged use of the product's

consumable components, such as batteries, is not covered by this warranty unless the malfunction is caused by faulty design, materials or production.

### HOW TO MAKE A CLAIM

If the need arises to exercise the rights conceded to you through this warranty, please contact Prozis customer service via the communication channels provided on the Prozis website, and follow the provided instructions or recommendations. Contact and technical assistance information is also provided at the end of this warranty.

Any claims made regarding this warranty will only be valid if proof of purchase is presented by the original customer. This proof of purchase may be the original invoice or receipt, as long as it includes information regarding the date of purchase and the product's model name.

### WARRANTY REPAIRS

Any repairs made under this warranty cannot be made by third parties. This warranty does not apply to any repairs, or damage caused directly by such repairs, that have impacted or caused the damage that is the subject of the respective warranty claim.

### EXCLUSIONS

The following situations are not covered by this warranty:

1. Any wear and tear of parts and components resulting from normal product use.
2. Cracks, dents, scratches, and other types of superficial damage that only affect the product's appearance.
3. Any malfunction caused by inappropriate use of the product that does not comply with user manual instructions.
4. Use and storage of the product not complying with user manual instructions.
5. Opening of the product by a third party who is not authorized to proceed to its repair.
6. Altering or changing parts or components, whether internal or external.
7. Damage caused by battery leakage resulting from the breaking of any of its components, or from product misuse.
8. Malfunction or damage due to reasons that cannot be ascribed to the production or

design of the product.

9. Use of the product in the context of a business, occupation or commerce.
10. Malfunction due to use that does not comply with the technical or security norms in force, or with user manual instructions.

The services provided by Prozis in order to repair or fix any fault or malfunction resulting from the verification of any of the aforementioned excluded situations will be subject to payment of labor, transport and component costs.

The customer shall bear all risks of loss and damage to the product during transportation to Prozis. This warranty will be void if the returned product arrives with labels or stickers that have been removed, damaged, tampered with or modified in any way.

### LIMITED RESPONSIBILITY

Prozis cannot be held responsible for indirect damage or loss due to usage of the product.

### WHAT TO DO?

To request warranty service, you must first contact Prozis customer service via the communication channels provided on the Prozis website, and follow the provided instructions and recommendations. Send back the product inside its original packaging, including all accessories and documentation, to the following address:

PROZIS  
Rua do Cais, n° 198  
4830-345 Póvoa do Lanhoso  
Braga - Portugal

### CONTACTS


Prozis is always available for additional clarification through their customer service communication channel at [www.prozis.com/support](http://www.prozis.com/support).

Prozis est une marque déposée de Prozis.com,S.A.

Prozis se réserve le droit, à tout moment et sans préavis, d'ajuster ou de modifier le produit ou toute documentation associée afin de s'assurer de l'adéquation pour l'utilisation prévue.

La version la plus récente du présent document, qui peut contenir de tels ajustements ou modifications, peut être consultée sur [www.prozis.com](http://www.prozis.com).

## Déclaration de conformité légale

 Par le présent document, PROZIS déclare que le Bateau à main Mix It est entièrement conforme à toutes les normes spécifiées dans la législation applicable ainsi qu'aux autres clauses pertinentes.

Prozis sera toujours disponible pour toute explication supplémentaire par le biais des canaux de communication du service clients, disponibles sur [www.prozis.com/support](http://www.prozis.com/support).



Afin d'éviter tout impact sur l'environnement ou la santé humaine en raison des substances dangereuses présentes dans les appareils électriques et électroniques, les utilisateurs finaux respectifs doivent comprendre la signification du symbole représentant une poubelle barrée. Ne pas jeter les appareils électriques et électroniques dans les ordures ménagères non triées, mais plutôt séparément et de façon convenable.



L'emballage qui protège l'appareil contre les dommages dus au transport est constitué de matériaux non polluants qui peuvent être déposés dans des conteneurs de recyclage locaux.



Les parties de l'appareil qui entrent en contact avec les aliments sont adaptées aux produits alimentaires.

## Avertissements de sécurité



### ATTENTION!

Ce symbole indique des situations dangereuses qui peuvent entraîner des blessures légères, des dommages, un dysfonctionnement et/ou la destruction de l'appareil.

## POUR ÉVITER TOUT DOMMAGE OU BLESSURE AUX UTILISATEURS OU À D'AUTRES PERSONNES, ASSUREZ-VOUS DE RESPECTER LES EXIGENCES CI-DESSOUS.

### Si le cordon d'alimentation est endommagé, il doit être remplacé par Prozis afin d'éviter tout danger.

- Cet appareil n'est pas destiné à être utilisé par des personnes (y compris les enfants) dont les capacités physiques, physiologiques ou intellectuelles sont limitées ou dont l'expérience et/ou les connaissances sont insuffisantes, sauf si elles sont supervisées par une personne responsable de leur sécurité ou si elles reçoivent de cette personne des instructions sur la façon dont l'appareil doit être utilisé.
- Les enfants doivent être surveillés pour s'assurer qu'ils ne jouent pas avec l'appareil.
- Le nettoyage et l'entretien ne doivent pas être effectués

par des enfants non surveillés.

## USAGE PRÉVU

Ce produit est destiné à un usage personnel et domestique uniquement.

## ALIMENTATION ÉLECTRIQUE

**La prise murale doit être une source de très basse tension sûre, compatible avec les caractéristiques électriques indiquées sur l'appareil.** Toute alimentation électrique externe utilisée avec ce produit doit être conforme aux réglementations et normes en vigueur dans le pays d'utilisation prévu.

## AVERTISSEMENTS

- Avant le montage, le démontage ou le nettoyage, éteignez l'appareil et débranchez le câble d'alimentation. Lorsque vous débranchez la fiche de la prise de courant, tirez toujours sur la fiche elle-même, jamais sur le câble d'alimentation.
- N'utilisez pas l'appareil s'il est visiblement endommagé, en tout ou en partie.
- Ne modifiez pas ou n'altérez pas l'appareil de quelque façon que ce soit.
- Ne touchez pas les fouets ou les crochets pétrisseurs lorsque vous utilisez le batteur manuel. Gardez vos cheveux et vos vêtements à l'écart afin de ne pas risquer de vous blesser gravement ou d'endommager l'appareil.

- N'éjectez jamais les fouets ou les crochets pétrisseurs pendant l'utilisation de l'appareil.
- Ne modifiez pas ou n'altérez pas l'appareil de quelque façon que ce soit.
- Sans les fouets ou les crochets pétrisseurs en place, gardez toujours le Contrôle de vitesse en position "0".
- Ne plongez jamais l'appareil dans l'eau ou tout autre liquide pour éviter tout risque d'électrocution.
- N'utilisez pas l'appareil lorsque vos mains sont mouillées.
- N'utilisez jamais l'appareil près d'un point d'eau.
- Ne placez pas l'appareil près d'une source de chaleur et veillez à ce que le câble d'alimentation soit éloigné des surfaces chaudes ou chauffées.
- Ne percez pas, ne déformez pas ou n'étirez pas le câble d'alimentation. Ne le comprimez pas et ne le tirez pas sur des arêtes tranchantes.

## NETTOYAGE

1. Assurez-vous que la commande de vitesse est en position "0" et que le cordon est débranché avant de nettoyer toute partie du mélangeur à main.
2. Appuyez sur le bouton d'éjection pour relâcher les fouets ou les crochets pétrisseurs.
3. Nettoyez les fouets ou les crochets pétrisseurs à l'eau chaude savonneuse. Séchez soigneusement toutes les pièces avant de les ranger.
4. N'immergez pas le mélangeur manuel dans l'eau et ne le rincez pas sous le robinet. Pour enlever les taches tenaces, essuyez les surfaces avec un chiffon imbibé d'eau savonneuse ou un nettoyant doux et non abrasif. Essuyez ensuite avec un chiffon propre et sec.
5. N'utilisez pas de nettoyeurs abrasifs sur n'importe quelle partie du mélangeur à main.

## STOCKAGE

Stockez l'appareil à l'abri de la chaleur, de l'humidité et de la lumière directe du soleil



lorsqu'il n'est pas utilisé pendant une longue période de temps. Pour éviter l'accumulation de poussière et de saleté, utilisez l'emballage d'origine pour remballer l'appareil. Évitez de secouer le cordon d'alimentation ou de le tendre au niveau de la prise. Pour ranger, enroulez le cordon autour du Batteur à main.

## Manuel d'utilisation

### CONTENU DE L'EMBALLAGE

- 1 x Batteur à main Mix It de Prozis
- 2 x Crochets pétrisseurs
- 2 x Fouets
- 1 x Manuel d'utilisation

### DESCRIPTION DU PRODUIT (VOIR PAGE 2, IMAGE 1)

1. Bouton d'éjection
2. Bouton de réglage des vitesses
3. Cordon d'alimentation
4. Fouets
5. Crochets pétrisseurs
6. Bouton Turbo

### INSTRUCTIONS

- Assurez-vous que le batteur à main est sur la position "0" (OFF) et débranché avant de fixer les accessoires.

- Fixez les fouets ou les crochets pétrisseurs au batteur à main. Les fouets peuvent être insérés dans l'une ou l'autre ouverture, car ils sont identiques. Pour les crochets pétrisseurs, celui avec le disque ne peut être inséré que dans la plus grande ouverture.

- Branchez le batteur à main dans une prise électrique compatible.

- Mettez le batteur à main en marche en tournant le réglage de vitesse à la vitesse adéquate. Il y a 6 réglages de vitesse. Commencez à battre à la vitesse la plus basse et augmentez-la graduellement au besoin. Pour plus de puissance, appuyez sur le bouton Turbo. Relâchez-le pour revenir à la vitesse précédemment sélectionnée.

- Si vous voulez arrêter temporairement de battre, éteignez le batteur à main en tournant le bouton de réglage de vitesse à la position "0" et placez-le (avec les fouets ou les crochets pétrisseurs toujours fixés) sur son pied jusqu'à ce que vous vouliez continuer.

- Lorsque vous avez terminé de battre, tournez le bouton de réglage de vitesse sur la position "0" et débranchez le cordon d'alimentation de la prise électrique. Pour libérer les fouets ou les crochets pétrisseurs, placez le batteur au-dessus d'un bol ou de l'évier et appuyez sur le bouton d'éjection.

*Remarque: Ne placez jamais un couteau, une cuillère en métal, une fourchette ou tout autre ustensile de cuisine dans le bol lorsque le batteur à main est en marche.*

### TEMPS DE FONCTIONNEMENT

La durée maximale de fonctionnement ne doit pas dépasser 5 minutes. Un temps de repos d'au moins 20 minutes doit être maintenu entre deux cycles complets de 5 minutes.

### CARACTÉRISTIQUES

1. Verrouillage automatique : Vous ne pouvez éjecter les fouets ou les crochets pétrisseurs que si le Contrôle de vitesse est en position "0".

2. Cordon d'alimentation flexible : Le cordon d'alimentation pivote autour de la base, ce qui donne plus de flexibilité au batteur.

## Dépannage

Certains problèmes qui peuvent survenir peuvent être résolus par l'utilisateur. Si le problème persiste après avoir essayé les solutions suivantes, veuillez contacter le service clients de Prozis.

PROBLÈME TECHNIQUE	CAUSE	SOLUTION
Le batteur à main ne fonctionne pas.	L'appareil n'est pas raccordé à une alimentation électrique.	Branchez l'appareil à une alimentation électrique. S'il ne fonctionne toujours pas, éteignez-le et contactez le service client de Prozis.
Les fouets et les crochets pétrisseurs ne tournent pas du tout ou tournent difficilement.	Mauvaise préparation des aliments.	Éteignez et débranchez le batteur à main et vérifiez les points suivants : - Y a-t-il des ingrédients qui bloquent les fouets ou les crochets pétrisseurs ? - Les ingrédients sont-ils trop durs ? - Les ingrédients sont-ils trop gros ? - La pâte est-elle trop dure ?
Les fouets et les crochets pétrisseurs ne se fixent pas correctement.	Les fouets/crochets pétrisseurs gauche et droit sont inversés.	Remettez les fouets/crochets pétrisseurs dans la bonne position.

## DÉCLARATION DE GARANTIE

Tous les produits électriques et électroniques commercialisés par Prozis via [www.prozis.com](http://www.prozis.com) sont couverts par la garantie applicable à l'achat et à la vente de biens de consommation.

### CONSIDÉRATIONS GÉNÉRALES

Ce document contient les conditions générales de la garantie de Prozis pour les consommateurs finaux. Cette garantie s'applique exclusivement aux consommateurs qui achètent le produit à des fins non professionnelles.

### PÉRIODE DE GARANTIE

Prozis garantit que le produit est exempt de défauts de matériel et de production pendant une période de 2 ans, à compter de la date d'achat initial par le consommateur et de la livraison respective, ou pendant une période plus longue si elle est légalement établie par la législation nationale applicable.

En cas de réparation, cette période de 2 ans est suspendue pendant la durée de la réparation.

### CONSOMMABLES

La diminution progressive des performances causée par l'utilisation prolongée des composants consommables du produit, tels que les piles/batteries, n'est pas couverte par cette garantie, sauf si le dysfonctionnement est dû à un défaut de conception, de matériaux ou de production.

### COMMENT FAIRE UNE RÉCLAMATION

En cas de besoin d'exercer les droits qui vous sont concédés par la présente garantie, veuillez communiquer avec le service clients de Prozis via les canaux de communication fournis sur le site de Prozis et suivre les instructions ou recommandations fournies. Les informations de contact et d'assistance technique sont également fournies à la fin de cette garantie.

Toute réclamation relative à cette garantie ne sera valable que sur présentation d'une preuve d'achat par le client d'origine. Cette preuve d'achat peut être l'original de la facture ou du reçu, pourvu qu'elle comprenne des renseignements sur la date d'achat et le nom du modèle du produit.

### RÉPARATIONS SOUS GARANTIE

Toute réparation effectuée dans le cadre de cette garantie ne peut être effectuée par des tiers. Cette garantie ne s'applique pas aux réparations ou aux dommages causés directement par ces réparations, qui ont affecté ou causé les dommages faisant l'objet de la respective réclamation sous garantie.

### EXCLUSIONS

Les situations suivantes ne sont pas couvertes par cette garantie:

1. Toute usure des pièces et composants résultant d'une utilisation normale du produit.
2. Fissures, bosses, éraflures et autres types de dommages superficiels qui n'affectent que l'apparence du produit.
3. Tout dysfonctionnement causé par une utilisation inappropriée du produit non conforme aux instructions du manuel d'utilisation.
4. Utilisation et stockage du produit non conformes aux instructions du manuel d'utilisation.
5. Ouverture du produit par un tiers qui n'est pas autorisé à procéder à sa réparation.
6. Modification ou changement de pièces ou de composants, qu'ils soient internes ou externes.
7. Dommages causés par une fuite de batterie résultant de la rupture de l'un de ses composants ou d'une mauvaise utilisation du produit.
8. Dysfonctionnement ou dommages dus à des raisons qui ne peuvent être imputées à la production ou à la conception du produit.
9. Utilisation du produit dans le contexte d'un business, d'une profession ou d'un commerce.
10. Dysfonctionnement dû à une utilisation non conforme aux normes techniques ou de sécurité en vigueur, ou aux instructions du manuel d'utilisation.

Les services fournis par Prozis afin de réparer ou dépanner tout défaut ou dysfonctionnement résultant de la vérification de l'une des situations exclues susmentionnées seront soumis au paiement de frais de main-d'œuvre, de transport et de composants.

Le client supporte tous les risques de perte et d'endommagement du produit pendant le transport vers Prozis. Cette garantie sera annulée si le produit retourné est accompagné d'étiquettes ou d'autocollants qui ont été enlevés, endommagés, altérés ou modifiés de quelque façon que ce soit.

### RESPONSABILITÉ LIMITÉE

Prozis ne peut être tenue responsable des dommages indirects ou des pertes dues à l'utilisation du produit.

### QUE FAIRE ?

Pour demander le service de garantie, vous devez d'abord contacter le service clients de Prozis via les canaux de communication fournis sur le site de Prozis, et suivre les instructions et recommandations fournies. Renvoyer le produit dans son emballage d'origine, y compris tous les accessoires et la documentation, à l'adresse suivante:

PROZIS  
Rua do Cais, n° 198  
4830-345 Póvoa do Lanhoso  
Braga - Portugal

### CONTACTS


Prozis est toujours disponible pour des éclaircissements supplémentaires via les canaux de communication du service clients sur [www.prozis.com/support](http://www.prozis.com/support).

Prozis ist eine eingetragene Marke von PROZIS.COM, S.A.

Prozis behält sich das Recht vor, jederzeit und ohne Vorankündigung Anpassungen oder Veränderungen am Produkt oder der zugehörigen Dokumentation vorzunehmen, um die Gebrauchstauglichkeit zu garantieren.

Die aktuellste Version dieses Dokuments, die solche Anpassungen oder Veränderungen enthalten kann, steht als Referenz auf [www.prozis.com](http://www.prozis.com) zur Verfügung.

## Erklärung zur Einhaltung der Rechtsvorschriften

 Durch dieses Dokument erklärt PROZIS, dass der Mix It Handmixer den in der geltenden Rechtsvorschrift angegebenen Standards, sowie anderen einschlägigen Bestimmungen in vollem Umfang entspricht.

Prozis steht Ihnen jederzeit mittels unserer Kundenservice-Kommunikationskanäle unter [www.prozis.com/support](http://www.prozis.com/support) für weitergehende Erläuterungen zur Verfügung.



Um jeglichen Einfluss auf die Umwelt oder die menschliche Gesundheit aufgrund von in Elektro- oder Elektronikgeräten enthaltenen gefährlicher Substanzen zu vermeiden, sollte der Endverbraucher eines solchen Gerätes verstanden haben, was das Symbol einer durchkreuzten Mülltonne bedeutet. Es bedeutet, dass Elektro- oder Elektronikzubehör nicht zusammen mit unsortiertem Müll entsorgt werden darf, sondern separat und ordnungsgemäß entsorgt werden muss.



Die Verpackung, die das Gerät vor Transportschäden schützt, ist aus umweltfreundlichen Materialien hergestellt, die in lokalen Recyclingtonnen entsorgt werden können.



Die Geräteteile, die mit Nahrung in Berührung kommen, sind für Nahrungsmittel geeignet.

## Sicherheitswarnungen



### ACHTUNG!

Dieses Symbol weist auf gefährliche Situationen hin, die zu leichten Verletzungen oder Schäden, Fehlfunktionen und / oder zur Zerstörung des Geräts führen können.

## UM MÖGLICHE SCHÄDEN ODER VERLETZUNGEN VON BENUTZERN ODER DRITTEN ZU VERMEIDEN, BEFOLGEN SIE STETS DIE UNTEN GENANNTEN ANWEISUNGEN.

**Falls das Stromkabel beschädigt wird, muss es von Prozis umgetauscht werden, um jegliche Gefahren zu vermeiden.**

- Dieses Gerät darf nicht von Personen (inklusive Kinder) mit körperlichen, sensorischen oder geistigen Einschränkungen oder mangelnder Erfahrung und Kenntnissen verwendet werden, vorausgesetzt, dass dies unter Aufsicht geschieht oder sie entsprechende Anweisungen zur sicheren Nutzung des Geräts erhalten haben.
- Kinder sollten beaufsichtigt werden, um sicherzugehen, dass sie nicht mit dem Gerät spielen.
- Reinigung und Wartung sollte nicht von unbeaufsichtigten Kindern durchgeführt werden.

## VERWENDUNGSZWECK

Dieses Produkt ist ausschließlich für den Hausgebrauch gedacht.

## STROMVERSORGUNG

**Die Steckdose muss eine sichere Kleinspannungsquelle sein, die den auf dem Produkt angegebenen elektrischen Angaben entspricht.** Jedes externe Netzteil, das bei diesem Produkt verwendet wird, muss den relevanten, im jeweiligen Land geltenden Vorschriften und Normen entsprechen.

## WARNUNGEN

- Das Gerät sollte ausgeschaltet und das Netzkabel sollte von der Stromquelle getrennt werden, bevor es gereinigt, zusammen- oder auseinanderggebaut wird. Beim Trennen des Netzsteckers von der Steckdose, sollte immer der Stecker selbst herausgezogen werden, nicht aber das Stromkabel.
- Falls das Gerät und seine Einzelteile erkennbar beschädigt sind, sollte es nicht verwendet werden.
- Das Gerät auf keinen Fall verändern.
- Während der Verwendung des Handmixers dürfen die Quirle bzw. Knethaken nicht berührt werden. Halten Sie Ihre Haare und Bekleidung von ihnen fern, um keine ernstesten Verletzungen oder Geräteschäden zu riskieren.
- Die Quirle bzw. Knethaken während er Anwendung des

Geräts nicht auswerfen.

- Lassen Sie den Handmixer nie unbeaufsichtigt, während er in Betrieb ist.
- Wenn die Quirle bzw. Knethaken nicht eingesteckt sind, sollte der Geschwindigkeitsregler immer auf Position "0" stehen.
- Tauchen Sie das Gerät nie in Wasser oder in eine andere Flüssigkeit, um einen Stromschlag zu vermeiden.
- Verwenden Sie das Gerät nicht mit nassen Händen.
- Verwenden Sie das Gerät nicht in der Nähe von Wasser.
- Verwenden Sie das Gerät nicht in der Nähe von einer Hitzequelle und achten Sie darauf, dass das Stromkabel nicht in der Nähe von heißen oder aufgeheizten Oberflächen liegt.
- Das Stromkabel sollte nicht zerstoichen, deformiert oder gedehnt werden. Drücken Sie es nicht und ziehen Sie es nicht über scharfe Kanten.

## REINIGUNG

1. Achten Sie darauf, dass der Geschwindigkeitsregler auf Position "0" steht und das Stromkabel getrennt ist, bevor Sie irgendein Einzelteil des Handmixers reinigen.
2. Drücken Sie die Auswurfaste, um die Quirle bzw. Knethaken vom Handmixer zu lösen.
3. Reinigen Sie die Quirle bzw. Knethaken mit warmen Seifenwasser. Trocknen Sie alle Teile gründlich, bevor Sie sie aufräumen.
4. Tauchen Sie den Handmixer weder in Wasser, noch spülen Sie ihn unter dem Wasserhahn. Zum Entfernen von hartnäckigen Flecken, wischen Sie die Oberfläche mit einem in Seifenwasser oder in einem milden, nicht scheuernden Reinigungsmittel befeuchteten Tuch. Danach mit einem sauberen, trockenen Tuch abwischen.
5. Verwenden Sie keine scheuernden Reiniger an irgendeinem Teil des Handmixers.

**AUFBEWAHRUNG**

Wenn das Gerät über einen längeren Zeitraum nicht verwendet wird, bitte an einem Ort aufbewahren, der vor Hitze, Feuchtigkeit und direktem Sonnenlicht geschützt ist.

Um zu vermeiden, dass sich Staub und Schmutz ansammeln, die alte Verpackung verwenden, um das Gerät wieder einzupacken.

Vermeiden Sie ruckartiges Ziehen am Stromkabel oder eine Belastung an der Steckverbindung. Das Kabel zur Aufbewahrung um den Handmixer wickeln.

**Bedienungsanleitung****VERPACKUNGSINHALT**

- 1 x Prozis Mix It - Handmixer
- 2 x Knethaken
- 2 x Quirle
- 1 x Bedienungsanleitung

**PRODUKTBESCHREIBUNG (SIEHE SEITE 2, ABBILDUNG 1)**

1. Auswurfaste
2. Geschwindigkeitsregler
3. Stromkabel
4. Quirle
5. Knethaken
6. Turbo-Knopf

**ANWEISUNGEN**

- Achten Sie darauf, dass sich der Handmixer auf Position "0" (AUS) befindet und mit keiner Stromquelle verbunden ist, bevor Sie irgendein Zubehör einstecken.

- Stecken Sie die Quirle bzw. Knethaken in den Handmixer. Die Quirle können in beide Öffnungen eingesteckt werden, da sie identisch sind. Bei den Knethaken kann der Knethaken mit Scheibe nur in die größere Öffnung eingesteckt werden.

- Schließen Sie den Handmixer an eine kompatible Stromquelle an.

- Schalten Sie den Handmixer ein, indem Sie den Geschwindigkeitsregler auf die angemessene Geschwindigkeit drehen. Es gibt 6 Geschwindigkeitsstufen. Beginnen Sie mit der niedrigsten Geschwindigkeit und erhöhen Sie sie allmählich nach Bedarf. Für extra Power drücken Sie den Turbo-Geschwindigkeits-Knopf. Lassen Sie ihn los, um auf die vorherige Ausgangsgeschwindigkeit zurückzukehren.

- Falls Sie kurzzeitig das Rühren anhalten möchten, schalten Sie den Handmixer aus, indem Sie den Geschwindigkeitsregler auf Position "0" drehen und klappen ihn (mit den Quirlen bzw. Knethaken immer noch eingesteckt) nach hinten solange, bis Sie weiter rühren wollen.

- Wenn Sie mit dem Rühren fertig sind, drehen Sie den Geschwindigkeitsregler auf Position "0" und ziehen den Stecker des Kabels aus der Stromquelle. Um die Quirle bzw. Knethaken auszustecken, halten Sie den Mixer über eine Schüssel oder die Spüle und drücken Sie die Auswurfaste.

*Notiz: Legen Sie kein Messer, Metalllöffel, Gabel oder irgendein anderes Küchengerät in die Schüssel, wenn der Handmixer arbeitet.*

**BETRIEBSDAUER**

Die maximale Betriebsdauer darf 5 Minuten nicht überschreiten. Zwischen zwei 5-Minuten Zyklen muss mindestens eine 20-minütige Pause liegen.

**TECHNISCHE DATEN**

1. Auto-Sperre: Die Quirle bzw. Knethaken können nur entfernt werden, wenn der Geschwindigkeitsregler auf Position "0" steht.

2. Flexibles Stromkabel: Das Stromkabel windet sich um den Sockel, wodurch der Handmixer flexibler wird.

## Fehlerbehebung

Manche eventuell auftretenden Probleme können vom Benutzer behoben werden. Falls das Problem nach Anwendung der folgenden Lösungsvorschläge weiterhin besteht, kontaktieren Sie bitte den Prozis Kundenservice.

TECHNISCHES PROBLEM	URSACHE	LÖSUNG
Der Handmixer funktioniert nicht.	Das Gerät ist nicht an eine Stromquelle angeschlossen.	Verbinden Sie das Gerät mit einer Stromquelle. Falls es dann immer noch nicht funktioniert, schalten Sie es aus und kontaktieren den Prozis Kundenservice.
Die Quirle/ Kneithaken drehen sich überhaupt nicht oder drehen sich nur sehr schwer.	Falsche Zubereitung der Lebensmittel.	Schalten Sie den Handmixer au, ziehen sein Kabel aus der Steckdose und überprüfen Folgendes: - Blockieren die Zutaten die Quirle bzw. die Kneithaken? - Sind die Zutaten zu hart - Sind die Zutaten zu groß? - Ist der Teig zu zäh?
Die Quirle/Kneithaken passen nicht ordnungsgemäß in den Handmixer.	Der rechte und linke Quirl/ Haken wurden miteinander vertauscht.	Stecken Sie die Quirle/Kneithaken erneut in die richtige Position ein.

## GEWÄHRLEISTUNGSBESTIMMUNG

Alle elektrischen und elektronischen Produkte, die von Prozis via [www.prozis.com](http://www.prozis.com) vermarktet werden, fallen unter die Gewährleistung, die auf Verbrauchergeschäfte Anwendung findet.

### ALLGEMEINES

Dieses Dokument enthält die Bedingungen der Gewährleistung von Prozis für Endkunden. Diese Gewährleistung gilt ausschließlich für Kunden, die Produkte für nichtgewerbliche Zwecke kaufen.

### LAUFZEIT DER GEWÄHRLEISTUNG

Prozis garantiert, dass ein Produkt 2 Jahre lang keine Material- und Herstellungsmängeln vorweist. Die Laufzeit beginnt ab dem Kaufdatum des Kunden und die jeweilige Zustellung, kann aber auch länger gelten, falls dies gesetzlich durch das anwendbare nationale Recht festgelegt wurde.

Im Fall, dass eine Reparatur nötig ist, wird die 2-Jahre-Laufzeit während der Reparaturzeit suspendiert.

### VERBRAUCHSMATERIALIEN

Eine allmähliche Leistungsabnahme als Resultat eines längeren Gebrauchs der Verbrauchsmaterialien des Produktes, wie beispielsweise Akkus, wird nicht durch die Gewährleistung abgedeckt, es sei denn, die Fehlfunktion wurde durch einen Fehler in der Konstruktion, der Materialien oder der Herstellung verursacht.

### WIE WERDEN ANSPRÜCHE GELTEND GEMACHT

Wenn es nötig ist, die durch diese Gewährleistung erteilten Rechte wahrzunehmen, kontaktieren Sie bitte den Prozis Kundenservice durch die auf der Prozis-Webseite zur Verfügung stehenden Kommunikationskanäle und folgen Sie den dort stehenden Anweisungen oder Empfehlungen. Kontaktinformationen und Informationen zum technischen Support stehen ebenfalls am Ende dieser Gewährleistung.

Jegliche Ansprüche, die bezüglich dieser Gewährleistung geltend gemacht werden, werden erst gültig, wenn der Kaufbeleg durch den ursprünglichen Kunden präsentiert wird. Dieser Kaufbeweis kann die originale Rechnung oder Quittung sein, solange es die Informationen bezüglich des Kaufdatums und des Namens des Produktmodells enthält.

### **GEWÄHRLEISTUNGSREPARATUREN**

Jegliche Reparaturen, die im Rahmen dieser Gewährleistung getätigt wurden, können nicht durch Dritte gemacht werden. Von jeglicher Gewährleistung ausgeschlossen sind Reparaturen oder Schäden, die Resultat aus solchen Reparaturen durch Dritte und durch Dritte beeinflusst oder verursacht wurden.

### **AUSNAHMEN**

Folgende Situationen werden von jeglicher Gewährleistung ausgeschlossen:

1. Jegliche Verschleißerscheinungen von Teilen und Bestandteilen, die durch die normale Produktverwendung entstehen.
2. Risse, Dellen, Kratzer und andere Arten von Oberflächenschäden, die nur das Aussehen des Produktes beeinträchtigen.
3. Jegliche Fehlfunktion, die durch die unsachgemäße Produktverwendung, d.h. die den Anweisungen der Bedienungsanleitung nicht entspricht, entsteht.
4. Wenn die Verwendung und Aufbewahrung des Produktes nicht den Anweisungen der Bedienungsanleitung entspricht.
5. Die Öffnung des Produkts durch eine dritte Partei, die nicht autorisiert ist, diese Reparatur zu tätigen.
6. Das Bearbeiten oder Ändern von Teilen oder Komponenten, seien sie von Innen oder von Außen.
7. Durch auslaufende Batterieflüssigkeit verursachte Schäden, die wiederum durch materielle Schäden an den Komponenten oder durch den Missbrauch des Produktes entstanden sind.
8. Eine Fehlfunktion oder ein Schaden, der nicht auf die Herstellung oder das Design des Produktes zurückgeführt werden kann.
9. Die Verwendung des Produktes im Rahmen einer Geschäftstätigkeit, einer Beschäftigung oder eines Handels.
10. Eine Fehlfunktion aus Gründen, die nicht den geltenden technischen Normen

oder Sicherheitsnormen, oder nicht den Anweisungen der Bedienungsanleitung entsprechen.

Treten diese oben genannten Situationen ein, fallen für die durch Prozis gebotenen Dienste zum Reparieren von Defekten oder Fehlfunktionen, und die Kosten für die Reparaturarbeiten, den Transport und Ersatzteile werden dem Kunden in Rechnung gestellt.

Der Kunde trägt alle Risiken für den Verlust und die Schädigung des Produktes im Laufe des Transportes zu Prozis. Der Gewährleistungsanspruch erlischt, falls das Produkt mit Etiketten oder Aufklebern abgegeben wird, die entfernt, geschädigt, geändert oder auf sonstige Weise modifiziert wurden.

### **BESCHRÄNKTE HAFTUNG**

Prozis kann nicht für die indirekte Schädigung oder den Verlust durch die Verwendung des Produktes verantwortlich gemacht werden.

### **WAS MUSS GEMACHT WERDEN?**

Um die Gewährleistungsansprüche gelten zu machen, sollten Sie zuerst den Prozis Kundenservice, durch die auf der Webseite von Prozis zur Verfügung stehenden Kommunikationskanäle, kontaktieren und allen zur Verfügung stehenden Anweisungen und Empfehlungen folgen. Senden Sie das Produkt in der Originalverpackung, inklusive dem ganzen Zubehör und den Unterlagen, an die folgende Adresse zurück:

PROZIS  
Rua do Cais, n° 198  
4830-345 Póvoa do Lanhoso  
Braga - Portugal

### **KONTAKTE**

Der Prozis-Kundenservice steht Ihnen jederzeit für weitere Erläuterungen durch die auf der Webseite stehenden Kommunikationskanäle [www.prozis.com/support](http://www.prozis.com/support) zur Verfügung.




Prozis è un marchio registrato di PROZIS.COM, S.A.

Prozis si riserva il diritto di adeguare o alterare il prodotto o qualsiasi documento ad esso legato al fine di assicurarne l'idoneità di utilizzo, in qualsiasi momento e senza avviso previo.

La versione più recente di questo documento, che può contenere tali adeguamenti o alterazioni, è disponibile come riferimento sul sito [www.prozis.com](http://www.prozis.com).

## Dichiarazione di conformità legale

 Mediante questo documento, PROZIS dichiara che Mix It Hand Mixer è pienamente conforme agli standard specificati nella legislazione in vigore ed anche ad altre clausole rilevanti.

Prozis è sempre disponibile per qualsiasi ulteriore chiarimento attraverso i canali di comunicazione con l'Assistenza Clienti, al sito [www.prozis.com/support](http://www.prozis.com/support).



Per evitare qualsiasi conseguenza sull'ambiente o sulla propria salute causata dalle sostanze presenti nei dispositivi elettrici ed elettronici, l'utente finale di tali dispositivi deve comprendere appieno il significato del simbolo del contenitore per rifiuti barrato con una croce. Non gettare l'apparecchiatura elettrica ed elettronica insieme ai rifiuti indifferenziati. Gettare separatamente e nei contenitori corretti.



L'imballaggio che protegge il dispositivo contro i possibili danni causati durante il trasporto è realizzato con materiale non inquinante, che può essere smaltito negli appositi contenitori locali.



Le parti del dispositivo che entrano in contatto con alimenti sono adatte per i prodotti alimentari.

## Avvertenze di sicurezza



### ATTENZIONE!

Questo simbolo indica situazioni pericolose che potrebbero causare leggere ferite, o danneggiamento, malfunzionamento e/o distruzione del dispositivo.

## PER PREVENIRE DANNI E LESIONI AGLI UTENTI O AD ALTRI, RISPETTARE I REQUISITI DESCRITTI DI SEGUITO.

**Se il cavo di alimentazione è danneggiato, deve essere sostituito da Prozis, in modo da evitare rischi.**

- Questo apparecchio non è destinato all'uso da parte di persone (bambini compresi) con capacità fisiche, fisiologiche o mentali ridotte, o con mancanza di esperienza e/o conoscenze, a meno che non siano sorvegliati da una persona responsabile della loro sicurezza, o non abbiano ricevuto istruzioni sull'uso corretto da parte di tale persona.
- I bambini devono essere sorvegliati per assicurarsi che non giochino con l'apparecchio.
- Pulizia e manutenzione non devono essere eseguiti da bambini senza supervisione.

## DESTINAZIONE D'USO

Questo prodotto è destinato unicamente ad un uso domestico.

## FONTE DI ALIMENTAZIONE

**La presa a muro deve essere una fonte sicura a voltaggio extra basso, compatibile con le classificazioni elettriche indicate sul dispositivo.** Qualunque fonte di alimentazione esterna usata con questo prodotto deve rispettare le norme e gli standard rilevanti applicabili nel paese di utilizzo.

## AVVERTENZA

- Prima di montare, smontare o pulire il dispositivo, spegnere il dispositivo e staccarlo dalla presa di alimentazione. Nella rimozione della presa elettrica, tirare la presa stessa e non il cavo.
- Non usare questo diffusore se è visibilmente danneggiato, completamente o in parte.
- Non modificare il dispositivo in nessun modo.
- Non toccare le fruste o i ganci impastatori mentre lo sbattitore elettrico è in funzione. Tenere i capelli e i vestiti lontano dal dispositivo per evitare gravi lesioni alla persona o danni al dispositivo.
- Non rimuovere le fruste o i ganci impastatori mentre lo sbattitore elettrico è in funzione.
- Non lasciare lo sbattitore elettrico incustodito mentre è in funzione.
- Quando le fruste o i ganci impastatori non sono montati,

tenere la velocità sempre impostata su "0".

- Non immergere il dispositivo in acqua o in altri liquidi, per evitare il rischio di shock elettrici.
- Non utilizzare il dispositivo con le mani bagnate.
- Mai usare l'elettrodomestico vicino ad un punto d'acqua.
- Non collocare l'apparecchio vicino a una fonte di calore e assicurarsi di mantenere il cavo elettrico lontano dal calore o da superfici riscaldate.
- Non perforare, non piegare e non tirare il cavetto USB. Non spingere né tirare su superfici affilate.

## PULIZIA

1. Assicurarsi che la velocità sia impostata su "0" e che il cavo sia scollegato prima di pulire qualsiasi parte dello sbattitore.
2. Premere il tasto di espulsione (Eject) per togliere le fruste o i ganci impastatori.
3. Pulire le fruste o i ganci impastatori utilizzando acqua tiepida e sapone. Asciugare tutte le parti accuratamente prima di riporle.
4. Non immergere lo sbattitore in acqua, non sciacquarlo sotto l'acqua del rubinetto. Per rimuovere le macchie più difficili, passare sulla superficie un panno inumidito con acqua e sapone oppure acqua e un detergente delicato, non abrasivo. Successivamente, asciugare con un panno pulito e asciutto.
5. Non utilizzare detergenti abrasivi su nessuna delle parti dello sbattitore.

## CONSERVAZIONE

Quando non viene utilizzato per un lungo periodo di tempo, conservare il dispositivo lontano da fonti di calore, umidità e dalla luce diretta del sole. Per evitare che il dispositivo prenda polvere e che questa si accumuli, utilizzare l'imballaggio originale per conservare il dispositivo. Evitare di tirare il cavo di alimentazione o di tenderlo quando è collegato alla presa. Per conservarlo, arrotolare il cavo attorno al manico dello sbattitore.

## Manuale Utente

### CONTENUTO

- 1 x Prozis Mix It - Sbattitore Elettrico
- 2 x Ganci impastatori
- 2 x Fruste
- 1 x Manuale utente

### DESCRIZIONE DEL PRODOTTO (V. PAGINA 2, FIGURA 1)

1. Tasto di espulsione (Eject)
2. Tasto della velocità
3. Cavo di alimentazione
4. Fruste
5. Ganci impastatori
6. Tasto Turbo

### ISTRUZIONI

- Assicurarsi che lo sbattitore elettrico sia in posizione "0" (OFF) e staccare la presa prima di montare qualsiasi accessorio.

- Fissare le fruste o i ganci impastatori allo sbattitore elettrico. Le fruste possono essere inserite nei fori indipendentemente dal lato, poiché sono identici. Per i ganci, invece, bisogna inserire quello con il dischetto all'interno dell'apertura più grande.

- Collegare lo sbattitore a una presa elettrica adatta.

- Accendere lo sbattitore azionando il tasto del controllo della velocità sul livello appropriato. Sono presenti 6 livelli di velocità. Cominciare dalla velocità più bassa ed aumentare gradualmente in base alle necessità. Per maggiore potenza, premere il tasto di velocità turbo. Lasciare il tasto per tornare alla velocità selezionata precedentemente.

- Per interrompere temporaneamente l'attività dello sbattitore, spegnerlo spostando il tasto di controllo della velocità su "0" e posizionare il tasto (con le fruste o i ganci ancora fissati) sulla posizione di riposo, fino al momento di riutilizzarlo.

- Al termine della lavorazione, posizionare il tasto della velocità su "0" e staccare il cavo dalla presa elettrica. Per espellere le fruste e i ganci impastatori, posizionare lo sbattitore in un recipiente oppure nel lavandino e premere il tasto di espulsione (Eject).

*Nota: non collocare coltelli, cucchiari di metallo, forchette o altri utensili da cucina nel recipiente mentre lo sbattitore è in azione.*

### TEMPO DI UTILIZZO

Il tempo massimo di utilizzo non deve superare i 5 minuti. È necessaria una pausa di almeno 20 minuti fra due cicli completi da 5 minuti.

### FUNZIONALITÀ

1. Blocco automatico: le fruste o i ganci impastatori possono essere espulsi solo se la velocità è impostata su "0".

2. Cavo di alimentazione flessibile: il cavo di alimentazione ruota intorno alla base, dando allo sbattitore maggiore flessibilità

## Risoluzione dei problemi

Alcune difficoltà in cui il cliente può incorrere, possono essere risolte dallo stesso. Se il problema persiste dopo aver applicato i seguenti consigli, preghiamo di contattare l'Assistenza Clienti di Prozis.

PROBLEMA TECNICO	CAUSA	SOLUZIONE
Lo sbattitore non funziona.	Il dispositivo non è connesso a una fonte di alimentazione.	Collegare il dispositivo a una fonte di alimentazione. Se ancora non dovesse funzionare, spegnerlo e contattare l'Assistenza Clienti di Prozis.
Le fruste o i ganci non girano o girano con difficoltà.	Miscela di alimenti non adatta.	Spegnerlo e scollegare lo sbattitore e verificare come segue: - Gli ingredienti stanno bloccando le fruste o i ganci? - Gli ingredienti sono troppo duri? - Gli ingredienti sono troppo grandi? - L'impasto è troppo duro?
Le fruste o i ganci impastatori non si incastrano correttamente.	I ganci impastatori o le fruste destro e sinistro sono invertiti.	Montare di nuovo le fruste o i ganci nella posizione corretta.

## DICHIARAZIONE DI GARANZIA

Tutte le apparecchiature elettriche ed elettroniche vendute da Prozis sul sito [www.prozis.com](http://www.prozis.com) sono coperte da garanzia applicabile agli acquisti e alle vendite di beni di consumo.

### CONSIDERAZIONI GENERALI

Questo documento contiene i termini e le condizioni della garanzia di Prozis per il consumatore finale. Questa garanzia è valida esclusivamente per il consumatore che acquista prodotti per un uso non professionale.

### PERIODO DI GARANZIA

Prozis garantisce che le apparecchiature rimangano senza difetti, del materiale e del prodotto stesso, per un periodo di 2 anni a partire dalla data iniziale dell'acquisto da parte del consumatore e della relativa consegna, o per un tempo maggiore, se legalmente stabilito dalla normativa nazionale applicabile.

In caso di riparazione, il periodo di 2 anni è sospeso durante il tempo richiesto dalla riparazione.

### BENI DI CONSUMO

La graduale diminuzione delle prestazioni, causata dall'uso prolungato delle componenti deteriorabili, come le batterie, non è coperta da questa garanzia, a meno che il malfunzionamento non sia causato da un difetto di design, materiale o produzione.

### COME EFFETTUARE UN RECLAMO

In caso esista il motivo per esercitare il diritto concesso al consumatore da questa garanzia, preghiamo di contattare l'Assistenza Clienti di Prozis attraverso i canali presenti sul sito di Prozis e di seguire le istruzioni e i consigli riportati. I contatti e le informazioni per l'assistenza tecnica si trovano anche alla fine di questa garanzia.

Qualsiasi reclamo effettuato in relazione a questa garanzia sarà valido solo su presentazione di una prova di acquisto da parte del cliente originale. Questa prova può essere la fattura o ricevuta originale, premesso che presenti le informazioni relative alla data dell'acquisto e al nome del modello del prodotto.

### RIPARAZIONI IN GARANZIA

Qualsiasi riparazione nell'ambito della presente garanzia non può essere effettuata da terzi. Questa garanzia non si applica a nessun tipo di riparazione o danno causato direttamente da tali riparazioni, che abbiano avuto un impatto o abbiano causato i danni che costituiscono l'oggetto del corrispondente reclamo di garanzia.

### ECCEZIONI

Le situazioni seguenti non sono coperte dalla presente garanzia:

1. Qualsiasi usura a parti e componenti che risulti dal normale utilizzo del dispositivo.
2. Crepe, ammaccature, graffi, e altri tipi di danni superficiali che riguardano solo l'aspetto del prodotto.
3. Qualsiasi malfunzionamento causato da utilizzo inappropriato che non rispetta le istruzioni del manuale d'uso.
4. Utilizzo e conservazione del prodotto che non rispetta le istruzioni del manuale d'uso.
5. Apertura del prodotto da terzi non autorizzati a procedere alla riparazione.
6. Alterazione o modifica di parti o componenti, sia interne che esterne.
7. Danni causati da perdite della batteria, provocate da un guasto di una sua qualsiasi componente, oppure da uso improprio del prodotto.
8. Malfunzionamenti o danni causati da situazioni non ascrivibili alla produzione o all'ideazione dell'apparecchiatura.
9. Uso del prodotto in contesti aziendali, professionali o commerciali.
10. Malfunzionamento causato da utilizzo che non rispetta la normativa tecnica e di sicurezza in vigore.

I servizi forniti da Prozis con il fine di riparare o aggiustare qualsiasi tipo di difetto o malfunzionamento derivante da una delle situazioni eccezionali sopracitate, saranno soggetti al pagamento di manodopera, trasporto e costi della componente.

Il cliente deve supportare tutti i rischi di perdita e danno al prodotto durante il trasporto verso la Prozis. Questa garanzia è nulla se l'apparecchiatura restituita non riporta correttamente l'etichetta o l'adesivo, perché rimossi, danneggiati, manomessi o modificati in qualsiasi modo.

#### **RESPONSABILITÀ LIMITATA**

Prozis non può ritenersi responsabile per danni o perdita indiretti, dovuti all'uso del prodotto.

#### **COSA FARE?**

Al fine di richiedere un servizio di garanzia, il cliente dovrà contattare prima di tutto l'Assistenza Clienti di Prozis attraverso i canali presenti sul sito di Prozis e seguire le istruzioni e i consigli riportati. Restituire il prodotto all'interno della scatola originale, inclusi tutti gli accessori e i documenti presenti al suo interno, all'indirizzo seguente:

PROZIS  
Rua do Cais, n° 198  
4830-345 Póvoa do Lanhoso  
Braga - Portugal

#### **CONTATTI**

Prozis è sempre disponibile per ulteriori chiarimenti. Contatta l'Assistenza Clienti all'indirizzo: [www.prozis.com/support](http://www.prozis.com/support).

Prozis es una marca registrada de Prozis.com, S.A.

Prozis se reserva el derecho de ajustar o modificar el producto o cualquiera de los documentos relacionados con el mismo a fin de asegurar su idoneidad para el uso, en cualquier momento y sin previo aviso.

La versión más reciente del presente documento, que puede incluir los ajustes o modificaciones anteriormente mencionados, está disponible para consulta en [www.prozis.com](http://www.prozis.com).

## Declaración de cumplimiento normativo

Mediante el presente documento, Prozis declara que la batidora manual Mix It cumple con todos los requisitos especificados en la legislación vigente, así como en otras disposiciones pertinentes.

Para cualquier información adicional, Prozis estará siempre a su disposición a través de nuestros canales de comunicación del servicio de atención al cliente, disponibles en [www.prozis.com/support](http://www.prozis.com/support).



A fin de evitar cualquier impacto sobre el medio ambiente o la salud humana debido a sustancias peligrosas presentes en dispositivos eléctricos y electrónicos, los usuarios finales de dichos dispositivos deben comprender el significado del símbolo que consiste en un contenedor de basura tachado con una X. No deseche aparatos eléctricos y electrónicos con la basura doméstica. Deposítelos en el contenedor de reciclaje correspondiente.



El embalaje que protege el dispositivo contra daños en el transporte está fabricado con materiales no contaminantes que pueden desecharse en contenedores de reciclaje locales.



Las partes del dispositivo que entran en contacto con alimentos son aptas para uso alimentario.

## Advertencias de seguridad



### ¡ATENCIÓN!

Este símbolo identifica situaciones peligrosas que pueden provocar lesiones leves, o daños, avería y/o destrucción del dispositivo.

## PARA EVITAR DAÑOS O LESIONES A LOS USUARIOS U OTRAS PERSONAS, ASEGÚRESE DE CUMPLIR CON LOS REQUISITOS DESCRITOS A CONTINUACIÓN.

**Si el cable de alimentación está dañado, este debe ser reemplazado por Prozis a fin de evitar cualquier peligro.**

- Este aparato no está diseñado para su uso por personas (incluidos niños) con facultades físicas, fisiológicas o intelectuales reducidas, o con falta de experiencia y/o conocimientos, a menos que sea bajo supervisión de alguna persona responsable de su seguridad o siguiendo las instrucciones facilitadas por la persona supervisora relativas al uso del dispositivo.
- Asegúrese de que los niños no jueguen con este aparato.
- La limpieza y el mantenimiento no deben llevarse a cabo

por niños sin supervisión.

## USO INDICADO

Este producto está destinado solo para uso personal y doméstico.

## FUENTE DE ALIMENTACIÓN

**El adaptador de pared debe ser una fuente segura, de muy bajo voltaje y compatible con las clasificaciones eléctricas indicadas en el aparato.** Cualquier fuente de alimentación externa utilizada con este aparato deberá cumplir con las normas y estándares respectivos vigentes en el país de uso.

## Advertencias

- Antes de montar o desmontar el aparato y antes de limpiarlo, apáguelo y desenchufe el cable de alimentación. No tire del cable de alimentación para desenchufarlo.
- No utilice el aparato si el mismo o sus piezas están visiblemente dañados.
- No modifique este electrodoméstico de ninguna manera.
- No toque los batidores ni los ganchos para masa mientras utiliza la batidora manual y aleje el cabello y la ropa para evitar que se produzcan lesiones graves o daños en el electrodoméstico.
- Nunca expulse los batidores o los ganchos para masa mientras el electrodoméstico esté en marcha.
- No deje la batidora manual sin supervisión mientras esté

en marcha.

- Cuando los batidores ni los ganchos para masa estén encajados, mantenga siempre el regulador de potencia en la posición "0".
- Nunca sumerja este electrodoméstico en agua u otro líquido, ya que puede provocar una descarga eléctrica.
- No utilice el electrodoméstico con las manos mojadas.
- Nunca debe utilizar el electrodoméstico cerca de una fuente de agua.
- Mantenga el aparato alejado de cualquier fuente de calor y asegúrese de que el cable de alimentación no esté en contacto con una superficie caliente o calentada.
- No perforo, deforme ni estire el cable de alimentación. No coloque objetos pesados sobre este ni lo arrastre por encima de bordes afilados.

## LIMPIEZA

1. Asegúrese de que el regulador de potencia esté en la posición "0" y de que el cable de alimentación esté desenchufado antes de limpiar cualquier pieza de la batidora manual.
2. Presione el botón de expulsión para extraer los batidores o ganchos para masa.
3. Lave los batidores o ganchos para masa con agua tibia y jabón. Seque completamente todas las piezas antes de guardarlas.
4. No sumerja la batidora manual en agua ni la enjuague bajo el grifo. Para eliminar las manchas persistentes, limpie las superficies con un paño húmedo y agua con jabón o con un limpiador suave y no abrasivo. Luego limpie con un paño limpio y seco.
5. No utilice limpiadores abrasivos en ninguna parte de la batidora manual.

## ALMACENAMIENTO

Cuando no esté en uso durante un largo período de tiempo, guarde el aparato lejos del

calor, la humedad y la luz solar directa.

Para evitar la acumulación de polvo y suciedad, utilice el embalaje original para guardarlo. Evite tirar del cable de alimentación o dañarlo en su unión con el enchufe. Para guardar la batidora, enrolle el cable alrededor de esta.

## Manual de usuario

### CONTENIDO DEL PAQUETE

- 1 x Batidora manual Mix It de Prozis
- 2 x Ganchos para masa
- 2 x Batidores
- 1 x Manual de usuario

### DESCRIPCIÓN DEL PRODUCTO (VÉASE PÁGINA 2, IMAGEN 1)

1. Botón de expulsión
2. Regulador de potencia
3. Cable de alimentación
4. Batidores
5. Ganchos para masa
6. Botón Turbo

### INSTRUCCIONES

- Asegúrese de que el regulador de potencia esté en la posición "0" (APAGADO) y de que el cable de alimentación esté desenchufado antes de limpiar cualquier pieza de la batidora manual.

- Inserte los batidores o ganchos para masa en la batidora manual. Los batidores se pueden insertar en cualquier orificio, ya que son idénticos. El gancho para masa que tiene un disco solo se puede introducir en el orificio más grande.

- Enchufe la batidora manual en una toma de corriente compatible.

- Encienda la batidora manual girando el botón regulador de potencia a la potencia deseada. Existen 6 niveles de potencia. Empiece a mezclar a la potencia más baja y aumente gradualmente según sea necesario. Si necesita más potencia, pulse el botón Turbo y suéltelo para volver a la potencia seleccionada previamente.

- Si desea dejar de mezclar temporalmente, apague la batidora manual girando el botón regulador de potencia a la posición "0" y colóquela (con los batidores o ganchos para masa aún instalados) sobre su base hasta que desee volver a mezclar.

- Cuando haya terminado de mezclar, gire el botón regulador de potencia a la posición "0" y desenchufe el cable de la toma de corriente. Para expulsar los batidores o los ganchos para masa, coloque la batidora sobre un recipiente o sobre el fregadero y pulse el botón de expulsión.

*Nota: No introduzca cuchillos, cucharas o tenedores de metal ni cualquier otro utensilio de cocina en el recipiente de mezcla mientras la batidora de mano esté en marcha.*

### TIEMPO DE FUNCIONAMIENTO

El tiempo máximo de funcionamiento no debe superar los 5 minutos. Pasado este tiempo, déjela enfriar durante 20 minutos.

### CARACTERÍSTICAS

1. Bloqueo automático: solo es posible expulsar los batidores o ganchos para masa si el regulador de potencia está en la posición "0".

2. Cable de alimentación flexible: el cable de alimentación se enrolla alrededor de la base, aportando mayor flexibilidad.



## Resolución de problemas

El usuario puede solucionar algunos problemas. Si el problema persiste después de llevar a cabo las siguientes soluciones, póngase en contacto con el servicio de atención al cliente de Prozis.

PROBLEMA TÉCNICO	CAUSA	SOLUCIÓN
La batidora manual no funciona.	El aparato no está conectado a una fuente de alimentación.	Enchufe el aparato a una fuente de alimentación. Si sigue sin funcionar, apáguelo y póngase en contacto con el Servicio de Atención al Cliente de Prozis.
Los batidores/ganchos para masa no giran o lo hacen con dificultad.	Preparación incorrecta de los alimentos.	<p>Apague y desenchufe la batidora manual y compruebe lo siguiente:</p> <ul style="list-style-type: none"> <li>- ¿Alguno de los ingredientes bloquea los batidores o los ganchos para masa?</li> <li>- ¿Los ingredientes son demasiado duros?</li> <li>- ¿Los ingredientes son demasiado grandes?</li> <li>- ¿La masa es demasiado espesa?</li> </ul>
Los batidores/ganchos para masa no encajan correctamente.	El batidor/gancho para masa derecho e izquierdo están mezclados.	Vuelva a insertar los batidores/ganchos para masa en la posición correcta.

## CERTIFICADO DE GARANTÍA

Todos los productos eléctricos y electrónicos comercializados por Prozis a través de [www.prozis.com](http://www.prozis.com) están cubiertos por la garantía aplicable a la compraventa de bienes de consumo.

### CONSIDERACIONES GENERALES

En el presente documento se describen los términos y condiciones de la garantía que Prozis ofrece a sus clientes finales. La presente garantía se aplica exclusivamente a los clientes que adquieran el producto para fines no profesionales.

### PERÍODO DE GARANTÍA

Prozis garantiza que el producto no presentará defectos de materiales ni de fabricación durante un período de 2 años a partir de la fecha de compra por parte del cliente y su respectiva entrega, o durante un periodo más largo si así lo establece la legislación nacional vigente.

En caso de que el producto requiera reparación, el plazo de garantía de 2 años se suspende durante el período en que el artículo se encuentre en reparación.

### CONSUMIBLES

La reducción gradual del rendimiento como consecuencia del uso prolongado de los componentes consumibles del producto, como las pilas/baterías, no está cubierta por esta garantía a menos que la avería sea atribuible a defectos de diseño, material o fabricación.

### CÓMO PRESENTAR UNA RECLAMACIÓN

Para poder ejercer su derecho de garantía, deberá ponerse en contacto con el Servicio de Atención al Cliente de Prozis a través de los canales de comunicación indicados en la página web de Prozis y seguir las instrucciones o recomendaciones proporcionadas. La información de contacto y asistencia técnica también se encuentra disponible al final de la presente garantía.

Cualquier reclamación relacionada con la presente garantía solo será válida si el cliente original presenta el justificante de compra, pudiendo este ser la factura o el recibo original que permita comprobar la fecha de compra y el modelo del producto.

### REPARACIONES EN GARANTÍA

Las reparaciones en garantía no pueden efectuarse por servicios técnicos de terceras partes. La presente garantía no cubre reparaciones o daños directamente ocasionados por dichas reparaciones que hayan afectado o provocado los daños que son objeto de la reclamación de garantía.

### EXCLUSIONES

Quedan excluidas de la cobertura los siguientes casos:

1. Cualquier desgaste de piezas y componentes como consecuencia del uso normal del producto.
2. Daños estéticos externos como agrietamientos, abolladuras, arañazos y otros tipos de daños superficiales.
3. Cualquier avería provocada por un uso inadecuado del producto, contraviniendo lo especificado en las instrucciones del manual de uso.
4. Uso y almacenamiento inadecuado del producto, contraviniendo lo especificado en las instrucciones del manual de uso.
5. Intento de reparación del producto por un tercero no autorizado.
6. Cambios o alteraciones de piezas o componentes internos o externos.
7. Daños producidos por fuga del contenido de las pilas/baterías como consecuencia de la ruptura de cualquiera de sus componentes, o por el uso incorrecto del producto.
8. Averías o daños por razones que no pueden atribuirse a la fabricación o diseño del producto.
9. Uso del producto en actividades profesionales, comerciales o empresariales.
10. Avería debido a un uso que no respeta las normas técnicas o de seguridad vigentes o las instrucciones del manual del uso.

Los servicios proporcionados por Prozis de reparación o arreglo de cualquier fallo o avería como consecuencia de cualquiera de las situaciones excluidas anteriormente

mencionadas estarán sujetos al pago de costes de mano de obra, transporte y componentes.

El cliente asumirá todos los riesgos de pérdidas y daños que pueda sufrir el producto durante el transporte a Prozis. La presente garantía quedará anulada si las etiquetas o los adhesivos del producto devuelto han sido retirados o están dañados, manipulados o modificados de alguna manera.

### LIMITACIÓN DE RESPONSABILIDAD

Prozis no se responsabiliza de daños o pérdidas indirectos como consecuencia del uso del producto.

### CÓMO SOLICITAR EL SERVICIO DE GARANTÍA

Para obtener el servicio de garantía, primero deberá ponerse en contacto con el Servicio de Atención al Cliente de Prozis a través de los canales de comunicación indicados en la página web de Prozis y seguir las instrucciones o recomendaciones proporcionadas. Envíe el producto en su embalaje original, incluyendo todos los accesorios y documentación a la siguiente dirección:

PROZIS  
Rua do Cais, nº 198  
4830-345 Póvoa do Lanhoso  
Braga - Portugal

### CONTACTO


Para cualquier información adicional, Prozis estará siempre a su disposición a través de nuestro canal de comunicación del Servicio de Atención al Cliente, disponible en [www.prozis.com/support](http://www.prozis.com/support).

Prozis é uma marca comercial registada da PROZIS.COM, S.A.

A Prozis reserva-se o direito de ajustar ou modificar o produto ou qualquer documentação associada com o intuito de garantir a sua aptidão para utilização, a qualquer altura e sem aviso prévio.

A versão mais recente deste documento, que poderá conter tais ajustes ou modificações, está disponível para consulta no site [www.prozis.com](http://www.prozis.com).

## Declaração de conformidade legal

 A PROZIS declara pelo presente documento que a Batedeira Mix It está totalmente em conformidade com todas as normas especificadas na legislação aplicável, bem como com outras cláusulas relevantes.

A Prozis estará sempre disponível para esclarecimentos adicionais através dos canais de comunicação de apoio ao cliente em [www.prozis.com/support](http://www.prozis.com/support).



Para evitar qualquer impacto no ambiente ou na saúde humana devido a substâncias perigosas presentes em dispositivos elétricos e eletrónicos, espera-se que os utilizadores finais de tais dispositivos compreendam o significado do símbolo que consiste num contentor do lixo riscado. Não elimine equipamentos elétricos e eletrónicos juntamente com resíduos domésticos indiferenciados, mas sim de forma separada e adequada.



A embalagem que protege o dispositivo contra danos de transporte é feita de materiais não poluentes que podem ser eliminados nos pontos de reciclagem locais.



As peças do dispositivo que entram em contacto com alimentos são adequadas para produtos alimentares.

## Avisos de segurança



### CUIDADO!

Este símbolo alerta para situações perigosas que podem originar ferimentos ligeiros ou danos, avaria e/ou destruição do dispositivo.

## PARA EVITAR DANOS OU LESÕES EM UTILIZADORES OU TERCEIROS, GARANTA O CUMPRIMENTO DOS REQUISITOS QUE SE SEGUEM.

**Se o cabo de alimentação estiver danificado, deve ser substituído pela Prozis para evitar quaisquer perigos.**

- Este equipamento não se destina a ser utilizado por indivíduos (incluindo crianças) com capacidades físicas, fisiológicas ou intelectuais limitadas ou deficiências em termos de experiência e/ou conhecimento, exceto se forem supervisionados por uma pessoa responsável pela sua segurança ou se receberem instruções dessa pessoa sobre a forma como o equipamento deve ser utilizado.
- As crianças devem ser supervisionadas de modo a garantir que não brincam com o equipamento.
- A limpeza e a manutenção não devem ser efetuadas por crianças sem supervisão.

## UTILIZAÇÃO PREVISTA

Este produto destina-se apenas para uso pessoal e

doméstico.

## **FONTE DE ALIMENTAÇÃO**

**A tomada de parede deve ser uma fonte de tensão extra-baixa segura, compatível com as classificações elétricas marcadas no dispositivo.** Qualquer fonte de alimentação externa utilizada com este produto deverá cumprir os regulamentos e as normas relevantes aplicáveis no país de utilização.

### **Avisos**

- Antes de montar, desmontar ou limpar, desligue o dispositivo e retire o cabo de alimentação da tomada. Quando retirar a ficha da tomada de parede, puxe sempre pela ficha e nunca pelo cabo de alimentação.
- Não utilize o dispositivo se estiver visivelmente danificado, bem como as suas peças.
- Não altere nem modifique o dispositivo de nenhuma forma.
- Não toque nas varas ou nos ganchos para massa durante a utilização da batedeira. Mantenha o cabelo e a roupa afastados para evitar o risco de ferimentos graves ou danos no equipamento.
- Nunca ejeite as varas ou os ganchos para massa durante a utilização do dispositivo.
- Não deixe a batedeira sem supervisão enquanto estiver a funcionar.

- Sem as varas ou os ganchos para massa, mantenha sempre o Controlo de Velocidade na posição "0".
- Nunca mergulhe este equipamento em água ou noutros líquidos para evitar riscos de choque elétrico.
- Não utilize o equipamento com as mãos molhadas.
- Nunca utilize o equipamento próximo de um ponto de água.
- Não coloque o equipamento próximo de uma fonte de calor e certifique-se de que mantém o cabo de alimentação afastado de superfícies quentes ou aquecidas.
- Não perfure, deforme nem estique o cabo de alimentação. Não o comprima nem o puxe por cima de bordas afiadas.

### **LIMPEZA**

1. Antes de limpar qualquer peça da batedeira, certifique-se de que o controlo de velocidade está na posição "0" e que o cabo foi retirado da tomada.
2. Prima o botão para ejetar para soltar as varas ou os ganchos para massa.
3. Limpe as varas ou os ganchos para massa utilizando água quente com sabão. Seque bem todas as peças antes de guardar.
4. Não mergulhe a batedeira em água nem a lave debaixo da torneira. Para remover manchas difíceis, limpe as superfícies com um pano humedecido em água com sabão ou com um produto de limpeza suave e não abrasivo. Em seguida, limpe com um pano limpo e seco.
5. Não utilize produtos de limpeza abrasivos em nenhuma parte da batedeira.

### **ARMAZENAMENTO**

Se não for utilizado durante um longo período de tempo, guarde o dispositivo afastado de calor, humidade e luz solar direta. Para evitar acumulação de pó e sujidade, utilize a embalagem antiga para voltar a embalar o dispositivo.

Evite sacudir o cabo de alimentação ou forçá-lo na ligação da ficha. Para armazenar, enrole o cabo à volta da batedeira.

## Manual de utilizador

### CONTEÚDOS DA EMBALAGEM

- 1 x Batedeira Mix It da Prozis
- 1 x Ganchos para massa
- 1 x Varas
- 1 x Manual de utilizador

### DESCRIÇÃO DO PRODUTO (CONSULTE A PÁGINA 2, IMAGEM 1)

1. Botão para ejetar
2. Controlo de velocidade
3. Cabo de alimentação
4. Varas
5. Ganchos para massa
6. Botão de turbo

### INSTRUÇÕES

- Certifique-se de que a batedeira está na posição "0" (DESLIGADO) e sem a ficha ligada antes de colocar quaisquer acessórios.

- Coloque as varas ou os ganchos para massa na batedeira. As varas podem ser inseridas em qualquer abertura, uma vez que são idênticas. Relativamente aos ganchos para massa, o que possui o disco só pode ser inserido na abertura maior.

- Ligue a batedeira a uma tomada elétrica compatível.

- Ligue a batedeira colocando o controlo de velocidade na velocidade apropriada. Existem 6 regulações de velocidade. Comece a bater na velocidade mais baixa e vá au-

mentando gradualmente conforme for necessário. Para potência extra, prima o botão de velocidade turbo. Solte-o para voltar à velocidade anteriormente selecionada.

- Se pretender parar de bater temporariamente, desligue a batedeira colocando o controlo de velocidade na posição "0" e pouse-a (com as varas ou os ganchos para massa ainda colocados) sobre o seu descanso até voltar a utilizá-la.

- Quando terminar de bater, coloque o controlo de velocidade na posição "0" e retire a ficha da tomada elétrica. Para soltar as varas ou os ganchos para massa, coloque a batedeira sobre uma taça ou sobre o lava-loiça e prima o botão para ejetar.

*Nota: Não coloque uma faca, uma colher metálica, um garfo ou qualquer outro utensílio de cozinha na taça enquanto a batedeira estiver a funcionar.*

### TEMPO DE FUNCIONAMENTO

O tempo máximo de funcionamento não deve exceder 5 minutos. Deverá aguardar, no mínimo, 20 minutos entre dois ciclos completos de 5 minutos.

### CARACTERÍSTICAS

1. Bloqueio automático: Só pode ejetar as varas ou os ganchos para massa se o Controlo de Velocidade estiver na posição "0".

2. Cabo flexível: O cabo roda à volta da base, dando mais flexibilidade à batedeira.

## Resolução de problemas

Alguns problemas que poderão surgir podem ser resolvidos pelo utilizador. Se o problema persistir depois de tentar as soluções que se seguem, contacte o apoio ao cliente da Prozis.

PROBLEMA TÉCNICO	CAUSA	SOLUÇÃO
A batedeira não funciona.	O dispositivo não está ligado a uma fonte de alimentação.	Ligue o dispositivo a uma fonte de alimentação. Se continuar a não funcionar, desligue-o e contacte o serviço de apoio ao cliente da Prozis.
As varas/os ganchos para massa não estão a rodar ou rodam com dificuldade.	Preparação incorreta dos alimentos.	Desligue a batedeira, retire a ficha da tomada e verifique o seguinte: - Há ingredientes a bloquear as varas ou os ganchos para massa? - Os ingredientes são demasiado duros? - Os ingredientes são demasiado grandes? - A massa é demasiado rígida?
As varas/os ganchos para massa não encaixam corretamente.	As varas/os ganchos para massa do lado direito e do lado esquerdo estão trocados.	Volte a colocar as varas/os ganchos para massa na posição correta.

## DECLARAÇÃO DE GARANTIA

Todos os produtos elétricos e eletrónicos comercializados pela Prozis através do site [www.prozis.com](http://www.prozis.com) estão abrangidos pela garantia aplicável à aquisição e venda de bens de consumo.

### CONSIDERAÇÕES GERAIS

Este documento contém os termos e as condições da garantia da Prozis para

consumidores finais. Esta garantia é válida exclusivamente para consumidores que adquiram o produto para fins não profissionais.

### PERÍODO DE GARANTIA

A Prozis garante um produto sem defeitos de material e fabrico durante um período de 2 anos, a contar a partir da data de aquisição inicial pelo consumidor e respetiva entrega, ou durante mais tempo se legalmente determinado pela legislação nacional aplicável. Na eventualidade de ser necessário efetuar uma reparação, este período de 2 anos é interrompido durante o tempo de reparação.

### CONSUMÍVEIS

A redução gradual do desempenho causada pela utilização prolongada dos componentes consumíveis do produto, como pilhas/baterias, não se encontra abrangida por esta garantia, exceto se a avaria tiver sido causada por defeitos no design, nos materiais ou no fabrico.

### COMO APRESENTAR UMA RECLAMAÇÃO

Se surgir a necessidade de exercer os direitos concedidos ao utilizador através desta garantia, entre em contacto com o apoio ao cliente da Prozis através dos canais de comunicação indicados no site da Prozis e siga as instruções ou recomendações fornecidas. As informações de contacto e assistência técnica também estão indicadas no final desta garantia.

Quaisquer reclamações efetuadas relativamente a esta garantia apenas serão válidas se for apresentada a prova de compra pelo cliente original. Esta prova de compra poderá ser a fatura ou o recibo original, desde que inclua informações referentes à data de aquisição e ao nome do modelo do produto.

### REPARAÇÕES DENTRO DA GARANTIA

As reparações ao abrigo desta garantia não podem ser efetuadas por terceiros. Esta garantia não se aplica a reparações, ou danos causados diretamente por tais reparações, que tenham afetado ou causado os danos que constituem o objeto desta reclamação de garantia.

**EXCLUSÕES**

As situações que se seguem não se encontram abrangidas por esta garantia:

1. Qualquer desgaste de peças e componentes resultante da utilização normal do produto.
2. Fissuras, amolgadelas, riscos e outros tipos de danos superficiais que afetam apenas o aspeto do produto.
3. Qualquer avaria causada por uma utilização inadequada do produto que não esteja de acordo com as instruções do manual de utilizador.
4. Utilização e armazenamento do produto que não estejam em conformidade com as instruções do manual de utilizador.
5. Abertura do produto por terceiros não autorizados a proceder à sua reparação.
6. Modificação ou alteração de peças ou componentes, quer sejam internos ou externos.
7. Danos causados por vazamento da pilha/bateria resultante da quebra de qualquer um dos seus componentes ou da utilização incorreta do produto.
8. Avaria ou danos devido a motivos que não podem ser atribuídos ao fabrico ou design do produto.
9. Utilização do produto no contexto de empresa, profissional ou comercial.
10. Avaria devido a uma utilização que não cumpra as normas técnicas ou de segurança em vigor ou as instruções do manual de utilizador.

Os serviços fornecidos pela Prozis de reparação ou correção de falhas ou avarias resultantes da verificação de qualquer uma das situações excluídas acima mencionadas estarão sujeitos ao pagamento dos custos com mão de obra, transporte e componentes.

O cliente deverá assumir todos os riscos de perda do produto e danos causados ao mesmo durante o transporte até à Prozis. Esta garantia será nula se o produto devolvido for recebido com etiquetas ou autocolantes que foram removidos, danificados, adulterados ou modificados de alguma forma.

**RESPONSABILIDADE LIMITADA**

A Prozis não pode ser responsabilizada por perdas ou danos indiretos devido à utilização do produto.

**O QUE FAZER?**

Para solicitar um serviço previsto na garantia, deve primeiro contactar o apoio ao cliente da Prozis através dos canais de comunicação indicados no site da Prozis e seguir as instruções e recomendações fornecidas. Devolva o produto dentro da sua embalagem original, incluindo todos os acessórios e toda a documentação, para a seguinte morada:

PROZIS  
Rua do Cais, nº 198  
4830-345 Póvoa do Lanhoso  
Braga - Portugal

**CONTACTOS**

A Prozis está sempre disponível para esclarecimentos adicionais através do seu canal de comunicação de apoio ao cliente em [www.prozis.com/support](http://www.prozis.com/support).

**PROZIS**

PROZIS.COM, S.A.

Zona Franca Industrial  
Plat 28 - Pavilhão K - Mod 6  
9200-047 Caniçal, Madeira