

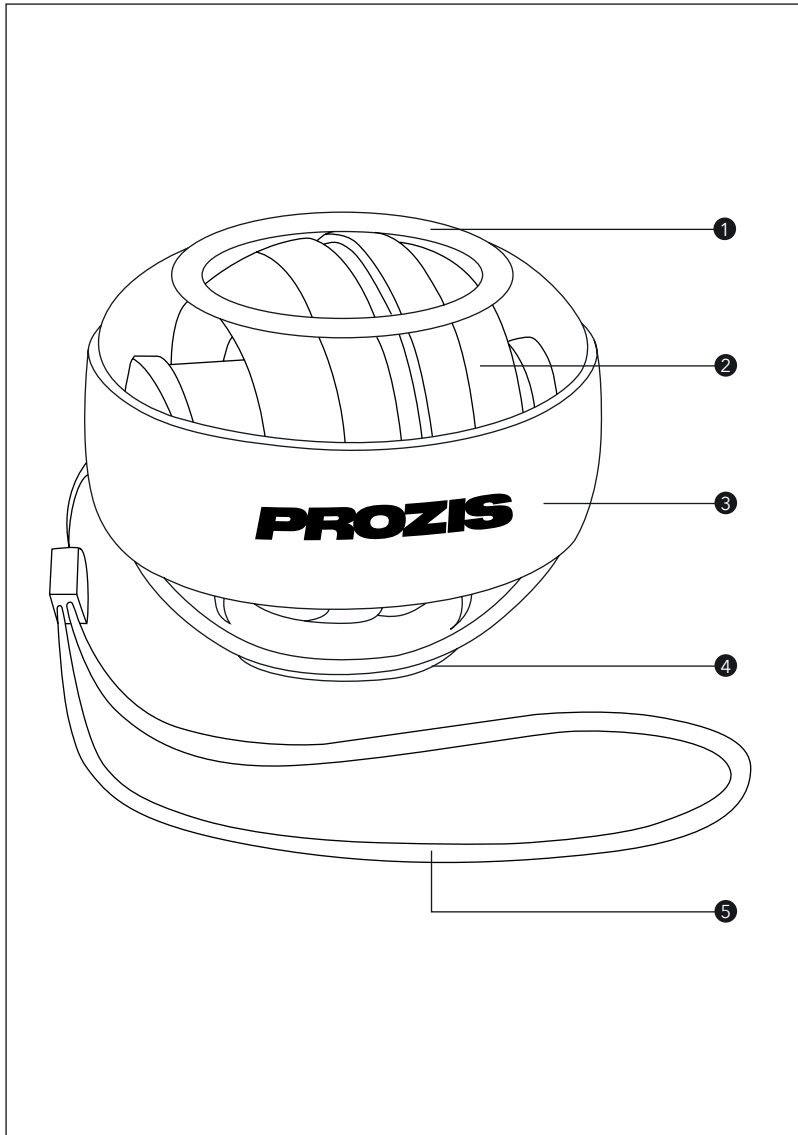
PROZIS

GRIPPO

GRIP STRENGTH TOOL

User Manual
Warranty Statement

V.1 04/2021



Language index

EN	4
FR	9
DE	15
IT	21
ES	26
PT	32

Prozis is a registered trademark of PROZIS.COM, S.A.

Prozis reserves the right to adjust or modify the product or any of the associated documentation in order to ensure its suitability for use, at any time and without prior notice.

NOTE: The most recent version of this product's user manual can be found at www.prozis.com/user-manuals

Legal compliance statement

Prozis will always be available for any additional explanation through our customer support communication channels, available at www.prozis.com/support



The packaging that protects the device against transport damage is made from non-polluting materials that can be disposed of via local recycle bins.

Safety warnings



DANGER! This symbol, when combined with the note **Danger**, means high risk. Failure to observe this warning may lead to injury to life and limb.



DANGER FOR CHILDREN AND PEOPLE WITH DISABILITIES

- This product is not intended for use by people (including children) with physical, sensory or mental impairments or lacking experience and knowledge, unless when they are supervised or instructed in the safe use of the product, and understand the risks involved.
- Children must not play with the device.
- Packing materials are not toys. Children must not play with the packing materials. There is a suffocation risk.
- Cleaning and maintenance must not be performed by children without supervision.
- Keep the device out of the reach of children.

To prevent harm or damage from happening to users or others, make sure to comply with the following requirements.

- Always consult your Physician/General Practitioner prior to performing any physical activity. Stop exercising if you feel pain or tightness in your chest, become short of breath, or feel faint. Contact your doctor before using the equipment again.
- Poor training technique can lead to injuries. Use this equipment properly and warm up before working out.
- This product is intended for personal use only. Do not use it for professional purposes.
- Check the equipment for worn or damaged parts before and after each use. Do not use it if it, or parts of it, are visibly damaged.

User manual

PACKAGE CONTENTS

- 1 × Prozis Grippo - Grip strength tool
- 2 × AG4 Alkaline button battery
- 1 × Quick guide

PRODUCT OVERVIEW (SEE PAGE 2)

1. Housing
2. Rotor
3. Silicone grip
4. Digital counter
5. Wrist strap

Maintenance and cleaning

Do not use aggressive or abrasive cleaning agents or materials such as scouring milk or steel wool. They can damage the equipment.

Protect your Grippo from water drops and water spray.

Use a clean, dry cloth for cleaning the equipment and never use any corrosive liquids. Use a slightly damp cloth and a mild cleaning agent to remove any stubborn dirt.

Make sure moisture does not enter the product while cleaning to prevent damage to the product and related repairs.

Storage

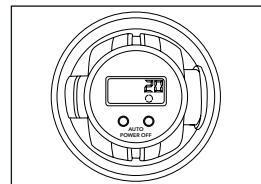
When no longer using the product, store it in a dry environment, protected from dust and direct sunlight.

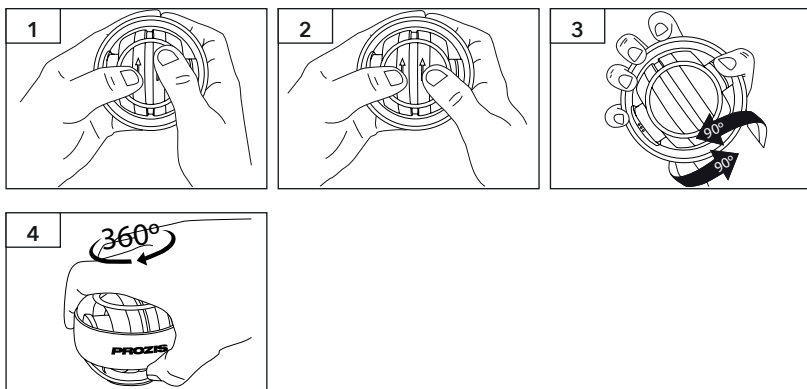
Store your equipment inside the original case provided.





INSTRUCTIONS

How to use

Operating instructions:



Digital counter functions:

1. Remove the battery insulation sheet and switch on the digital counter by pressing the ON/CLR button.
2.  Press the FCN button to reveal the total revolution mode on the display. This mode calculates the accumulated revolutions during a session and records each 100 rotations as one unit.
3.  Press the FCN button for the second time to see the current revolution mode on the display. This setting allows real time monitoring of the rotor's RPM (revolutions per minute) speed and shows the actual rotor speed at any specific time during the spin session.
4.  Press to FCN button for the third time to check the highest spin speed achieved. Clear the record by pressing the ON/CLR button. The highest spinning speed is renewed automatically.
5.  Press the FCN button for the fourth time to record the number of revolutions during 30, 60 or 90 seconds. Choose the time interval by pressing the ON/CLR button. Once the rotor is set in motion, the display begins counting down and continues recording until the last second, after which the total accumulated revolutions is displayed.

Warranty statement

All electrical and electronic products commercialized by Prozis via www.prozis.com are covered by the warranty applicable to the purchase and sale of consumer goods.

GENERAL CONSIDERATIONS

This document contains the terms and conditions of Prozis' warranty for final consumers.

This warranty is valid exclusively for consumers who purchase the product for non-professional purposes.

WARRANTY PERIOD

Prozis guarantees the product is to remain free from material and production defects for a 2-year period, counting from the date of initial purchase by a consumer and respective delivery, or for longer if legally established by the applicable national law.

In the event that repair is required, this 2-year period is suspended during repair time.

CONSUMABLES

The gradual performance decrease caused by prolonged use of the product's consumable components, such as batteries, is not covered by this warranty unless the malfunction is caused by faulty design, materials or production.

HOW TO MAKE A CLAIM

If the need arises to exercise the rights conceded to you through this warranty, please contact Prozis customer service via the communication channels provided on the Prozis website, and follow the provided instructions or recommendations. Contact and technical assistance information is also provided at the end of this warranty.

Any claims made regarding this warranty will only be valid if proof of purchase is presented by the original customer. This proof of purchase may be the original invoice or receipt, as long as it includes information regarding the date of purchase and the product's model name.

WARRANTY REPAIRS

Any repairs made under this warranty cannot be made by third parties. This warranty does not apply to any repairs, or damage caused directly by such repairs, that have impacted or caused the damage that is the subject of the respective warranty claim.

EXCLUSIONS

The following situations are not covered by this warranty:

1. Any wear and tear of parts and components resulting from normal product use.
2. Cracks, dents, scratches, and other types of superficial damage that only affect the product's appearance.
3. Any malfunction caused by inappropriate use of the product that does not comply with user manual instructions.
4. Use and storage of the product not complying with user manual instructions.
5. Opening of the product by a third party who is not authorized to proceed to its repair.
6. Altering or changing parts or components, whether internal or external.
7. Damage caused by battery leakage resulting from the breaking of any of its components, or from product misuse.
8. Malfunction or damage due to reasons that cannot be ascribed to the production or design of the product.
9. Use of the product in the context of a business, occupation or commerce.

10. Malfunction due to use that does not comply with the technical or security norms in force, or with user manual instructions.

The services provided by Prozis in order to repair or fix any fault or malfunction resulting from the verification of any of the aforementioned excluded situations will be subject to payment of labor, transport and component costs.

The customer shall bear all risks of loss and damage to the product during transportation to Prozis. This warranty will be void if the returned product arrives with labels or stickers that have been removed, damaged, tampered with or modified in any way.

LIMITED RESPONSIBILITY

Prozis cannot be held responsible for indirect damage or loss due to usage of the product.

WHAT TO DO?

To request warranty service, you must first contact Prozis customer service via the communication channels provided on the Prozis website, and follow the provided instructions and recommendations.

Send back the product inside its original packaging, including all accessories and documentation, to the following address:

PROZIS
Rua do Cais nº 198
4830-345 Póvoa de Lanhoso
Braga - Portugal

CONTACTS

Prozis is always available for additional clarification through their customer service communication channel at www.prozis.com/support

Prozis est une marque déposée de PROZIS.COM, S.A.

Prozis se réserve le droit d'ajuster ou de modifier le produit ou toute documentation associée afin de garantir son adéquation à l'utilisation, à tout moment et sans préavis.

REMARQUE : La dernière version du manuel d'utilisation de ce produit est disponible sur www.prozis.com/user-manuals

Déclaration de conformité légale

Prozis sera toujours disponible pour toute explication supplémentaire par le biais des canaux de communication du service client, disponibles sur www.prozis.com/support



L'emballage qui protège l'appareil contre les dommages dus au transport est constitué de matériaux non polluants qui peuvent être déposés dans des conteneurs de recyclage locaux.

Avertissements de sécurité



DANGER ! Ce symbole, lorsqu'il est associé à la note **Danger**, signifie un risque élevé. Le non-respect de cet avertissement peut entraîner des blessures corporelles et mortelles.



DANGER POUR LES ENFANTS ET LES PERSONNES HANDICAPÉES

- Ce produit n'est pas destiné à être utilisé par des personnes (y compris des enfants) souffrant de handicaps physiques, sensoriels ou mentaux ou manquant d'expérience et de connaissances, sauf si ces personnes sont supervisées ou reçoivent des instructions sur l'utilisation sûre du produit et comprennent les risques encourus.
- Les enfants ne doivent pas jouer avec l'appareil.
- Les matériaux d'emballage ne sont pas des jouets. Les enfants ne doivent pas jouer avec le matériel d'emballage. Il y a un risque de suffocation.
- Le nettoyage et l'entretien ne doivent pas être effectués par des enfants sans surveillance.
- Gardez l'appareil hors de portée des enfants.

Pour éviter tout dommage ou préjudice aux utilisateurs ou à d'autres personnes, veillez à respecter les exigences suivantes.

- Consultez toujours votre médecin généraliste avant de pratiquer une activité physique. Cessez de faire de l'exercice si vous ressentez une douleur ou une oppression dans la poitrine, si vous êtes essoufflé ou si vous vous sentez faible. Contactez votre médecin avant d'utiliser à nouveau l'équipement.

- Une mauvaise technique d'entraînement peut entraîner des blessures. Utilisez cet équipement correctement et échauffez-vous avant de vous entraîner.
- Ce produit est destiné à un usage personnel uniquement. Ne l'utilisez pas à des fins professionnelles.
- Avant et après chaque utilisation, vérifiez que l'équipement ne comporte pas de pièces usées ou endommagées. N'utilisez pas l'appareil si celui-ci, ou des parties de celui-ci, sont visiblement endommagés.

Manuel d'utilisation

CONTENU DE L'EMBALLAGE/

- 1 x Exerciseur pour renforcer la préhension - Grippo de Prozis
- 2 x Pile bouton alcaline AG4
- 1 x Guide rapide

DESCRIPTION DU PRODUIT (VOIR PAGE 2)

1. Boîtier
2. Rotor
3. Poignée en silicone
4. Compteur numérique
5. Sangle de poignet

Entretien et nettoyage

N'utilisez pas de produits de nettoyage agressifs ou abrasifs ni de matériaux tels que le lait à récurer ou la paille de fer. Ils peuvent endommager l'équipement.

Protégez votre Grippo contre les gouttes d'eau et les projections d'eau.

Utilisez un chiffon propre et sec pour nettoyer le matériel et n'utilisez jamais de liquides corrosifs. Utilisez un chiffon légèrement humide et un produit de nettoyage doux pour éliminer toute saleté tenace.

Veillez à ce que l'humidité ne pénètre pas dans le produit pendant le nettoyage afin d'éviter d'endommager le produit et les réparations correspondantes.

Stockage

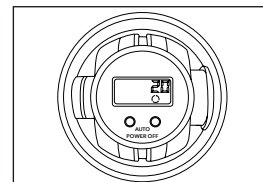
Lorsque vous n'utilisez plus le produit, stockez-le dans un environnement sec, à l'abri de la poussière et de la lumière directe du soleil.

Rangez votre matériel dans l'emballage d'origine fourni.

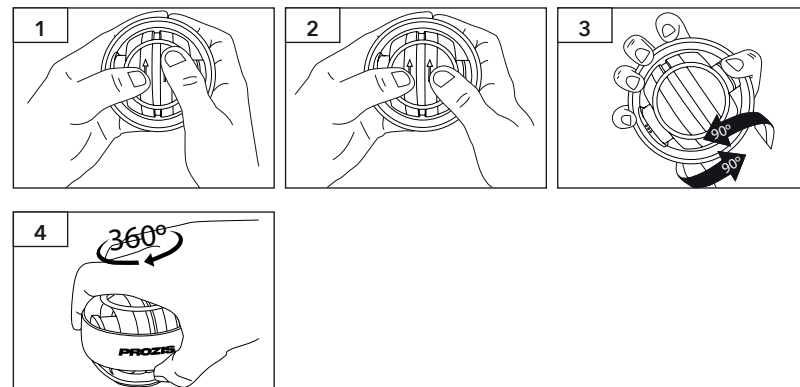
INSTRUCTIONS

Comment utiliser

Instructions d'utilisation :



Fonctions du compteur numérique :



1. Retirez la languette isolante de la pile et allumez le compteur numérique en appuyant sur le bouton ON/CLR.
2. Appuyez sur le bouton FCN pour faire apparaître le mode de rotation totale sur l'écran. Ce mode calcule les tours accumulés pendant une session et enregistre chaque 100 tours comme une unité.
3. Appuyez sur le bouton FCN une deuxième fois afin de voir le mode de révolution actuel sur l'écran. Ce réglage permet de contrôler en temps réel la vitesse de rotation du rotor (tours par minute) et d'afficher la vitesse réelle du rotor à un moment précis de la session de rotation.
4. Appuyez sur le bouton FCN une troisième fois afin de vérifier la vitesse de rotation la plus élevée atteinte. Effacez les enregistrements en appuyant sur le bouton ON/CLR. La vitesse de rotation la plus élevée est automatiquement renouvelée.
5. Appuyez sur le bouton FCN une quatrième fois afin d'enregistrer le nombre de tours pendant 30, 60 ou 90 secondes. Choisissez l'intervalle de temps en appuyant sur le bou-

ton ON/CLR. Une fois que le rotor est mis en mouvement, l'écran commence le compte à rebours et continue à enregistrer jusqu'à la dernière seconde, après quoi le nombre total de tours accumulés est affiché.

Déclaration de garantie

Tous les produits électriques et électroniques commercialisés par Prozis via www.prozis.com sont couverts par la garantie applicable à l'achat et à la vente de biens de consommation.

CONSIDÉRATIONS GÉNÉRALES

Ce document contient les conditions générales de la garantie de Prozis pour les consommateurs finaux.

Cette garantie s'applique exclusivement aux consommateurs qui achètent le produit à des fins non professionnelles.

PÉRIODE DE GARANTIE

Prozis garantit que le produit est exempt de défauts de matériel et de production pendant une période de 2 ans, à compter de la date d'achat initial par le consommateur et de la livraison respective, ou pendant une période plus longue si elle est légalement établie par la législation nationale applicable.

En cas de réparation, cette période de 2 ans est suspendue pendant la durée de la réparation.

CONSOMMABLES

La diminution progressive des performances causée par l'utilisation prolongée des composants consommables du produit, tels que les piles/batteries, n'est pas couverte par cette garantie, sauf si le dysfonctionnement est dû à un défaut de conception, de matériaux ou de production.

COMMENT FAIRE UNE RÉCLAMATION

En cas de besoin d'exercer les droits qui vous sont concédés par la présente garantie, veuillez communiquer avec le service clients de Prozis via les canaux de communication fournis sur le site de Prozis et suivre les instructions ou recommandations fournies. Les informations de contact et d'assistance technique sont également fournies à la fin de cette garantie.

Toute réclamation relative à cette garantie ne sera valable que sur présentation d'une preuve d'achat par le client d'origine. Cette preuve d'achat peut être l'original de la facture ou du reçu, pourvu qu'elle comprenne des renseignements sur la date d'achat et le nom du modèle du produit.

RÉPARATIONS SOUS GARANTIE

Toute réparation effectuée dans le cadre de cette garantie ne peut être effectuée par des tiers. Cette garantie ne s'applique pas aux réparations ou aux dommages causés directement par ces réparations, qui ont affecté ou causé les dommages faisant l'objet de la respective réclamation sous garantie.

EXCLUSIONS

Les situations suivantes ne sont pas couvertes par cette garantie :

1. Toute usure des pièces et composants résultant d'une utilisation normale du produit.
2. Fissures, bosses, éraflures et autres types de dommages superficiels qui n'affectent que l'apparence du produit.
3. Tout dysfonctionnement causé par une utilisation inappropriée du produit non conforme aux instructions du manuel d'utilisation.
4. Utilisation et stockage du produit non conformes aux instructions du manuel d'utilisation.
5. Ouverture du produit par un tiers qui n'est pas autorisé à procéder à sa réparation.
6. Modification ou changement de pièces ou de composants, qu'ils soient internes ou externes.
7. Dommages causés par une fuite de batterie résultant de la rupture de l'un de ses composants ou d'une mauvaise utilisation du produit.
8. Dysfonctionnement ou dommages dus à des raisons qui ne peuvent être imputées à la production ou à la conception du produit.
9. Utilisation du produit dans le contexte d'un business, d'une profession ou d'un commerce.
10. Dysfonctionnement dû à une utilisation non conforme aux normes techniques ou de sécurité en vigueur, ou aux instructions du manuel d'utilisation.

Les services fournis par Prozis afin de réparer ou dépanner tout défaut ou dysfonctionnement résultant de la vérification de l'une des situations exclues susmentionnées seront soumis au paiement de frais de main-d'œuvre, de transport et de composants.

Le client supporte tous les risques de perte et d'endommagement du produit pendant le transport vers Prozis. Cette garantie sera annulée si le produit retourné est accompagné d'étiquettes ou d'autocollants qui ont été enlevés, endommagés, altérés ou modifiés de quelque façon que ce soit.

RESPONSABILITÉ LIMITÉE

Prozis ne peut être tenue responsable des dommages indirects ou des pertes dues à l'utilisation du produit.

QUE FAIRE ?

Pour demander le service de garantie, vous devez d'abord contacter le service clients de Prozis via les canaux de communication fournis sur le site de Prozis, et suivre les instructions et recommandations fournies.

Renvoyer le produit dans son emballage d'origine, y compris tous les accessoires et la documentation, à l'adresse suivante :

PROZIS
Rua do Cais n° 198
4830-345 Póvoa de Lanhoso
Braga - Portugal

CONTACTS

Prozis est toujours disponible pour des éclaircissements supplémentaires via les canaux de communication du service clients sur www.prozis.com/support

Prozis ist eine eingetragene Marke von PROZIS.COM, S.A.

Prozis behält sich das Recht vor, jederzeit und ohne vorherige Ankündigung, Anpassungen oder Änderungen am Produkt oder der damit verbundenen Dokumentation vorzunehmen, um die Gebrauchstauglichkeit des Produkts sicherzustellen.

HINWEIS: Die aktuellste Version dieser Bedienungsanleitung steht unter www.prozis.com/user-manuals zur Verfügung.

Gesetzliche Konformitätserklärung

Für jede weitere Erklärung steht Prozis immer über seine Kundendienst-Kommunikationskanäle unter www.prozis.com/support zur Verfügung.



Die Verpackung, die das Gerät vor Transportschäden schützt, ist aus umweltfreundlichen Materialien hergestellt, die in örtlichen Recyclingbehältern entsorgt werden können.

Sicherheitswarnungen



GEFAHR! Wenn dieses Symbol zusammen mit dem Hinweis **Gefahr** erscheint, wird auf ein hohes Risiko hingewiesen. Wenn diese Warnung nicht beachtet wird, kann dies zur Verletzung der Gliedmaßen und zu Lebensgefahr führen.



GEFAHR FÜR KINDER UND MENSCHEN MIT BEHINDERUNGEN

- Dieses Gerät kann von Personen (inklusive Kinder) mit körperlichen, sensorischen oder geistigen Einschränkungen oder mangelnder Erfahrung und Kenntnis verwendet werden, vorausgesetzt, dies erfolgt unter Aufsicht oder sie erhalten entsprechende Anweisungen zur sicheren Anwendung des Geräts und haben die damit verbundenen Gefahren verstanden.
- Kinder dürfen nicht mit dem Gerät spielen.
- Die Verpackungsmaterialien sind kein Spielzeug für Kinder. Kinder dürfen nicht damit spielen, da Erstickengefahr besteht.
- Die Reinigung und Wartung sollte nicht von unbeaufsichtigten Kindern durchgeführt werden.
- Halten Sie das Gerät außerhalb der Reichweite von Kindern.

Um mögliche Schäden oder Verletzungen von Benutzern oder Dritten zu vermeiden, befolgen Sie stets die unten genannten Anweisungen.

- Konsultieren Sie Ihren Arzt bevor Sie mit sportlichen Aktivitäten beginnen. Hören Sie auf zu trainieren, wenn Sie Schmerzen oder ein Engegefühl in Ihrer Brust verspüren, an Kurzatmigkeit leiden oder schwach werden. Kontaktieren Sie Ihren Arzt bevor Sie diese Ausrüstung erneut verwenden.

- Eine unangemessene Trainingstechnik kann zu Verletzungen führen. Verwenden Sie dieses Gerät richtig und wärmen Sie sich vor dem Training auf.
- Dieses Produkt ist nur für den persönlichen Gebrauch bestimmt. Es ist nicht für professionelle Zwecke gedacht.
- Prüfen Sie das Gerät vor und nach jedem Gebrauch auf abgenutzte oder beschädigte Teile. Verwenden Sie es nicht, falls es beschädigt ist.

Bedienungsanleitung

VERPACKUNGSIHALT

- 1 × Prozis Grippo - Hand- und Unterarmtrainer
- 2 × Alkaline Knopfzelle AG4
- 1 × Kurzanleitung

PRODUKTÜBERSICHT (SIEHE SEITE 2)

1. Gehäuse
2. Rotor
3. Rutschfestes Silikonband
4. Digitaler Drehzahlmesser
5. Handgelenkschlaufe

Reinigung und Wartung

Bei der Reinigung keine aggressiven oder scheuernden Reinigungsmittel oder Materialien, wie Scheuermilch oder Stahlwolle, verwenden. Diese können die Ausrüstung beschädigen!

Schützen Sie Ihren Grippo vor Wassertropfen und -spritzer.

Verwenden Sie ein sauberes, trockenes Tuch zur Reinigung der Geräte und verwenden Sie niemals korrosive Flüssigkeiten. Verwenden Sie ein leicht feuchtes Tuch und ein mildes Reinigungsmittel, um hartnäckige Verschmutzungen zu entfernen.

Achten Sie darauf, dass während der Reinigung keine Feuchtigkeit in das Produkt eindringt, damit Schäden am Produkt und die damit verbundenen Reparaturen vermieden werden.

Aufbewahrung

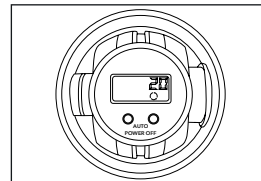
Wenn Sie das Produkt nicht mehr verwenden, bewahren Sie es an einem trockenen Ort auf, der vor Staub und direkter Sonneneinstrahlung geschützt ist.

Bewahren Sie Ihre Ausrüstung in der mitgelieferten Originalverpackung auf.

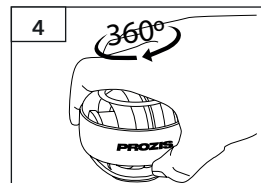
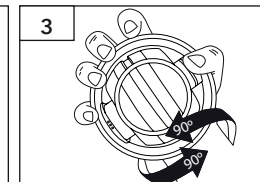
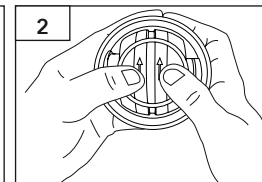
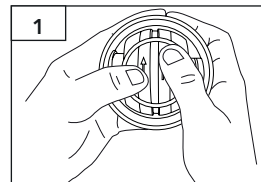
ANWEISUNGEN

Anwendung

Gebrauchsanweisungen:



Digital counter functions:



1. Die Batterie-Isolierfolie entfernen und den digitalen Drehzahlmesser einschalten, indem Sie den ON/CLR-Knopf drücken.
2. Ⓞ Den FCN-Knopf drücken, damit der Stand der Gesamtumdrehungen auf der Anzeige angezeigt wird. Dieser Status berechnet die Anzahl der Umdrehungen während einer Session und zählt jede 100 Rotationen als eine Einheit.
3. Ⓞ Den FCN-Knopf nochmals drücken, um den aktuellen Umdrehungsstatus auf der Anzeige zu sehen. Diese Einstellung ermöglicht die Echtzeit-Überwachung der U/min des Rotors und zeigt die tatsächliche Rotorgeschwindigkeit zu jedem Zeitpunkt während Ihres Handgelenktrainings an.
4. † Den FCN-Knopf ein drittes Mal drücken, um die höchste Umdrehungsgeschwindigkeit zu überprüfen. Durch das Drücken des ON/CLR-Knopfs können die Aufzeichnungen gelöscht werden. Die höchste Umdrehungsgeschwindigkeit wird automatisch erneuert.
5. ♥ Den FCN-Knopf ein viertes Mal drücken, um die Anzahl der Umdrehungen in 30, 60 bzw. 90 Sekunden aufzuzeichnen. Wählen Sie das Zeitintervall, indem Sie den ON/CLR-Knopf drücken. Sobald der Rotor in Bewegung ist, beginnt die Anzeige mit dem Zählen

und zählt bis zur letzten Sekunde weiter. Danach wird die Gesamtzahl der Umdrehungen angezeigt.

Gewährleistungsbestimmung

Alle elektrischen und elektronischen Produkte, die von Prozis via www.prozis.com vermarktet werden, fallen unter die Gewährleistung, die auf Verbrauchergeschäfte Anwendung findet.

ALLGEMEINES

Dieses Dokument enthält die Bedingungen der Gewährleistung von Prozis für Endkunden.

Diese Gewährleistung gilt ausschließlich für Kunden, die Produkte für nichtgewerbliche Zwecke kaufen.

LAUFZEIT DER GEWÄHRLEISTUNG

Prozis garantiert, dass ein Produkt 2 Jahre lang keine Material- und Herstellungsmängeln vorweist. Die Laufzeit beginnt ab dem Kaufdatum des Kunden und die jeweilige Zustellung, kann aber auch länger gelten, falls dies gesetzlich durch das anwendbare nationale Recht festgelegt wurde.

Im Fall, dass eine Reparatur nötig ist, wird die 2-Jahre-Laufzeit während der Reparaturzeit suspendiert.

VERBRAUCHSMATERIALIEN

Eine allmähliche Leistungsabnahme als Resultat eines längeren Gebrauchs der Verbrauchsmaterialien des Produktes, wie beispielsweise Akkus, wird nicht durch die Gewährleistung abgedeckt, es sei denn, die Fehlfunktion wurde durch einen Fehler in der Konstruktion, der Materialien oder der Herstellung verursacht.

WIE WERDEN ANSPRÜCHE GELTEND GEMACHT

Wenn es nötig ist, die durch diese Gewährleistung erteilten Rechte wahrzunehmen, kontaktieren Sie bitte den Prozis Kundenservice durch die auf der Prozis-Webseite zur Verfügung stehenden Kommunikationskanäle und folgen Sie den dort stehenden Anweisungen oder Empfehlungen. Kontaktinformationen und Informationen zum technischen Support stehen ebenfalls am Ende dieser Gewährleistung.

Jegliche Ansprüche, die bezüglich dieser Gewährleistung geltend gemacht werden, werden erst gültig, wenn der Kaufbeleg durch den ursprünglichen Kunden präsentiert wird. Dieser Kaufbeweis kann die originale Rechnung oder Quittung sein, solange es die Informationen bezüglich des Kaufdatums und des Namens des Produktmodells enthält.

GEWÄHRLEISTUNGSREPARATUREN

Jegliche Reparaturen, die im Rahmen dieser Gewährleistung getätigt wurden, können nicht durch Dritte gemacht werden. Von jeglicher Gewährleistung ausgeschlossen sind Reparaturen oder Schäden, die Resultat aus solchen Reparaturen durch Dritte und durch Dritte beeinflusst oder verursacht wurden.

AUSNAHMEN

Folgende Situationen werden von jeglicher Gewährleistung ausgeschlossen:

1. Jegliche Verschleißerscheinungen von Teilen und Bestandteilen, die durch die normale Produktverwendung entstehen.
2. Risse, Dellen, Kratzer und andere Arten von Oberflächenschäden, die nur das Aussehen des Produktes beeinträchtigen.
3. Jegliche Fehlfunktion, die durch die unsachgemäße Produktverwendung, d.h. die den Anweisungen der Bedienungsanleitung nicht entspricht, entsteht.
4. Wenn die Verwendung und Aufbewahrung des Produktes nicht den Anweisungen der Bedienungsanleitung entspricht.
5. Die Öffnung des Produkts durch eine dritte Partei, die nicht autorisiert ist, diese Reparatur zu tätigen.
6. Das Bearbeiten oder Ändern von Teilen oder Komponenten, seien sie von Innen oder von Außen.
7. Durch auslaufende Batterieflüssigkeit verursachte Schäden, die wiederum durch materielle Schäden an den Komponenten oder durch den Missbrauch des Produktes entstanden sind.
8. Eine Fehlfunktion oder ein Schaden, der nicht auf die Herstellung oder das Design des Produktes zurückgeführt werden kann.
9. Die Verwendung des Produktes im Rahmen einer Geschäftstätigkeit, einer Beschäftigung oder eines Handels.
10. Eine Fehlfunktion aus Gründen, die nicht den geltenden technischen Normen oder Sicherheitsnormen, oder nicht den Anweisungen der Bedienungsanleitung entsprechen.

Treten diese oben genannten Situationen ein, fallen für die durch Prozis gebotenen Dienste zum Reparieren von Defekten oder Fehlfunktionen, und die Kosten für die Reparaturarbeiten, den Transport und Ersatzteile werden dem Kunden in Rechnung gestellt.

Der Kunde trägt alle Risiken für den Verlust und die Schädigung des Produktes im Laufe des Transportes zu Prozis. Der Gewährleistungsanspruch erlischt, falls das Produkt mit Etiketten oder Aufklebern abgegeben wird, die entfernt, geschädigt, geändert oder auf sonstige Weise modifiziert wurden.

BESCHRÄNKTE HAFTUNG

Prozis kann nicht für die indirekte Schädigung oder den Verlust durch die Verwendung des Produktes verantwortlich gemacht werden.

WAS MUSS GEMACHT WERDEN?

Um die Gewährleistungsansprüche gelten zu machen, sollten Sie zuerst den Prozis Kundenservice, durch die auf der Webseite von Prozis zur Verfügung stehenden Kommunikationskanäle, kontaktieren und allen zur Verfügung stehenden Anweisungen und Empfehlungen folgen.

Senden Sie das Produkt in der Originalverpackung, inklusive dem ganzen Zubehör und den Unterlagen, an die folgende Adresse zurück:

PROZIS
Rua do Cais n° 198
4830-345 Póvoa de Lanhoso
Braga - Portugal

KONTAKTE

Der Prozis-Kundenservice steht Ihnen jederzeit für weitere Erläuterungen durch die auf der Webseite stehenden Kommunikationskanäle www.prozis.com/support zur Verfügung.

PROZIS è un marchio registrato di proprietà di PROZIS.COM, S.A.

PROZIS si riserva il diritto di adattare o modificare, in qualsiasi momento e senza alcun preavviso, il prodotto o qualsiasi documentazione ad esso associata per poterne assicurare l'idoneità all'uso.

NOTA: La versione più recente del manuale d'istruzioni di questo prodotto è disponibile sul sito www.prozis.com/user-manuals

Dichiarazione di conformità legale

Prozis sarà sempre disponibile a prestare qualsiasi ulteriore chiarimento tramite i suoi canali di comunicazione di assistenza al cliente, disponibili sul sito www.prozis.com/support



La confezione che protegge il dispositivo dagli eventuali danni provocati dal trasporto è fatta di materiali non inquinanti completamente riciclabili.

Avvertenze di sicurezza



PERICOLO! Questo simbolo, quando seguito dalla nota **Pericolo**, sta a significare un rischio elevato. Il mancato rispetto di questa avvertenza può comportare lesioni fisiche o persino mortali.



PERICOLO PER BAMBINI E PERSONE CON DISABILITÀ

- Questo prodotto non deve essere usato da persone (inclusi i bambini) con disabilità di natura fisica, sensoriale o mentale o comunque senza un'adeguata esperienza e conoscenza, ad eccezione del caso in cui siano sotto supervisione o che abbiano ricevuto istruzioni sull'utilizzo sicuro del prodotto e ne comprendano i possibili rischi.
- I bambini non devono giocare con il dispositivo.
- Il materiale dell'imballaggio non è un giocattolo. I bambini non devono giocare con il materiale dell'imballaggio a causa dell'esistenza del rischio di soffocamento.
- Pulizia e manutenzione non devono essere eseguite da bambini senza supervisione.
- Tenere il dispositivo fuori dalla portata dei bambini.

Per evitare danni o lesioni agli utenti o ad altre persone, assicurarsi di rispettare i seguenti requisiti.

- Consultare sempre il proprio medico prima di effettuare qualsiasi attività fisica. Smettere di allenarsi se si dovesse sentire dolore o senso di oppressione nel petto, mancanza di respiro o sentirsi mancare. Consultare il proprio medico prima di tornare ad utilizzare il dispositivo.
- Una tecnica di allenamento non adeguata può portare a lesioni. Utilizzare questo prodotto in maniera adeguata ed effettuare il riscaldamento prima di allenarsi.

- Questo prodotto è destinato esclusivamente all'uso personale. Non utilizzare per scopi professionali.
- Prima e dopo ogni utilizzo, controllare che il dispositivo non presenti parti usurate o danneggiate. Non utilizzare se danneggiato.

Manuale dell'utente

CONTENUTO DELLA CONFEZIONE

- 1 x Gripo Prozis - Attrezzo per il rafforzamento del polso e dell'avambraccio
- 2 x Batteria alcalina a bottone AG4
- 1 x Guida rapida

DESCRIZIONE DEL PRODOTTO (VEDERE PAGINA 2)

1. Involucro
2. Rotore
3. Impugnatura in silicone
4. Contatore digitale
5. Laccio da polso

Pulizia e manutenzione

Non utilizzare detergenti o materiali aggressivi o abrasivi come sgrassatori o lana d'acciaio. Tali materiali potrebbero danneggiare il dispositivo!//

Proteggere il dispositivo da gocce e schizzi d'acqua.//

Pulire il dispositivo con un panno pulito e asciutto e non utilizzare liquidi corrosivi. Per rimuovere lo sporco ostinato, utilizzare un panno leggermente umido ed un detergente delicato.//

Assicurarsi che non entri umidità all'interno del dispositivo durante la pulizia, in modo tale da evitare danni e relative riparazioni.

Conservazione

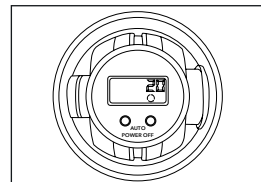
Quando non si utilizza il dispositivo, conservarlo in un luogo asciutto, al riparo dalla polvere e dalla luce diretta del sole.

Conservare il dispositivo nella custodia originale fornita.

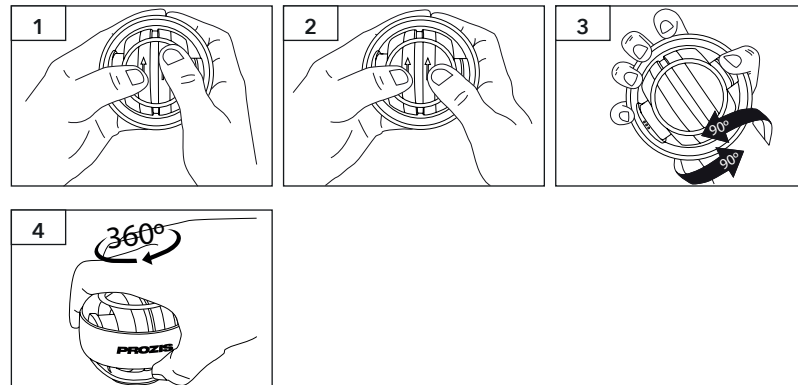
ISTRUZIONI

Come utilizzare il dispositivo

Istruzioni per l'uso:



Funzioni del contatore digitale:



1. Rimuovere la linguetta d'isolamento della batteria ed accendere il contatore digitale premendo il pulsante ON/CLR.
2. Premere il pulsante FCN per visualizzare la modalità rotazioni totali. Questa modalità calcola le rotazioni accumulate durante la sessione e registra un'unità ogni 100 rotazioni.
3. Premere una seconda volta il pulsante FCN per visualizzare la modalità rotazioni correnti. Questa modalità permette di monitorare in tempo reale la velocità delle RPM (rotazioni per minuto) del rotore, mostrando l'effettiva velocità del rotore in qualsiasi momento della sessione.
4. Premere il pulsante FCN per la terza volta per controllare la velocità massima di rotazione raggiunta. Si può azzerare premendo il pulsante ON/CLR. La velocità massima di rotazione si rinnova automaticamente.
5. Premere il pulsante FCN per la quarta volta per registrare il numero di rotazioni nell'arco di 30, 60 o 90 secondi. Scegliere l'arco di tempo premendo il pulsante ON/CLR. Una volta che il rotore è in movimento, comincerà il conteggio decrescente e verranno contate le rotazioni fino all'ultimo secondo. Dopo di che, sullo schermo apparirà il totale delle rotazioni accumulate.

Dichiarazione di garanzia

Tutte le apparecchiature elettriche ed elettroniche vendute da Prozis sul sito www.prozis.com sono coperte da garanzia applicabile agli acquisti e alle vendite di beni di consumo.

CONSIDERAZIONI GENERALI

Questo documento contiene i termini e le condizioni della garanzia di Prozis per il consumatore finale.

Questa garanzia è valida esclusivamente per il consumatore che acquista prodotti per un uso non professionale.

PERIODO DI GARANZIA

Prozis garantisce che le apparecchiature rimangano senza difetti, del materiale e del prodotto stesso, per un periodo di 2 anni a partire dalla data iniziale dell'acquisto da parte del consumatore e della relativa consegna, o per un tempo maggiore, se legalmente stabilito dalla normativa nazionale applicabile.

In caso di riparazione, il periodo di 2 anni è sospeso durante il tempo richiesto dalla riparazione.

BENI DI CONSUMO

La graduale diminuzione delle prestazioni, causata dall'uso prolungato delle componenti deteriorabili, come le batterie, non è coperta da questa garanzia, a meno che il malfunzionamento non sia causato da un difetto di design, materiale o produzione.

COME EFFETTUARE UN RECLAMO

In caso esista il motivo per esercitare il diritto concesso al consumatore da questa garanzia, preghiamo di contattare l'Assistenza Clienti di Prozis attraverso i canali presenti sul sito di Prozis e di seguire le istruzioni e i consigli riportati. I contatti e le informazioni per l'assistenza tecnica si trovano anche alla fine di questa garanzia.

Qualsiasi reclamo effettuato in relazione a questa garanzia sarà valido solo su presentazione di una prova di acquisto da parte del cliente originale. Questa prova può essere la fattura o ricevuta originale, premesso che presenti le informazioni relative alla data dell'acquisto e al nome del modello del prodotto.

RIPARAZIONI IN GARANZIA

Qualsiasi riparazione nell'ambito della presente garanzia non può essere effettuata da terzi. Questa garanzia non si applica a nessun tipo di riparazione o danno causato direttamente da tali riparazioni, che abbiano avuto un impatto o abbiano causato i danni che costituiscono l'oggetto del corrispondente reclamo di garanzia.

ECCEZIONI

Le situazioni seguenti non sono coperte dalla presente garanzia:

1. Qualsiasi usura a parti e componenti che risulti dal normale utilizzo del dispositivo.
2. Crepe, ammaccature, graffi, e altri tipi di danni superficiali che riguardano solo l'aspetto del prodotto.
3. Qualsiasi malfunzionamento causato da utilizzo inappropriato che non rispetta le istruzioni del manuale d'uso.
4. Utilizzo e conservazione del prodotto che non rispetta le istruzioni del manuale d'uso.
5. Apertura del prodotto da terzi non autorizzati a procedere alla riparazione.
6. Alterazione o modifica di parti o componenti, sia interne che esterne.
7. Danni causati da perdite della batteria, provocate da un guasto di una sua qualsiasi componente, oppure da uso improprio del prodotto.
8. Malfunzionamenti o danni causati da situazioni non ascrivibili alla produzione o all'ideazione dell'apparecchiatura.
9. Uso del prodotto in contesti aziendali, professionali o commerciali.
10. Malfunzionamento causato da utilizzo che non rispetta la normativa tecnica e di sicurezza in vigore.

I servizi forniti da Prozis con il fine di riparare o aggiustare qualsiasi tipo di difetto o malfunzionamento derivante da una delle situazioni eccezionali sopracitate, saranno soggetti al pagamento di manodopera, trasporto e costi della componente.

Il cliente deve supportare tutti i rischi di perdita e danno al prodotto durante il trasporto verso la Prozis. Questa garanzia è nulla se l'apparecchiatura restituita non riporta correttamente l'etichetta o l'adesivo, perché rimossi, danneggiati, manomessi o modificati in qualsiasi modo.

RESPONSABILITÀ LIMITATA

Prozis non può ritenersi responsabile per danni o perdita indiretti, dovuti all'uso del prodotto.

COSA FARE?

Al fine di richiedere un servizio di garanzia, il cliente dovrà contattare prima di tutto l'Assistenza Clienti di Prozis attraverso i canali presenti sul sito di Prozis e seguire le istruzioni e i consigli riportati.

Restituire il prodotto all'interno della scatola originale, inclusi tutti gli accessori e i documenti presenti al suo interno, all'indirizzo seguente:

PROZIS
Rua do Cais n° 198
4830-345 Póvoa de Lanhoso
Braga - Portugal

CONTATTI

Prozis è sempre disponibile per ulteriori chiarimenti. Contatta l'Assistenza Clienti all'indirizzo: www.prozis.com/support

Prozis es una marca registrada de PROZIS.COM, S.A.

Prozis se reserva el derecho de ajustar o modificar el producto o la documentación asociada en cualquier momento y sin previo aviso a fin de garantizar la idoneidad para su uso.

NOTA: La versión más reciente del manual de usuario de este producto está disponible para consulta en www.prozis.com/user-manuals

Conformidad legal

Para cualquier información adicional, Prozis estará siempre a su disposición a través de nuestros canales de comunicación del Servicio de Atención al Cliente, disponibles en www.prozis.com/support



El embalaje que protege el producto contra daños durante el transporte se ha fabricado con materiales no contaminantes y se puede desechar en los contenedores de reciclaje convencionales.

Advertencias de seguridad



¡PELIGRO! Este símbolo, acompañado de la advertencia **Peligro**, indica un riesgo elevado. Ignorar este aviso puede provocar lesiones o incluso la muerte.



PELIGRO PARA NIÑOS Y PERSONAS CON DISCAPACIDAD

- Este producto no está indicado para personas (niños incluidos) con facultades físicas, sensoriales o mentales reducidas, o que no tengan la experiencia o el conocimiento suficientes, a menos que estén supervisadas o guiadas para usar el producto con seguridad y entiendan los riesgos que implica.
- Asegúrese de que los niños no jueguen con este producto.
- Los materiales de embalaje no son juguetes. Los niños no deben jugar con los materiales de embalaje debido al riesgo de asfixia.
- La limpieza y el mantenimiento no deben llevarse a cabo por niños sin supervisión.
- Mantenga el producto fuera del alcance de los niños.

Para evitar posibles daños o lesiones a los usuarios u otras personas, asegúrese de cumplir con los requisitos descritos a continuación.

- Consulte siempre a su médico antes de realizar cualquier actividad física. Deje de hacer ejercicio si siente dolor o sensación de presión en el pecho, si le falta el aire o se siente débil. Póngase en contacto con su médico antes de volver a utilizar el producto.
- Los métodos de entrenamiento incorrectos pueden provocar lesiones. Haga un uso adecuado de este equipo y no olvide calentar antes de empezar el entrenamiento.

- Este producto está destinado solo para uso personal, no lo utilice para fines profesionales.
- Compruebe siempre que el producto no tenga partes desgastadas o dañadas antes y después de cada uso. No lo utilice si el mismo o algunas de sus piezas están visiblemente dañados.

Manual de usuario

CONTENIDO DE LA CAJA

- 1 × Ejercitador para mejorar la fuerza de agarre - Grippo de Prozis
- 2 × Pila de botón alcalina AG4
- 1 × Guía rápida

DESCRIPCIÓN DEL PRODUCTO (VÉASE PÁGINA 2)

1. Carcasa
2. Rotor
3. Agarre de silicona
4. Contador digital
5. Correa para la muñeca

Mantenimiento y limpieza

No utilice productos de limpieza agresivos o abrasivos ni materiales como estropajos de acero o limpiadores corrosivos, ya que estos pueden dañar la superficie del producto.

Proteja el producto de gotas de agua y espráis.

Utilice únicamente un paño limpio y seco para limpiarlo y nunca use líquidos corrosivos. Para eliminar la suciedad persistente, utilice un paño ligeramente húmedo y un producto de limpieza suave.

Para evitar daños y reparaciones relacionadas con estos, asegúrese de que no entre humedad en el dispositivo mientras lo limpia.

Almacenamiento

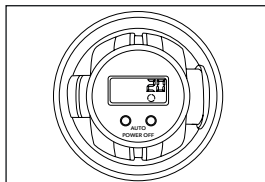
Cuando no utilice el dispositivo, guárdelo en un ambiente seco, protegido del polvo y de la luz solar directa.

Guarde el producto en el embalaje original suministrado.

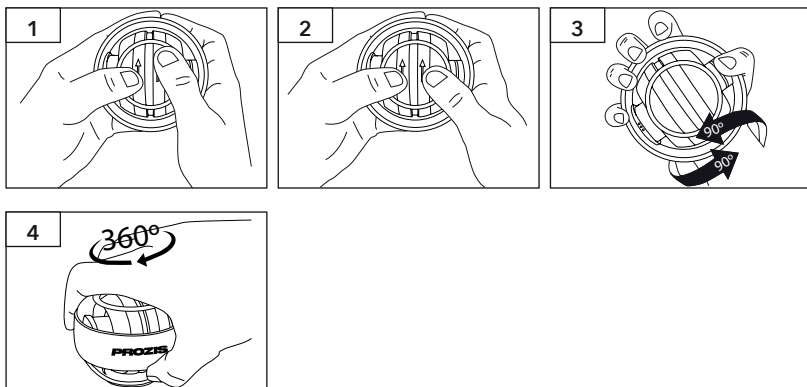
INSTRUCCIONES

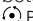



Utilización

Instrucciones de utilización:



Funciones del contador digital:



1. Extraiga la lámina de protección de la pila y encienda el contador digital pulsando el botón ON/CLR.
2.  Pulse el botón FCN para ver en la pantalla el modo de revoluciones totales. Este modo calcula las revoluciones acumuladas durante una sesión y registra una unidad cada 100 rotaciones.
3.  Pulse el botón FCN por segunda vez para ver en la pantalla el modo de revoluciones actual. Esta opción permite controlar en tiempo real la velocidad del rotor en r. p. m. (revoluciones por minuto) e indica la velocidad real del rotor en cualquier momento durante la sesión.
4.  Pulse el botón FCN por tercera vez para verificar la velocidad máxima de rotación alcanzada. Pulse el botón ON/CLR para eliminar los registros. La velocidad máxima de rotación se renueva automáticamente.
5.  Pulse el botón FCN por cuarta vez para registrar el número de revoluciones durante 30, 60 o 90 segundos. Elija el intervalo de tiempo pulsando el botón ON/CLR. Una vez que

el rotor esté en movimiento, la pantalla mostrará una cuenta atrás y seguirá registrando las rotaciones hasta el último segundo, cuando podrá ver en la pantalla las revoluciones totales acumuladas.

Certificado de garantía

Todos los productos eléctricos y electrónicos comercializados por Prozis a través de www.prozis.com están cubiertos por la garantía aplicable a la compraventa de bienes de consumo.

CONSIDERACIONES GENERALES

En el presente documento se describen los términos y condiciones de la garantía que Prozis ofrece a sus clientes finales.

La presente garantía se aplica exclusivamente a los clientes que adquieran el producto para fines no profesionales.

PERÍODO DE GARANTÍA

Prozis garantiza que el producto no presentará defectos de materiales ni de fabricación durante un período de 2 años a partir de la fecha de compra por parte del cliente y su respectiva entrega, o durante un periodo más largo si así lo establece la legislación nacional vigente.

En caso de que el producto requiera reparación, el plazo de garantía de 2 años se suspende durante el período en que el artículo se encuentre en reparación.

CONSUMIBLES

La reducción gradual del rendimiento como consecuencia del uso prolongado de los componentes consumibles del producto, como las pilas/baterías, no está cubierta por esta garantía a menos que la avería sea atribuible a defectos de diseño, material o fabricación.

CÓMO PRESENTAR UNA RECLAMACIÓN

Para poder ejercer su derecho de garantía, deberá ponerse en contacto con el Servicio de Atención al Cliente de Prozis a través de los canales de comunicación indicados en la página web de Prozis y seguir las instrucciones o recomendaciones proporcionadas. La información de contacto y asistencia técnica también se encuentra disponible al final de la presente garantía.

Cualquier reclamación relacionada con la presente garantía solo será válida si el cliente original presenta el justificante de compra, pudiendo este ser la factura o el recibo original que permita comprobar la fecha de compra y el modelo del producto.

REPARACIONES EN GARANTÍA

Las reparaciones en garantía no puede efectuarse por servicios técnicos de terceras partes. La presente garantía no cubre reparaciones o daños directamente ocasionados por dichas reparaciones que hayan afectado o provocado los daños que son objeto de la reclamación de garantía.

EXCLUSIONES

Quedan excluidas de la cobertura los siguientes casos:

1. Cualquier desgaste de piezas y componentes como consecuencia del uso normal del producto.
2. Daños estéticos externos como agrietamientos, abolladuras, arañazos y otros tipos de daños superficiales.
3. Cualquier avería provocada por un uso inadecuado del producto, contraviniendo lo especificado en las instrucciones del manual de uso.
4. Uso y almacenamiento inadecuado del producto, contraviniendo lo especificado en las instrucciones del manual de uso.
5. Intento de reparación del producto por un tercero no autorizado.
6. Cambios o alteraciones de piezas o componentes internos o externos.
7. Daños producidos por fuga del contenido de las pilas/baterías como consecuencia de la ruptura de cualquiera de sus componentes, o por el uso incorrecto del producto.
8. Averías o daños por razones que no pueden atribuirse a la fabricación o diseño del producto.
9. Uso del producto en actividades profesionales, comerciales o empresariales.
10. Avería debido a un uso que no respeta las normas técnicas o de seguridad vigentes o las instrucciones del manual del uso.

Los servicios proporcionados por Prozis de reparación o arreglo de cualquier fallo o avería como consecuencia de cualquiera de las situaciones excluidas anteriormente mencionadas estarán sujetos al pago de costes de mano de obra, transporte y componentes.

El cliente asumirá todos los riesgos de pérdidas y daños que pueda sufrir el producto durante el transporte a Prozis. La presente garantía quedará anulada si las etiquetas o los adhesivos del producto devuelto han sido retirados o están dañados, manipulados o modificados de alguna manera.

LIMITACIÓN DE RESPONSABILIDAD

Prozis no se responsabiliza de daños o pérdidas indirectos como consecuencia del uso del producto.

CÓMO SOLICITAR EL SERVICIO DE GARANTÍA

Para obtener el servicio de garantía, primero deberá ponerse en contacto con el Servicio de Atención al Cliente de Prozis a través de los canales de comunicación indicados en la página web de Prozis y seguir las instrucciones o recomendaciones proporcionadas.

Envíe el producto en su embalaje original, incluyendo todos los accesorios y documentación a la siguiente dirección:

PROZIS
Rua do Cais nº 198
4830-345 Póvoa de Lanhoso
Braga - Portugal

CONTACTO

Para cualquier información adicional, Prozis estará siempre a su disposición a través de nuestro canal de comunicación del Servicio de Atención al Cliente, disponible en www.prozis.com/support

Prozis é uma marca comercial registada da PROZIS.COM, S.A.

A Prozis reserva-se o direito de ajustar ou modificar o produto ou qualquer documentação associada com o intuito de garantir a sua aptidão para utilização, a qualquer altura e sem aviso prévio.

NOTA: A versão mais recente do manual de utilizador deste produto pode ser encontrada em www.prozis.com/user-manuals

Declaração de conformidade legal

A Prozis está sempre disponível para esclarecimentos adicionais através dos canais de comunicação de apoio ao cliente em www.prozis.com/support



A embalagem que protege o dispositivo contra danos de transporte é feita de materiais não poluentes que podem ser eliminados através de ecopontos locais.

Avisos de segurança



PERIGO! Este símbolo, em combinação com a nota **Perigo**, alerta para uma situação de risco elevado. O não cumprimento deste aviso poderá causar lesões nos membros e risco de vida.



PERIGO PARA CRIANÇAS E PESSOAS COM INCAPACIDADES

- Este produto não foi desenvolvido para ser utilizado por pessoas (incluindo crianças) com capacidades físicas, sensoriais ou mentais limitadas ou sem experiência e/ou entendimento adequados, exceto se forem supervisionadas ou se receberem instruções relativas à utilização segura do produto e compreendam os riscos envolvidos.
- As crianças não devem brincar com o dispositivo.
- Os materiais da embalagem não são brinquedos. As crianças não devem brincar com os materiais da embalagem. Existe o risco de asfixia.
- A limpeza e a manutenção não devem ser realizadas por crianças sem supervisão.
- Mantenha o dispositivo fora do alcance de crianças.

Para evitar danos ou lesões em utilizadores ou terceiros, garanta o cumprimento dos requisitos que se seguem.

- Consulte sempre o seu médico antes de dar início à atividade física. Interrompa-a se sentir dor ou um aperto no peito, ficar com falta de ar ou se sentir tonturas. Contacte o seu médico antes de utilizar novamente o equipamento.
- Técnicas de treino incorretas podem conduzir a ferimentos. Utilize este equipamento de forma correta e aqueça antes de treinar.

- Este produto destina-se apenas a uso pessoal. Não o utilize para fins profissionais.
- Examine o equipamento quanto a desgaste ou a peças danificadas antes e após cada utilização. Não o utilize se este estiver danificado.

Manual de utilizador

CONTEÚDO DA EMBALAGEM

- 1 × Fortalecedor de pulso Grippo da Prozis
- 2 × Pilhas de botão alcalinas AG4
- 1 × Guia rápido

DESCRIÇÃO DE PRODUTO (CONSULTAR A PÁGINA 2)

1. Estrutura
2. Rotor
3. Pega de silicone
4. Cronómetro digital
5. Alça para o pulso

Manutenção e limpeza

Não utilize agentes de limpeza ou materiais agressivos ou abrasivos como creme de limpeza ou palha de aço. Estes podem danificar o equipamento.

Proteja o seu Grippo contra gotas e salpicos de água.

Utilize um pano limpo e seco para limpar o equipamento e nunca utilize líquidos corrosivos. Utilize um pano ligeiramente humedecido e um agente de limpeza neutro para remover a sujidade resistente.

Certifique-se de que não entra humidade no produto ao limpar de modo a evitar danos no produto e subsequentes reparações.

Armazenamento

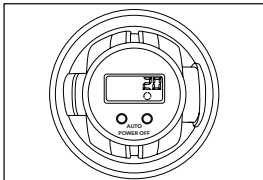
Quando o produto não estiver em utilização, guarde-o num ambiente seco, ao abrigo do pó e da luz solar direta.

Guarde o seu equipamento dentro da embalagem original fornecida.

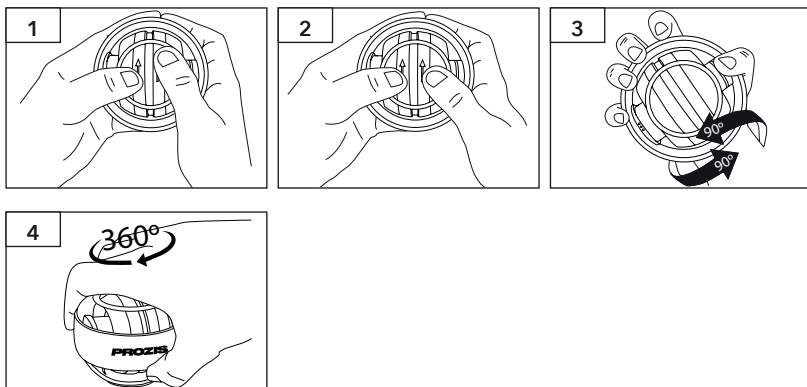
INSTRUÇÕES

Como utilizar

Instruções de funcionamento:



Funções do cronómetro digital:



1. Remova a película de isolamento da pilha e ligue o cronómetro digital, premindo o botão ON/CLR.
2. Prima o botão FCN para que o modo de revolução total seja apresentado no ecrã. Este modo calcula as revoluções acumuladas durante uma sessão e regista cada 100 rotações como uma unidade.
3. Prima o botão FCN pela segunda vez para ver o modo de revolução atual no ecrã. Esta definição permite a monitorização em tempo real da velocidade de RPM (revoluções por minuto) do rotor e apresenta a velocidade real do rotor em qualquer momento específico durante a sessão de spin.
4. Prima o botão FCN pela terceira vez para consultar a mais elevada velocidade de rotação alcançada. Limpe os registos premindo o botão ON/CLR. A velocidade de rotação mais elevada é renovada automaticamente.
5. Prima o botão FCN pela quarta vez para registar o número de revoluções durante 30, 60 ou 90 segundos. Escolha o intervalo de tempo premindo o botão ON/CLR. Assim que

o rotor entrar em movimento, o ecrã dá início a uma contagem decrescente e prossegue com o registo até ao último segundo, após o qual é apresentado o total de revoluções acumuladas.

Declaração de garantia

Todos os produtos elétricos e eletrónicos comercializados pela Prozis através do site www.prozis.com estão abrangidos pela garantia aplicável à aquisição e venda de bens de consumo.

CONSIDERAÇÕES GERAIS

Este documento contém os termos e as condições da garantia da Prozis para consumidores finais.

Esta garantia é válida exclusivamente para consumidores que adquiram o produto para fins não profissionais.

PERÍODO DE GARANTIA

A Prozis garante um produto sem defeitos de material e fabrico durante um período de 2 anos, a contar a partir da data de aquisição inicial pelo consumidor e respetiva entrega, ou durante mais tempo se legalmente determinado pela legislação nacional aplicável.

Na eventualidade de ser necessário efetuar uma reparação, este período de 2 anos é interrompido durante o tempo de reparação.

CONSUMÍVEIS

A redução gradual do desempenho causada pela utilização prolongada dos componentes consumíveis do produto, como pilhas/baterias, não se encontra abrangida por esta garantia, exceto se a avaria tiver sido causada por defeitos no design, nos materiais ou no fabrico.

COMO APRESENTAR UMA RECLAMAÇÃO

Se surgir a necessidade de exercer os direitos concedidos ao utilizador através desta garantia, entre em contacto com o apoio ao cliente da Prozis através dos canais de comunicação indicados no site da Prozis e siga as instruções ou recomendações fornecidas. As informações de contacto e assistência técnica também estão indicadas no final desta garantia.

Quaisquer reclamações efetuadas relativamente a esta garantia apenas serão válidas se for apresentada a prova de compra pelo cliente original. Esta prova de compra poderá ser a fatura ou o recibo original, desde que inclua informações referentes à data de aquisição e ao nome do modelo do produto.

REPARAÇÕES DENTRO DA GARANTIA

As reparações ao abrigo desta garantia não podem ser efetuadas por terceiros. Esta garantia não se aplica a reparações, ou danos causados diretamente por tais reparações, que tenham afetado ou causado os danos que constituem o objeto desta reclamação de garantia.

EXCLUSÕES

As situações que se seguem não se encontram abrangidas por esta garantia:

1. Qualquer desgaste de peças e componentes resultante da utilização normal do produto.
2. Fissuras, amolgadelas, riscos e outros tipos de danos superficiais que afetam apenas o aspeto do produto.
3. Qualquer avaria causada por uma utilização inadequada do produto que não esteja de acordo com as instruções do manual de utilizador.
4. Utilização e armazenamento do produto que não estejam em conformidade com as instruções do manual de utilizador.
5. Abertura do produto por terceiros não autorizados a proceder à sua reparação.
6. Modificação ou alteração de peças ou componentes, quer sejam internos ou externos.
7. Danos causados por vazamento da pilha/bateria resultante da quebra de qualquer um dos seus componentes ou da utilização incorreta do produto.
8. Avaria ou danos devido a motivos que não podem ser atribuídos ao fabrico ou design do produto.
9. Utilização do produto no contexto de empresa, profissional ou comercial.
10. Avaria devido a uma utilização que não cumpra as normas técnicas ou de segurança em vigor ou as instruções do manual de utilizador.

Os serviços fornecidos pela Prozis de reparação ou correção de falhas ou avarias resultantes da verificação de qualquer uma das situações excluídas acima mencionadas estarão sujeitos ao pagamento dos custos com mão de obra, transporte e componentes.

O cliente deverá assumir todos os riscos de perda do produto e danos causados ao mesmo durante o transporte até à Prozis. Esta garantia será nula se o produto devolvido for recebido com etiquetas ou autocolantes que foram removidos, danificados, adulterados ou modificados de alguma forma.

RESPONSABILIDADE LIMITADA

A Prozis não pode ser responsabilizada por perdas ou danos indiretos devido à utilização do produto.

O QUE FAZER?

Para solicitar um serviço previsto na garantia, deve primeiro contactar o apoio ao cliente da Prozis através dos canais de comunicação indicados no site da Prozis e seguir as instruções e recomendações fornecidas.

Devolva o produto dentro da sua embalagem original, incluindo todos os acessórios e toda a documentação, para a seguinte morada:

PROZIS
Rua do Cais n° 198
4830-345 Póvoa de Lanhoso
Braga - Portugal

CONTACTOS

A Prozis está sempre disponível para esclarecimentos adicionais através do seu canal de comunicação de apoio ao cliente em www.prozis.com/support

PROZIS

Zona Franca Industrial
Plat 28 - Pavilhão K - Mod 6
9200-047 Caniçal, Madeira