

PROZIS

CRISPO

User manual
Warranty statement

V.1 05/2020

Prozis is a registered trademark of PROZIS.COM, S.A.


Prozis reserves the right to adjust or modify the product or any of the associated documentation in order to ensure its suitability for use, at any time and without prior notice.


The most recent version of this document, which may contain such adjustments or modifications, is available for reference at www.prozis.com.


Legal compliance statement

By means of this document, PROZIS declares that the Crispo toaster is fully compliant with all the standards specified in the applicable legislation as well as other relevant clauses.


Prozis will always be available for any additional clarification through our customer support communication channels, available at www.prozis.com/support.

 To avoid any impact on the environment or on human health due to dangerous substances present in electrical and electronic devices, the end users of such devices are expected to understand the meaning of the symbol consisting of a crossed-out waste container. Do not dispose of waste electrical and electronic equipment along with unsorted household waste. Dispose of it separately and properly instead.

 The packaging that protects the device against transport damage is made from non-polluting materials that can be disposed of via local recycle bins.

 The parts of the device that come into contact with food are suitable for food products.

Safety Warnings

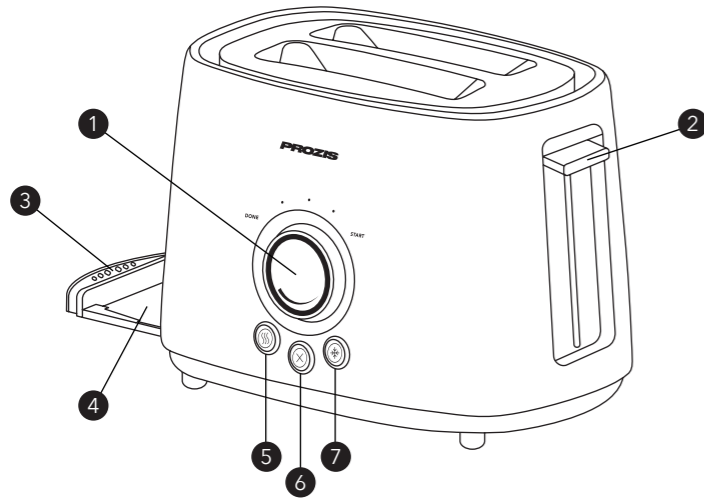
 **CAUTION!** This symbol highlights dangerous situations that could lead to light injuries, or damage, malfunction, and or destruction of the device.

To prevent harm or damage from happening to users or others, make sure to comply with the requirements below.

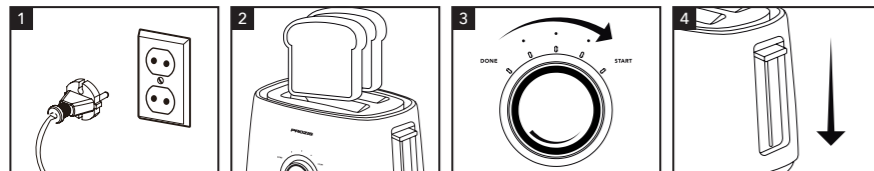
DANGER: Risk of electric shock

Language index

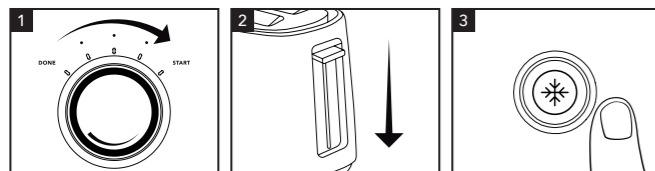
EN	3
FR	11
DE	20
IT	29
ES	38
PT	47



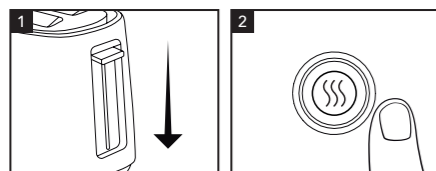
HOW TO TOAST BREAD



HOW TO DEFROST



HOW TO REHEAT



- Never insert utensils or other metal objects into the toaster slots.
- Make sure the appliance never comes into contact with water when plugged in, especially when used near a kitchen sink.
- Make sure the power cable never gets wet or damp during use. Always place the cable in such a way that it is fully unrolled and free of any obstructions.
- Always unplug the appliance after use, to prevent it from being switched on unintentionally.
- Make sure the plug is easily accessible, so that the appliance can be unplugged quickly in the event of an emergency.
- Do not operate any appliance that functions abnormally or has a damaged power cord or plug.
- Do not let the cord hang over the edge of a table or counter or allow it to touch hot surfaces.

DANGER: Risk of fire or injury



Caution! Hot surface!

- When in use, the appliance becomes hot. Therefore, touch only the elements

of the appliance that have been designed for interaction, such as the buttons, knobs and levers.

- Baked goods are flammable! Never place the appliance close to or underneath flammable objects, such as curtains or suspended cupboards.
- Do not use the appliance in close proximity to flammable material.
- Never cover the toaster while it is being used.
- Remove all protective wrapping before plugging in and operating the appliance.
- If the toaster starts to produce smoke, press the **Cancel Button** immediately to switch it off.
- Make sure to remove the bread from the slots carefully to avoid injury.
- Avoid toasting foods with extremely runny ingredients, such as butter.
- After toasting bread slices that are less than 85 mm long, make sure to remove them from the slots carefully. The bread slots are designed to fit regular-sized slices.
- Never attempt to remove bread jammed in the slots without first unplugging the toaster from the power

outlet. Be careful not to damage the internal mechanism or heating elements when removing bread.

- Since bread is flammable, do not use the toaster near or below curtains or other combustible material. Always place it somewhere visible.
- This appliance is not intended for use by individuals (including children) with restricted physical, physiological or intellectual abilities or deficiencies in experience and/or knowledge, unless when under supervision of a person responsible for their safety or when having duly received instructions on how the appliance should be used.
- Children should be supervised to ensure that they do not play with the appliance.
- Operate the appliance only on a stable, non-slippery and level surface.
- Do not use an external time switch or separate remote-control system to operate the appliance.
- Unwind the power cable completely before using the appliance.
- Never leave the appliance unsupervised while using it.
- Unplug the unit from the outlet when not in use and before cleaning.
- Do not place on or near a hot gas or

electric burner, or in a heated oven.

- Do not use the appliance for other than its intended use.
- Never insert oversized food, metal foil packages or utensils in the toaster.
- This appliance is intended for home use only and not for environments such as:
 - Staff kitchens in shops, offices or other workplaces
 - Farmhouses
 - Customer use in hotel, motel and other residential-type environments
 - Bed and breakfast establishments
- Discontinue its use if the appliance becomes damaged.

Instructions

PACKAGE CONTENTS

- 1 × Crispo toaster
- 1 × User manual

PRODUCT DESCRIPTION (SEE PAGE 2)

1. Control Knob
2. Carriage Lever
3. Crumb Tray Handle
4. Crumb Tray
5. Reheat Button
6. Cancel Button
7. Defrost Button

BEFORE FIRST-TIME USE

Any odors present during first-time use are normal and will disappear after using the appliance several times. Before actually toasting bread for the first time, it is strongly recommended to operate the appliance according to the instructions below, except without bread.

HOW TO TOAST BREAD (SEE PAGE 2)

1. Plug the power cord into a power outlet.
2. Place a bread slice in the bread slot.
3. Set the **Control Knob** to the desired level, ranging from lightly toasted (level 1) to darkly toasted (level 9).
4. Press the **Carriage Lever** down until it latches into place.

Note:

1. Make sure the **Crumb Tray** is placed correctly before use.
2. Placing two slices of bread rather than one will cause the bread to be less darkly toasted.
3. The **Carriage Lever** will only latch into place if the appliance is connected to a power supply.

Once the bread has been toasted to the selected level, the carriage will unlatch and spring up so that the bread can be removed.

As soon as the toasting begins, the **Cancel Button** will light up. If the bread has been toasted to satisfaction, the process can be interrupted at any time by pressing the **Cancel Button**.

HOW TO DEFROST (SEE PAGE 2)

In case of frozen bread, defrost mode will thaw the bread to the preset level.

1. Set the level using the **Control Knob**.
2. Press the **Carriage Lever** down until it latches into place.
3. Press the **Defrost Button**.

HOW TO REHEAT (SEE PAGE 2)

In case of toasted bread that has cooled down, reheat mode can be used to warm it up again. Reheating time is fixed, so it cannot be influenced by using the **Control Knob**.

1. Press the **Carriage Lever** down until it latches into place.
2. Press the **Reheat Button**.

MAINTENANCE AND CLEANING

Disconnect the appliance from the power supply before cleaning.

Wipe the outside clean using a soft dry cloth once the toaster has cooled down. Do not use metal polish.

Pull the **Crumb Tray Handle** to remove the **Crumb Tray**, and empty it. In case of frequent use, the crumbs should be removed at least once per week. Make sure the tray is correctly replaced before using the appliance again.

To avoid damage, make sure no moisture enters the appliance while cleaning, and never use aggressive cleaning agents.

STORAGE

Store the product in a dry environment, away from direct sunlight.

When storing or simply not using the toaster, use the cable winder at the bottom to neatly put away the cable.

Troubleshooting

Some issues that arise may be solved by the user. If the problem persists after having tried the following solutions, please contact Prozis customer service.

PROBLEM	CAUSE	SOLUTION
The appliance does not work.	The appliance is not connected to a power supply.	Connect the appliance to a power supply. If this does not solve the problem, immediately turn the appliance off, disconnect the cable, and contact Prozis customer service.

Warranty Statement

All electrical and electronic products commercialized by Prozis via www.prozis.com are covered by the warranty applicable to the purchase and sale of consumer goods.

GENERAL CONSIDERATIONS

This document contains the terms and conditions of Prozis' warranty for final consumers.

This warranty is valid exclusively for consumers who purchase the product for non-professional purposes.

WARRANTY PERIOD

Prozis guarantees the product is to remain free from material and production defects for a 2-year period, counting from the date of initial purchase by a consumer and respective delivery, or for longer if legally established by the applicable national law.

In the event that repair is required, this 2-year period is suspended during repair time.

CONSUMABLES

The gradual performance decrease caused by prolonged use of the product's consumable components, such as batteries, is not covered by this warranty unless the malfunction is caused by faulty design, materials or production.

HOW TO MAKE A CLAIM

If the need arises to exercise the rights conceded to you through this warranty, please contact Prozis customer service via the communication channels provided on the Prozis website, and follow the provided instructions or recommendations. Contact and technical assistance information is also provided at the end of this warranty.

Any claims made regarding this warranty will only be valid if proof of purchase is presented by the original customer. This proof of purchase may be the original invoice or receipt, as long as it includes information regarding the date of purchase and the product's model name.

WARRANTY REPAIRS

Any repairs made under this warranty cannot be made by third parties. This warranty does not apply to any repairs, or damage caused directly by such repairs, that have impacted or caused the damage that is the subject of the respective warranty claim.

EXCLUSIONS

The following situations are not covered by this warranty:

- Any wear and tear of parts and components resulting from normal product use.
- Cracks, dents, scratches, and other types of superficial damage that only affect the product's appearance.
- Any malfunction caused by inappropriate use of the product that does not comply with user manual instructions.
- Use and storage of the product not complying with user manual instructions.
- Opening of the product by a third party who is not authorized to proceed to its repair.
- Altering or changing parts or components, whether internal or external.
- Damage caused by battery leakage resulting from the breaking of any of its components, or from product misuse.
- Malfunction or damage due to reasons that cannot be ascribed to the production or design of the product.
- Use of the product in the context of a business, occupation or commerce.
- Malfunction due to use that does not comply with the technical or security norms in force, or with user manual instructions.

The services provided by Prozis in order to repair or fix any fault or malfunction resulting from the verification of any of the aforementioned excluded situations will be subject to payment of labor, transport and component costs.

The customer shall bear all risks of loss and damage to the product during transportation to Prozis. This warranty will be void if the returned product arrives with labels or stickers that have been removed, damaged, tampered with or modified in any way.

LIMITED RESPONSIBILITY

Prozis cannot be held responsible for indirect damage or loss due to usage of the product.

WHAT TO DO?

To request warranty service, you must first contact Prozis customer service via the communication channels provided on the Prozis website, and follow the provided instructions and recommendations.

Send back the product inside its original packaging, including all accessories and documentation, to the following address:

PROZIS
Rua do Cais, n° 198
4830-345 Póvoa do Lanhoso
Braga - Portugal

CONTACTS

Prozis is always available for additional clarification through their customer service communication channel at www.prozis.com/support.

Prozis est une marque déposée de PROZIS.COM, S.A.

Prozis se réserve le droit, à tout moment et sans préavis, d'ajuster ou de modifier le produit ou toute documentation associée afin de s'assurer de l'adéquation pour l'utilisation prévue.

La version la plus récente du présent document, qui peut contenir de tels ajustements ou modifications, peut être consultée sur www.prozis.com.

Déclaration de conformité légale

Par le présent document, PROZIS déclare que le grille-pain Crispo est entièrement conforme à toutes les normes spécifiées dans la législation applicable ainsi qu'aux autres clauses pertinentes.

Prozis sera toujours disponible pour toute explication supplémentaire par le biais des canaux de communication du service client, disponibles sur www.prozis.com/support.



Afin d'éviter tout impact sur l'environnement ou la santé humaine en raison des substances dangereuses présentes dans les appareils électriques et électroniques, les utilisateurs finaux doivent comprendre la signification du symbole représentant une poubelle barrée. Ne jetez pas les appareils électriques et électroniques dans les ordures ménagères non triées, mais plutôt séparément et de façon convenable.



L'emballage qui protège l'appareil contre les dommages dus au transport est constitué de matériaux non polluants qui peuvent être déposés dans des conteneurs de recyclage locaux.



Les parties de l'appareil qui entrent en contact avec des aliments sont adaptées aux produits alimentaires.

Avertissements de sécurité



ATTENTION ! Ce symbole indique des situations dangereuses qui peuvent entraîner des blessures légères, des dommages, un dysfonctionnement et/ou la destruction de l'appareil.

Pour éviter que les utilisateurs ou d'autres personnes ne subissent des préjudices ou des dommages, assu-

rez-vous de respecter les exigences ci-dessous.

DANGER : Risque de choc électrique

- N'insérez jamais d'ustensiles ou d'autres objets métalliques dans les fentes du grille-pain.
- Assurez-vous que l'appareil n'entre jamais en contact avec de l'eau lorsqu'il est branché, surtout s'il est utilisé près d'un évier de cuisine.
- Veillez à ce que le câble d'alimentation ne soit jamais mouillé ou humide pendant l'utilisation. Placez toujours le câble de façon à ce qu'il soit entièrement déroulé et libre de toute obstruction.
- Débranchez toujours l'appareil après utilisation, afin d'éviter qu'il ne soit mis en marche accidentellement.
- Veillez à ce que la fiche soit facilement accessible, afin que l'appareil puisse être débranché rapidement en cas d'urgence.
- N'utilisez pas un appareil qui fonctionne anormalement ou dont le cordon d'alimentation ou la fiche est endommagé.
- Ne laissez pas le cordon pendre sur le

bord d'une table ou d'un comptoir et ne le laissez pas toucher des surfaces chaudes.

DANGER : Risque d'incendie ou de blessure



Attention ! Surface chaude !

- Lorsqu'il est utilisé, l'appareil devient chaud. Par conséquent, ne touchez que les éléments de l'appareil qui ont été conçus pour l'interaction, comme les boutons, les molettes et les leviers.
- Les viennoiseries sont inflammables ! Ne placez jamais l'appareil à proximité ou sous des objets inflammables, tels que des rideaux ou des placards suspendus.
- N'utilisez pas l'appareil à proximité de matières inflammables.
- Ne couvrez jamais le grille-pain pendant son utilisation.
- Enlevez l'emballage protecteur avant de brancher et d'utiliser l'appareil.
- Si le grille-pain commence à produire de la fumée, appuyez immédiatement sur le **Bouton Annuler** pour l'éteindre.
- Assurez-vous de retirer le pain des fentes avec précaution pour éviter de vous blesser.

- Évitez de griller des aliments contenant des ingrédients extrêmement liquides, comme du beurre.
- Après avoir grillé des tranches de pain de moins de 85 mm de long, veillez à les retirer des fentes avec précaution. Les fentes à pain sont conçues pour des tranches de taille régulière.
- N'essayez jamais de retirer du pain coincé dans les fentes sans avoir débranché le grille-pain de la prise de courant. Veillez à ne pas endommager le mécanisme interne ou les éléments chauffants lorsque vous retirez le pain.
- Comme le pain est inflammable, ne pas utiliser le grille-pain près ou sous des rideaux ou d'autres matières combustibles. Placez-le toujours dans un endroit visible.
- Cet appareil n'est pas destiné à être utilisé par des personnes (y compris des enfants) dont les capacités physiques, physiologiques ou intellectuelles sont limitées ou qui ont des lacunes en matière d'expérience et/ou de connaissances, sauf si elles sont sous la supervision d'une personne responsable de leur sécurité ou si elles ont reçu des instructions sur la façon dont l'appareil doit être utilisé.

- Les enfants doivent être surveillés pour s'assurer qu'ils ne jouent pas avec l'appareil.
- Ne faites fonctionner l'appareil que sur une surface stable, non glissante et plane.
- N'utilisez pas de minuterie externe ou de système de commande à distance séparé pour faire fonctionner l'appareil.
- Déroulez complètement le câble d'alimentation avant d'utiliser l'appareil.
- Ne laissez jamais l'appareil sans surveillance pendant son utilisation.
- Débranchez l'appareil de la prise de courant lorsqu'il n'est pas utilisé ou avant de le nettoyer.
- Ne placez pas l'appareil sur ou près d'un brûleur à gaz ou électrique chaud, ni dans un four chauffé.
- N'utilisez pas l'appareil à d'autres fins que celles pour lesquelles il a été conçu.
- N'insérez jamais d'aliments trop grands, d'emballages en papier aluminium ou d'ustensiles dans le grille-pain.
- Cet appareil est destiné à un usage domestique uniquement et non à des environnements tels que :
 - Cuisines du personnel dans les magasins, les bureaux et autres lieux de travail.

- Gîtes ruraux
- Par les clients dans les hôtels, motels et autres environnements de type résidentiel.
- Chambres d'hôtes.
- Cessez de l'utiliser si l'appareil est endommagé.

Instructions

CONTENU DE L'EMBALLAGE

- 1 x Grille-pain Crispo
- 1 x Manuel d'utilisation

DESCRIPTION DU PRODUIT (VOIR PAGE 2)

1. Bouton de réglage
2. Levier du chariot
3. Poignée du plateau à miettes
4. Plateau à miettes
5. Bouton Réchauffer
6. Bouton Annuler
7. Bouton Décongeler

AVANT LA PREMIÈRE UTILISATION

Toute odeur présente lors de la première utilisation est normale et disparaîtra après plusieurs utilisations de l'appareil. Avant de griller du pain pour la première fois, il est fortement recommandé d'utiliser l'appareil en suivant les instructions ci-dessous, mais sans le pain.

COMMENT FAIRE GRILLER DU PAIN (VOIR PAGE 2)

1. Branchez le cordon d'alimentation dans une prise de courant.
2. Placez une tranche de pain dans la fente à pain.
3. Réglez le **Bouton de réglage** au niveau désiré, allant de légèrement grillé (niveau 1) à très grillé (niveau 9).
4. Appuyez sur le **Levier du chariot** jusqu'à ce qu'il se verrouille en place.

Remarque:

1. Assurez-vous que le **Plateau à miettes** est correctement placé avant l'utilisation.
2. En plaçant deux tranches de pain plutôt qu'une, le pain sera moins grillé.
3. Le **Levier du chariot** ne se verrouillera en place que si l'appareil est branché à une source d'alimentation électrique.

Une fois que le pain a été grillé au niveau sélectionné, le chariot se déverrouillera et se soulèvera pour que le pain puisse être retiré.

Dès que le grillage commence, le **Bouton Annuler** s'allume. Si le pain a été grillé de

manière satisfaisante, le processus peut être interrompu à tout moment en appuyant sur le **Bouton Annuler**.

COMMENT DÉCONGELER (VOIR PAGE 2)

En cas de pain congelé, le mode décongélation permet de décongeler le pain au niveau pré-réglé.

1. Réglez le niveau à l'aide du **Bouton de réglage**.
2. Appuyez sur le **Levier du chariot** jusqu'à ce qu'il se verrouille en place.
3. Appuyez sur le **Bouton Décongeler**.

COMMENT RÉCHAUFFER (VOIR PAGE 2)

En cas de pain grillé qui a refroidi, il est possible de le réchauffer en mode réchauffement. Le temps de réchauffement est fixe, il ne peut donc pas être influencé par l'utilisation du **Bouton de réglage**.

1. Appuyez sur le **Levier du chariot** jusqu'à ce qu'il se verrouille en place.
2. Appuyez sur le **Bouton Réchauffer**.

ENTRETIEN ET NETTOYAGE

Débranchez l'appareil de l'alimentation électrique avant de le nettoyer.

Une fois le grille-pain refroidi, essuyez l'extérieur de l'appareil avec un chiffon doux et sec. N'utilisez pas de produit de polissage pour métal.

Tirez la **Poignée du plateau à miettes** pour retirer le **Plateau à miettes** et le vider. En cas d'utilisation fréquente, les miettes doivent être enlevées au moins une fois par semaine. Assurez-vous que le plateau est correctement remis en place avant d'utiliser à nouveau l'appareil.

Pour éviter tout dommage, veillez à ce qu'aucune humidité ne pénètre dans l'appareil pendant le nettoyage et n'utilisez jamais de produits de nettoyage agressifs.

STOCKAGE

Stocker l'appareil dans un endroit sec, à l'abri de la lumière directe du soleil.

Lorsque vous rangez ou n'utilisez tout simplement pas le grille-pain, utilisez l'enrouleur de câble situé en bas pour ranger le câble proprement.

Dépannage

Certains problèmes peuvent être résolus par l'utilisateur. Si le problème persiste après avoir essayé les solutions suivantes, veuillez contacter le service client de Prozis.

PROBLÈME	CAUSE	SOLUTION
L'appareil ne fonctionne pas.	L'appareil n'est pas branché à une source d'alimentation électrique.	Branchez l'appareil à une source d'alimentation électrique. Si cela ne résout pas le problème, éteignez immédiatement l'appareil, débranchez le câble et contactez le service client de Prozis.

Déclaration de garantie

Tous les produits électriques et électroniques commercialisés par Prozis via www.prozis.com sont couverts par la garantie applicable à l'achat et à la vente de biens de consommation.

CONSIDÉRATIONS GÉNÉRALES

Ce document contient les conditions générales de la garantie de Prozis pour les consommateurs finaux.

Cette garantie s'applique exclusivement aux consommateurs qui achètent le produit à des fins non professionnelles.

PÉRIODE DE GARANTIE

Prozis garantit que le produit est exempt de défauts de matériel et de production pendant une période de 2 ans, à compter de la date d'achat initial par le consommateur et de la livraison respective, ou pendant une période plus longue si elle est légalement établie par la législation nationale applicable.

En cas de réparation, cette période de 2 ans est suspendue pendant la durée de la réparation.

CONSOMMABLES

La diminution progressive des performances causée par l'utilisation prolongée des composants consommables du produit, tels que les piles/batteries, n'est pas couverte par cette garantie, sauf si le dysfonctionnement est dû à un défaut de conception, de matériaux ou de production.

COMMENT FAIRE UNE RÉCLAMATION

En cas de besoin d'exercer les droits qui vous sont concédés par la présente garantie, veuillez communiquer avec le service clients de Prozis via les canaux de communication fournis sur le site de Prozis et suivre les instructions ou recommandations

fournies. Les informations de contact et d'assistance technique sont également fournies à la fin de cette garantie.

Toute réclamation relative à cette garantie ne sera valable que sur présentation d'une preuve d'achat par le client d'origine. Cette preuve d'achat peut être l'original de la facture ou du reçu, pourvu qu'elle comprenne des renseignements sur la date d'achat et le nom du modèle du produit.

RÉPARATIONS SOUS GARANTIE

Toute réparation effectuée dans le cadre de cette garantie ne peut être effectuée par des tiers. Cette garantie ne s'applique pas aux réparations ou aux dommages causés directement par ces réparations, qui ont affecté ou causé les dommages faisant l'objet de la respective réclamation sous garantie.

EXCLUSIONS

Les situations suivantes ne sont pas couvertes par cette garantie:

- Toute usure des pièces et composants résultant d'une utilisation normale du produit.
- Fissures, bosses, éraflures et autres types de dommages superficiels qui n'affectent que l'apparence du produit.

- Tout dysfonctionnement causé par une utilisation inappropriée du produit non conforme aux instructions du manuel d'utilisation.
- Utilisation et stockage du produit non conformes aux instructions du manuel d'utilisation.
- Ouverture du produit par un tiers qui n'est pas autorisé à procéder à sa réparation.
- Modification ou changement de pièces ou de composants, qu'ils soient internes ou externes.
- Dommages causés par une fuite de batterie résultant de la rupture de l'un de ses composants ou d'une mauvaise utilisation du produit.
- Dysfonctionnement ou dommages dus à des raisons qui ne peuvent être imputées à la production ou à la conception du produit.
- Utilisation du produit dans le contexte d'un business, d'une profession ou d'un commerce.
- Dysfonctionnement dû à une utilisation non conforme aux normes techniques ou de sécurité en vigueur, ou aux instructions du manuel d'utilisation.

Les services fournis par Prozis afin de réparer ou dépanner tout défaut ou dysfonctionnement résultant de la vérification de l'une des situations exclues susmentionnées seront soumis au paiement de frais de main-d'œuvre, de transport et de composants.

Le client supporte tous les risques de perte et d'endommagement du produit pendant le transport vers Prozis. Cette garantie sera annulée si le produit retourné est accompagné d'étiquettes ou d'autocollants qui ont été enlevés, endommagés, altérés ou modifiés de quelque façon que ce soit.

RESPONSABILITÉ LIMITÉE

Prozis ne peut être tenue responsable des dommages indirects ou des pertes dues à l'utilisation du produit.

QUE FAIRE?

Pour demander le service de garantie, vous devez d'abord contacter le service clients de Prozis via les canaux de communication fournis sur le site de Prozis, et suivre les instructions et recommandations fournies.

Renvoyer le produit dans son emballage d'origine, y compris tous les accessoires et la documentation, à l'adresse suivante:

PROZIS
Rua do Cais, n° 198
4830-345 Póvoa do Lanhoso
Braga - Portugal

CONTACTS

Prozis est toujours disponible pour des éclaircissements supplémentaires via les canaux de communication du service clients sur www.prozis.com/support.

Prozis ist eine eingetragene Marke von PROZIS.COM, S.A.

Prozis behält sich das Recht vor, jederzeit und ohne Vorankündigung Anpassungen oder Veränderungen am Produkt oder der zugehörigen Dokumentation vorzunehmen, um die Gebrauchstauglichkeit zu garantieren.

Die aktuellste Version dieses Dokuments, die solche Anpassungen oder Veränderungen enthalten kann, steht als Referenz auf www.prozis.com zur Verfügung.

Erklärung der gesetzlichen Konformität

Mit diesem Dokument erklärt PROZIS, dass der Crispo Toaster vollständig mit allen in der geltenden Rechtsvorschrift festgelegten Standards sowie anderen relevanten Bestimmungen übereinstimmt.

Für jede weitere Erklärung steht Prozis immer über seine Kundendienst-Kommunikationskanäle auf www.prozis.com/support zur Verfügung.



Um negative Auswirkungen auf die Umwelt oder die menschliche Gesundheit durch gefährliche Stoffe in Elektro- und elektronischen Geräten zu vermeiden, wird vom jeweiligen Endverbraucher erwartet, dass dieser die Bedeutung des Symbols eines durchgestrichenen Abfallbehälters versteht. Entsorgen Sie elektrische und elektronische Altgeräte nicht mit unsortiertem Hausmüll, sondern separat und ordnungsgemäß.



Die Verpackung, die das Gerät vor Transportschäden schützt, ist aus umweltfreundlichen Materialien hergestellt, die in örtlichen Recyclingbehältern entsorgt werden können.



Die Einzelteile des Geräts, die mit Lebensmitteln in Kontakt kommen, sind für Lebensmittel geeignet.

Sicherheitshinweise



ACHTUNG! Dieses Symbol weist auf gefährliche Situationen hin, die zu leichten Verletzungen oder Schäden, Fehlfunktionen und / oder zur Zerstörung des Geräts führen können.

Um mögliche Schäden oder Verletzungen von Benutzern oder Dritten zu vermeiden, befolgen Sie stets die unten genannten Anweisungen.

Gefahr: Stromschlagrisiko

- Stecken Sie niemals Besteck oder andere Metallgegenstände in die Toaster-Öffnungen.
- Achten Sie darauf, dass das Gerät nie mit Wasser in Berührung kommt, wenn es in die Steckdose eingesteckt ist, besonders wenn es in der Nähe einer Küchenspüle verwendet wird.
- Achten Sie darauf, dass das Stromkabel während der Anwendung nie nass oder feucht wird. Platzieren Sie das Stromkabel stets so, dass es vollständig ausgerollt ist und nicht von Hindernissen behindert wird.
- Trennen Sie die Stromverbindung nach jeder Anwendung des Geräts, damit es nicht versehentlich eingeschaltet wird.
- Achten Sie darauf, dass der Stecker stets leicht erreichbar ist, sodass er im Notfall schnell aus der Steckdose gezogen werden kann.
- Verwenden Sie kein Gerät, das nicht normal funktioniert oder ein beschädigtes Stromkabel oder Stecker aufweist.
- Lassen Sie das Kabel nicht über Tisch- oder Thekenkanten hängen und achten Sie darauf, dass es keine heißen Oberflächen berührt.

GEFAHR: Brand- oder Verletzungsrisiko



Vorsicht! Heiße Oberfläche!

- Wenn das Gerät in Betrieb ist, wird es heiß. Fassen Sie deshalb nur die Geräteelemente an, die für einen direkten Kontakt entwickelt wurden, wie die Tasten, Regler und Heber.
- Backwaren sind entflammbar! Stellen Sie das Gerät niemals in die Nähe von oder unter entzündlichen Objekten, wie Gardinen oder aufgehängten Küchenregalen.
- Verwenden Sie das Gerät nicht in der Nähe von entzündlichen Materialien.
- Bedecken Sie den Toaster keinesfalls, wenn er in Betrieb ist.
- Entfernen Sie alle Schutzverpackungen, bevor Sie das Gerät anschließen und in Betrieb nehmen.
- Falls der Toaster zu rauchen anfängt, drücken Sie sofort die **Abbruchtaste**, um ihn auszuschalten.
- Nehmen Sie das Brot aus den Öffnungen vorsichtig heraus, um Verletzungen zu vermeiden.
- Lebensmittel mit besonders flüssigen Zutaten, wie Butter, sollten nicht getoastet werden.

- Nachdem Sie Brotscheiben, die unter 85 mm lang sind, getoastet haben, nehmen Sie sie vorsichtig aus den Öffnungen des Toasters heraus. Die Öffnungen fürs Brot wurden entwickelt, damit Scheiben in Standardgröße hineinpassen.
- Versuchen Sie niemals eingeklemmtes Brot aus der Öffnung zu entfernen, ohne zuerst das Stromkabel des Toasters aus der Stockdose zu ziehen. Seien Sie vorsichtig und beschädigen Sie nicht den inneren Mechanismus oder die Heizelemente, wenn Sie das Brot entfernen.
- Da Brot entflammbar ist, stellen Sie den Toaster niemals in die Nähe oder unter Gardinen oder anderes brennbares Material. Stellen Sie ihn immer an einen sicheren Platz.
- Dieses Gerät darf nicht von Personen (inklusive Kinder) mit körperlichen, sensorischen oder geistigen Einschränkungen oder mangelnder Erfahrung und Kenntnissen verwendet werden, vorausgesetzt, dass dies unter Aufsicht geschieht oder sie entsprechende
- Anweisungen zur sicheren Nutzung des Geräts erhalten haben.
- Kinder sollten beaufsichtigt werden, um

sicherzugehen, dass sie nicht mit dem Gerät spielen.

- Verwenden Sie das Gerät nur auf einer stabilen, rutschfesten und ebenen Oberfläche.
- Dieses Gerät darf nicht mit einem externen Timer oder einem separaten Fernbedienungssystem bedient werden.
- Entwirren Sie das Stromkabel vollständig, bevor Sie das Gerät verwenden.
- Lassen Sie das Gerät nie unbeaufsichtigt, wenn es in Betrieb ist.
- Ziehen Sie den Stromstecker aus der Steckdose, wenn das Gerät nicht in Betrieb ist und bevor Sie es reinigen.
- Stellen Sie den Toaster nicht auf oder in die Nähe eines heißen Gas- oder Elektroherdes oder in einen geheizten Ofen.
- Verwenden Sie das Gerät für nichts anderes als den vorgesehenen Gebrauch.
- Stecken Sie keine übergroßen Lebensmittel, Metallfolie oder Besteck in den Toaster.
- Dieses Gerät ist für den Hausgebrauch geeignet und nicht für Umgebungen wie:
 - Mitarbeiterküchen in Läden, Büros und anderen Arbeitsumgebungen
 - landwirtschaftliche Anwesen

- Verwendung durch Gäste in Hotels, Motels und anderen Wohneinrichtungen
- Frühstückspensionen
- Wenn das Gerät beschädigt ist nicht mehr verwenden.

Anweisungen

VERPACKUNGSIHALT

- 1 × Crispo Toaster
- 1 × Bedienungsanleitung

PRODUKTBESCHREIBUNG (SIEHE SEITE 2)

1. Regler
2. Brotheber
3. Hebel der Krümelschublade
4. Krümelschublade
5. Aufwärm Taste
6. Abbruchtaste
7. Auftautaste

VOR DER ERSTEN INBETRIEBNAHME

Jegliche Gerüche, die bei der ersten Inbetriebnahme auftreten sollten, sind normal und werden nach mehrmaliger Anwendung des Geräts verschwinden. Bevor Sie zum ersten Mal Brot toasten, wird Ihnen geraten, dass Gerät gemäß den Anweisungen unten zu verwenden, nur eben ohne Brot.

BROT TOASTEN (SIEHE SEITE 2)

1. Den Stromstecker in die Steckdose stecken.
2. Die Brotscheibe in die Brotöffnung stecken.
3. Stellen Sie den **Steuerknopf** auf das gewünschte Niveau, das von leicht getoastet (Niveau 1) bis zu dunkel getoastet (Niveau 9) reicht.
4. Drücken Sie den **Schiebehebel** hinunter, bis er unten einrastet.

Hinweis:

1. Achten Sie darauf, dass die **Krümelschublade** korrekt eingelegt ist, bevor Sie mit dem Toasten beginnen.
2. Wenn Sie zwei Brotscheiben statt einer einlegen, führt das dazu, dass das Brot weniger dunkel getoastet wird.
3. Der **Brotheber** wird nur einrasten, wenn das Gerät mit der Steckdose verbunden ist. Sobald das Brot auf der gewünschten Stufe getoastet wurde, löst sich der Brotheber und springt hoch, sodass das Brot herausgenommen werden kann.

Sobald das Toasten beginnt, wird die **Abbruchtaste** aufleuchten. Falls das Brot für Sie genug getoastet ist, können Sie den Toastprozess jederzeit unterbrechen, indem die **Abbruchtaste** drücken.

AUFTAUEN (SIEHE SEITE 2)

Falls Sie Brot auftauen wollen, wird der Auftau-Modus das Brot auf das voreingestellte Niveau auftauen.

1. Stellen Sie das Niveau mit dem **Regler** ein.
2. Drücken Sie den **Brotheber** hinunter, bis er einrastet.
3. Drücken Sie die **Auftautaste**.

WIEDERAUFWÄRMEN (SIEHE SEITE 2)

Falls das getoastete Brot kalt geworden ist, kann es im Aufwärm-Modus wieder aufgewärmt werden. Die Zeit zum Wiederaufwärmen wurde festgelegt, daher kann sie nicht durch den **Regler** beeinflusst werden.

1. Drücken Sie den **Brotheber** hinunter, bis er einrastet.
2. Drücken Sie die **Aufwärmaste**.

WARTUNG UND REINIGUNG

Trennen Sie die Stromverbindung des Geräts bevor Sie es reinigen.

Sobald der Toaster abgekühlt ist, wischen Sie ihn von außen mit einem weichen, trockenen Tuch ab. Verwenden Sie keine Metallpolitur.

Ziehen Sie am **Hebel der Krümelschublade**, um die **Krümelschublade** herauszunehmen und sie zu leeren. Bei häufiger Verwendung sollten die Krümel mindestens einmal pro Woche entfernt werden. Achten Sie darauf, dass die Schublade richtig eingesetzt wird, bevor Sie das Gerät wieder verwenden.

Um Schäden zu verhindern, achten Sie darauf, dass bei der Reinigung keine Feuchtigkeit in das Gerät eintritt und nie aggressive Reinigungsmittel verwendet werden.

AUFBEWAHRUNG

Bewahren Sie das Produkt in einer trockenen Umgebung fern von direktem Sonnenlicht auf.

Wenn Sie den Toaster aufbewahren wollen oder Sie ihn einfach nicht benutzen, verwenden Sie den Kabelwickler unten am Toaster, um das Kabel ordentlich einzurollen.

Fehlerbehebung

Manche der auftretenden Probleme können eventuell durch den Benutzer selbst behoben werden. Falls das Problem weiterhin bestehen bleibt, nachdem alle der folgenden Lösungsvorschläge probiert wurden, kontaktieren Sie bitte den Prozis-Kundenservice.

PROBLEM	URSACHE	LÖSUNG
Das Gerät funktioniert nicht.	Das Gerät ist mit keiner Stromquelle verbunden.	Verbinden Sie das Gerät mit einer Stromquelle. Wenn das Problem so nicht gelöst wird, schalten Sie das Gerät sofort aus, trennen Sie das Kabel und kontaktieren Sie den Prozis-Kundenservice.

Gewährleistungsbestimmung

Alle elektrischen und elektronischen Produkte, die von Prozis via www.prozis.com vermarktet werden, fallen unter die Gewährleistung, die auf Verbrauchergeschäfte Anwendung findet.

ALLGEMEINES

Dieses Dokument enthält die Bedingungen der Gewährleistung von Prozis für Endkunden. Diese Gewährleistung gilt ausschließlich für Kunden, die Produkte für nichtgewerbliche Zwecke kaufen.

LAUFZEIT DER GEWÄHRLEISTUNG

Prozis garantiert, dass ein Produkt 2 Jahre lang keine Material- und Herstellungsmängeln vorweist. Die Laufzeit beginnt ab dem Kaufdatum des Kunden und die jeweilige Zustellung, kann aber auch länger gelten, falls dies gesetzlich durch das anwendbare nationale Recht festgelegt wurde.

Im Fall, dass eine Reparatur nötig ist, wird die 2-Jahre-Laufzeit während der Reparaturzeit suspendiert.

VERBRAUCHSMATERIALIEN

Eine allmähliche Leistungsabnahme als Resultat eines längeren Gebrauchs der Verbrauchsmaterialien des Produktes, wie beispielsweise Akkus, wird nicht durch die Gewährleistung abgedeckt, es sei denn, die Fehlfunktion wurde durch einen Fehler in der Konstruktion, der Materialien oder der Herstellung verursacht.

WIE WERDEN ANSPRÜCHE GELTEND GEMACHT

Wenn es nötig ist, die durch diese Gewährleistung erteilten Rechte wahrzunehmen, kontaktieren Sie bitte den Prozis Kundenservice durch die auf der Prozis-Webseite zur Verfügung stehenden Kommunikationskanäle und folgen Sie den dort stehenden Anweisungen oder Empfehlungen. Kontaktinformationen und Informationen zum technischen Support stehen ebenfalls am Ende dieser Gewährleistung.

Jegliche Ansprüche, die bezüglich dieser Gewährleistung geltend gemacht werden, werden erst gültig, wenn der Kaufbeleg durch den ursprünglichen Kunden präsentiert wird. Dieser Kaufbeweis kann die originale Rechnung oder Quittung sein, solange es die Informationen bezüglich des Kaufdatums und des Namens des Produktmodells enthält.

GEWÄHRLEISTUNGSREPARATUREN

Jegliche Reparaturen, die im Rahmen dieser Gewährleistung getätigt wurden, können nicht durch Dritte gemacht werden. Von jeglicher Gewährleistung ausgeschlossen sind Reparaturen oder Schäden, die Resultat aus solchen Reparaturen durch Dritte und durch Dritte beeinflusst oder verursacht wurden.

AUSNAHMEN

Folgende Situationen werden von jeglicher Gewährleistung ausgeschlossen:

- Jegliche Verschleißerscheinungen von Teilen und Bestandteilen, die durch die normale Produktverwendung entstehen.
- Risse, Dellen, Kratzer und andere Arten von Oberflächenschäden, die nur das Aussehen des Produktes beeinträchtigen.
- Jegliche Fehlfunktion, die durch die unsachgemäße Produktverwendung, d.h. die den Anweisungen der Bedienungsanleitung nicht entspricht, entsteht.

- Wenn die Verwendung und Aufbewahrung des Produktes nicht den Anweisungen der Bedienungsanleitung entspricht.
 - Die Öffnung des Produkts durch eine dritte Partei, die nicht autorisiert ist, diese Reparatur zu tätigen.
 - Das Bearbeiten oder Ändern von Teilen oder Komponenten, seien sie von Innen oder von Außen.
 - Durch auslaufende Batterieflüssigkeit verursachte Schäden, die wiederum durch materielle Schäden an den Komponenten oder durch den Missbrauch des Produktes entstanden sind.
 - Eine Fehlfunktion oder ein Schaden, der nicht auf die Herstellung oder das Design des Produktes zurückgeführt werden kann.
 - Die Verwendung des Produktes im Rahmen einer Geschäftstätigkeit, einer Beschäftigung oder eines Handels.
 - Eine Fehlfunktion aus Gründen, die nicht den geltenden technischen Normen oder Sicherheitsnormen, oder nicht den Anweisungen der Bedienungsanleitung entsprechen.
- Treten diese oben genannten Situationen ein, fallen für die durch Prozis gebotenen Dienste zum Reparieren von Defekten oder Fehlfunktionen, und die Kosten für die Reparaturarbeiten, den Transport und Ersatzteile werden dem Kunden in Rechnung gestellt.

Der Kunde trägt alle Risiken für den Verlust und die Schädigung des Produktes im Laufe des Transportes zu Prozis. Der Gewährleistungsanspruch erlischt, falls das Produkt mit Etiketten oder Aufklebern abgegeben wird, die entfernt, geschädigt, geändert oder auf sonstige Weise modifiziert wurden.

BESCHRÄNKTE HAFTUNG

Prozis kann nicht für die indirekte Schädigung oder den Verlust durch die Verwendung des Produktes verantwortlich gemacht werden.

WAS MUSS GEMACHT WERDEN?

Um die Gewährleistungsansprüche gelten zu machen, sollten Sie zuerst den Prozis Kundenservice, durch die auf der Webseite von Prozis zur Verfügung stehenden Kommunikationskanäle, kontaktieren und allen zur Verfügung stehenden Anweisungen und Empfehlungen folgen.

Senden Sie das Produkt in der Originalverpackung, inklusive dem ganzen Zubehör und den Unterlagen, an die folgende Adresse zurück:

PROZIS
Rua do Cais, n° 198
4830-345 Póvoa do Lanhoso
Braga - Portugal

KONTAKTE

Der Prozis-Kundenservice steht Ihnen jederzeit für weitere Erläuterungen durch die auf der Webseite stehenden Kommunikationskanäle www.prozis.com/support zur Verfügung.

Prozis è un marchio registrato di PROZIS.COM, S.A.

Prozis si riserva il diritto di adeguare o alterare il prodotto o qualsiasi documento ad esso legato al fine di assicurarne l'idoneità di utilizzo, in qualsiasi momento e senza avviso previo.

La versione più recente di questo documento, che può contenere tali adeguamenti o alterazioni, è disponibile come riferimento sul sito www.prozis.com.

Dichiarazione di conformità legale

Mediante questo documento, PROZIS dichiara che il tostapane Crispo è pienamente conforme agli standard specificati nella legislazione in vigore e anche ad altre clausole rilevanti.

Prozis è sempre disponibile per qualsiasi ulteriore chiarimento attraverso i canali di comunicazione con l'Assistenza Clienti, al sito www.prozis.com/support.



Per evitare qualsiasi impatto sull'ambiente o sulla salute umana, dovuto alle sostanze pericolose presenti negli apparecchi elettrici ed elettronici, gli utenti finali di tali apparecchi devono avere chiaro il significato del simbolo costituito da un contenitore per rifiuti barrato. Non gettare via apparecchiature elettriche ed elettroniche insieme ai rifiuti domestici non differenziati. Smaltire invece separatamente e in modo appropriato.



L'imballaggio che protegge il dispositivo contro i possibili danni causati durante il trasporto è realizzato con materiale non inquinante, che può essere smaltito negli appositi contenitori locali.



Le parti del dispositivo che entrano in contatto con alimenti sono adatte per i prodotti alimentari.

Avvertenze di sicurezza



AVVERTENZA! Questo simbolo indica situazioni pericolose che potrebbero causare leggere ferite, o danneggiamento, malfunzionamento e/o distruzione del dispositivo.

Per evitare possibili danni o lesioni agli utenti o ad altri, assicurarsi di rispettare i seguenti requisiti.

PERICOLO: rischio di shock elettrico

- Non inserire utensili o altri oggetti in metallo nelle fessure del tostapane.
- Assicurarci che il dispositivo non entri in contatto con acqua quando è collegato, soprattutto se collocato vicino al lavandino della cucina.
- Assicurarci che il cavo di alimentazione non sia bagnato né umido durante l'utilizzo. Collocare il cavo sempre in modo che sia completamente srotolato e libero da qualsiasi ostacolo.
- Per evitare di accenderlo inavvertitamente, scollegare sempre l'elettrodomestico dopo l'uso.
- Assicurarci che la presa sia di facile accesso per essere in grado di scollegare rapidamente l'elettrodomestico in caso di emergenza.
- Non utilizzare l'elettrodomestico se funziona in modo anomalo o se il cavo o la presa sono danneggiati.
- Non permettere che il cavo rimanga sospeso sul bordo di un tavolo o di un bancone e tenerlo lontano dalle superfici calde.

PERICOLO: rischio di incendio o lesioni



Attenzione! Superficie calda!

- Quando viene utilizzato, l'elettrodomestico si riscalda. Toccare solo le parti del dispositivo che sono indicate per maneggiarlo, come i tasti, le manopole e le leve.
- I prodotti cotti sono infiammabili! Non collocare l'elettrodomestico vicino o sotto a oggetti infiammabili, come tende o mensole sospese.
- Non usare l'elettrodomestico in prossimità di materiali infiammabili.
- Non coprire il tostapane durante l'utilizzo.
- Rimuovere tutte le parti dell'imballaggio prima di collegarlo alla presa e di iniziare a utilizzare l'elettrodomestico.
- In caso di fuoriuscita di fumo dal tostapane, premere immediatamente il **tasto cancella** per spegnerlo.
- Assicurarci di rimuovere con cautela il pane dalle fessure per evitare lesioni.
- Evitare di tostare il pane con ingredienti fluidi, come il burro.
- Dopo avere tostato fette di pane lunghe meno di 85 mm, assicurarsi di rimuoverle con cautela dalle fessure. Le fessure per il pane sono state pensate per contenere fette di dimensioni medie.

- Rimuovere il pane incastrato nelle fessure solo dopo avere staccato il tostapane dalla presa di alimentazione. Durante l'operazione di rimozione, fare attenzione a non danneggiare il meccanismo interno o gli elementi che riscaldano.
- Dato che il pane è infiammabile, non utilizzare il tostapane vicino o sotto altri materiali combustibili. Collocarlo sempre dove può essere visibile.
- Questo dispositivo non è adatto per essere usato da persone (inclusi i bambini) con capacità fisiche, sensoriali o mentali ridotte, o con mancanza di esperienza e/o conoscenza, eccetto sotto la supervisione di un responsabile o solo se in grado di seguire le istruzioni relative a un utilizzo sicuro.
- I bambini devono essere sorvegliati per assicurarsi che non giochino con l'apparecchio.
- Utilizzare l'elettrodomestico solo su una superficie stabile, piana e non scivolosa.
- Non utilizzare un timer esterno o un sistema separato di controllo remoto per far funzionare l'elettrodomestico.
- Srotolare completamente il cavo di alimentazione prima di usare l'elettrodomestico.

- Non lasciare l'elettrodomestico incustodito mentre è in funzione.
- Scollegare l'unità dalla presa quando non è in funzione e prima della pulizia.
- Non collocare vicino a fornelli a gas, piastre elettriche o in un forno riscaldato.
- Utilizzare l'elettrodomestico esclusivamente per la destinazione d'uso indicata.
- Non inserire all'interno dell'elettrodomestico cibo di dimensioni troppo grandi per il tostapane, confezioni in alluminio o utensili.
- L'elettrodomestico è inteso per esclusivo uso domestico. Non utilizzare in ambienti come:
 - Aree cucina del personale in negozi, uffici e altri ambienti di lavoro
 - Fattorie/agriturismi
 - Da parte di clienti in alberghi, motel e altri ambienti di tipo residenziale
 - Ambienti tipo bed and breakfast
- Interrompere l'uso dell'elettrodomestico se risulta danneggiato.

Istruzioni

CONTENUTO

- 1 x Tostapane Crispo
- 1 x Manuale utente

DESCRIZIONE DEL PRODOTTO (V. PAGINA 2)

1. Manopola di controllo
2. Leva
3. Impugnatura del cassetto raccogli-briciole
4. Cassetto raccogli-briciole
5. Tasto per riscaldare
6. Tasto cancella
7. Tasto scongelamento

PRIMA DEL PRIMO UTILIZZO

Qualsiasi odore presente durante il primo utilizzo è normale e non si ripresenta dopo numerosi utilizzi. Prima di tostare il pane per la prima volta, consigliamo fortemente di usare l'elettrodomestico seguendo le istruzioni seguenti saltando il punto e, quindi, senza inserire il pane.

COME TOSTARE IL PANE (V. PAGINA 2)

1. Collegare il cavo di alimentazione nella presa di alimentazione.
2. Inserire una fetta nella fessura.
3. Impostare la **manopola di controllo** al livello desiderato, da leggermente tostato (livello 1) a molto tostato (livello 9).
4. Spingere la **leva** verso il basso fino a sentire lo scatto che indica la posizione corretta.

Nota:

1. Assicurarsi che il **cassetto raccogli-briciole** sia collocato correttamente prima dell'uso.
2. Collocando due fette di pane invece di una, le fette saranno meno tostate.
3. La **leva** viene bloccata nella posizione corretta solo se l'elettrodomestico è connesso a una fonte di alimentazione.

Quando il pane è stato tostato al livello desiderato, la leva si sblocca e sale per permettere di rimuovere il pane.

Appena inizia la tostatura, il **tasto cancella** si illumina. Se la tostatura è quella desiderata, il processo può essere interrotto in ogni momento premendo il **tasto cancella**.

COME SCONGELARE (V. PAGINA 2)

Con il pane congelato, la modalità di scongelamento permette di scongelare il pane al livello preimpostato.

1. Impostare il livello con la **manopola di controllo**.
2. Spingere la **leva** verso il basso fino a sentire lo scatto che indica la posizione corretta.
3. Premere il **tasto scongelamento**.

COME RISCALDARE (V. PAGINA 2)

In caso il pane tostato si sia raffreddato, si potrà utilizzare il tasto di riscaldamento per scaldarlo nuovamente. Il tempo di riscaldamento è invariabile, e non può essere utilizzata la **manopola di controllo** per impostarne uno differente.

1. Spingere la **leva** verso il basso fino a sentire lo scatto che indica la posizione corretta.
2. Premere il **tasto di riscaldamento**.

MANUTENZIONE E PULIZIA

Scollegare l'elettrodomestico dalla presa di alimentazione prima della pulizia.

Solo quando il tostapane si è raffreddato, pulire la parte esteriore passando un panno morbido e asciutto. Non utilizzare spugne in metallo.

Tirare l' **impugnatura del cassetto raccogli-briciole** per rimuovere il **cassetto raccogli-briciole** e svuotarlo. Nel caso di utilizzo frequente, le briciole devono essere tolte almeno una volta a settimana. Assicurarsi di ricollocare correttamente il cassetto prima di utilizzare di nuovo l'elettrodomestico.

Per evitare qualsiasi danno, assicurarsi che non entri acqua all'interno dell'elettrodomestico durante la pulizia e non utilizzare detergenti aggressivi.

CONSERVAZIONE

Conservare il prodotto in un luogo asciutto, lontano dalla luce diretta del sole.

Quando si desidera riporre il tostapane, o semplicemente quando non è in uso, utilizzare l'avvolgicavo sul fondo dell'apparecchio per tenerlo in ordine.

Risoluzione dei problemi

Alcuni problemi possono essere risolti dall'utente. Se il problema persiste dopo aver provato le seguenti soluzioni, contattare il servizio clienti Prozis.

PROBLEMA	CAUSA	SOLUZIONE
L'elettrodomestico non funziona.	L'elettrodomestico non è collegato a una fonte di alimentazione.	Collegare l'elettrodomestico a una fonte di alimentazione. Se il problema persiste, spegnere immediatamente l'elettrodomestico, scollegare il cavo e contattare l'Assistenza Clienti di Prozis.

Dichiarazione di garanzia

Tutte le apparecchiature elettriche ed elettroniche vendute da Prozis sul sito www.prozis.com sono coperte da garanzia applicabile agli acquisti e alle vendite di beni di consumo.

CONSIDERAZIONI GENERALI

Questo documento contiene i termini e le condizioni della garanzia di Prozis per il consumatore finale.

Questa garanzia è valida esclusivamente per il consumatore che acquista prodotti per un uso non professionale.

PERIODO DI GARANZIA

Prozis garantisce che le apparecchiature rimangano senza difetti, del materiale e del prodotto stesso, per un periodo di 2 anni a partire dalla data iniziale dell'acquisto da parte del consumatore e della relativa consegna, o per un tempo maggiore, se legalmente stabilito dalla normativa nazionale applicabile.

In caso di riparazione, il periodo di 2 anni è sospeso durante il tempo richiesto dalla riparazione.

BENI DI CONSUMO

La graduale diminuzione delle prestazioni, causata dall'uso prolungato delle componenti deteriorabili, come le batterie, non è coperta da questa garanzia, a meno che il malfunzionamento non sia causato da un difetto di design, materiale o produzione.

COME EFFETTUARE UN RECLAMO

In caso esista il motivo per esercitare il diritto concesso al consumatore da questa garanzia, preghiamo di contattare l'Assistenza Clienti di Prozis attraverso i canali presenti sul sito di Prozis e di seguire le istruzioni e i consigli riportati. I contatti e le informazioni per l'assistenza tecnica si trovano anche alla fine di questa garanzia.

Qualsiasi reclamo effettuato in relazione a questa garanzia sarà valido solo su presentazione di una prova di acquisto da parte del cliente originale. Questa prova può essere la fattura o ricevuta originale, premesso che presenti le informazioni relative alla data dell'acquisto e al nome del modello del prodotto.

RIPARAZIONI IN GARANZIA

Qualsiasi riparazione nell'ambito della presente garanzia non può essere effettuata da terzi. Questa garanzia non si applica a nessun tipo di riparazione o danno causato direttamente da tali riparazioni, che abbiano avuto un impatto o abbiano causato i danni che costituiscono l'oggetto del corrispondente reclamo di garanzia.

ECCEZIONI

Le situazioni seguenti non sono coperte dalla presente garanzia:

- Qualsiasi usura a parti e componenti che risulti dal normale utilizzo del dispositivo.
- Crepe, ammaccature, graffi, e altri tipi di danni superficiali che riguardano solo l'aspetto del prodotto.
- Qualsiasi malfunzionamento causato da utilizzo inappropriato che non rispetta le istruzioni del manuale d'uso.
- Utilizzo e conservazione del prodotto che non rispetta le istruzioni del manuale d'uso.
- Apertura del prodotto da terzi non autorizzati a procedere alla riparazione.
- Alterazione o modifica di parti o componenti, sia interne che esterne.
- Danni causati da perdite della batteria, provocate da un guasto di una sua qualsiasi componente, oppure da uso improprio del prodotto.
- Malfunzionamenti o danni causati da situazioni non ascrivibili alla produzione o all'ideazione dell'apparecchiatura.
- Uso del prodotto in contesti aziendali, professionali o commerciali.
- Malfunzionamento causato da utilizzo che non rispetta la normativa tecnica e di sicurezza in vigore.

I servizi forniti da Prozis con il fine di riparare o aggiustare qualsiasi tipo di difetto o malfunzionamento derivante da una delle situazioni eccezionali sopracitate, saranno soggetti al pagamento di manodopera, trasporto e costi della componente.

Il cliente deve supportare tutti i rischi di perdita e danno al prodotto durante il trasporto verso la Prozis. Questa garanzia è nulla se l'apparecchiatura restituita non riporta correttamente l'etichetta o l'adesivo, perché rimossi, danneggiati, manomessi o modificati in qualsiasi modo.

RESPONSABILITÀ LIMITATA

Prozis non può ritenersi responsabile per danni o perdita indiretti, dovuti all'uso del prodotto.

COSA FARE?

Al fine di richiedere un servizio di garanzia, il cliente dovrà contattare prima di tutto l'Assistenza Clienti di Prozis attraverso i canali presenti sul sito di Prozis e seguire le istruzioni e i consigli riportati.

Restituire il prodotto all'interno della scatola originale, inclusi tutti gli accessori e i documenti presenti al suo interno, all'indirizzo seguente:

PROZIS
Rua do Cais, n° 198
4830-345 Póvoa do Lanhoso
Braga - Portugal

CONTATTI

Prozis è sempre disponibile per ulteriori chiarimenti. Contatta l'Assistenza Clienti all'indirizzo: www.prozis.com/support.

Prozis es una marca registrada de PROZIS.COM, S.A.


Prozis se reserva el derecho de ajustar o modificar el producto o cualquiera de los documentos relacionados con el mismo a fin de asegurar su idoneidad para el uso, en cualquier momento y sin previo aviso.

La versión más reciente del presente documento, que puede incluir los ajustes o modificaciones anteriormente mencionados, está disponible para consulta en www.prozis.com.


Conformidad legal

Mediante el presente documento, PROZIS declara que la tostadora Crispo cumple con todos los requisitos especificados en la legislación vigente, así como en otras disposiciones pertinentes.

Para cualquier información adicional, Prozis estará siempre a su disposición a través de nuestros canales de comunicación del servicio de atención al cliente, disponibles en www.prozis.com/support.

 A fin de evitar cualquier impacto sobre el medio ambiente o la salud humana debido a sustancias peligrosas presentes en dispositivos eléctricos y electrónicos, los usuarios finales de dichos dispositivos deben comprender el significado del símbolo que consiste en un contenedor de basura tachado con una X. No deseche aparatos eléctricos y electrónicos con la basura doméstica. Deposítelos en el contenedor de reciclaje correspondiente.




 El embalaje que protege el dispositivo contra daños en el transporte está fabricado con materiales no contaminantes que se pueden desechar en los contenedores de reciclaje locales.



Las partes del aparato que entran en contacto con alimentos son aptas para uso alimentario.

Advertencias de seguridad

 **¡ATENCIÓN!** Este símbolo identifica situaciones peligrosas que pueden provocar lesiones leves, daños, avería y/o destrucción del electrodoméstico.

Para evitar posibles daños o lesiones a los usuarios u otras personas, asegúrese de cumplir con los requisitos descritos a continuación.

PELIGRO: Riesgo de descarga eléctrica

- Nunca introduzca utensilios u otros objetos metálicos en las ranuras de la tostadora.
- Asegúrese de que el aparato nunca entre en contacto con agua cuando esté enchufado, especialmente cuando se utiliza cerca del fregadero.
- Mientras la tostadora esté en funcionamiento, mantenga el cable de alimentación alejado de humedad y líquidos. Coloque el cable de tal manera que no quede enrollado ni bloqueado.
- Desenchufe siempre el electrodoméstico después de utilizarlo para evitar que se encienda accidentalmente.
- Asegúrese de que se pueda acceder fácilmente al enchufe, de modo que el aparato se pueda desenchufar rápidamente en caso de emergencia.
- No utilice electrodomésticos que funcionen de manera incorrecta o con el cable de alimentación o el enchufe dañados.
- No deje que el cable quede colgando del borde de una mesa o encimera ni que toque superficies calientes.

PELIGRO: Riesgo de incendio o lesiones



¡Atención! ¡Superficie caliente!

- La tostadora se calienta durante el funcionamiento. Por tanto, toque solo los elementos de operación como los botones y la palanca.
- ¡Los alimentos de panadería pueden arder! Nunca coloque el electrodoméstico cerca ni debajo de objetos inflamables como cortinas o armarios de pared.
- No utilice el electrodoméstico cerca de materiales inflamables.
- Nunca cubra la tostadora mientras la utiliza.
- Retire todo el material de embalaje antes de enchufar y utilizar el aparato.
- Si nota que la tostadora genera humo, pulse inmediatamente el **Botón Cancelar** para apagarla.
- Asegúrese de retirar el pan de las ranuras con cuidado para evitar lesiones.
- Evite tostar alimentos con ingredientes muy líquidos como la mantequilla.
- Después de tostar rebanadas de pan de menos de 85 mm de espesor, asegúrese de retirarlas cuidadosamente de las ranuras. Las ranuras de pan están diseñadas para adaptarse a rebanadas de tamaño regular.

- Si el pan se atasca en las ranuras, nunca intente retirarlo sin desenchufar primero la tostadora de la toma de corriente. Asegúrese de no dañar el mecanismo interno o los elementos calefactores al retirar el pan.
- Dado que el pan es inflamable, no utilice la tostadora cerca ni debajo de cortinas u otros materiales inflamables. Colóquela siempre en un lugar visible.
- Este electrodoméstico no está diseñado para su uso por personas (incluidos niños) con facultades físicas, fisiológicas o intelectuales reducidas, o con falta de experiencia y/o conocimientos, a menos que sea bajo supervisión de alguna persona responsable de su seguridad o siguiendo las instrucciones facilitadas por la persona supervisora relativas al uso del dispositivo.
- Asegúrese de que los niños no jueguen con el electrodoméstico.
- Coloque el electrodoméstico sobre una superficie plana, horizontal y no resbaladiza.
- Este electrodoméstico no se debe utilizar con un temporizador externo o un sistema de mando a distancia.

- Desenrolle completamente el cable de alimentación antes de utilizar el aparato.
- Nunca deje el aparato sin supervisión mientras está en uso.
- Desconecte el enchufe de la toma de corriente cuando no esté utilizando el aparato y antes de limpiarlo.
- Nunca coloque este aparato sobre o cerca de un quemador de gas o una cocina eléctrica ni dentro de un horno caliente.
- No utilice este electrodoméstico para otro fin distinto al indicado en este manual.
- Nunca introduzca alimentos de gran tamaño, envases de papel de aluminio ni utensilios en la tostadora.
- Este aparato está diseñado exclusivamente para uso doméstico y no debe utilizarse en ambientes como:
 - Áreas de cocina en tiendas, oficinas y otros entornos de trabajo.
 - Granjas.
 - Por clientes en hoteles, moteles y otros entornos residenciales.
 - Alojamiento como hostales o pensiones.
- Deje de utilizar la tostadora si está dañada.

Instrucciones

CONTENIDO DEL PAQUETE

- 1 x Tostadora Crispo
- 1 x Manual de usuario

DESCRIPCIÓN DEL PRODUCTO (VÉASE 2)

1. Botón de control
2. Palanca de tostado
3. Asa de la bandeja recogemigas
4. Bandeja recogemigas
5. Botón recalentar
6. Botón cancelar
7. Botón descongelar

ANTES DE LA PRIMERA UTILIZACIÓN

Es normal que la tostadora desprenda olor al utilizarla por primera vez. Desaparecerá después de utilizarla varias veces. Antes de tostar pan por primera vez, se recomienda expresamente utilizar la tostadora según las instrucciones indicadas a continuación, excepto para tostados sin pan.

CÓMO TOSTAR PAN (VÉASE PÁGINA 2)

1. Enchufe la tostadora a la corriente eléctrica.
2. Coloque una rebanada de pan en la ranura del tostador.
3. Utilice el **Botón de Control** para ajustar el nivel de tostado deseado. Existen 9 niveles de tostado. Seleccione los niveles más bajos si desea un tostado ligero y los niveles más altos si desea un pan muy tostado.
4. Baje la **Palanca de tostado** hasta que encaje en su lugar.

Nota:

1. Asegúrese de que la **Bandeja recogemigas** esté correctamente colocada antes de utilizar la tostadora.
2. Colocar dos rebanadas de pan en lugar de una hará que el pan esté menos tostado.
3. La **Palanca de tostado** solo quedará fija en la parte de abajo si el electrodoméstico está conectado a una fuente de alimentación.

Cuando el pan haya alcanzado el nivel de tostado seleccionado, la palanca subirá automáticamente para que pueda retirar el pan tostado.

Cuando el pan empiece a tostarse, el **Botón Cancelar** se iluminará. Si el pan ya está bien tostado, puede interrumpir el proceso de tostado en cualquier momento presionando el **Botón Cancelar**.

CÓMO DESCONGELAR (VÉASE PÁGINA 2)

Si el pan está congelado, podrá utilizar la función descongelar para seleccionar el nivel de descongelado.

1. Ajuste el nivel utilizando el **Botón de Control**.
2. Baje la **Palanca de tostado** hacia abajo hasta que encaje en su lugar.
3. Presione el **Botón Descongelar**.

CÓMO RECALENTAR (VÉASE PÁGINA 2)

En caso de pan tostado que se ha enfriado, se puede utilizar el modo recalentar para que esté caliente de nuevo. El tiempo de recalentamiento está ya fijado, por lo que no se puede cambiar usando el **Botón de Control**.

1. Baje la **Palanca de tostado** hasta que encaje en su lugar.
2. Pulse el **Botón Recalentar**.

MANTENIMIENTO Y LIMPIEZA

Desenchufe el cable de alimentación antes de limpiar la tostadora.

Limpie el exterior con un paño suave y seco cuando la tostadora se haya enfriado. No utilice limpiametales.

Tire del **Asa de la bandeja recogemigas** para retirar la **Bandeja recogemigas** y vacíela. En caso de uso frecuente, deberá vaciarla al menos una vez a la semana. Asegúrese de volver a poner la bandeja correctamente en su lugar antes de volver a utilizar el electrodoméstico.

Para evitar daños, asegúrese de que no entre humedad en la tostadora mientras la limpia. Nunca utilice detergentes agresivos para limpiarla.

ALMACENAMIENTO

Almacene el electrodoméstico en un ambiente seco, alejado de la luz solar directa.

Al guardar la tostadora o cuando no la use, utilice el dispositivo para recoger cable situado en la parte inferior de esta para guardar el cable correctamente.

Resolución de problemas

El usuario puede solucionar algunos problemas. Si el problema persiste después de llevar a cabo las siguientes soluciones, póngase en contacto con el servicio de atención al cliente de Prozis.

PROBLEMA	CAUSA	SOLUCIÓN
La tostadora no funciona.	El aparato no está conectado a una fuente de alimentación.	Enchufe el aparato a una fuente de alimentación. Si sigue sin funcionar, apáguelo inmediatamente, desenchufe el cable y póngase en contacto con el Servicio de Atención al Cliente de Prozis.

Certificado de garantía

Todos los productos eléctricos y electrónicos comercializados por Prozis a través de www.prozis.com están cubiertos por la garantía aplicable a la compraventa de bienes de consumo.

CONSIDERACIONES GENERALES

En el presente documento se describen los términos y condiciones de la garantía que Prozis ofrece a sus clientes finales.

La presente garantía se aplica exclusivamente a los clientes que adquieran el producto para fines no profesionales.

PERÍODO DE GARANTÍA

Prozis garantiza que el producto no presentará defectos de materiales ni de fabricación durante un período de 2 años a partir de la fecha de compra por parte del cliente y su respectiva entrega, o durante un periodo más largo si así lo establece la legislación nacional vigente.

En caso de que el producto requiera reparación, el plazo de garantía de 2 años se suspende durante el período en que el artículo se encuentre en reparación.

CONSUMIBLES

La reducción gradual del rendimiento como consecuencia del uso prolongado de los componentes consumibles del producto, como las pilas/baterías, no está cubierta por esta garantía a menos que la avería sea atribuible a defectos de diseño, material o fabricación.

CÓMO PRESENTAR UNA RECLAMACIÓN

Para poder ejercer su derecho de garantía, deberá ponerse en contacto con el Servicio de Atención al Cliente de Prozis a través de los canales de comunicación indicados en la página web de Prozis y seguir las instrucciones o recomendaciones proporcionadas.

La información de contacto y asistencia técnica también se encuentra disponible al final de la presente garantía.

Cualquier reclamación relacionada con la presente garantía solo será válida si el cliente original presenta el justificante de compra, pudiendo este ser la factura o el recibo original que permita comprobar la fecha de compra y el modelo del producto.

REPARACIONES EN GARANTÍA

Las reparaciones en garantía no puede efectuarse por servicios técnicos de terceras partes. La presente garantía no cubre reparaciones o daños directamente ocasionados por dichas reparaciones que hayan afectado o provocado los daños que son objeto de la reclamación de garantía.

EXCLUSIONES

Quedan excluidas de la cobertura los siguientes casos:

- Cualquier desgaste de piezas y componentes como consecuencia del uso normal del producto.
- Daños estéticos externos como agrietamientos, abolladuras, arañazos y otros tipos de daños superficiales.
- Cualquier avería provocada por un uso inadecuado del producto, contraviniendo lo especificado en las instrucciones del manual de uso.
- Uso y almacenamiento inadecuado del producto, contraviniendo lo especificado en las instrucciones del manual de uso.
- Intento de reparación del producto por un tercero no autorizado.
- Cambios o alteraciones de piezas o componentes internos o externos.
- Daños producidos por fuga del contenido de las pilas/baterías como consecuencia de la ruptura de cualquiera de sus componentes, o por el uso incorrecto del producto.
- Averías o daños por razones que no pueden atribuirse a la fabricación o diseño del producto.
- Uso del producto en actividades profesionales, comerciales o empresariales.
- Avería debido a un uso que no respeta las normas técnicas o de seguridad vigentes o las instrucciones del manual del uso.

Los servicios proporcionados por Prozis de reparación o arreglo de cualquier fallo o avería como consecuencia de cualquiera de las situaciones excluidas anteriormente mencionadas estarán sujetos al pago de costes de mano de obra, transporte y componentes.

El cliente asumirá todos los riesgos de pérdidas y daños que pueda sufrir el producto durante el transporte a Prozis. La presente garantía quedará anulada si las etiquetas o los adhesivos del producto devuelto han sido retirados o están dañados, manipulados o modificados de alguna manera.

LIMITACIÓN DE RESPONSABILIDAD

Prozis no se responsabiliza de daños o pérdidas indirectos como consecuencia del uso del producto.

CÓMO SOLICITAR EL SERVICIO DE GARANTÍA

Para obtener el servicio de garantía, primero deberá ponerse en contacto con el Servicio de Atención al Cliente de Prozis a través de los canales de comunicación indicados en la página web de Prozis y seguir las instrucciones o recomendaciones proporcionadas.

Envíe el producto en su embalaje original, incluyendo todos los accesorios y documentación a la siguiente dirección:

PROZIS
Rua do Cais, nº 198
4830-345 Póvoa do Lanhoso
Braga - Portugal

CONTACTO

Para cualquier información adicional, Prozis estará siempre a su disposición a través de nuestro canal de comunicación del Servicio de Atención al Cliente, disponible en www.prozis.com/support.

Prozis é uma marca comercial registada da PROZIS.COM, S.A.

A Prozis reserva-se o direito de ajustar ou modificar o produto ou qualquer documentação associada com o intuito de garantir a sua aptidão para utilização, a qualquer altura e sem aviso prévio.

A versão mais recente deste documento, que poderá conter tais ajustes ou modificações, está disponível para consulta no site www.prozis.com.

Declaração de conformidade legal

A PROZIS declara pelo presente documento que a torradeira Crispo está totalmente em conformidade com todas as normas especificadas na legislação aplicável, bem como com outras cláusulas relevantes.

A Prozis estará sempre disponível para esclarecimentos adicionais através dos canais de comunicação de apoio ao cliente disponíveis no site www.prozis.com/support.



Para evitar qualquer impacto no ambiente ou na saúde humana devido a substâncias perigosas presentes em dispositivos elétricos e eletrónicos, espera-se que os utilizadores finais de tais dispositivos compreendam o significado do símbolo que consiste num contentor do lixo riscado. Não elimine equipamentos elétricos e eletrónicos juntamente com resíduos domésticos indiferenciados, mas sim de forma separada e adequada.



A embalagem que protege o dispositivo contra danos de transporte é feita de materiais não poluentes que podem ser eliminados nos pontos de reciclagem locais.



As peças do dispositivo que entram em contacto com alimentos são adequadas para produtos alimentares.

Avisos de segurança



CUIDADO! Este símbolo alerta para situações perigosas que podem originar ferimentos ligeiros ou danos, avaria e/ou destruição do dispositivo.

Para evitar possíveis danos ou lesões em utilizadores ou terceiros, certifique-se de que cumpre os requisitos que se seguem.

PERIGO: Risco de choque elétrico

- Nunca insira utensílios ou outros objetos metálicos nas aberturas da torradeira.
- Certifique-se de que o equipamento nunca entra em contacto com água quando está ligado, especialmente quando é utilizado junto a um lava-louça.
- Certifique-se de que o cabo de alimentação nunca fica molhado ou húmido durante a utilização. Posicione sempre o cabo de forma a ficar totalmente desenrolado e sem obstruções.
- Desligue sempre o equipamento após a utilização para evitar que seja ligado involuntariamente.
- Certifique-se de que a ficha é de fácil acesso para que o equipamento possa ser desligado rapidamente no caso de uma emergência.
- Não utilize nenhum equipamento que funcione de forma anómala ou que tenha um cabo de alimentação ou uma ficha danificados.
- Não deixe o cabo pendurado sobre a extremidade de uma mesa ou de um balcão nem permita que toque em superfícies quentes.

PERIGO: Risco de incêndio ou ferimentos



Cuidado! Superfície quente!

- O equipamento fica quente durante a utilização. Por conseguinte, toque apenas nos elementos do equipamento que se destinam a interação, como botões, manípulos e alavancas.
- Os alimentos cozinhados são inflamáveis! Nunca coloque o equipamento próximo ou debaixo de objetos inflamáveis, como cortinas ou armários suspensos.
- Não utilize o equipamento próximo de material inflamável.
- Nunca cubra a torradeira enquanto estiver a utilizá-la.
- Retire toda a embalagem protetora antes de ligar ou utilizar o equipamento.
- Se a torradeira começar a produzir fumo, prima o **Botão para Cancelar** imediatamente para desligá-la.
- Certifique-se de que retira o pão das aberturas com cuidado para evitar ferimentos.
- Evite torrar alimentos com ingredientes que escorrem facilmente, como manteiga.

- Depois de torrar fatias de pão com menos de 85 mm de comprimento, certifique-se de que as retira das aberturas cuidadosamente. As aberturas para o pão destinam-se a fatias de tamanho normal.
- Nunca tente retirar pão encravado nas aberturas sem primeiro desligar a torradeira da tomada. Tenha cuidado para não danificar o mecanismo interno ou os elementos de aquecimento ao retirar o pão.
- Uma vez que o pão é inflamável, não utilize a torradeira próximo ou por baixo de cortinas ou outros materiais combustíveis. Coloque-a noutro local visível.
- Este equipamento não se destina a ser utilizado por indivíduos (incluindo crianças) com capacidades físicas, psicológicas ou intelectuais limitadas ou deficiências em termos de experiência e/ou conhecimento, exceto se forem supervisionados por uma pessoa responsável pela sua segurança ou se essa pessoa lhes fornecer instruções sobre como utilizá-lo corretamente.
- As crianças devem ser supervisionadas para garantir que não brincam com o equipamento.

- Utilize o equipamento apenas sobre uma superfície estável, não escorregadia e nivelada.
- Não utilize um temporizador externo ou um sistema de controlo remoto separado para utilizar o equipamento.
- Desenrole completamente o cabo de alimentação antes de utilizar o equipamento.
- Nunca deixe o equipamento sem supervisão durante a sua utilização.
- Desligue a unidade da tomada quando não estiver a ser utilizada ou antes da limpeza.
- Não a coloque sobre ou perto de um fogão a gás ou elétrico quente ou dentro de um forno aquecido.
- Não utilize o equipamento para outras finalidades além da prevista.
- Nunca insira alimentos demasiado grandes, embalagens com folha metálica ou utensílios na torradeira.
- Este equipamento destina-se apenas para uso doméstico e não para ambientes como:
 - Cozinhas de funcionários em lojas, escritórios e outros locais de trabalho
 - Quintas
 - Hotéis, motéis e outros ambientes residenciais em que seria utilizado por clientes

- Estabelecimentos do tipo alojamento com pequeno-almoço
- Se o equipamento ficar danificado, interrompa a sua utilização.

Instruções

CONTEÚDOS DA EMBALAGEM

- 1 × Torradeira Crispo
- 1 × Manual de utilizador

DESCRIÇÃO DO PRODUTO (CONSULTE A PÁGINA 2)

1. Botão de controlo
2. Alavanca do elevador de pão
3. Manípulo da bandeja de migalhas
4. Bandeja de migalhas
5. Botão para Reaquecer
6. Botão para Cancelar
7. Botão para Descongela

ANTES DA PRIMEIRA UTILIZAÇÃO

Quaisquer odores presentes durante a primeira utilização são normais e desaparecem após a utilização do equipamento várias vezes. Antes de torrar pão pela primeira vez, recomenda-se vivamente a utilização do equipamento de acordo com as instruções abaixo, exceto sem pão.

COMO TORRAR PÃO (CONSULTE A PÁGINA 2)

1. Ligue o cabo de alimentação a uma tomada.
2. Coloque uma fatia de pão na abertura para pão.
3. Defina o **Botão de controlo** para o nível desejado, entre ligeiramente tostado (nível 1) a bastante tostado (nível 9).
4. Empurre a **Alavanca do elevador de pão** para baixo até encaixar no lugar.

Nota:

1. Antes da utilização, certifique-se de que a **Bandeja de migalhas** está corretamente colocada.
2. A colocação de duas fatias de pão em vez de uma irá fazer com que o pão fique menos tostado.
3. A **Alavanca do elevador de pão** irá apenas bloquear no lugar se o equipamento estiver ligado a uma fonte de alimentação.

Assim que o pão estiver tostado de acordo com o nível selecionado, o elevador do pão irá desbloquear e subir para que o pão possa ser retirado.

Assim que for iniciado o processo para torrar o pão, o **Botão para Cancelar** irá acender. Se o pão estiver tostado ao seu gosto, pode interromper o processo em qualquer momento premindo o **Botão para Cancelar**.

COMO DESCONGELAR (CONSULTE A PÁGINA 2)

No caso de pão congelado, o modo para descongelar irá descongelar o pão de acordo com o nível predefinido.

1. Defina o nível utilizando o **Botão de controlo**.
2. Empurre a **Alavanca do elevador de pão** para baixo até encaixar no lugar.
3. Prima o **Botão para Descongela**.

COMO REAQUECER (CONSULTE A PÁGINA 2)

No caso de pão tostado que arrefeceu, o modo para reaquecer pode ser utilizado para aquecê-lo novamente. O tempo de reaquecimento é fixo, pelo que não pode alterá-lo utilizando o **Botão de controlo**.

1. Empurre a **Alavanca do elevador de pão** para baixo até encaixar no lugar.
2. Prima o **Botão para Reaquecer**.

MANUTENÇÃO E LIMPEZA

Antes de efetuar a limpeza, desligue o equipamento da fonte de alimentação.

Limpe o exterior utilizando um pano macio seco depois de a torradeira arrefecer. Não utilize um polidor de metais.

Puxe o **Manípulo da bandeja de migalhas** para retirar a **Bandeja de migalhas** e esvaziá-la. No caso de utilização frequente, as migalhas devem ser retiradas pelo menos uma vez por semana. Certifique-se de que a bandeja é colocada de forma correta antes de voltar a utilizar o equipamento.

Para evitar danos, certifique-se de que não entra humidade no equipamento durante a limpeza e nunca utilize agentes de limpeza agressivos.

ARMAZENAMENTO

Guarde o produto num ambiente seco, afastado de luz solar direta.

Durante o armazenamento ou a não utilização da torradeira, utilize o enrolador do cabo na base para guardar o cabo de forma organizada.

Resolução de problemas

Alguns problemas que possam surgir poderão ser resolvidos pelo utilizador. Se o problema persistir depois de tentar as soluções que se seguem, contacte o serviço de apoio ao cliente da Prozis.

PROBLEMA	CAUSA	SOLUÇÃO
O equipamento não funciona.	O equipamento não está ligado a uma fonte de alimentação.	Ligue o equipamento a uma fonte de alimentação. Se tal não resolver o problema, desligue imediatamente o equipamento, desligue o cabo e contacte o serviço de apoio ao cliente da Prozis.

Declaração de garantia

Todos os produtos elétricos e eletrónicos comercializados pela Prozis através do site www.prozis.com estão abrangidos pela garantia aplicável à aquisição e venda de bens de consumo.

CONSIDERAÇÕES GERAIS

Este documento contém os termos e as condições da garantia da Prozis para consumidores finais.

Esta garantia é válida exclusivamente para consumidores que adquiram o produto para fins não profissionais.

PERÍODO DE GARANTIA

A Prozis garante um produto sem defeitos de material e fabrico durante um período de 2 anos, a contar a partir da data de aquisição inicial pelo consumidor e respetiva entrega, ou durante mais tempo se legalmente determinado pela legislação nacional aplicável.

Na eventualidade de ser necessário efetuar uma reparação, este período de 2 anos é interrompido durante o tempo de reparação.

CONSUMÍVEIS

A redução gradual do desempenho causada pela utilização prolongada dos componentes consumíveis do produto, como pilhas/baterias, não se encontra abrangida por esta garantia, exceto se a avaria tiver sido causada por defeitos no design, nos materiais ou no fabrico.

COMO APRESENTAR UMA RECLAMAÇÃO

Se surgir a necessidade de exercer os direitos concedidos ao utilizador através desta garantia, entre em contacto com o apoio ao cliente da Prozis através dos canais de comunicação indicados no site da Prozis e siga as instruções ou recomendações fornecidas.

As informações de contacto e assistência técnica também estão indicadas no final desta garantia.

Quaisquer reclamações efetuadas relativamente a esta garantia apenas serão válidas se for apresentada a prova de compra pelo cliente original. Esta prova de compra poderá ser a fatura ou o recibo original, desde que inclua informações referentes à data de aquisição e ao nome do modelo do produto.

REPARAÇÕES DENTRO DA GARANTIA

As reparações ao abrigo desta garantia não podem ser efetuadas por terceiros. Esta garantia não se aplica a reparações, ou danos causados diretamente por tais reparações, que tenham afetado ou causado os danos que constituem o objeto desta reclamação de garantia.

EXCLUSÕES

As situações que se seguem não se encontram abrangidas por esta garantia:

- Qualquer desgaste de peças e componentes resultante da utilização normal do produto.
- Fissuras, amolgadelas, riscos e outros tipos de danos superficiais que afetam apenas o aspeto do produto.

- Qualquer avaria causada por uma utilização inadequada do produto que não esteja de acordo com as instruções do manual de utilizador.
- Utilização e armazenamento do produto que não estejam em conformidade com as instruções do manual de utilizador.
- Abertura do produto por terceiros não autorizados a proceder à sua reparação.
- Modificação ou alteração de peças ou componentes, quer sejam internos ou externos.
- Danos causados por vazamento da pilha/bateria resultante da quebra de qualquer um dos seus componentes ou da utilização incorreta do produto.
- Avaria ou danos devido a motivos que não podem ser atribuídos ao fabrico ou design do produto.
- Utilização do produto no contexto de empresa, profissional ou comercial.
- Avaria devido a uma utilização que não cumpra as normas técnicas ou de segurança em vigor ou as instruções do manual de utilizador.

Os serviços fornecidos pela Prozis de reparação ou correção de falhas ou avarias resultantes da verificação de qualquer uma das situações excluídas acima mencionadas estarão sujeitos ao pagamento dos custos com mão de obra, transporte e componentes.

O cliente deverá assumir todos os riscos de perda do produto e danos causados ao mesmo durante o transporte até à Prozis. Esta garantia será nula se o produto devolvido for recebido com etiquetas ou autocolantes que foram removidos, danificados, adulterados ou modificados de alguma forma.

RESPONSABILIDADE LIMITADA

A Prozis não pode ser responsabilizada por perdas ou danos indiretos devido à utilização do produto.

O QUE FAZER?

Para solicitar um serviço previsto na garantia, deve primeiro contactar o apoio ao cliente da Prozis através dos canais de comunicação indicados no site da Prozis e seguir as instruções e recomendações fornecidas.

Devolva o produto dentro da sua embalagem original, incluindo todos os acessórios e toda a documentação, para a seguinte morada:

PROZIS
Rua do Cais, nº 198
4830-345 Póvoa do Lanhoso
Braga - Portugal

CONTACTOS

A Prozis está sempre disponível para esclarecimentos adicionais através do seu canal de comunicação de apoio ao cliente em www.prozis.com/support.

PROZIS

PROZIS.COM, S.A.

Zona Franca Industrial
Plat 28 - Pavilhão K - Mod 6
9200-047 Caniçal, Madeira