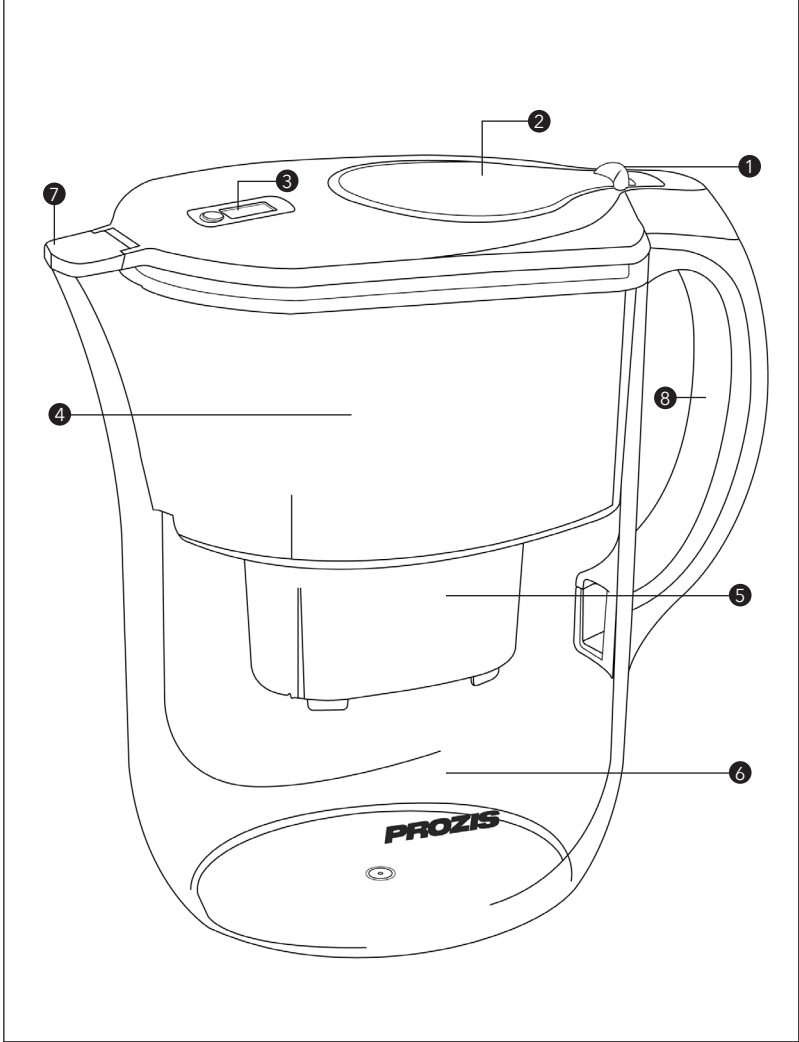


# Cleer

WATER FILTER JUG

User Manual  
Warranty statement

V.1 08/2020



---

## Language index

<b>EN</b>	4
<b>FR</b>	10
<b>DE</b>	16
<b>IT</b>	22
<b>ES</b>	28
<b>PT</b>	34


Prozis is a registered trademark of PROZIS.COM, S.A.

Prozis reserves the right to adjust or modify the product or any of the associated documentation in order to ensure its suitability for use, at any time and without prior notice.

NOTE: The most recent version of this product's user manual can be found at [www.prozis.com](http://www.prozis.com).

---

## Legal compliance statement

 By means of this document, PROZIS declares that the Prozis Cleer Water Filter Jug is fully compliant with all the standards specified in the applicable legislation as well as other relevant clauses.

Prozis will always be available for any additional clarification through our customer support communication channels, available at [www.prozis.com/support](http://www.prozis.com/support).



The packaging that protects the device against transport damage is made from non-polluting materials that can be disposed of via local recycle bins.



The parts of the device that come in contact with food are suitable for food products.

---

## Safety warnings



**DANGER!** This symbol, when combined with the note **Danger**, means high risk. Failure to observe this warning may lead to injury to life and limb.



### **DANGER FOR CHILDREN AND PEOPLE WITH DISABILITIES**

- Packing materials are not toys. Children must not play with the packing materials. There is a suffocation risk.
- This device is not intended for use by individuals (including children) with limited physical, sensory or mental capabilities, or by people without adequate experience and/or general understanding of the dangers involved, unless when under supervision of a person responsible for their safety or when having been duly instructed on how the appliance should be used.
- Children must not play with the device. Cleaning and maintenance must not be performed by children without supervision.
- Keep the device out of the reach of children.
- This device is intended for filtering tap water only. Do not use it with water of unknown quality or that has been microbiologically contaminated.
- If the device is dropped, make sure to check for damage. Replace the product in case of visible damage.

---

## User manual

### PACKAGE CONTENTS

- 1 × Prozis Clear Water Filter Jug
- 1 × Water Filter
- 1 × Quick Guide

### PRODUCT OVERVIEW (SEE PAGE 2)

1. Lid
2. Water Inlet
3. Cartridge Exchange Indicator
4. Inner Cup
5. Water Filter Cartridge
6. Jug
7. Water Spout
8. Handle

### Maintenance and cleaning

Wash and rinse the inner cup and the jug regularly. The lid should be wiped clean with a damp cloth.

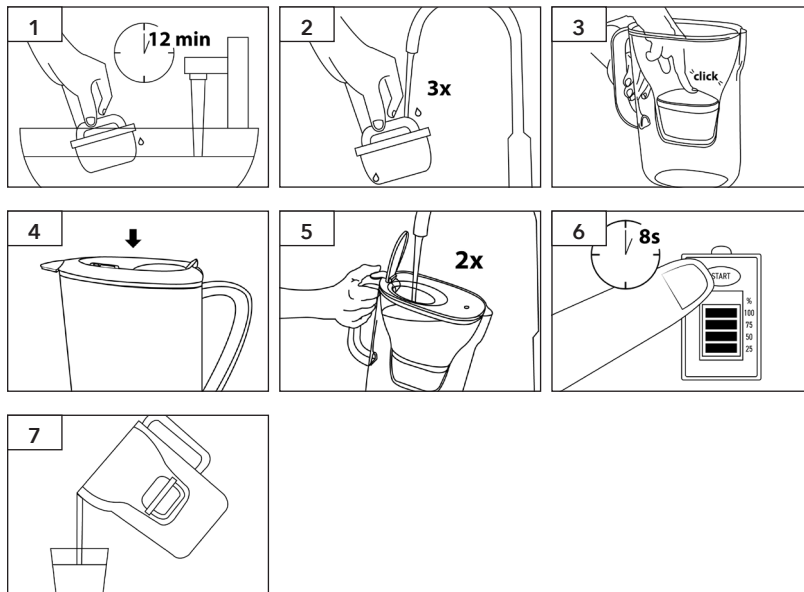
Only use mild cleaning agents, never solvents or corrosive chemicals. Never use abrasive pads on this product.

### Storage

Store your water filter jug in the refrigerator or another cool location. Make sure to store it away from direct sunlight or any heat sources. Keep the water filter away from heat sources, e.g., ovens or coffee makers. and away from direct sunlight. Store it in a shady, cool place.

## INSTRUCTIONS

### How to use



1. Start by taking the **Water Filter Cartridge** and soaking it in water for 12 minutes.
2. Wash the cartridge under running water 2-3 times. Do not be alarmed by the black-colored water flowing out of the filter, this is perfectly normal.
3. Put the cartridge into place in the **Inner Cup** and make sure it is firmly secured.
4. Put the **Lid** back.
5. Fill the inner cup with cold water and let it pass through the filter. Once it has been filtered, discard the water. Repeat this entire step a second time.
6. Long-press the **Start** button on the **Cartridge Exchange Indicator** for 8 seconds to reset the counter. The display will flash when the reset is complete.
7. Fill the inner cup a third time for the water filter jug to be ready for use.

**NOTE:** Repeat the cleaning of the cartridge and the jug multiple times, as described in steps 1-7, every time the filter cartridge is replaced with a new one.

For optimum performance, the filter cartridge should be replaced after about 150 liters of water, which corresponds to approximately 60 days of normal use. To keep track of when the filter is in need of replacement, the jug is equipped with

### a **Cartridge Exchange Indicator**.

Every time the filter cartridge is replaced, make sure to reset the counter before first-time use by keeping the **Start** button on the cartridge exchange indicator pressed for 8 seconds. When the process is completed, the 4 bars and the 60-days information will be visible briefly on the LCD display, and the outer ring will flash.

The cartridge status can be checked at any time, counting down from 100% to 25% over time. When the cartridge needs replacing, the countdown bar will disappear entirely and the outer ring of the display will continue to flash until the cartridge has been changed.

---

## Warranty statement

All electrical and electronic products commercialized by Prozis via [www.prozis.com](http://www.prozis.com) are covered by the warranty applicable to the purchase and sale of consumer goods.

### GENERAL CONSIDERATIONS

This document contains the terms and conditions of Prozis' warranty for final consumers.

This warranty is valid exclusively for consumers who purchase the product for non-professional purposes.

### WARRANTY PERIOD

Prozis guarantees the product is to remain free from material and production defects for a 2-year period, counting from the date of initial purchase by a consumer and respective delivery, or for longer if legally established by the applicable national law.

In the event that repair is required, this 2-year period is suspended during repair time.

### CONSUMABLES

The gradual performance decrease caused by prolonged use of the product's consumable components, such as batteries, is not covered by this warranty unless the malfunction is caused by faulty design, materials or production.

### HOW TO MAKE A CLAIM

If the need arises to exercise the rights conceded to you through this warranty, please contact Prozis customer service via the communication channels provided on the Prozis website, and follow the provided instructions or recommendations. Contact and technical assistance information is also provided at the end of this warranty.

Any claims made regarding this warranty will only be valid if proof of purchase is presented by the original customer. This proof of purchase may be the original invoice or receipt, as long as it includes information regarding the date of purchase and the product's model name.

## **WARRANTY REPAIRS**

Any repairs made under this warranty cannot be made by third parties. This warranty does not apply to any repairs, or damage caused directly by such repairs, that have impacted or caused the damage that is the subject of the respective warranty claim.

## **EXCLUSIONS**

The following situations are not covered by this warranty:

1. Any wear and tear of parts and components resulting from normal product use.
2. Cracks, dents, scratches, and other types of superficial damage that only affect the product's appearance.
3. Any malfunction caused by inappropriate use of the product that does not comply with user manual instructions.
4. Use and storage of the product not complying with user manual instructions.
5. Opening of the product by a third party who is not authorized to proceed to its repair.
6. Altering or changing parts or components, whether internal or external.
7. Damage caused by battery leakage resulting from the breaking of any of its components, or from product misuse.
8. Malfunction or damage due to reasons that cannot be ascribed to the production or design of the product.
9. Use of the product in the context of a business, occupation or commerce.
10. Malfunction due to use that does not comply with the technical or security norms in force, or with user manual instructions.

The services provided by Prozis in order to repair or fix any fault or malfunction resulting from the verification of any of the aforementioned excluded situations will be subject to payment of labor, transport and component costs.

The customer shall bear all risks of loss and damage to the product during transportation to Prozis. This warranty will be void if the returned product arrives with labels or stickers that have been removed, damaged, tampered with or modified in any way.

## **LIMITED RESPONSIBILITY**

Prozis cannot be held responsible for indirect damage or loss due to usage of the product.

## **WHAT TO DO?**

To request warranty service, you must first contact Prozis customer service via the communication channels provided on the Prozis website, and follow the provided instructions and recommendations.

Send back the product inside its original packaging, including all accessories and documentation, to the following address:



PROZIS  
Rua do Cais nº 198  
4830-345 Póvoa de Lanhoso  
Braga - Portugal

**CONTACTS**

Prozis is always available for additional clarification through their customer service communication channel at [www.prozis.com/support](http://www.prozis.com/support).


Prozis est une marque déposée de PROZIS.COM, S.A.

Prozis se réserve le droit d'ajuster ou de modifier le produit ou toute documentation associée afin d'assurer son adéquation à l'utilisation, à tout moment et sans préavis.

**REMARQUE:** La dernière version du manuel d'utilisation de ce produit est disponible sur [www.prozis.com/user-manuals](http://www.prozis.com/user-manuals)

---

## Déclaration de conformité légale

 Par le présent document, PROZIS déclare que la Carafe Filtrante Cleer de Prozis est entièrement conforme à toutes les normes spécifiées dans la législation applicable ainsi qu'aux autres clauses pertinentes.

Prozis sera toujours disponible pour toute explication supplémentaire par le biais des canaux de communication du service client, disponibles sur [www.prozis.com/support](http://www.prozis.com/support).



L'emballage qui protège l'appareil contre les dommages dus au transport est constitué de matériaux non polluants qui peuvent être déposés dans des conteneurs de recyclage locaux.



Les parties de l'appareil qui entrent en contact avec les aliments sont adaptées aux produits alimentaires.

---

## Avertissements de sécurité



**DANGER !** Ce symbole, combiné à la note **Danger**, indique une situation dangereuse. Le non-respect de cet avertissement peut entraîner des blessures à un membre et un risque de décès.



### **DANGER POUR LES ENFANTS ET LES PERSONNES HANDICAPÉES**

- Les matériaux d'emballage ne sont pas des jouets. Les enfants ne doivent pas jouer avec le matériel d'emballage. Il existe un risque de suffocation.
- Cet appareil n'est pas destiné à être utilisé par des personnes (y compris des enfants) dont les capacités physiques, sensorielles ou mentales sont limitées, ou par des personnes n'ayant pas une expérience adéquate et/ou une compréhension générale des dangers encourus, sauf si elles sont sous la surveillance d'une personne responsable de leur sécurité ou si elles ont été dûment instruites sur la manière dont l'appareil doit être utilisé.
- Les enfants ne doivent pas jouer avec l'appareil. Le nettoyage et l'entretien ne doivent pas être effectués par des enfants sans surveillance.
- Gardez l'appareil hors de portée des enfants.
- Ce dispositif est destiné à filtrer l'eau du robinet uniquement. Ne l'utilisez pas avec de l'eau

de qualité inconnue ou qui a été contaminée microbiologiquement.

- Si le dispositif tombe, vérifiez qu'il n'est pas endommagé. Remplacez le produit en cas de dommage visible.

---

## Manuel d'utilisation

### CONTENU DE L'EMBALLAGE

- 1 × Carafe Filtrante Cleer de Prozis
- 1 × Filtre à eau
- 1 × Guide rapide

### APERÇU DU PRODUIT (VOIR PAGE 2)

1. couvercle
2. Entrée d'eau
3. Indicateur de remplacement de cartouche
4. Entonnoir
5. Cartouche de filtre à eau
6. Carafe
7. Bec Verseur
8. Poignée

### Entretien et nettoyage

Lavez et rincez régulièrement la tasse intérieure et la cruche. Le couvercle doit être essuyé avec un chiffon humide.

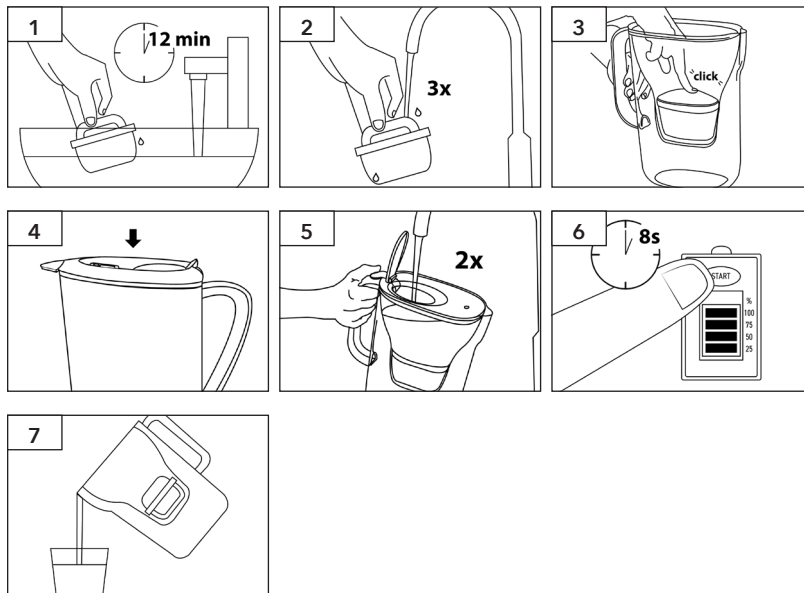
N'utilisez que des produits de nettoyage doux, jamais de solvants ou de produits chimiques corrosifs. N'utilisez jamais de produits abrasifs sur ce produit.

### Stockage

Conservez votre carafe filtrante au réfrigérateur ou dans un autre endroit frais. Veillez à la ranger à l'abri de la lumière directe du soleil ou de toute source de chaleur. Conservez le filtre à eau loin des sources de chaleur, comme le four ou la cafetière, et à l'abri de la lumière directe du soleil. Conservez-le dans un endroit sombre et frais.

## MODE D'EMPLOI

### Comment utiliser



1. Commencez par prendre la **Cartouche de filtre à eau** et faites-la tremper dans l'eau pendant 12 minutes.
2. Lavez la cartouche sous l'eau courante 2 à 3 fois. Ne soyez pas alarmé par l'eau noire qui s'écoule du filtre, c'est tout à fait normal.
3. Remplacez la cartouche dans l'**Entonnoir** et assurez-vous qu'elle est bien fixée.
4. Remplacez le **Couvercle**.
5. Remplissez l'entonnoir d'eau froide et laissez-la couler à travers le filtre. Une fois filtrée, jetez l'eau. Répétez cette étape une seconde fois.
6. Appuyez sur le bouton **Start** de l'**Indicateur de remplacement de cartouche** pendant 8 secondes pour remettre le compteur à zéro. L'affichage clignotera une fois la réinitialisation terminée.
7. Remplissez l'entonnoir une troisième fois pour que la carafe du filtre à eau soit prête à l'emploi.

**REMARQUE:** Répétez plusieurs fois le nettoyage de la cartouche et de la carafe, comme décrit aux étapes 1 à 7, chaque fois que la cartouche filtrante est remplacée par une nouvelle.

Pour une performance optimale, la cartouche filtrante doit être remplacée après environ 150 litres d'eau, ce qui correspond à environ 60 jours d'utilisation normale. Pour savoir quand le filtre doit être remplacé, la carafe est équipée d'un

**Indicateur de remplacement de cartouche.**

Assurez-vous de remettre le compteur à zéro avant la première utilisation chaque fois que la cartouche filtrante est remplacée en maintenant le bouton **Start** de l'indicateur d'échange de cartouche enfoncé pendant 8 secondes. Une fois le processus terminé,

les 4 barres et les informations sur les 60 jours seront brièvement visibles sur l'écran LCD et l'anneau extérieur clignotera.

L'état de la cartouche peut être vérifié à tout moment, en faisant un compte à rebours de 100 % à 25 % dans le temps. Lorsque la cartouche doit être remplacée, la barre de compte à rebours disparaîtra entièrement et l'anneau extérieur de l'écran continuera à clignoter jusqu'à ce que la cartouche ait été changée.

---

## DÉCLARATION DE GARANTIE

Tous les produits électriques et électroniques commercialisés par Prozis via [www.prozis.com](http://www.prozis.com) sont couverts par la garantie applicable à l'achat et à la vente de biens de consommation.

### CONSIDÉRATIONS GÉNÉRALES

Ce document contient les conditions générales de la garantie de Prozis pour les consommateurs finaux.

Cette garantie s'applique exclusivement aux consommateurs qui achètent le produit à des fins non professionnelles.

### PÉRIODE DE GARANTIE

Prozis garantit que le produit est exempt de défauts de matériel et de production pendant une période de 2 ans, à compter de la date d'achat initial par le consommateur et de la livraison respective, ou pendant une période plus longue si elle est légalement établie par la législation nationale applicable.

En cas de réparation, cette période de 2 ans est suspendue pendant la durée de la réparation.

### CONSOMMABLES

La diminution progressive des performances causée par l'utilisation prolongée des composants consommables du produit, tels que les piles/batteries, n'est pas couverte par cette garantie, sauf si le dysfonctionnement est dû à un défaut de conception, de matériaux ou de production.

## COMMENT FAIRE UNE RÉCLAMATION

En cas de besoin d'exercer les droits qui vous sont concédés par la présente garantie, veuillez communiquer avec le service clients de Prozis via les canaux de communication fournis sur le site de Prozis et suivre les instructions ou recommandations fournies. Les informations de contact et d'assistance technique sont également fournies à la fin de cette garantie.

Toute réclamation relative à cette garantie ne sera valable que sur présentation d'une preuve d'achat par le client d'origine. Cette preuve d'achat peut être l'original de la facture ou du reçu, pourvu qu'elle comprenne des renseignements sur la date d'achat et le nom du modèle du produit.

## RÉPARATIONS SOUS GARANTIE

Toute réparation effectuée dans le cadre de cette garantie ne peut être effectuée par des tiers. Cette garantie ne s'applique pas aux réparations ou aux dommages causés directement par ces réparations, qui ont affecté ou causé les dommages faisant l'objet de la respective réclamation sous garantie.

## EXCLUSIONS

Les situations suivantes ne sont pas couvertes par cette garantie :

- Toute usure des pièces et composants résultant d'une utilisation normale du produit.
- Fissures, bosses, éraflures et autres types de dommages superficiels qui n'affectent que l'apparence du produit.
- Tout dysfonctionnement causé par une utilisation inappropriée du produit non conforme aux instructions du manuel d'utilisation.
- Utilisation et stockage du produit non conformes aux instructions du manuel d'utilisation.
- Ouverture du produit par un tiers qui n'est pas autorisé à procéder à sa réparation.
- Modification ou changement de pièces ou de composants, qu'ils soient internes ou externes.
- Dommages causés par une fuite de batterie résultant de la rupture de l'un de ses composants ou d'une mauvaise utilisation du produit.
- Dysfonctionnement ou dommages dus à des raisons qui ne peuvent être imputées à la production ou à la conception du produit.
- Utilisation du produit dans le contexte d'un business, d'une profession ou d'un commerce.
- Dysfonctionnement dû à une utilisation non conforme aux normes techniques ou de sécurité en vigueur, ou aux instructions du manuel d'utilisation.

Les services fournis par Prozis afin de réparer ou dépanner tout défaut ou dysfonctionnement résultant de la vérification de l'une des situations exclues susmentionnées seront soumis au paiement de frais de main-d'œuvre, de transport et de composants.

Le client supporte tous les risques de perte et d'endommagement du produit pendant le transport vers Prozis. Cette garantie sera annulée si le produit retourné est accompagné d'étiquettes ou d'autocollants qui ont été enlevés, endommagés, altérés ou modifiés de quelque façon que ce soit.

**RESPONSABILITÉ LIMITÉE**

Prozis ne peut être tenue responsable des dommages indirects ou des pertes dues à l'utilisation du produit.

**QUE FAIRE ?**

Pour demander le service de garantie, vous devez d'abord contacter le service clients de Prozis via les canaux de communication fournis sur le site de Prozis, et suivre les instructions et recommandations fournies.

Renvoyer le produit dans son emballage d'origine, y compris tous les accessoires et la documentation, à l'adresse suivante :

PROZIS  
Rua do Cais n° 198  
4830-345 Póvoa de Lanhoso  
Braga - Portugal

**CONTACTS**


Prozis est toujours disponible pour des éclaircissements supplémentaires via les canaux de communication du service clients sur [www.prozis.com/support](http://www.prozis.com/support).

Prozis ist eine eingetragene Marke von PROZIS.COM, S.A.

Prozis behält sich das Recht vor, jederzeit und ohne vorherige Ankündigung, Anpassungen oder Änderungen am Produkt oder der damit verbundenen Dokumentation vorzunehmen, um die Gebrauchstauglichkeit des Produkts sicherzustellen.

**NOTE:** Die aktuellste Version der Bedienungsanleitung für dieses Produkt finden Sie unter [www.prozis.com/user-manuals](http://www.prozis.com/user-manuals)

## Gesetzliche Konformitätserklärung

 Durch dieses Dokument erklärt PROZIS, dass die Prozis Cleer Wasserfilter-Kanne vollständig mit allen in der geltenden Rechtsvorschrift dargelegten Standards sowie anderen relevanten Bestimmungen übereinstimmt.

Für jede weitere Erklärung steht Prozis immer über seine Kundendienst-Kommunikationskanäle unter [www.prozis.com/support](http://www.prozis.com/support) zur Verfügung.



Die Verpackung, die das Gerät vor Transportschäden schützt, ist aus umweltfreundlichen Materialien hergestellt, die in örtlichen Recyclingbehältern entsorgt werden können.



Die Geräteteile, die mit Lebensmittel in Berührung kommen, sind lebensmitteltauglich.

## Sicherheitswarnungen



**GEFAHR!** Dieses Symbol in Kombination mit dem Hinweis **Gefahr** weist auf gefährliche Situationen hin. Wenn diese Warnung nicht beachtet wird, kann dies zu Verletzung der Gliedmaßen und zu Lebensgefahr führen.



### **GEFAHR FÜR KINDER UND MENSCHEN MIT BEHINDERUNGEN**

- Die Verpackungsmaterialien sind kein Spielzeug für Kinder. Kinder dürfen nicht mit Verpackungsmaterialien spielen, da Erstickengefahr besteht.
- Dieses Gerät kann von Personen (inklusive Kinder) mit körperlichen, sensorischen oder geistigen Einschränkungen oder mangelnder Erfahrung und Kenntnis verwendet werden, vorausgesetzt, dies erfolgt unter Aufsicht oder sie erhalten entsprechende Anweisungen zur sicheren Anwendung des Geräts und haben die damit verbundenen Gefahren verstanden.
- Kinder dürfen nicht mit dem Gerät spielen. Die Reinigung und Wartung sollte nicht von unbeaufsichtigten Kindern durchgeführt werden.
- Halten Sie das Gerät außerhalb der Reichweite von Kindern.



- Dieses Gerät dient ausschließlich der Filterung von Leitungswasser. Verwenden Sie es nicht bei mikrobiologisch belastetem Wasser oder Wasser unklarer Qualität.
- Wurde das Gerät fallen gelassen, sollte es auf Schäden überprüft werden. Bei sichtbaren Schäden sollte das Gerät ersetzt werden.

---

## Bedienungsanleitung

### VERPACKUNGSIHALT

- 1 × Prozis Clear Wasserfilter-Kanne
- 1 × Wasserfilter
- 1 × Kurzanleitung

### PRODUKTÜBERSICHT (SIEHE SEITE 2)

1. Deckel
2. Wassereinlass
3. Anzeige für Kartuschenwechsel
4. Innenbecher
5. Wasserfilterkartusche
6. Kanne
7. Wasserauslauf
8. Griff

### Wartung und Reinigung

Innenbecher und Kanne regelmäßig waschen und spülen. Der Deckel sollte mit einem feuchten Tuch abgewischt werden.

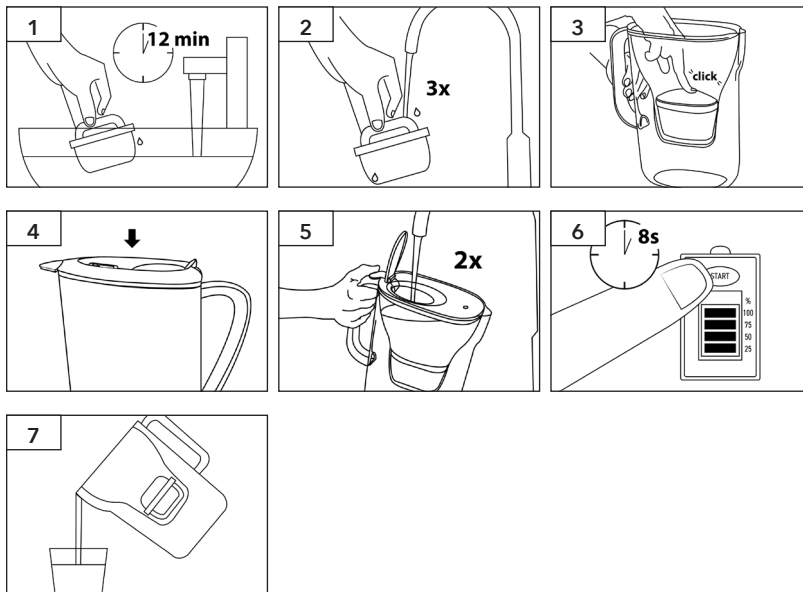
Verwenden Sie nur milde Reinigungsmittel, niemals Lösungsmittel oder ätzende Chemikalien. Verwenden Sie auf diesem Produkt niemals Schleifpads.

### Lagerung

Bewahren Sie Ihre Wasserfilterkanne im Kühlschrank oder an einem anderen kühlen Ort auf. Stellen Sie sicher, dass Sie sie von direktem Sonnenlicht oder anderen Hitzequellen fernhalten. Halten Sie den Wasserfilter von Hitzequellen, wie Backöfen oder Kaffeemaschinen, und direktem Sonnenlicht fern. Bewahren Sie ihn an einem schattigen, kühlen Ort auf.

## ANWEISUNGEN

### Verwendung



1. Nehmen Sie die **Wasserfilterkartusche** und tauchen Sie sie etwa 12 Minuten lang in Wasser ein.
2. Die Kartusche 2 bis 3 Mal unter fließendem Wasser waschen. Erschrecken Sie sich nicht durch das schwarze Wasser, das aus dem Filter fließt, dies ist völlig normal.
3. Setzen Sie die Kartusche in den **Innenbecher** ein und stellen Sie sicher, dass sie sicher befestigt ist.
4. Setzen Sie den **Deckel** auf die Kanne.
5. Füllen Sie den Innenbecher mit kaltem Wasser und lassen Sie es durch den Filter fließen. Sobald das Wasser gefiltert wurde, entsorgen Sie es. Führen Sie diesen kompletten Schritt ein zweites Mal aus.
6. Drücken Sie etwa 8 Sekunden lang auf die **Start**-Taste, die sich auf der **Kartuschenwechselanzeige** befindet, um den Zähler zurückzusetzen. Die Anzeige wird aufleuchten, sobald das Zurücksetzen abgeschlossen ist.
7. Befüllen Sie den Innenbecher ein drittes Mal, damit die Wasserfilterkanne einsatzbereit ist.

**HINWEIS:** Wiederholen Sie die Reinigung der Kartusche und der Kanne mehrmals, wie in Schritten 1-7 beschrieben, immer dann wenn die Filterkartusche durch eine neue ersetzt wurde.

Für optimale Leistung sollte die Filterkartusche nach etwa 150 Litern Wasser ausgetauscht werden, was etwa 60 Tagen normaler Verwendung entspricht. Um zu überwachen, wann der Filter ausgetauscht werden muss, ist die Kanne mit einer **Anzeige für Kartuschenwechsel** ausgestattet.

Stellen Sie sicher, dass Sie vor der erstmaligen Verwendung nach jedem Filterkartuschenwechsel den Zähler zurücksetzen, indem Sie die **Start**-Taste auf der Anzeige zum Kartuschenwechsel etwa 8 Sekunden lang drücken. Sobald der Vorgang abgeschlossen ist, werden die 4 Balken und die 60-Tage-Informationen kurz auf der LCD-Anzeige sichtbar und der äußere Ring beginnt zu blinken.

Der Status der Kartusche kann jederzeit überprüft werden, wobei der Stand von 100% auf 25% sinkt. Wenn die Kartusche ausgetauscht werden muss, verschwindet der Countdown-Balken vollständig und der äußere Ring der Anzeige blinkt weiter, bis die Patrone gewechselt wurde.

---

## GEWÄHRLEISTUNGSBESTIMMUNG

Alle elektrischen und elektronischen Produkte, die von Prozis via [www.prozis.com](http://www.prozis.com) vermarktet werden, fallen unter die Gewährleistung, die auf Verbrauchergeschäfte Anwendung findet.

### ALLGEMEINES

Dieses Dokument enthält die Bedingungen der Gewährleistung von Prozis für Endkunden. Diese Gewährleistung gilt ausschließlich für Kunden, die Produkte für nichtgewerbliche Zwecke kaufen.

### LAUFZEIT DER GEWÄHRLEISTUNG

Prozis garantiert, dass ein Produkt 2 Jahre lang keine Material- und Herstellungsmängeln vorweist. Die Laufzeit beginnt ab dem Kaufdatum des Kunden und die jeweilige Zustellung, kann aber auch länger gelten, falls dies gesetzlich durch das anwendbare nationale Recht festgelegt wurde.

Im Fall, dass eine Reparatur nötig ist, wird die 2-Jahre-Laufzeit während der Reparaturzeit suspendiert.

### VERBRAUCHSMATERIALIEN

Eine allmähliche Leistungsabnahme als Resultat eines längeren Gebrauchs der Verbrauchsmaterialien des Produktes, wie beispielsweise Akkus, wird nicht durch die Gewährleistung abgedeckt, es sei denn, die Fehlfunktion wurde durch einen Fehler in der Konstruktion, der Materialien oder der Herstellung verursacht.

### WIE WERDEN ANSPRÜCHE GELTEND GEMACHT

Wenn es nötig ist, die durch diese Gewährleistung erteilten Rechte wahrzunehmen, kontaktieren Sie bitte den Prozis Kundenservice durch die auf der Prozis-Webseite zur Verfügung

stehenden Kommunikationskanäle und folgen Sie den dort stehenden Anweisungen oder Empfehlungen. Kontaktinformationen und Informationen zum technischen Support stehen ebenfalls am Ende dieser Gewährleistung.

Jegliche Ansprüche, die bezüglich dieser Gewährleistung geltend gemacht werden, werden erst gültig, wenn der Kaufbeleg durch den ursprünglichen Kunden präsentiert wird. Dieser Kaufbeweis kann die originale Rechnung oder Quittung sein, solange es die Informationen bezüglich des Kaufdatums und des Namens des Produktmodells enthält.

## **GEWÄHRLEISTUNGSREPARATUREN**

Jegliche Reparaturen, die im Rahmen dieser Gewährleistung getätigt wurden, können nicht durch Dritte gemacht werden. Von jeglicher Gewährleistung ausgeschlossen sind Reparaturen oder Schäden, die Resultat aus solchen Reparaturen durch Dritte und durch Dritte beeinflusst oder verursacht wurden.

## **AUSNAHMEN**

Folgende Situationen werden von jeglicher Gewährleistung ausgeschlossen:

- Jegliche Verschleißerscheinungen von Teilen und Bestandteilen, die durch die normale Produktverwendung entstehen.
- Risse, Dellen, Kratzer und andere Arten von Oberflächenschäden, die nur das Aussehen des Produktes beeinträchtigen.
- Jegliche Fehlfunktion, die durch die unsachgemäße Produktverwendung, d.h. die den Anweisungen der Bedienungsanleitung nicht entspricht, entsteht.
- Wenn die Verwendung und Aufbewahrung des Produktes nicht den Anweisungen der Bedienungsanleitung entspricht.
- Die Öffnung des Produkts durch eine dritte Partei, die nicht autorisiert ist, diese Reparatur zu tätigen.
- Das Bearbeiten oder Ändern von Teilen oder Komponenten, seien sie von Innen oder von Außen.
- Durch auslaufende Batterieflüssigkeit verursachte Schäden, die wiederum durch materielle Schäden an den Komponenten oder durch den Missbrauch des Produktes entstanden sind.
- Eine Fehlfunktion oder ein Schaden, der nicht auf die Herstellung oder das Design des Produktes zurückgeführt werden kann.
- Die Verwendung des Produktes im Rahmen einer Geschäftstätigkeit, einer Beschäftigung oder eines Handels.
- Eine Fehlfunktion aus Gründen, die nicht den geltenden technischen Normen oder Sicherheitsnormen, oder nicht den Anweisungen der Bedienungsanleitung entsprechen.

Treten diese oben genannten Situationen ein, fallen für die durch Prozis gebotenen Dienste zum Reparieren von Defekten oder Fehlfunktionen, und die Kosten für die Reparaturarbeiten, den Transport und Ersatzteile werden dem Kunden in Rechnung gestellt.

Der Kunde trägt alle Risiken für den Verlust und die Schädigung des Produktes im Laufe des Transportes zu Prozis. Der Gewährleistungsanspruch erlischt, falls das Produkt mit Etiketten oder Aufklebern abgegeben wird, die entfernt, geschädigt, geändert oder auf sonstige Weise modifiziert wurden.

**BESCHRÄNKTE HAFTUNG**

Prozis kann nicht für die indirekte Schädigung oder den Verlust durch die Verwendung des Produktes verantwortlich gemacht werden.

**WAS MUSS GEMACHT WERDEN?**

Um die Gewährleistungsansprüche gelten zu machen, sollten Sie zuerst den Prozis Kundenservice, durch die auf der Webseite von Prozis zur Verfügung stehenden Kommunikationskanäle, kontaktieren und allen zur Verfügung stehenden Anweisungen und Empfehlungen folgen.

Senden Sie das Produkt in der Originalverpackung, inklusive dem ganzen Zubehör und den Unterlagen, an die folgende Adresse zurück:

PROZIS  
Rua do Cais nº 198  
4830-345 Póvoa de Lanhoso  
Braga - Portugal

**KONTAKTE**

Der Prozis-Kundenservice steht Ihnen jederzeit für weitere Erläuterungen durch die auf der Webseite stehenden Kommunikationskanäle [www.prozis.com/support](http://www.prozis.com/support) zur Verfügung.


Prozis è un marchio registrato di PROZIS.COM, S.A.

Prozis si riserva il diritto di adeguare o modificare il prodotto o la documentazione associata, al fine di garantirne l'idoneità all'uso, in qualsiasi momento e senza preavviso.

**NOTA:** La versione più recente del manuale utente di questo prodotto è disponibile su [www.prozis.com/user-manuals](http://www.prozis.com/user-manuals)

---

## Dichiarazione di conformità legale

 Con il presente documento, PROZIS dichiara che la caraffa filtrante Prozis Cleer Water Filter Jug è pienamente conforme a tutti gli standard specificati nella legislazione applicabile, nonché ad altre clausole pertinenti.

Prozis è sempre disponibile per ulteriori chiarimenti attraverso il proprio canale di comunicazione del servizio clienti all'indirizzo [www.prozis.com/support](http://www.prozis.com/support)



L'imballaggio che protegge l'apparecchio dai danni da trasporto è realizzato con materiali non inquinanti che possono essere smaltiti tramite i contenitori locali per il riciclaggio.



Le parti dell'apparecchio che vengono a contatto con gli alimenti sono adatte per i prodotti alimentari.

---

## Avvertenze di sicurezza



**PERICOLO!** Questo simbolo, se associato alla nota **Pericolo**, indica una situazione pericolosa. Ignorare questa avvertenza può causare lesioni agli arti e mortali.



### **PERICOLO PER BAMBINI E PERSONE CON DISABILITÀ**

- Il materiale d'imballaggio non è un giocattolo. I bambini non devono giocare con il materiale d'imballaggio, poiché esiste il rischio di soffocamento.
- Questo apparecchio non è destinato all'uso da parte di individui (compresi i bambini) con capacità fisiche, sensoriali o mentali limitate, o da persone senza un'adeguata esperienza e/o comprensione generale dei pericoli, a meno che non siano sotto la supervisione di una persona responsabile della loro sicurezza o siano state debitamente istruite sulle modalità di utilizzo dell'apparecchio.
- I bambini non devono giocare con l'apparecchio. Pulizia e manutenzione non devono essere eseguiti da bambini senza supervisione.
- Tenere l'apparecchio fuori dalla portata dei bambini.
- Questo apparecchio è destinato a filtrare solo l'acqua del rubinetto. Non utilizzarlo con acqua di qualità sconosciuta o che sia stata contaminata microbiologicamente.

- In caso di caduta dell'apparecchio, controllare che non ci siano danni. Sostituire il prodotto in caso di danni visibili.

---

## Manuale d'uso

### CONTENUTO DELLA CONFEZIONE

- 1 caraffa filtrante per acqua Prozis Clear Water Filter Jug
- 1 filtro per l'acqua
- 1 guida rapida

### PANORAMICA DEL PRODOTTO (VEDERE PAG. 2)

1. Coperchio
2. Ingresso acqua
3. Indicatore di sostituzione della cartuccia
4. Tazza interna
5. Cartuccia filtrante dell'acqua
6. Caraffa
7. Beccuccio dell'acqua
8. Manico

### Manutenzione e pulizia

Lavare e sciacquare regolarmente la tazza interna e la caraffa. Il coperchio deve essere pulito con un panno umido.

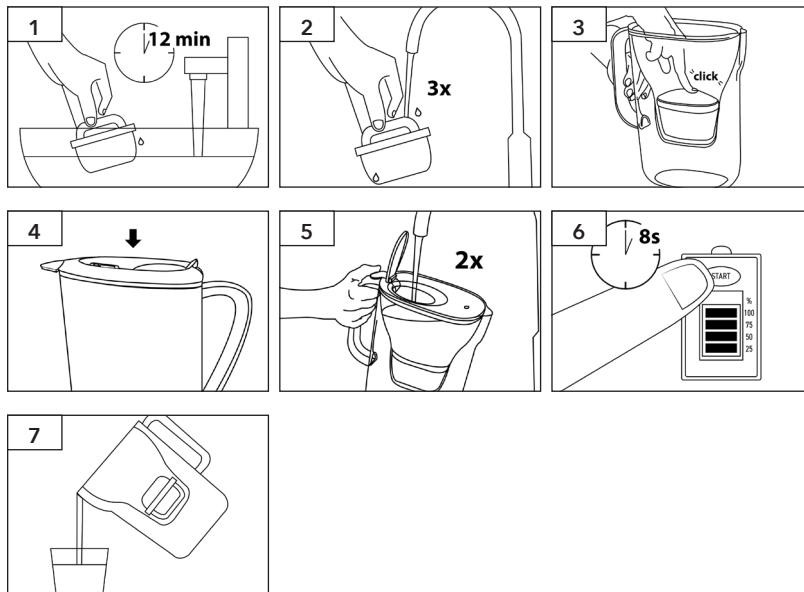
Utilizzare solo detersivi delicati, mai solventi o prodotti chimici corrosivi. Non utilizzare mai spugnette abrasive su questo prodotto.

### Conservazione

Conservare la caraffa filtrante per acqua in frigorifero o in un altro luogo fresco. È importante conservare il prodotto al riparo dalla luce diretta del sole o da qualsiasi fonte di calore. Tenere il filtro dell'acqua lontano da fonti di calore, come forni o macchine del caffè, e lontano dalla luce diretta del sole. Conservare il prodotto in un luogo fresco e ombreggiato.

## ISTRUZIONI

## Istruzioni per l'uso



1. Prendere la **Cartuccia filtrante dell'acqua** e immergerla in acqua per 12 minuti.
2. Lavare la cartuccia sotto l'acqua corrente 2-3 volte. L'acqua nerastra che scorre fuori dal filtro non deve preoccupare perché è assolutamente normale.
3. Sostituire la cartuccia nella **tazza interna** e assicurarsi che sia correttamente fissata.
4. Riposizionare il **coperchio**.
5. Riempire la tazza interna con acqua fredda e attendere che scorra tutta attraverso il filtro. Una volta filtrata, gettare via l'acqua. Ripetere per intero questa procedura una seconda volta.
6. Tenere premuto per 8 secondi il pulsante **start** sull'**indicatore di sostituzione della cartuccia** per azzerare il contatore. Il display si illuminerà una volta ad indicare che l'azzeramento è completo.
7. Riempire la tazza interna una terza volta per iniziare a utilizzare la caraffa filtrante.

**NOTA:** ogni volta che si sostituisce la cartuccia filtrante, ripetere la pulizia della cartuccia e della caraffa più volte, come descritto nei passaggi 1-7.



Per prestazioni ottimali, la cartuccia filtrante dovrebbe essere sostituita ogni 150 litri circa d'acqua, ovvero dopo circa 60 giorni d'utilizzo. Per monitorare l'uso del filtro e quindi indicare la necessità di una sostituzione, la caraffa è dotata di un **indicatore di sostituzione della cartuccia**.

Ogni volta che si sostituisce la cartuccia del filtro è importante, prima del primo utilizzo, azzerare il contatore tenendo premuto il tasto **Start** sull'indicatore di sostituzione della cartuccia per 8 secondi. Una volta completato il processo, le 4 barre e le informazioni dei 60 giorni saranno visibili brevemente sul display LCD e l'anello esterno lampeggerà.

È possibile controllare lo stato della cartuccia in qualsiasi momento; questo è indicato con un conto alla rovescia dal 100% al 25%. Quando è necessario sostituire la cartuccia, la barra del conto alla rovescia scompare completamente e l'anello esterno del display continua a lampeggiare fino a quando la cartuccia non viene sostituita.

---

## DICHIARAZIONE DI GARANZIA

Tutte le apparecchiature elettriche ed elettroniche vendute da Prozis sul sito [www.prozis.com](http://www.prozis.com) sono coperte da garanzia applicabile agli acquisti e alle vendite di beni di consumo.

### CONSIDERAZIONI GENERALI

Questo documento contiene i termini e le condizioni della garanzia di Prozis per il consumatore finale.

Questa garanzia è valida esclusivamente per il consumatore che acquista prodotti per un uso non professionale.

### PERIODO DI GARANZIA

Prozis garantisce che le apparecchiature rimangano senza difetti, del materiale e del prodotto stesso, per un periodo di 2 anni a partire dalla data iniziale dell'acquisto da parte del consumatore e della relativa consegna, o per un tempo maggiore, se legalmente stabilito dalla normativa nazionale applicabile.

In caso di riparazione, il periodo di 2 anni è sospeso durante il tempo richiesto dalla riparazione.

### BENI DI CONSUMO

La graduale diminuzione delle prestazioni, causata dall'uso prolungato delle componenti deteriorabili, come le batterie, non è coperta da questa garanzia, a meno che il malfunzionamento non sia causato da un difetto di design, materiale o produzione.

### COME EFFETTUARE UN RECLAMO

In caso esista il motivo per esercitare il diritto concesso al consumatore da questa garanzia,

preghiamo di contattare l'Assistenza Clienti di Prozis attraverso i canali presenti sul sito di Prozis e di seguire le istruzioni e i consigli riportati. I contatti e le informazioni per l'assistenza tecnica si trovano anche alla fine di questa garanzia.

Qualsiasi reclamo effettuato in relazione a questa garanzia sarà valido solo su presentazione di una prova di acquisto da parte del cliente originale. Questa prova può essere la fattura o ricevuta originale, premesso che presenti le informazioni relative alla data dell'acquisto e al nome del modello del prodotto.

## **RIPARAZIONI IN GARANZIA**

Qualsiasi riparazione nell'ambito della presente garanzia non può essere effettuata da terzi. Questa garanzia non si applica a nessun tipo di riparazione o danno causato direttamente da tali riparazioni, che abbiano avuto un impatto o abbiano causato i danni che costituiscono l'oggetto del corrispondente reclamo di garanzia.

## **ECCEZIONI**

Le situazioni seguenti non sono coperte dalla presente garanzia:

- Qualsiasi usura a parti e componenti che risulti dal normale utilizzo del dispositivo.
- Crepe, ammaccature, graffi, e altri tipi di danni superficiali che riguardano solo l'aspetto del prodotto.
- Qualsiasi malfunzionamento causato da utilizzo inappropriato che non rispetta le istruzioni del manuale d'uso.
- Utilizzo e conservazione del prodotto che non rispetta le istruzioni del manuale d'uso.
- Apertura del prodotto da terzi non autorizzati a procedere alla riparazione.
- Alterazione o modifica di parti o componenti, sia interne che esterne.
- Danni causati da perdite della batteria, provocate da un guasto di una sua qualsiasi componente, oppure da uso improprio del prodotto.
- Malfunzionamenti o danni causati da situazioni non ascrivibili alla produzione o all'ideazione dell'apparecchiatura.

Uso del prodotto in contesti aziendali, professionali o commerciali.

- Malfunzionamento causato da utilizzo che non rispetta la normativa tecnica e di sicurezza in vigore.

I servizi forniti da Prozis con il fine di riparare o aggiustare qualsiasi tipo di difetto o malfunzionamento derivante da una delle situazioni eccezionali sopracitate, saranno soggetti al pagamento di manodopera, trasporto e costi della componente.

Il cliente deve supportare tutti i rischi di perdita e danno al prodotto durante il trasporto verso la Prozis. Questa garanzia è nulla se l'apparecchiatura restituita non riporta correttamente l'etichetta o l'adesivo, perché rimossi, danneggiati, manomessi o modificati in qualsiasi modo.

## **RESPONSABILITÀ LIMITATA**

Prozis non può ritenersi responsabile per danni o perdita indiretti, dovuti all'uso del prodotto.

**COSA FARE?**

Al fine di richiedere un servizio di garanzia, il cliente dovrà contattare prima di tutto l'Assistenza Clienti di Prozis attraverso i canali presenti sul sito di Prozis e seguire le istruzioni e i consigli riportati.

Restituire il prodotto all'interno della scatola originale, inclusi tutti gli accessori e i documenti presenti al suo interno, all'indirizzo seguente:

PROZIS  
Rua do Cais nº 198  
4830-345 Póvoa de Lanhoso  
Braga - Portugal

**CONTATTI**


Prozis è sempre disponibile per ulteriori chiarimenti. Contatta l'Assistenza Clienti all'indirizzo: [www.prozis.com/support](http://www.prozis.com/support).

Prozis es una marca registrada de PROZIS.COM, S.A.

Prozis se reserva el derecho de ajustar o modificar el producto o cualquiera de los documentos relacionados con el mismo, a fin de asegurar su idoneidad para el uso, en cualquier momento y sin previo aviso.

**NOTA:** La versión más reciente del manual de usuario de este producto está disponible para consulta en [www.prozis.com/user-manuals](http://www.prozis.com/user-manuals)

## Conformidad legal

 Mediante el presente documento, PROZIS declara que la Jarra con filtro de agua Clear de Prozis cumple con todos los requisitos especificados en la legislación vigente, así como en otras disposiciones pertinentes.

Para cualquier información adicional, Prozis estará siempre a su disposición a través de nuestros canales de comunicación del Servicio de Atención al Cliente, disponibles en [www.prozis.com/support](http://www.prozis.com/support)



El embalaje que protege el producto contra daños en el transporte está fabricado con materiales no contaminantes que se pueden desechar en los contenedores de reciclaje locales.



Las partes del aparato que entran en contacto con alimentos son aptas para uso alimentario.

## Advertencias de seguridad



**¡PELIGRO!** Este símbolo, cuando está asociado a la advertencia **Peligro**, significa alto riesgo. Ignorar este aviso puede resultar en lesiones o incluso la muerte.



### **PELIGRO PARA NIÑOS Y PERSONAS CON DISCAPACIDAD**

- Los materiales de embalaje no son juguetes. Los niños no deben jugar con los materiales de embalaje debido al riesgo de asfíxia.
- Este aparato no está diseñado para su uso por personas (incluidos niños) con facultades físicas, sensoriales o mentales reducidas, o con falta de experiencia y/o conocimientos, a menos que sea bajo supervisión de alguna persona responsable de su seguridad o siguiendo las instrucciones relativas al uso del aparato de manera segura.
- Asegúrese de que los niños no jueguen con este electrodoméstico. La limpieza y el mantenimiento no deben llevarse a cabo por niños sin supervisión.
- Mantenga el aparato fuera del alcance de los niños.
- Este aparato está diseñado para filtrar únicamente agua del grifo. No se debe utilizar con agua contaminada microbiológicamente o procedente de fuentes desconocidas.
- Si el aparato se ha caído, compruebe si está dañado. Sustitúyalo en caso de daños visibles.

---

## Manual de usuario

### CONTENIDO DE LA CAJA

- 1 x Jarra con filtro de agua Cleer de Prozis
- 1 x Filtro de agua
- 1 x Guía rápida

### DESCRIPCIÓN DEL PRODUCTO (VÉASE PÁGINA 2)

1. Tapa
2. Entrada de agua
3. Indicador de cambio de filtro
4. Recipiente interior
5. Filtro de agua
6. Jarra
7. Boca de la jarra
8. Asa

### Mantenimiento y limpieza

Lave y enjuague el recipiente interior y la jarra regularmente. La tapa se debe limpiar con un paño húmedo.

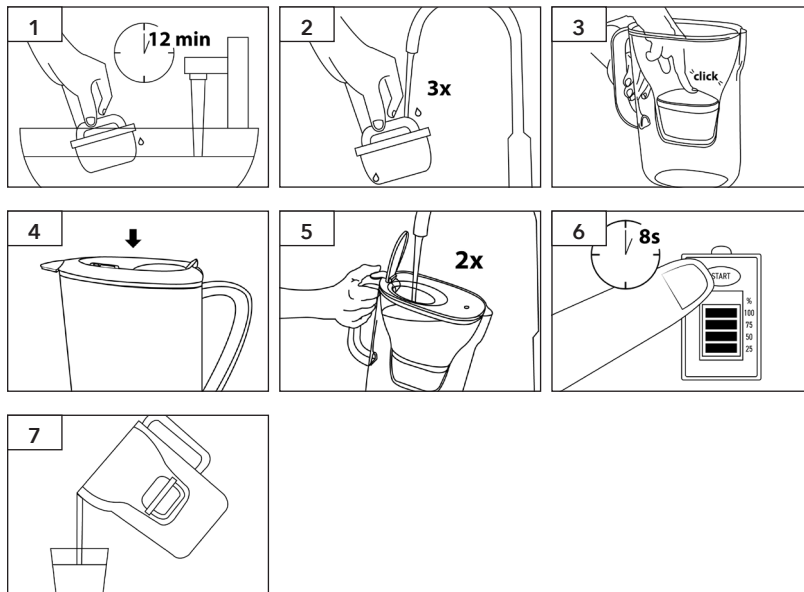
Utilice únicamente productos de limpieza suaves. Nunca use disolventes o productos químicos corrosivos. Nunca use estropajos abrasivos en este producto.

### Almacenamiento

Guarde la Jarra con filtro de agua en el frigorífico o en otro lugar fresco. Guárdela en un ambiente protegido de la luz solar directa o de cualquier fuente de calor. Mantenga el filtro de agua alejado de fuentes de calor, como hornos o cafeteras, y de la luz solar directa. Guárdela en un lugar fresco y a la sombra.

## INSTRUCCIONES

### Cómo utilizar



1. Empiece por retirar el **Filtro de agua** y ponerlo en remojo en agua durante 12 minutos.
2. Lave el filtro con agua corriente 2-3 veces. No se alarme, es normal que el agua que sale del filtro adquiera un color oscuro.
3. Vuelva a colocar el filtro en el **Recipiente interior** y asegúrese de que esté bien puesto.
4. Vuelva a poner la **Tapa**.
5. Llene el recipiente interior con agua fría, deje que se filtre y luego deseche el agua. Repita este paso.
6. Mantenga pulsado el botón **Iniciar** del **Indicador de cambio de filtro** durante 8 segundos para reiniciar el contador. La pantalla parpadeará cuando el reinicio se complete.
7. Llene el recipiente interior por tercera vez y la Jarra con filtro de agua estará lista para su uso.

**NOTA:** Repita la limpieza del filtro de agua y de la jarra varias veces según se indica en los pasos 1-7 cada vez que sustituya el filtro.

Para un rendimiento óptimo, reemplace el filtro de agua después de aproximadamente 150 litros de agua, lo que corresponde a aproximadamente 60 días de uso normal. Para realizar un seguimiento de cuándo es necesario reemplazar el filtro, la jarra cuenta con un **Indicador de cambio de filtro**.

Asegúrese de reiniciar el contador antes de utilizar por primera vez un filtro nuevo, manteniendo pulsado el botón **Iniciar** del indicador de cambio de filtro durante 8 segundos. Cuando se complete el proceso, verá 4 barras y la información de 60 días brevemente en la pantalla LCD. El círculo exterior parpadeará.

Puede comprobar en cualquier momento el estado del filtro de agua, que se indica del 100% al 25% según pasa el tiempo. Cuando sea necesario reemplazar el filtro, la barra indicadora de cambio de filtro desaparecerá por completo y el círculo exterior de la pantalla parpadeará hasta que se cambie el filtro.

---

## CERTIFICADO DE GARANTÍA

Todos los productos eléctricos y electrónicos comercializados por Prozis a través de [www.prozis.com](http://www.prozis.com) están cubiertos por la garantía aplicable a la compraventa de bienes de consumo.

### CONSIDERACIONES GENERALES

En el presente documento se describen los términos y condiciones de la garantía que Prozis ofrece a sus clientes finales.

La presente garantía se aplica exclusivamente a los clientes que adquieran el producto para fines no profesionales.

### PERÍODO DE GARANTÍA

Prozis garantiza que el producto no presentará defectos de materiales ni de fabricación durante un período de 2 años a partir de la fecha de compra por parte del cliente y su respectiva entrega, o durante un periodo más largo si así lo establece la legislación

nacional vigente.

En caso de que el producto requiera reparación, el plazo de garantía de 2 años se suspende durante el período en que el artículo se encuentre en reparación.

### CONSUMIBLES

La reducción gradual del rendimiento como consecuencia del uso prolongado de los componentes consumibles del producto, como las pilas/baterías, no está cubierta por esta garantía a menos que la avería sea atribuible a defectos de diseño, material o fabricación.

## **CÓMO PRESENTAR UNA RECLAMACIÓN**

Para poder ejercer su derecho de garantía, deberá ponerse en contacto con el Servicio de Atención al Cliente de Prozis a través de los canales de comunicación indicados en la página web de Prozis y seguir las instrucciones o recomendaciones proporcionadas.

La información de contacto y asistencia técnica también se encuentra disponible al final de la presente garantía.

Cualquier reclamación relacionada con la presente garantía solo será válida si el cliente original presenta el justificante de compra, pudiendo este ser la factura o el recibo original que permita comprobar la fecha de compra y el modelo del producto.

## **REPARACIONES EN GARANTÍA**

Las reparaciones en garantía no puede efectuarse por servicios técnicos de terceras partes. La presente garantía no cubre reparaciones o daños directamente ocasionados por dichas reparaciones que hayan afectado o provocado los daños que son objeto de la reclamación de garantía.

## **EXCLUSIONES**

Quedan excluidas de la cobertura los siguientes casos:

- Cualquier desgaste de piezas y componentes como consecuencia del uso normal del producto.
- Daños estéticos externos como agrietamientos, abolladuras, arañazos y otros tipos de daños superficiales.
- Cualquier avería provocada por un uso inadecuado del producto, contraviniendo lo especificado en las instrucciones del manual de uso.
- Uso y almacenamiento inadecuado del producto, contraviniendo lo especificado en las instrucciones del manual de uso.
- Intento de reparación del producto por un tercero no autorizado.
- Cambios o alteraciones de piezas o componentes internos o externos.
- Daños producidos por fuga del contenido de las pilas/baterías como consecuencia de la ruptura de cualquiera de sus componentes, o por el uso incorrecto del producto.
- Averías o daños por razones que no pueden atribuirse a la fabricación o diseño del producto.
- Uso del producto en actividades profesionales, comerciales o empresariales.
- Avería debido a un uso que no respeta las normas técnicas o de seguridad vigentes o las instrucciones del manual del uso.

Los servicios proporcionados por Prozis de reparación o arreglo de cualquier fallo o avería como consecuencia de cualquiera de las situaciones excluidas anteriormente mencionadas estarán sujetos al pago de costes de mano de obra, transporte y componentes.

El cliente asumirá todos los riesgos de pérdidas y daños que pueda sufrir el producto durante el transporte a Prozis. La presente garantía quedará anulada si las etiquetas o los adhesivos del producto devuelto han sido retirados o están dañados, manipulados o modificados de alguna manera.



**LIMITACIÓN DE RESPONSABILIDAD**

Prozis no se responsabiliza de daños o pérdidas indirectos como consecuencia del uso del producto.

**CÓMO SOLICITAR EL SERVICIO DE GARANTÍA**

Para obtener el servicio de garantía, primero deberá ponerse en contacto con el Servicio de Atención al Cliente de Prozis a través de los canales de comunicación indicados en la página web de Prozis y seguir las instrucciones o recomendaciones proporcionadas.

Envíe el producto en su embalaje original, incluyendo todos los accesorios y documentación a la siguiente dirección:

PROZIS  
Rua do Cais nº 198  
4830-345 Póvoa de Lanhoso  
Braga - Portugal

**CONTACTO**

Para cualquier información adicional, Prozis estará siempre a su disposición a través de nuestro canal de comunicación del Servicio de Atención al Cliente, disponible en [www.prozis.com/support](http://www.prozis.com/support).


Prozis é uma marca comercial registada da PROZIS.COM, S.A.

A Prozis reserva-se o direito de ajustar ou modificar o produto ou qualquer documentação associada com o intuito de garantir a sua aptidão para utilização, a qualquer altura e sem aviso prévio.

**NOTA:** A versão mais recente do manual de utilizador deste produto pode ser consultada em [www.prozis.com/user-manuals](http://www.prozis.com/user-manuals)

---

## Declaração de conformidade legal

 A PROZIS declara pelo presente documento que o Jarro com filtro de água Prozis Clear está totalmente em conformidade com todas as normas especificadas na legislação aplicável, bem como com outras cláusulas relevantes.

A Prozis estará sempre disponível para esclarecimentos adicionais através dos nossos canais de comunicação do apoio ao cliente, disponíveis em [www.prozis.com/support](http://www.prozis.com/support)



A embalagem que protege o dispositivo contra danos causados pelo transporte é feita de materiais não poluentes que podem ser eliminados em contentores de reciclagem locais.



As peças do dispositivo que estão em contacto com alimentos são adequadas para produtos alimentares.

---

## Avisos de segurança



**PERIGO!** Este símbolo, em combinação com a nota **Perigo**, alerta para uma situação de risco elevado. O não cumprimento deste aviso poderá causar lesões nos membros e risco de vida.



### **PERIGO PARA CRIANÇAS E PESSOAS COM INCAPACIDADES**

- Os materiais da embalagem não são brinquedos. As crianças não devem brincar com os materiais da embalagem. Existe o risco de asfixia.
- Este dispositivo não foi desenvolvido para ser utilizado por pessoas (incluindo crianças) com capacidades físicas, sensoriais ou mentais limitadas ou sem experiência e/ou entendimento adequados, exceto se forem supervisionadas por alguém responsável pela sua segurança ou instruídas sobre a forma de utilização do dispositivo.
- As crianças não devem brincar com o dispositivo. A limpeza e a manutenção não devem ser efetuadas por crianças sem supervisão.
- Mantenha o dispositivo fora do alcance de crianças.
- Este dispositivo destina-se a filtrar apenas água da torneira. Não o utilize com água cuja qualidade desconheça ou que tenha sido microbiologicamente contaminada.

- Se deixar cair o dispositivo, verifique se ocorreram danos. Substitua o produto caso existam danos visíveis.

---

## Manual de utilizador

### CONTEÚDO DA EMBALAGEM

- 1 × Jarro de água com filtro Cleer da Prozis
- 1 × Filtro de água
- 1 × Guia rápido

### DESCRIÇÃO DO PRODUTO (CONSULTAR A PÁGINA 2)

1. Tampa
2. Entrada de água
3. Indicador de mudança do cartucho
4. Funil interno
5. Cartucho do filtro de água
6. Jarro
7. Bico de água
8. Pega

### Manutenção e limpeza

Lave e seque regularmente o funil interno e o jarro. A tampa deve ser limpa com um pano humedecido.

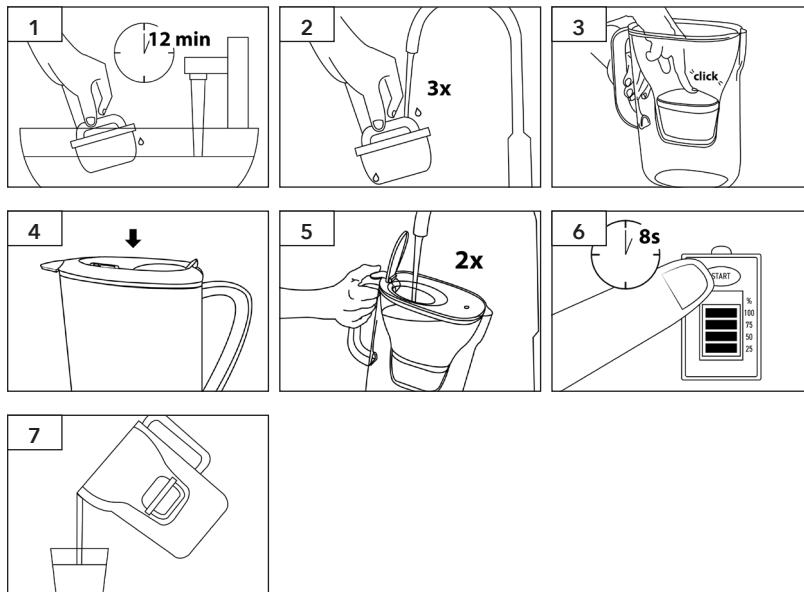
Utilize apenas agentes de limpeza neutros, nunca solventes ou químicos corrosivos. Nunca utilize esfregões abrasivos.

### Armazenamento

Guarde o seu jarro de água com filtro no frigorífico ou noutra local fresco. Certifique-se de que o mantém afastado da luz solar direta ou de quaisquer fontes de calor. Mantenha o filtro de água afastado de fontes de calor, como fornos ou cafeteiras, e longe da luz solar direta. Armazene-o num local fresco e abrigado do sol.

## INSTRUÇÕES

### Como utilizar



1. Comece por retirar o **Cartucho do filtro de água** e mergulhe-o em água durante 12 minutos.
2. Lave o cartucho debaixo de água corrente 2-3 vezes. Não fique alarmado com a água negra que sair do filtro, é normal que isso aconteça.
3. Coloca o cartucho no **Funil interno** e certifique-se de que este fica devidamente encaixado.
4. Coloca a **Tampa**.
5. Encha o funil interior com água fria e permita que esta passe pelo filtro. Assim que tiver sido filtrada, elimine a água. Repita este passo.
6. Prima continuamente o botão **Iniciar** no **Indicador de mudança do cartucho** durante 8 segundos para repor o temporizador. O ecrã irá piscar assim que a operação estiver concluída.
7. Encha o funil interno uma terceira vez para que seja possível utilizar o jarro de água com filtro.

**NOTA:** Repita a limpeza do cartucho e do jarro várias vezes, conforme descrito nos passos 1-7, sempre que o cartucho do filtro for substituído por um novo.

Para um desempenho ideal, o cartucho do filtro deve ser substituído após cerca de 150 litros de água, o que corresponde a aproximadamente 60 dias de uso normal. O jarro está equipado com um **Indicador de mudança de cartucho**, ideal para determinar a data prevista para a substituição do filtro.

Certifique-se de que repõe o temporizador antes de cada primeira utilização, sempre que o cartucho do filtro for substituído, mantendo premido o botão **Iniciar** que se encontra no indicador de mudança do cartucho durante 8 segundos. Assim que o processo estiver concluído, as 4 barras e a informação de 60 dias ficarão visíveis no ecrã LCD e o anel exterior irá piscar.

O estado do cartucho pode ser verificado a qualquer momento, contando a partir de 100% até 25% ao longo do tempo. Quando for necessário substituir o cartucho, a barra de contagem decrescente irá desaparecer completamente e o anel exterior do ecrã irá continuar a piscar até que o cartucho seja mudado.

---

## DECLARAÇÃO DE GARANTIA

Todos os produtos elétricos e eletrónicos comercializados pela Prozis através do site [www.prozis.com](http://www.prozis.com) estão abrangidos pela garantia aplicável à aquisição e venda de bens de consumo.

### CONSIDERAÇÕES GERAIS

Este documento contém os termos e as condições da garantia da Prozis para consumidores finais.

Esta garantia é válida exclusivamente para consumidores que adquiram o produto para fins não profissionais.

### PERÍODO DE GARANTIA

A Prozis garante um produto sem defeitos de material e fabrico durante um período de 2 anos, a contar a partir da data de aquisição inicial pelo consumidor e respetiva entrega, ou durante mais tempo se legalmente determinado pela legislação nacional aplicável.

Na eventualidade de ser necessário efetuar uma reparação, este período de 2 anos é interrompido durante o tempo de reparação.

### CONSUMÍVEIS

A redução gradual do desempenho causada pela utilização prolongada dos componentes consumíveis do produto, como pilhas/baterias, não se encontra abrangida por esta garantia, exceto se a avaria tiver sido causada por defeitos no design, nos materiais ou no fabrico.

### COMO APRESENTAR UMA RECLAMAÇÃO

Se surgir a necessidade de exercer os direitos concedidos ao utilizador através desta garan-

tia, entre em contacto com o apoio ao cliente da Prozis através dos canais de comunicação indicados no site da Prozis e siga as instruções ou recomendações fornecidas.

As informações de contacto e assistência técnica também estão indicadas no final desta garantia.

Quaisquer reclamações efetuadas relativamente a esta garantia apenas serão válidas se for apresentada a prova de compra pelo cliente original. Esta prova de compra poderá ser a fatura ou o recibo original, desde que inclua informações referentes à data de aquisição e ao nome do modelo do produto.

## **REPARAÇÕES DENTRO DA GARANTIA**

As reparações ao abrigo desta garantia não podem ser efetuadas por terceiros. Esta garantia não se aplica a reparações, ou danos causados diretamente por tais reparações, que tenham afetado ou causado os danos que constituem o objeto desta reclamação de garantia.

## **EXCLUSÕES**

As situações que se seguem não se encontram abrangidas por esta garantia:

- Qualquer desgaste de peças e componentes resultante da utilização normal do produto.
- Fissuras, amolgadelas, riscos e outros tipos de danos superficiais que afetam apenas o aspeto do produto.
- Qualquer avaria causada por uma utilização inadequada do produto que não esteja de acordo com as instruções do manual de utilizador.
- Utilização e armazenamento do produto que não estejam em conformidade com as instruções do manual de utilizador.
- Abertura do produto por terceiros não autorizados a proceder à sua reparação.
- Modificação ou alteração de peças ou componentes, quer sejam internos ou externos.
- Danos causados por vazamento da pilha/bateria resultante da quebra de qualquer um dos seus componentes ou da utilização incorreta do produto.
- Avaria ou danos devido a motivos que não podem ser atribuídos ao fabrico ou design do produto.
- Utilização do produto no contexto de empresa, profissional ou comercial.
- Avaria devido a uma utilização que não cumpra as normas técnicas ou de segurança em vigor ou as instruções do manual de utilizador.

Os serviços fornecidos pela Prozis de reparação ou correção de falhas ou avarias resultantes da verificação de qualquer uma das situações excluídas acima mencionadas estarão sujeitos ao pagamento dos custos com mão de obra, transporte e componentes.

O cliente deverá assumir todos os riscos de perda do produto e danos causados ao mesmo durante o transporte até à Prozis. Esta garantia será nula se o produto devolvido for recebido com etiquetas ou autocolantes que foram removidos, danificados, adulterados ou modificados de alguma forma.

**RESPONSABILIDADE LIMITADA**

A Prozis não pode ser responsabilizada por perdas ou danos indiretos devido à utilização do produto.

**O QUE FAZER?**

Para solicitar um serviço previsto na garantia, deve primeiro contactar o apoio ao cliente da Prozis através dos canais de comunicação indicados no site da Prozis e seguir as instruções e recomendações fornecidas.

Devolva o produto dentro da sua embalagem original, incluindo todos os acessórios e toda a documentação, para a seguinte morada:

PROZIS  
Rua do Cais nº 198  
4830-345 Póvoa de Lanhoso  
Braga - Portugal

**CONTACTOS**

A Prozis está sempre disponível para esclarecimentos adicionais através do seu canal de comunicação de apoio ao cliente em [www.prozis.com/support](http://www.prozis.com/support).

**PROZIS**

Zona Franca Industrial  
Plat 28 - Pavilhão K - Mod 6  
9200-047 Caniçal, Madeira