

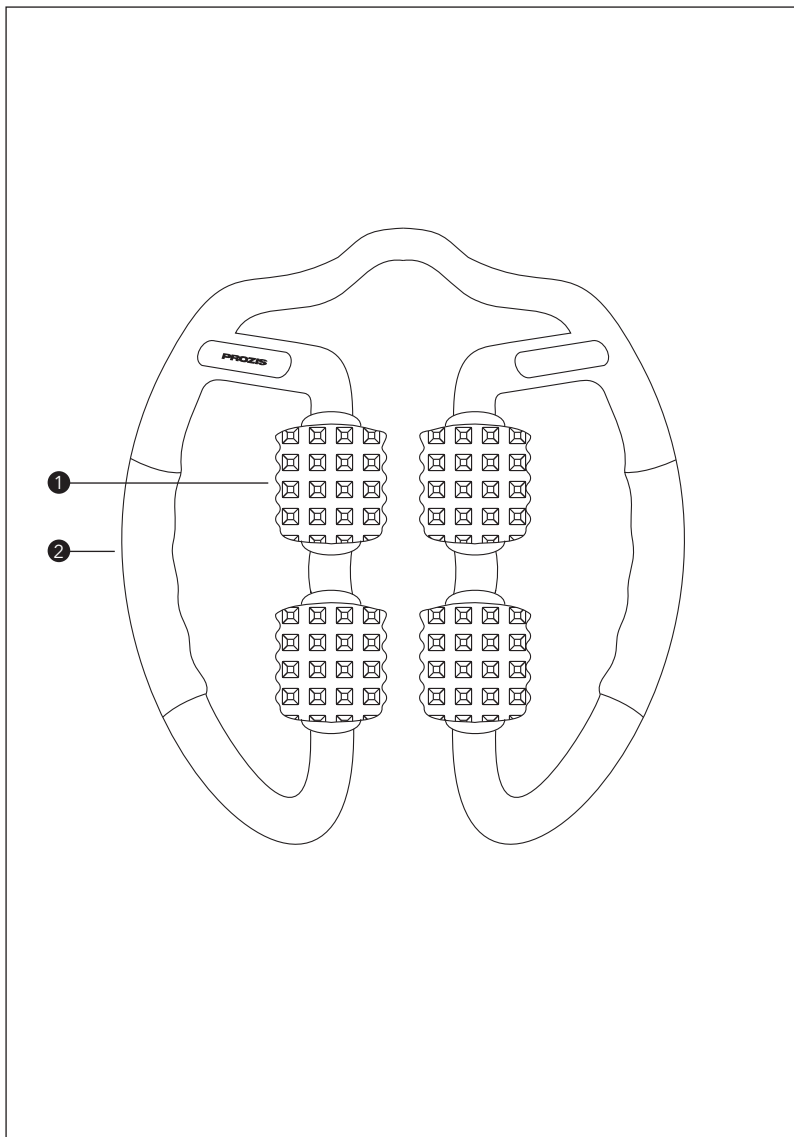
PROZIS

R E E L

TRIGGER POINT ROLLER MASSAGER

User Manual
Warranty Statement

V.1 09/2021



Language index

EN	4
FR	09
DE	14
IT	19
ES	24
PT	29

Prozis is a registered trademark of PROZIS.COM, S.A.

Prozis reserves the right to adjust or modify the product or any of the associated documentation in order to ensure its suitability for use, at any time and without prior notice.

NOTE: The most recent version of this product's user manual can be found at www.prozis.com/user-manuals

Prozis will always be available for any additional explanation through our customer support communication channels, available at www.prozis.com/support



The packaging that protects the device against transport damage is made from non-polluting materials that can be disposed of via local recycling bins.

Safety warnings



DANGER FOR CHILDREN AND PEOPLE WITH DISABILITIES

- Packing materials are not toys. Children must not play with the packaging materials. There is a suffocation risk.
- This product is not intended for use by people (including children) with physical, sensory or mental impairments or lacking experience and knowledge, unless when they are supervised or instructed in the safe use of the product, and understand the risks involved.
- Children must not play with the equipment.
- Cleaning and maintenance must not be performed by children without supervision.
- Keep the equipment out of the reach of children.

To prevent harm or damage, make sure to comply with the following requirements.

- This product is intended for personal use only. Do not use it for medical or commercial purposes.
- This equipment cannot be a substitute for medical treatment. Chronic complaints and symptoms may be made worse. It must not be used in particular for massaging babies, infants, helpless people or animals.
- Do not use the appliance on swollen, burned, inflamed, diseased or injured parts of the body. When in doubt, seek medical advice:
 - If you are pregnant;
 - If you have a cardiac pacemaker, artificial joints or electronic implants;
 - If you suffer from a serious illness or have had surgery to the upper part of your body;
 - If you suffer from thrombosis;

- If you are experiencing pain with an undiagnosed cause;
- If you suffer from one or more of the following illnesses and complaints: circulatory disorders, varicose veins, open wounds, bruises, broken skin, venous inflammation.
- If you experience any pain or discomfort during the massage, stop immediately and contact your doctor before using the equipment again.
- Always check the equipment for worn or damaged parts before and after each use. Do not use if damaged. Follow instructions and use only as intended.
- A poor training technique can lead to injuries. Use this equipment properly and warm up before working out.

User manual

PACKAGE CONTENTS

- 1 × Prozis Reel - Trigger Point Roller Massager
- 1 × Instruction Sheet

PRODUCT OVERVIEW (SEE PAGE 2)

1. Rollers
2. Handle

Maintenance and cleaning

Do not use aggressive or abrasive cleaning agents to clean your massage roller. They can damage it!

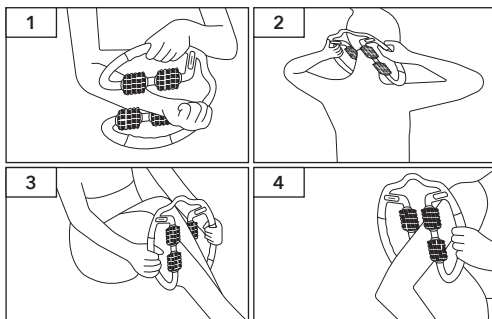
Gently wipe the massage roller with a damp cloth or paper towel.

When no longer using the equipment, store it in a dry environment, protected from dust and direct sunlight.

Store your roller inside the original case provided.

INSTRUCTIONS

How to use



1. Forearm
2. Neck
3. Lower leg
4. Upper arm

The roller is used after workouts for a relaxing self-massage. You can self-massage right after leaving the training session, later at night, or the following day, preferably for 5 minutes per muscle group.

Warranty statement

All electrical and electronic products commercialized by Prozis via www.prozis.com are covered by the warranty applicable to the purchase and sale of consumer goods.

GENERAL CONSIDERATIONS

This document contains the terms and conditions of Prozis' warranty for final consumers.

This warranty is valid exclusively for consumers who purchase the product for non-professional purposes.

WARRANTY PERIOD

Prozis guarantees the product is to remain free from material and production defects for a 2-year period, counting from the date of initial purchase by a consumer and respective delivery, or for longer if legally established by the applicable national law.

In the event that repair is required, this 2-year period is suspended during repair time.

CONSUMABLES

The gradual performance decrease caused by prolonged use of the product's consumable components, such as batteries, is not covered by this warranty unless the malfunction is caused by faulty design, materials or production.

HOW TO MAKE A CLAIM

If the need arises to exercise the rights conceded to you through this warranty, please contact Prozis customer service via the communication channels provided on the Prozis website, and follow the provided instructions or recommendations. Contact and technical assistance information is also provided at the end of this warranty.

Any claims made regarding this warranty will only be valid if proof of purchase is presented by the original customer. This proof of purchase may be the original invoice or receipt, as long as it includes information regarding the date of purchase and the product's model name.

WARRANTY REPAIRS

Any repairs made under this warranty cannot be made by third parties. This warranty does not apply to any repairs, or damage caused directly by such repairs, that have impacted or caused the damage that is the subject of the respective warranty claim.

EXCLUSIONS

The following situations are not covered by this warranty:

1. Any wear and tear of parts and components resulting from normal product use.
2. Cracks, dents, scratches, and other types of superficial damage that only affect the product's appearance.
3. Any malfunction caused by inappropriate use of the product that does not comply with user manual instructions.
4. Use and storage of the product not complying with user manual instructions.
5. Opening of the product by a third party who is not authorized to proceed to its repair.
6. Altering or changing parts or components, whether internal or external.
7. Damage caused by battery leakage resulting from the breaking of any of its components, or from product misuse.
8. Malfunction or damage due to reasons that cannot be ascribed to the production or design of the product.
9. Use of the product in the context of a business, occupation or commerce.
10. Malfunction due to use that does not comply with the technical or security norms in force, or with user manual instructions.

The services provided by Prozis in order to repair or fix any fault or malfunction resulting from the verification of any of the aforementioned excluded situations will be subject to payment of labor, transport and component costs.

The customer shall bear all risks of loss and damage to the product during transportation

to Prozis. This warranty will be void if the returned product arrives with labels or stickers that have been removed, damaged, tampered with or modified in any way.

LIMITED RESPONSIBILITY

Prozis cannot be held responsible for indirect damage or loss due to usage of the product.

WHAT TO DO?

To request warranty service, you must first contact Prozis customer service via the communication channels provided on the Prozis website, and follow the provided instructions and recommendations.

Send back the product inside its original packaging, including all accessories and documentation, to the following address:

PROZIS
Rua do Cais n° 198
4830-345 Póvoa de Lanhoso
Braga - Portugal

CONTACTS

Prozis is always available for additional clarification through their customer service communication channel at www.prozis.com/support.

Prozis est une marque déposée de PROZIS.COM, S.A.

Prozis se réserve le droit d'ajuster ou de modifier le produit ou toute la documentation associée afin d'assurer son adéquation à l'utilisation, à tout moment et sans préavis.

REMARQUE : La dernière version du manuel d'utilisation de ce produit est disponible sur www.prozis.com/user-manuals

Prozis sera toujours disponible pour toute explication supplémentaire par le biais des canaux de communication du service client, disponibles sur www.prozis.com/support



L'emballage qui protège le produit contre les dommages dus au transport est constitué de matériaux non polluants qui peuvent être déposés dans des conteneurs de recyclage locaux.

Avertissements de sécurité



DANGER POUR LES ENFANTS ET LES PERSONNES HANDICAPÉES

- Les matériaux d'emballage ne sont pas des jouets. Les enfants ne doivent pas jouer avec le matériel d'emballage. Il y a un risque d'étouffement.
- Ce produit n'est pas destiné à être utilisé par des personnes (y compris des enfants) souffrant de handicaps physiques, sensoriels ou mentaux ou manquant d'expérience et de connaissances, sauf si ces personnes sont supervisées ou reçoivent des instructions sur l'utilisation sûre du produit et comprennent les risques encourus.
- Les enfants ne doivent pas jouer avec le produit.
- Le nettoyage et l'entretien ne doivent pas être effectués par des enfants sans surveillance.
- Gardez le produit hors de portée des enfants.

Pour éviter tout préjudice ou dommage, veillez à respecter les exigences suivantes.

- Ce produit est destiné à un usage personnel uniquement. Ne l'utilisez pas à des fins commerciales ou médicales.
- Ce produit ne peut se substituer à un traitement médical. Les plaintes et symptômes chroniques peuvent être aggravés. Il ne doit pas être utilisé en particulier pour masser les bébés, les nourrissons, les personnes sans défense ou les animaux.
- N'utilisez pas le produit sur des parties ou des zones du corps enflées, brûlées, enflammées, malades ou blessées. En cas de doute, consultez un médecin :
 - Si vous êtes enceinte.
 - Si vous avez un stimulateur cardiaque (pacemaker), des articulations artificielles ou des implants électroniques.

- Si vous souffrez d'une maladie grave ou si vous avez subi une intervention chirurgicale sur la partie supérieure de votre corps.
- Si vous souffrez d'une thrombose.
- Si vous ressentez une douleur d'origine inconnue.
- Si vous souffrez d'une ou de plusieurs des affections et maux suivants : maladies du système circulatoire, varices, plaies ouvertes, ecchymoses, peau éraflée ou phlébite (inflammation des veines)
- Si vous ressentez une douleur ou un malaise pendant le massage, arrêtez-vous immédiatement et contactez votre médecin avant d'utiliser à nouveau ce produit.
- Avant et après chaque utilisation, vérifiez que le produit ne comporte pas de pièces usées ou endommagées. Ne l'utilisez pas s'il est endommagé. Suivez les instructions et n'utilisez que ce qui est prévu.
- Une mauvaise technique d'entraînement peut entraîner des blessures. Utilisez ce produit correctement et échauffez-vous avant de vous entraîner.

Manuel d'utilisation

CONTENU DE L'EMBALLAGE

- 1 x Rouleau de Massage des Points de Déclenchement Reel de Prozis
- 1 x Fiche d'instructions

DESCRIPTION DU PRODUIT (VOIR PAGE 2)

1. Rouleaux
2. Poignée

Entretien et nettoyage

N'utilisez pas de produits de nettoyage agressifs ou abrasifs pour nettoyer votre rouleau de massage. Ils peuvent l'endommager !

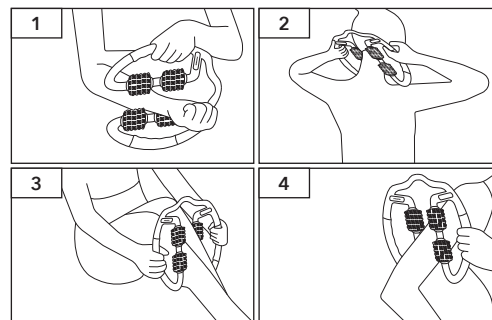
Essayez doucement le rouleau de massage avec un chiffon humide ou un essuie-tout.

Lorsque vous n'utilisez plus le produit, stockez-le dans un environnement sec, à l'abri de la poussière et de la lumière directe du soleil.

Rangez votre rouleau dans l'emballage d'origine fourni.

INSTRUCTIONS

Comment utiliser



1. Avant-bras
2. Nuque
3. Partie inférieure de la jambe
4. Haut du bras

Le rouleau est utilisé après les séances d'entraînement pour un auto-massage relaxant. Vous pouvez vous auto-masser juste après avoir quitté la séance d'entraînement, plus tard dans la soirée ou le jour suivant, de préférence pendant 5 minutes par groupe musculaire.

Déclaration de garantie

Tous les produits électriques et électroniques commercialisés par Prozis via www.prozis.com sont couverts par la garantie applicable à l'achat et à la vente de biens de consommation.

CONSIDÉRATIONS GÉNÉRALES

Ce document contient les conditions générales de la garantie de Prozis pour les consommateurs finaux.

Cette garantie s'applique exclusivement aux consommateurs qui achètent le produit à des fins non professionnelles.

PÉRIODE DE GARANTIE

Prozis garantit que le produit est exempt de défauts de matériel et de production pendant une période de 2 ans, à compter de la date d'achat initial par le consommateur et de la livraison respective, ou pendant une période plus longue si elle est légalement établie par la législation nationale applicable.

En cas de réparation, cette période de 2 ans est suspendue pendant la durée de la réparation.

CONSOMMABLES

La diminution progressive des performances causée par l'utilisation prolongée des composants consommables du produit, tels que les piles/batteries, n'est pas couverte par cette garantie, sauf si le dysfonctionnement est dû à un défaut de conception, de matériaux ou de production.

COMMENT FAIRE UNE RÉCLAMATION

En cas de besoin d'exercer les droits qui vous sont concédés par la présente garantie, veuillez communiquer avec le service clients de Prozis via les canaux de communication fournis sur le site de Prozis et suivre les instructions ou recommandations

fournies. Les informations de contact et d'assistance technique sont également fournies à la fin de cette garantie.

Toute réclamation relative à cette garantie ne sera valable que sur présentation d'une preuve d'achat par le client d'origine. Cette preuve d'achat peut être l'original de la facture ou du reçu, pourvu qu'elle comprenne des renseignements sur la date d'achat et le nom du modèle du produit.

RÉPARATIONS SOUS GARANTIE

Toute réparation effectuée dans le cadre de cette garantie ne peut être effectuée par des tiers. Cette garantie ne s'applique pas aux réparations ou aux dommages causés directement par ces réparations, qui ont affecté ou causé les dommages faisant l'objet de la respective réclamation sous garantie.

EXCLUSIONS

Les situations suivantes ne sont pas couvertes par cette garantie :

1. Toute usure des pièces et composants résultant d'une utilisation normale du produit.
2. Fissures, bosses, éraflures et autres types de dommages superficiels qui n'affectent que l'apparence du produit.
3. Tout dysfonctionnement causé par une utilisation inappropriée du produit non conforme aux instructions du manuel d'utilisation.
4. Utilisation et stockage du produit non conformes aux instructions du manuel d'utilisation.
5. Ouverture du produit par un tiers qui n'est pas autorisé à procéder à sa réparation.
6. Modification ou changement de pièces ou de composants, qu'ils soient internes ou externes.
7. Dommages causés par une fuite de batterie résultant de la rupture de l'un de ses composants ou d'une mauvaise utilisation du produit.
8. Dysfonctionnement ou dommages dus à des raisons qui ne peuvent être imputées à la production ou à la conception du produit.
9. Utilisation du produit dans le contexte d'un business, d'une profession ou d'un commerce.

10. Dysfonctionnement dû à une utilisation non conforme aux normes techniques ou de sécurité en vigueur, ou aux instructions du manuel d'utilisation.

Les services fournis par Prozis afin de réparer ou dépanner tout défaut ou dysfonctionnement résultant de la vérification de l'une des situations exclues susmentionnées seront soumis au paiement de frais de main-d'œuvre, de transport et de composants.

Le client supporte tous les risques de perte et d'endommagement du produit pendant le transport vers Prozis. Cette garantie sera annulée si le produit retourné est accompagné d'étiquettes ou d'autocollants qui ont été enlevés, endommagés, altérés ou modifiés de quelque façon que ce soit.

RESPONSABILITÉ LIMITÉE

Prozis ne peut être tenue responsable des dommages indirects ou des pertes dues à l'utilisation du produit.

QUE FAIRE ?

Pour demander le service de garantie, vous devez d'abord contacter le service clients de Prozis via les canaux de communication fournis sur le site de Prozis, et suivre les instructions et recommandations fournies.

Renvoyer le produit dans son emballage d'origine, y compris tous les accessoires et la documentation, à l'adresse suivante :

PROZIS
Rua do Cais n° 198
4830-345 Póvoa de Lanhoso
Braga - Portugal

CONTACTS

Prozis est toujours disponible pour des éclaircissements supplémentaires via les canaux de communication du service clients sur www.prozis.com/support.

Prozis ist eine eingetragene Marke von PROZIS.COM, S.A.

Prozis behält sich das Recht vor, jederzeit und ohne vorherige Ankündigung, Anpassungen oder Änderungen am Produkt oder der damit verbundenen Dokumentation vorzunehmen, um die Gebrauchstauglichkeit des Produkts sicherzustellen.

HINWEIS: Die aktuellste Version der Bedienungsanleitung dieses Produkts steht unter www.prozis.com/user-manuals zur Verfügung.

Für jede weitere Erklärung steht Prozis immer über seine Kundendienst-Kommunikationskanäle unter www.prozis.com/support zur Verfügung.



Die Verpackung, die das Gerät vor Transportschäden schützt, ist aus umweltfreundlichen Materialien hergestellt, die in örtlichen Recyclingbehältern entsorgt werden können.

Sicherheitswarnungen



GEFAHR FÜR KINDER UND MENSCHEN MIT BEHINDERUNGEN

- Verpackungsmaterialien sind kein Kinderspielzeug. Kinder dürfen nicht mit Verpackungsmaterialien spielen, da Erstickungsgefahr besteht.
- Dieses Gerät kann nur von Personen (inklusive Kinder) mit eingeschränkten physischen, sensorischen oder geistigen Fähigkeiten oder mangelnder Erfahrung und Wissen verwendet werden, wenn diese unter Aufsicht stehen oder sie Anweisungen bezüglich der sicheren Verwendung des Geräts erhalten haben und die Risiken kennen.
- Kinder dürfen nicht mit diesem Gerät spielen.
- Die Reinigung und Wartung sollte nicht durch unbeaufsichtigte Kinder durchgeführt werden.
- Halten Sie die Ausrüstung von Kindern fern.

Um mögliche Schäden oder Verletzungen zu vermeiden, sollten Sie sich an folgende Anforderungen halten.

- Dieses Produkt ist nur für den persönlichen Gebrauch bestimmt. Verwenden Sie es nicht für professionelle Zwecke.
- Der Roller kann keine medizinische Behandlung ersetzen. Chronische Beschwerden und Symptome können sich verschlimmern. Er darf insbesondere nicht zur Massage von Babys, Säuglingen, hilflosen Menschen oder Tieren verwendet werden.
- Verwenden Sie das Produkt nicht auf geschwollenen, verbrannten, entzündeten, kranken

oder verletzten Körperstellen oder Bereichen. Im Zweifel, ärztlichen Rat einholen:

- Wenn Sie schwanger sind.
- Wenn Sie einen Herzschrittmacher, künstliche Gelenke oder elektronische Implantate haben.
- Wenn Sie an einer schweren Krankheit leiden oder eine Operation am Oberkörper hatten.
- Wenn Sie an Thrombose leiden.
- Wenn Sie aus nicht diagnostizierten Gründen an Schmerzen leiden.
- Wenn Sie an einer oder mehreren der folgenden Krankheiten und Beschwerden leiden: Durchblutungsstörungen, Krampfadern, offene Wunden, Prellungen, Hautverletzungen, Entzündungen der Venen.
- Wenn Sie während der Massage Schmerzen oder Beschwerden verspüren, stoppen Sie sofort die Anwendung und kontaktieren Sie Ihren Arzt, bevor Sie das Gerät erneut verwenden.
- Prüfen Sie die Ausrüstung vor und nach jedem Gebrauch auf abgenutzte oder beschädigte Teile. Verwenden Sie sie nicht, wenn sie beschädigt ist. Befolgen Sie die Anweisungen und verwenden Sie sie nur wie beabsichtigt.
- Falsches Training kann gesundheitliche Verletzungen verursachen, daher sollten Sie sicherstellen, dass Sie Ausrüstungen richtig anwenden. Bitte wärmen Sie sich vor dem Training gut auf.

Bedienungsanleitung

VERPACKUNGSIHALT

- 1 × Prozis Reel - Trigger Point Massageroller
- 1 × Anleitung

PRODUKTÜBERSICHT (SIEHE SEITE 2)

1. Roller
2. Griff

Reinigung und Wartung

Bei der Reinigung des Massagerollers keine aggressiven oder scheuernden Reinigungsmittel verwenden. Diese können ihn beschädigen!

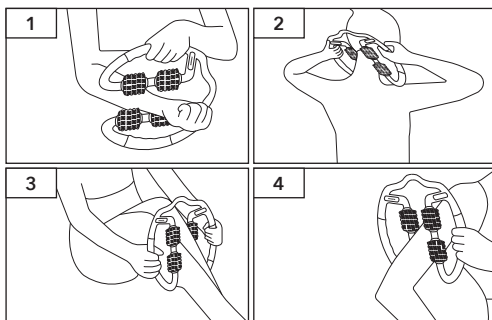
Den Massageroller mit einem feuchten Tuch oder Papiertuch sanft abwischen.

Wenn der Massageroller nicht länger verwendet wird, bewahren Sie ihn an einem trockenen, vor Staub und direktem Sonnenlicht geschützten Ort auf.

Bewahren Sie den Roller in seiner mitgelieferten Originalverpackung auf.

ANWEISUNGEN

Anwendung



1. Unterarm
2. Nacken
3. Unterschenkel
4. Oberarm

Dieser Roller wird nach dem Training für eine entspannende Selbstmassage verwendet. Sie können sich direkt nach dem Training, später am Abend oder am folgenden Tag selbst massieren, vorzugsweise für 5 Minuten pro Muskelgruppe.

Gewährleistungsbestimmung

Alle elektrischen und elektronischen Produkte, die von Prozis via www.prozis.com vermarktet werden, fallen unter die Gewährleistung, die auf Verbrauchergeschäfte Anwendung findet.

ALLGEMEINES

Dieses Dokument enthält die Bedingungen der Gewährleistung von Prozis für Endkunden. Diese Gewährleistung gilt ausschließlich für Kunden, die Produkte für nichtgewerbliche Zwecke kaufen.

LAUFZEIT DER GEWÄHRLEISTUNG

Prozis garantiert, dass ein Produkt 2 Jahre lang keine Material- und Herstellungsmängeln vorweist. Die Laufzeit beginnt ab dem Kaufdatum des Kunden und die jeweilige Zustellung, kann aber auch länger gelten, falls dies gesetzlich durch das anwendbare nationale Recht festgelegt wurde.

Im Fall, dass eine Reparatur nötig ist, wird die 2-Jahre-Laufzeit während der Reparaturzeit suspendiert.

VERBRAUCHSMATERIALIEN

Eine allmähliche Leistungsabnahme als Resultat eines längeren Gebrauchs der Verbrauchsmaterialien des Produktes, wie beispielsweise Akkus, wird nicht durch die Gewährleistung abgedeckt, es sei denn, die Fehlfunktion wurde durch einen Fehler in der Konstruktion, der Materialien oder der Herstellung verursacht.

WIE WERDEN ANSPRÜCHE GELTEND GEMACHT

Wenn es nötig ist, die durch diese Gewährleistung erteilten Rechte wahrzunehmen, kontaktieren Sie bitte den Prozis Kundenservice durch die auf der Prozis-Webseite zur Verfügung stehenden Kommunikationskanäle und folgen Sie den dort stehenden Anweisungen oder Empfehlungen. Kontaktinformationen und Informationen zum technischen Support stehen ebenfalls am Ende dieser Gewährleistung.

Jegliche Ansprüche, die bezüglich dieser Gewährleistung geltend gemacht werden, werden erst gültig, wenn der Kaufbeleg durch den ursprünglichen Kunden präsentiert wird. Dieser Kaufbeweis kann die originale Rechnung oder Quittung sein, solange es die Informationen bezüglich des Kaufdatums und des Namens des Produktmodells enthält.

GEWÄHRLEISTUNGSREPARATUREN

Jegliche Reparaturen, die im Rahmen dieser Gewährleistung getätigt wurden, können nicht durch Dritte gemacht werden. Von jeglicher Gewährleistung ausgeschlossen sind Reparaturen oder Schäden, die Resultat aus solchen Reparaturen durch Dritte und durch Dritte beeinflusst oder verursacht wurden.

AUSNAHMEN

Folgende Situationen werden von jeglicher Gewährleistung ausgeschlossen:

1. Jegliche Verschleißerscheinungen von Teilen und Bestandteilen, die durch die normale Produktverwendung entstehen.
2. Risse, Dellen, Kratzer und andere Arten von Oberflächenschäden, die nur das Aussehen des Produktes beeinträchtigen.
3. Jegliche Fehlfunktion, die durch die unsachgemäße Produktverwendung, d.h. die den Anweisungen der Bedienungsanleitung nicht entspricht, entsteht.
4. Wenn die Verwendung und Aufbewahrung des Produktes nicht den Anweisungen der Bedienungsanleitung entspricht.
5. Die Öffnung des Produkts durch eine dritte Partei, die nicht autorisiert ist, diese Reparatur zu tätigen.
6. Das Bearbeiten oder Ändern von Teilen oder Komponenten, seien sie von Innen oder von Außen.
7. Durch auslaufende Batterieflüssigkeit verursachte Schäden, die wiederum durch materielle Schäden an den Komponenten oder durch den Missbrauch des Produktes entstanden sind.
8. Eine Fehlfunktion oder ein Schaden, der nicht auf die Herstellung oder das Design des Produktes zurückgeführt werden kann.
9. Die Verwendung des Produktes im Rahmen einer Geschäftstätigkeit, einer Beschäftigung

oder eines Handels.

10. Eine Fehlfunktion aus Gründen, die nicht den geltenden technischen Normen oder Sicherheitsnormen, oder nicht den Anweisungen der Bedienungsanleitung entsprechen.

Treten diese oben genannten Situationen ein, fallen für die durch Prozis gebotenen Dienste zum Reparieren von Defekten oder Fehlfunktionen, und die Kosten für die Reparaturarbeiten, den Transport und Ersatzteile werden dem Kunden in Rechnung gestellt.

Der Kunde trägt alle Risiken für den Verlust und die Schädigung des Produktes im Laufe des Transportes zu Prozis. Der Gewährleistungsanspruch erlischt, falls das Produkt mit Etiketten oder Aufklebern abgegeben wird, die entfernt, geschädigt, geändert oder auf sonstige Weise modifiziert wurden.

BESCHRÄNKTE HAFTUNG

Prozis kann nicht für die indirekte Schädigung oder den Verlust durch die Verwendung des Produktes verantwortlich gemacht werden.

WAS MUSS GEMACHT WERDEN?

Um die Gewährleistungsansprüche gelten zu machen, sollten Sie zuerst den Prozis Kundenservice, durch die auf der Webseite von Prozis zur Verfügung stehenden Kommunikationskanäle, kontaktieren und allen zur Verfügung stehenden Anweisungen und Empfehlungen folgen.

Senden Sie das Produkt in der Originalverpackung, inklusive dem ganzen Zubehör und den Unterlagen, an die folgende Adresse zurück:

PROZIS
Rua do Cais n° 198
4830-345 Póvoa de Lanhoso
Braga - Portugal

KONTAKTE

Der Prozis-Kundenservice steht Ihnen jederzeit für weitere Erläuterungen durch die auf der Webseite stehenden Kommunikationskanäle www.prozis.com/support zur Verfügung.

Prozis è un marchio registrato di proprietà di PROZIS.COM, S.A.

Prozis si riserva il diritto di adattare o modificare, in qualsiasi momento e senza alcun preavviso, il prodotto o qualsiasi documentazione ad esso associata per poterne assicurare l'idoneità all'uso.

NOTA: La versione più recente del manuale d'istruzioni di questo prodotto è disponibile sul sito www.prozis.com/user-manuals

Prozis sarà sempre disponibile a prestare qualsiasi ulteriore chiarimento tramite i suoi canali di comunicazione di assistenza al cliente, disponibili sul sito www.prozis.com/support



La confezione che protegge il dispositivo dagli eventuali danni provocati dal trasporto è fatta di materiali non inquinanti completamente riciclabili.

Avvertenze di sicurezza



PERICOLO PER BAMBINI E PERSONE CON DISABILITÀ

- Il materiale dell'imballaggio non è un giocattolo. I bambini non devono giocare con il materiale dell'imballaggio a causa dell'esistenza del rischio di soffocamento.
- Questo prodotto non deve essere usato da persone (inclusi i bambini) con disabilità di natura fisica, sensoriale o mentale o comunque senza un'adeguata esperienza e conoscenza, ad eccezione del caso in cui siano sotto supervisione o abbiano ricevuto istruzioni sull'utilizzo sicuro del prodotto e ne comprendano i possibili rischi.
- I bambini non devono giocare con il prodotto.
- Pulizia e manutenzione non devono essere eseguite da bambini senza supervisione.
- Tenere il prodotto fuori dalla portata dei bambini.

Per evitare danni o lesioni, assicurarsi di rispettare i seguenti requisiti.

- Questo prodotto è destinato esclusivamente all'uso personale. Non utilizzare per scopi commerciali o medici.
- Questo prodotto non deve sostituire le terapie mediche. Patologie o sintomi cronici possono aggravarsi. In particolare, non utilizzare per massaggiare neonati e bambini, persone indifese o animali.
- Non usare su aree del corpo gonfie, ustionate, infiammate, infettate o infortunate. In caso di dubbio, consultare un medico:
 - durante la gravidanza.
 - se si è dotati di pacemaker cardiaco, protesi articolari o qualsiasi altro impianto elettronico.

- se si soffre di patologie gravi o se si è stati sottoposti a intervento chirurgico che interessi la parte superiore del corpo.
- se si soffre di trombosi.
- se si stanno provando dolori di origine sconosciuta.
- se si soffre di uno o più dei seguenti disturbi e patologie: malattie dell'apparato cardiocircolatorio, vene varicose, ferite aperte, ematomi, lesioni cutanee o flebite (infiammazione di una vena).
- Smettere immediatamente di usare il prodotto in caso di dolori o malessere durante il massaggio e contattare un medico prima di riprendere ad utilizzarlo nuovamente.
- Prima e dopo ogni utilizzo, controllare che il prodotto non presenti parti usurate o danneggiate. Non utilizzare se danneggiato. Seguire le istruzioni ed utilizzare solo per lo scopo previsto.
- Una tecnica di allenamento non adeguata può portare a lesioni. Utilizzare questo prodotto in maniera adeguata ed effettuare esercizi di riscaldamento prima di allenarsi.

Manuale dell'utente

CONTENUTO DELLA CONFEZIONE

- 1 x Reel Prozis - Massaggiatore con Rulli per Punti di Stimolazione
- 1 x Foglio di Istruzioni

DESCRIZIONE DEL PRODOTTO (VEDERE PAGINA 2)

1. Rulli
2. Impugnatura

Pulizia e manutenzione

Non utilizzare detergenti aggressivi o abrasivi per pulire il prodotto. Tali materiali potrebbero danneggiarlo!

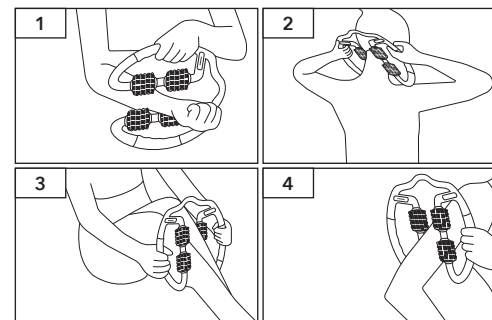
Strofinare delicatamente con un panno umido o della carta da cucina.

Quando non si utilizza il prodotto, conservarlo in un luogo asciutto, al riparo dalla polvere e dalla luce diretta del sole.

Conservare il prodotto nella custodia originale fornita.

ISTRUZIONI

Istruzioni per l'uso



1. Avambraccio
2. Collo
3. Parte inferiore della gamba
4. Parte superiore del braccio

Questo prodotto viene utilizzato dopo l'allenamento per un massaggio rilassante. Può essere utilizzato subito dopo la sessione di allenamento, di sera o il giorno dopo, preferibilmente per 5 minuti per ogni gruppo di muscoli.

Dichiarazione di garanzia

Tutte le apparecchiature elettriche ed elettroniche vendute da Prozis sul sito www.prozis.com sono coperte da garanzia applicabile agli acquisti e alle vendite di beni di consumo.

CONSIDERAZIONI GENERALI

Questo documento contiene i termini e le condizioni della garanzia di Prozis per il consumatore finale.

Questa garanzia è valida esclusivamente per il consumatore che acquista prodotti per un uso non professionale.

PERIODO DI GARANZIA

Prozis garantisce che le apparecchiature rimangano senza difetti, del materiale e del prodotto stesso, per un periodo di 2 anni a partire dalla data iniziale dell'acquisto da parte del consumatore e della relativa consegna, o per un tempo maggiore, se legalmente stabilito dalla normativa nazionale applicabile.

In caso di riparazione, il periodo di 2 anni è sospeso durante il tempo richiesto dalla riparazione.

BENI DI CONSUMO

La graduale diminuzione delle prestazioni, causata dall'uso prolungato delle componenti deteriorabili, come le batterie, non è coperta da questa garanzia, a meno che il malfunzionamento non sia causato da un difetto di design, materiale o produzione.

COME EFFETTUARE UN RECLAMO

In caso esista il motivo per esercitare il diritto concesso al consumatore da questa garanzia, preghiamo di contattare l'Assistenza Clienti di Prozis attraverso i canali presenti sul sito di Prozis e di seguire le istruzioni e i consigli riportati. I contatti e le informazioni per l'assistenza tecnica si trovano anche alla fine di questa garanzia.

Qualsiasi reclamo effettuato in relazione a questa garanzia sarà valido solo su presentazione di una prova di acquisto da parte del cliente originale. Questa prova può essere la fattura o ricevuta originale, premesso che presenti le informazioni relative alla data dell'acquisto e al nome del modello del prodotto.

RIPARAZIONI IN GARANZIA

Qualsiasi riparazione nell'ambito della presente garanzia non può essere effettuata da terzi. Questa garanzia non si applica a nessun tipo di riparazione o danno causato direttamente da tali riparazioni, che abbiano avuto un impatto o abbiano causato i danni che costituiscono l'oggetto del corrispondente reclamo di garanzia.

ECCEZIONI

Le situazioni seguenti non sono coperte dalla presente garanzia:

1. Qualsiasi usura a parti e componenti che risulti dal normale utilizzo del dispositivo.
2. Crepe, ammaccature, graffi, e altri tipi di danni superficiali che riguardano solo l'aspetto del prodotto.
3. Qualsiasi malfunzionamento causato da utilizzo inappropriato che non rispetta le istruzioni del manuale d'uso.
4. Utilizzo e conservazione del prodotto che non rispetta le istruzioni del manuale d'uso.
5. Apertura del prodotto da terzi non autorizzati a procedere alla riparazione.
6. Alterazione o modifica di parti o componenti, sia interne che esterne.
7. Danni causati da perdite della batteria, provocate da un guasto di una sua qualsiasi componente, oppure da uso improprio del prodotto.
8. Malfunzionamenti o danni causati da situazioni non ascrivibili alla produzione o all'ideazione dell'apparecchiatura.
9. Uso del prodotto in contesti aziendali, professionali o commerciali.
10. Malfunzionamento causato da utilizzo che non rispetta la normativa tecnica e di sicurezza in vigore.

I servizi forniti da Prozis con il fine di riparare o aggiustare qualsiasi tipo di difetto o malfun-

zionamento derivante da una delle situazioni eccezionali sopracitate, saranno soggetti al pagamento di manodopera, trasporto e costi della componente.

Il cliente deve supportare tutti i rischi di perdita e danno al prodotto durante il trasporto verso la Prozis. Questa garanzia è nulla se l'apparecchiatura restituita non riporta correttamente l'etichetta o l'adesivo, perché rimossi, danneggiati, manomessi o modificati in qualsiasi modo.

RESPONSABILITÀ LIMITATA

Prozis non può ritenersi responsabile per danni o perdita indiretti, dovuti all'uso del prodotto.

COSA FARE?

Al fine di richiedere un servizio di garanzia, il cliente dovrà contattare prima di tutto l'Assistenza Clienti di Prozis attraverso i canali presenti sul sito di Prozis e seguire le istruzioni e i consigli riportati.

Restituire il prodotto all'interno della scatola originale, inclusi tutti gli accessori e i documenti presenti al suo interno, all'indirizzo seguente:

PROZIS
Rua do Cais n° 198
4830-345 Póvoa de Lanhoso
Braga - Portugal

CONTATTI

Prozis è sempre disponibile per ulteriori chiarimenti. Contatta l'Assistenza Clienti all'indirizzo: www.prozis.com/support

Prozis es una marca registrada de PROZIS.COM, S.A.

Prozis se reserva el derecho de ajustar o modificar el producto o la documentación asociada en cualquier momento y sin previo aviso a fin de garantizar la idoneidad para su uso.

NOTA: La versión más reciente del manual de usuario de este producto está disponible para consulta en www.prozis.com/user-manuals

Para cualquier información adicional, Prozis estará siempre a su disposición a través de nuestro canal de comunicación del Servicio de Atención al Cliente, disponible en www.prozis.com/support



El embalaje que protege el dispositivo contra daños durante el transporte se ha fabricado con materiales no contaminantes y se puede desechar en los contenedores de reciclaje convencionales.

Advertencias de seguridad



PELIGRO PARA NIÑOS Y PERSONAS CON DISCAPACIDAD

- Los materiales de embalaje no son juguetes. Los niños no deben jugar con los materiales de embalaje debido al riesgo de asfixia.
- Este producto no está indicado para personas (niños incluidos) con facultades físicas, sensoriales o mentales reducidas, o que no tengan la experiencia o el conocimiento suficientes, a menos que estén supervisadas o guiadas para usar el producto con seguridad y entiendan los riesgos que implica.
- Asegúrese de que los niños no jueguen con este producto.
- La limpieza y el mantenimiento no deben llevarse a cabo por niños sin supervisión.
- Mantenga el producto fuera del alcance de los niños.

Para evitar daños o lesiones, asegúrese de cumplir con los requisitos descritos a continuación.

- Este producto está destinado solo para uso personal, no lo utilice para fines médicos o comerciales.
- Su uso no reemplaza a ningún tratamiento médico. Los dolores y los síntomas crónicos pueden empeorar. No lo utilice en bebés, niños pequeños, personas indefensas o animales.
- No use el producto sobre zonas del cuerpo hinchadas, quemadas, irritadas, heridas o lesionadas. En caso de duda, consulte con su médico en las siguientes situaciones:
 - Si está embarazada.

- Si lleva un marcapasos, articulaciones artificiales o implantes electrónicos.
- Si sufre una enfermedad grave o se ha sometido a una cirugía en la parte superior del cuerpo.
- Si padece trombosis.
- Si tiene algún dolor por causa no diagnosticada.
- Si padece una o más de las siguientes enfermedades y problemas de salud: enfermedades del sistema circulatorio, varices, heridas abiertas, hematomas, lesiones en la piel, venas inflamadas.
- Deje de utilizar el producto inmediatamente si experimenta dolor o molestias mientras realiza masajes y consulte con su médico antes de volver a usarlo.
- Compruebe siempre que el producto no tenga partes desgastadas o dañadas antes y después de cada uso. No lo utilice si está dañado. Siga las instrucciones y utilícelo solo para el uso al que está destinado.
- Los métodos de entrenamiento incorrectos pueden provocar lesiones. Haga un uso adecuado de este equipo y no olvide calentar antes de empezar el entrenamiento.

Manual de usuario

CONTENIDO DE LA CAJA

- 1 x Rodillo de Masaje para Puntos de Activación - Reel de Prozis
- 1 x Hoja de Instrucciones

DESCRIPCIÓN DEL PRODUCTO (VÉASE PÁGINA 2)

1. Rodillos
2. Asa

Mantenimiento y limpieza

¡No utilice productos de limpieza agresivos o abrasivos para limpiar el rodillo de masaje, ya que estos pueden dañarlo!

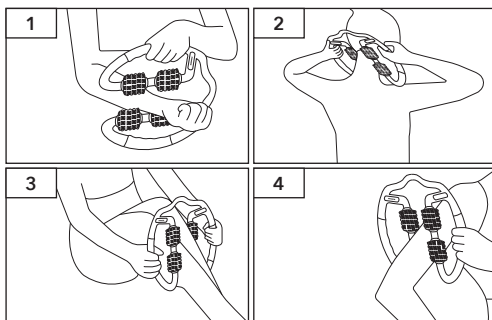
Límpielo suavemente con un paño húmedo o con papel de cocina.

Cuando no lo esté utilizando, guárdelo en un ambiente seco, protegido del polvo y de la luz solar directa.

Guarde el rodillo en el embalaje original suministrado.

INSTRUCCIONES

Utilización



1. Antebrazo
2. Cuello
3. Parte inferior de las piernas
4. Parte superior de los brazos

El rodillo se utiliza después de los entrenamientos para realizar un automasaje relajante. Puede darse un masaje inmediatamente después de una sesión de entrenamiento, por la noche o al día siguiente, preferentemente durante 5 minutos en cada grupo muscular.

Certificado de garantía

Todos los productos eléctricos y electrónicos comercializados por Prozis a través de www.prozis.com están cubiertos por la garantía aplicable a la compraventa de bienes de consumo.

CONSIDERACIONES GENERALES

En el presente documento se describen los términos y condiciones de la garantía que Prozis ofrece a sus clientes finales.

La presente garantía se aplica exclusivamente a los clientes que adquieran el producto para fines no profesionales.

PERÍODO DE GARANTÍA

Prozis garantiza que el producto no presentará defectos de materiales ni de fabricación durante un período de 2 años a partir de la fecha de compra por parte del cliente y su respectiva entrega, o durante un periodo más largo si así lo establece la legislación nacional vigente.

En caso de que el producto requiera reparación, el plazo de garantía de 2 años se suspende durante el período en que el artículo se encuentre en reparación.

CONSUMIBLES

La reducción gradual del rendimiento como consecuencia del uso prolongado de los componentes consumibles del producto, como las pilas/baterías, no está cubierta por esta garantía a menos que la avería sea atribuible a defectos de diseño, material o fabricación.

CÓMO PRESENTAR UNA RECLAMACIÓN

Para poder ejercer su derecho de garantía, deberá ponerse en contacto con el Servicio de Atención al Cliente de Prozis a través de los canales de comunicación indicados en la página web de Prozis y seguir las instrucciones o recomendaciones proporcionadas.

La información de contacto y asistencia técnica también se encuentra disponible al final de la presente garantía.

Cualquier reclamación relacionada con la presente garantía solo será válida si el cliente original presenta el justificante de compra, pudiendo este ser la factura o el recibo original que permita comprobar la fecha de compra y el modelo del producto.

REPARACIONES EN GARANTÍA

Las reparaciones en garantía no puede efectuarse por servicios técnicos de terceras partes. La presente garantía no cubre reparaciones o daños directamente ocasionados por dichas reparaciones que hayan afectado o provocado los daños que son objeto de la reclamación de garantía.

EXCLUSIONES

Quedan excluidas de la cobertura los siguientes casos:

1. Cualquier desgaste de piezas y componentes como consecuencia del uso normal del producto.
2. Daños estéticos externos como agrietamientos, abolladuras, arañazos y otros tipos de daños superficiales.
3. Cualquier avería provocada por un uso inadecuado del producto, contraviniendo lo especificado en las instrucciones del manual de uso.
4. Uso y almacenamiento inadecuado del producto, contraviniendo lo especificado en las instrucciones del manual de uso.
5. Intento de reparación del producto por un tercero no autorizado.
6. Cambios o alteraciones de piezas o componentes internos o externos.
7. Daños producidos por fuga del contenido de las pilas/baterías como consecuencia de la ruptura de cualquiera de sus componentes, o por el uso incorrecto del producto.
8. Averías o daños por razones que no pueden atribuirse a la fabricación o diseño del producto.
9. Uso del producto en actividades profesionales, comerciales o empresariales.

10. Avería debido a un uso que no respeta las normas técnicas o de seguridad vigentes o las instrucciones del manual del uso.

Los servicios proporcionados por Prozis de reparación o arreglo de cualquier fallo o avería como consecuencia de cualquiera de las situaciones excluidas anteriormente mencionadas estarán sujetos al pago de costes de mano de obra, transporte y componentes.

El cliente asumirá todos los riesgos de pérdidas y daños que pueda sufrir el producto durante el transporte a Prozis. La presente garantía quedará anulada si las etiquetas o los adhesivos del producto devuelto han sido retirados o están dañados, manipulados o modificados de alguna manera.

LIMITACIÓN DE RESPONSABILIDAD

Prozis no se responsabiliza de daños o pérdidas indirectos como consecuencia del uso del producto.

CÓMO SOLICITAR EL SERVICIO DE GARANTÍA

Para obtener el servicio de garantía, primero deberá ponerse en contacto con el Servicio de Atención al Cliente de Prozis a través de los canales de comunicación indicados en la página web de Prozis y seguir las instrucciones o recomendaciones proporcionadas.

Envíe el producto en su embalaje original, incluyendo todos los accesorios y documentación a la siguiente dirección:

PROZIS
Rua do Cais nº 198
4830-345 Póvoa de Lanhoso
Braga - Portugal

CONTACTO

Para cualquier información adicional, Prozis estará siempre a su disposición a través de nuestro canal de comunicación del Servicio de Atención al Cliente, disponible en www.prozis.com/support.

Prozis é uma marca comercial registada da PROZIS.COM, S.A.

A Prozis reserva-se o direito de ajustar ou modificar o produto ou qualquer documentação associada com o intuito de garantir a sua aptidão para utilização, a qualquer altura e sem aviso prévio.

NOTA: A versão mais recente do manual do utilizador deste produto pode ser consultada em www.prozis.com/user-manuals

A Prozis está sempre disponível para esclarecimentos adicionais através do seu canal de comunicações de apoio ao cliente, disponíveis em www.prozis.com/support



A embalagem que protege o equipamento contra danos de transporte é feita de materiais não poluentes que podem ser eliminados nos pontos de reciclagem locais.

Avisos de segurança



PERIGO PARA CRIANÇAS E PESSOAS COM INCAPACIDADES

- Os materiais da embalagem não são brinquedos. As crianças não devem brincar com os materiais da embalagem. Existe o risco de asfixia.
- Este produto não foi desenvolvido para ser utilizado por pessoas (incluindo crianças) com capacidades físicas, sensoriais ou mentais reduzidas, ou sem a experiência adequada e/ou conhecimento, exceto se forem supervisionadas por alguém responsável pela sua segurança ou recebam instruções sobre o funcionamento do aparelho e compreendam os riscos associados.
- As crianças não devem brincar com o equipamento.
- A limpeza e a manutenção não devem ser realizadas por crianças sem supervisão.
- Mantenha o equipamento fora do alcance das crianças.

Para evitar danos ou ferimentos nos utilizadores ou noutras pessoas, certifique-se de que cumpre os requisitos abaixo.

- Este produto destina-se apenas a uso pessoal. Não o utilize para fins médicos ou profissionais.
- Este equipamento não deve substituir o tratamento médico. Queixas e sintomas crónicos podem piorar. Não deve ser utilizado especialmente para massajar bebés, crianças, pessoas indefesas ou animais.
- Não utilize o aparelho em partes ou áreas do corpo inchadas, inflamadas, infetadas ou feridas. Em caso de dúvida, consulte um médico:
 - Se estiver grávida.
 - Se tiver um pacemaker cardíaco, articulações artificiais ou implantes eletrónicos.

- Se padecer de uma doença grave ou tiver sido sujeito a cirurgia na parte superior do corpo.
- Se sofrer de trombose.
- Se sentir dores não diagnosticadas.
- Se sofrer de uma ou mais das seguintes doenças e queixas: doenças do sistema circulatório, varizes, feridas abertas, hematomas, pele gretada, inflamações venosas.
- Se sentir dor ou desconforto durante a massagem, interrompa-a imediatamente e contacte o seu médico antes de utilizar novamente o equipamento.
- Examine sempre o equipamento quanto a partes gastas ou danificadas antes e após cada utilização. Não utilize o equipamento se este estiver danificado. Siga as instruções e utilize-o apenas conforme previsto.
- Uma técnica de treino incorreta pode causar lesões. Utilize este equipamento corretamente e aqueça antes de treinar.

Manual do utilizador

CONTEÚDO DA EMBALAGEM

- 1 x Rolo de Massagem de Pontos de Ativação - Reel da Prozis
- 1 x Folha de Instruções

DESCRIÇÃO DO PRODUTO (CONSULTAR A PÁGINA 2)

1. Rolos
2. Pega

Manutenção e limpeza

Não utilize agentes de limpeza agressivos ou abrasivos para limpar o seu rolo de massagem. Estes podem danificá-lo!

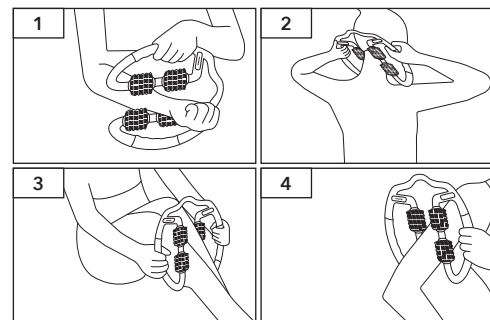
Limpe suavemente o rolo de massagem com um pano humedecido ou papel de cozinha.

Quando o equipamento não estiver em utilização, guarde-o num ambiente seco, ao abrigo do pó e da luz solar direta.

Guarde o seu rolo dentro do saco original fornecido.

INSTRUÇÕES

Como utilizar



1. Antebraço
2. Pescoço
3. Parte inferior da perna
4. Parte superior do braço

O rolo é utilizado após os treinos para fazer uma massagem relaxante em si mesmo. Pode ser utilizado imediatamente após o treino, à noite ou no dia seguinte, de preferência durante 5 minutos por cada grupo muscular.

Declaração de garantia

Todos os produtos elétricos e eletrónicos comercializados pela Prozis através do site www.prozis.com estão abrangidos pela garantia aplicável à aquisição e venda de bens de consumo.

CONSIDERAÇÕES GERAIS

Este documento contém os termos e as condições da garantia da Prozis para consumidores finais.

Esta garantia é válida exclusivamente para consumidores que adquiram o produto para fins não profissionais.

PERÍODO DE GARANTIA

A Prozis garante um produto sem defeitos de material e fabrico durante um período de 2 anos, a contar a partir da data de aquisição inicial pelo consumidor e respetiva entrega, ou durante mais tempo se legalmente determinado pela legislação nacional aplicável.

Na eventualidade de ser necessário efetuar uma reparação, este período de 2 anos é interrompido durante o tempo de reparação.

CONSUMÍVEIS

A redução gradual do desempenho causada pela utilização prolongada dos componentes consumíveis do produto, como pilhas/baterias, não se encontra abrangida por esta garantia, exceto se a avaria tiver sido causada por defeitos no design, nos materiais ou no fabrico.

COMO APRESENTAR UMA RECLAMAÇÃO

Se surgir a necessidade de exercer os direitos concedidos ao utilizador através desta garantia, entre em contacto com o apoio ao cliente da Prozis através dos canais de comunicação indicados no site da Prozis e siga as instruções ou recomendações fornecidas.

As informações de contacto e assistência técnica também estão indicadas no final desta garantia.

Quaisquer reclamações efetuadas relativamente a esta garantia apenas serão válidas se for apresentada a prova de compra pelo cliente original. Esta prova de compra poderá ser a fatura ou o recibo original, desde que inclua informações referentes à data de aquisição e ao nome do modelo do produto.

REPARAÇÕES DENTRO DA GARANTIA

As reparações ao abrigo desta garantia não podem ser efetuadas por terceiros. Esta garantia não se aplica a reparações, ou danos causados diretamente por tais reparações, que tenham afetado ou causado os danos que constituem o objeto desta reclamação de garantia.

EXCLUSÕES

As situações que se seguem não se encontram abrangidas por esta garantia:

1. Qualquer desgaste de peças e componentes resultante da utilização normal do produto.
2. Fissuras, amolgadelas, riscos e outros tipos de danos superficiais que afetam apenas o aspeto do produto.
3. Qualquer avaria causada por uma utilização inadequada do produto que não esteja de acordo com as instruções do manual de utilizador.
4. Utilização e armazenamento do produto que não estejam em conformidade com as instruções do manual de utilizador.
5. Abertura do produto por terceiros não autorizados a proceder à sua reparação.
6. Modificação ou alteração de peças ou componentes, quer sejam internos ou externos.
7. Danos causados por vazamento da pilha/bateria resultante da quebra de qualquer um dos seus componentes ou da utilização incorreta do produto.
8. Avaria ou danos devido a motivos que não podem ser atribuídos ao fabrico ou design do produto.
9. Utilização do produto no contexto de empresa, profissional ou comercial.
10. Avaria devido a uma utilização que não cumpra as normas técnicas ou de segurança em vigor ou as instruções do manual de utilizador.

Os serviços fornecidos pela Prozis de reparação ou correção de falhas ou avarias resultantes da verificação de qualquer uma das situações excluídas acima mencionadas estarão sujeitos ao pagamento dos custos com mão de obra, transporte e componentes.

O cliente deverá assumir todos os riscos de perda do produto e danos causados ao mesmo durante o transporte até à Prozis. Esta garantia será nula se o produto devolvido for recebido com etiquetas ou autocolantes que foram removidos, danificados, adulterados ou modificados de alguma forma.

RESPONSABILIDADE LIMITADA

A Prozis não pode ser responsabilizada por perdas ou danos indiretos devido à utilização do produto.

O QUE FAZER?

Para solicitar um serviço previsto na garantia, deve primeiro contactar o apoio ao cliente da Prozis através dos canais de comunicação indicados no site da Prozis e seguir as instruções e recomendações fornecidas.

Devolva o produto dentro da sua embalagem original, incluindo todos os acessórios e toda a documentação, para a seguinte morada:

PROZIS
Rua do Cais n° 198
4830-345 Póvoa de Lanhoso
Braga - Portugal

CONTACTOS

A Prozis está sempre disponível para esclarecimentos adicionais através do seu canal de comunicação de apoio ao cliente em www.prozis.com/support

PROZIS

Zona Franca Industrial
Plat 28 - Pavilhão K - Mod 6
9200-047 Caniçal, Madeira