

PROZIS

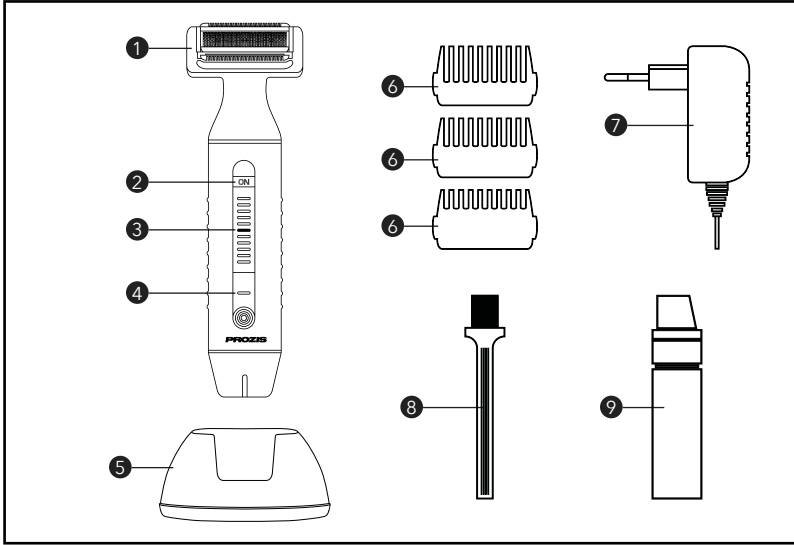
BODY GROOMER

Spotter

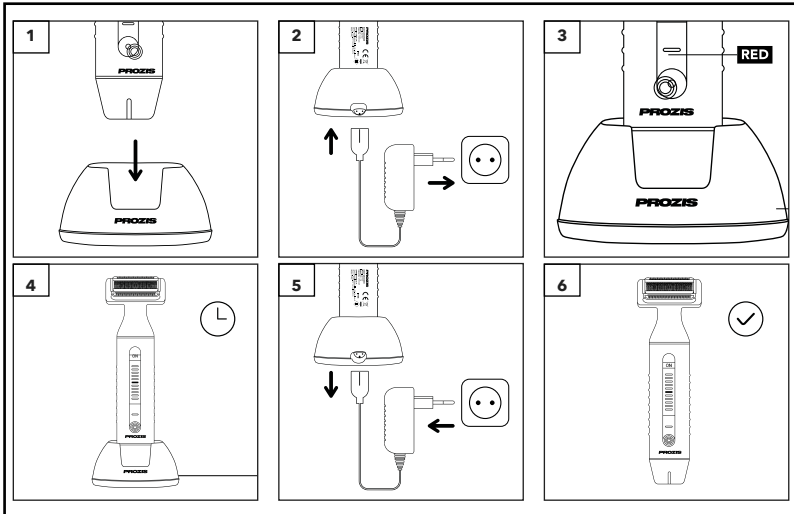
User Manual
Warranty statement

V.1 12/2020

A



B



Language index


EN	4
FR	14
DE	25
IT	35
ES	46
PT	57

Prozis is a registered trademark of PROZIS.COM, S.A.

Prozis reserves the right to adjust or modify the product or any of the associated documentation in order to ensure its suitability for use, at any time and without prior notice.

NOTE: The most recent version of this product's user manual can be found at www.prozis.com/user-manuals

Legal compliance statement

 By means of this document, PROZIS declares that the Prozis Spotter Body Groomer is fully compliant with all the standards specified in the applicable legislation as well as other relevant clauses.

Prozis will always be available for any additional clarification through our customer support communication channels, available at www.prozis.com/support



To avoid any impact on the environment or human health due to dangerous substances present in electrical and electronic devices, the end users of such devices are expected to understand the meaning of the symbol consisting of a crossed-out waste container. Do not dispose of electrical and electronic equipment along with unsorted household waste. Instead, dispose of it separately and properly.



The packaging that protects the device against transport damage is made from non-polluting materials that can be disposed of via local recycle bins.

Safety warnings

DANGER FOR CHILDREN AND PEOPLE WITH DISABILITIES

- This device can be used by children 8 years old and over, and by people with reduced physical, sensory or mental capabilities or lack of experience and knowledge

provided their use is supervised or they have been given instructions concerning the use of the device in a safe way and understand the hazards involved.

- Children must not play with the device. Packing materials are not children's toys. Children must not play with the packing material due to risk of suffocation.
- Cleaning and maintenance must not be performed by children without supervision.

WARNING! Keep the appliance dry.

- Never submerge the appliance or the cable along with the power supply unit in water or other liquids.
- If the appliance falls into the water, it is imperative that you disconnect the power supply unit

from the power socket before reaching into the water.

- Never touch the power supply unit with wet hands, especially when plugging or unplugging it. Risk of fatal electrical shock!
- Do not use the appliance while taking a bath. Risk of fatal electrical shock!
- Do not expose the appliance to rain or moisture during use or storage. Do not expose the appliance to excessive moisture, dust or dirt.
- Do not use while showering or bathing.
- Before use, check the appliance for visible external damage. Do not operate an appliance that is damaged. There will be the risk of a fatal electrical shock.
- Ensure the supplied voltage is in

the range indicated on the charger. Do not place the appliance on or near a heat-sensitive surface.

- Ensure the cable does not get jammed in cupboard doors or pulled over hot surfaces. If this occurs, the cable insulation may be damaged.
- Use only the power supply unit provided when using mains power. The appliance may no longer be used if there is any damage to the cable, to the power supply unit, the housing or any other components.
- Do not use the supplied charger to charge any other appliance.
- This appliance is for personal use only. It is not suitable for commercial use. The appliance is intended for indoor use only.
- Do not cover the power supply unit to avoid inadmissible heat.

- Disconnect the power supply unit from the wall socket in case of defect, before cleaning the appliance, after each use or if you do not intend to use it for a longer period of time.
- Pull the power plug itself and not the cable to remove it from the socket.
- Do not use the charger to carry the appliance.
- The appliance can become hot during use. Use it only for a maximum of 30 minutes, then allow to cool for 30 minutes.
- Never leave the appliance unattended while switched on, or still hot.
- Never leave the appliance unattended when connected to the mains power supply. Switch off and unplug the appliance after

use.

- The appliance is only intended for clipping and shaving human hair. Do not use this appliance for any other purpose.
- Lubricating oil must be placed away from fire sources and out of the reach of children.
- Do not drink the lubricating oil or allow it to come into contact with your eyes. Your eyes must never come into contact with the lubricating oil.
- Should the lubricating oil come into contact with someone's eyes, lay the person down, gently wash their eyes with cold water for 15 minutes, then seek medical help.
- Do not use the appliance over damaged or broken skin.

User manual

PACKAGE CONTENTS

- 1 x Prozis Spotter - Body Groomer
- 1 x Charging stand
- 3 x Cutting length combs
- 1 x AC/DC adaptor
- 1 x Cleaning brush
- 1 x Oil bottle
- 1 x Quick guide

Maintenance and cleaning

Switch the product off and remove all plugs before cleaning!

Do not use aggressive or abrasive cleaning agents or materials such as scouring milk or steel wool to clean the components. They can damage the upper surface of the appliance!

Remove the components and clean the blades and comb attachments using the cleaning brush (supplied).

Protect the device from water drops and water spray. Use only a clean, dry cloth for cleaning the appliance and never use any corrosive liquids. Use a slightly damp cloth and a mild cleaning agent to remove any stubborn dirt.

The cutting blades should be lightly oiled with the oil provided, once every few haircuts.

Make sure moisture does not enter the product during cleaning to prevent damage to the product and related repairs.

Storage

Allow the appliance to cool down completely before storage.

When no longer using the device, store the product in a dry environment, protected from dust and direct sunlight.

After cleaning, store the appliance, the charger and all the attachments in the storage pouch provided.

If the appliance is not going to be used for a long period of time, you should recharge it on a regular basis. This helps maintain battery performance.

PRODUCT OVERVIEW: SEE PAGE 2, FIGURE A

1.Body groomer **2.**On/Off switch **3.**Switch lock **4.**Charge indicator **5.**Charging stand **6.**Cutting lengths combs **7.**Charger **8.**Cleaning brush **9.**Oil bottle

INSTRUCTIONS

How to use: see page 2, figure B

1. Dock the groomer into the stand. **2.** Connect the cable from the charger to the charging socket on the back of the charging stand. The socket is polarized so the cable must be correctly aligned. **3.** Plug the charger into the mains. The charging indicator on the groomer will light up while charging. **4.** Leave the groomer on the stand until fully charged (approximately 8 hours if the batteries were fully discharged). **5.** After charging, disconnect the charger from the mains to conserve power and store it in a safe place. **6.** The groomer is now ready to use.

NOTE: Your groomer contains rechargeable batteries and may be used cordless for approximately 45 minutes when the batteries are fully charged. The batteries must be charged for a minimum of 12 hours for the first charging cycle. This will ensure maximum battery life.

Battery Care - To ensure maximum battery life for your rechargeable groomer, follow these guidelines: Do not recharge the groomer between sessions. Wait until the batteries are depleted before recharging. Discharge the batteries completely twice a year (switch the groomer on and keep it running until it stops). If the groomer hasn't been used for a long period of time, discharge the batteries completely, then fully charge them for 12 hours before use. Never charge the groomer for more than 24 hours. Never recharge the battery in temperatures below 10 °C. Avoid recharging the battery under direct sunlight or near a radiating heat source.

Troubleshooting

Some issues that arise may be solved by the user. If the problem persists after having tried the following solutions, please contact Prozis customer service.

PROBLEM	CAUSE	SOLUTION
The device does not work	Has the device been connected to the power supply?	Check the connections.
	Is the battery empty?	Charge the battery.
The device does not switch on.	Is the battery empty?	Charge the battery.
Cutting performance is worsening.	Are the shaving blades cleaned and oiled?	Clean the blades.

Warranty statement

All electrical and electronic products commercialized by Prozis via www.prozis.com are covered by the warranty applicable to the purchase and sale of consumer goods.

GENERAL CONSIDERATIONS

This document contains the terms and conditions of Prozis' warranty for final consumers.

This warranty is valid exclusively for consumers who purchase the product for non-professional purposes.

WARRANTY PERIOD

Prozis guarantees the product is to remain free from material and production defects for a 2-year period, counting from the date of initial purchase by a consumer and respective delivery, or for longer if legally established by the applicable national law.

In the event that repair is required, this 2-year period is suspended during repair time.

CONSUMABLES

The gradual performance decrease caused by prolonged use of the product's consumable components, such as batteries, is not covered by this warranty unless the malfunction is caused by faulty design, materials or production.

HOW TO MAKE A CLAIM

If the need arises to exercise the rights conceded to you through this warranty, please contact Prozis customer service via the communication channels provided on the Prozis website, and follow the provided instructions or recommendations. Contact and technical assistance information is also provided at the end of this warranty.

Any claims made regarding this warranty will only be valid if proof of purchase is presented by the original customer. This proof of purchase may be the original invoice or receipt, as long as it includes information regarding the date of purchase and the product's model name.

WARRANTY REPAIRS

Any repairs made under this warranty cannot be made by third parties. This warranty does not apply to any repairs, or damage caused directly by such repairs, that have impacted or caused the damage that is the subject of the respective warranty claim.

EXCLUSIONS

The following situations are not covered by this warranty:

1. Any wear and tear of parts and components resulting from normal product use.
2. Cracks, dents, scratches, and other types of superficial damage that only affect the product's appearance.
3. Any malfunction caused by inappropriate use of the product that does not comply with user manual instructions.
4. Use and storage of the product not complying with user manual instructions.
5. Opening of the product by a third party who is not authorized to proceed to its repair.
6. Altering or changing parts or components, whether internal or external.
7. Damage caused by battery leakage resulting from the breaking of any of its components, or from product misuse.

8. Malfunction or damage due to reasons that cannot be ascribed to the production or design of the product.
9. Use of the product in the context of a business, occupation or commerce.
10. Malfunction due to use that does not comply with the technical or security norms in force, or with user manual instructions.

The services provided by Prozis in order to repair or fix any fault or malfunction resulting from the verification of any of the aforementioned excluded situations will be subject to payment of labor, transport and component costs.

The customer shall bear all risks of loss and damage to the product during transportation to Prozis. This warranty will be void if the returned product arrives with labels or stickers that have been removed, damaged, tampered with or modified in any way.

LIMITED RESPONSIBILITY

Prozis cannot be held responsible for indirect damage or loss due to usage of the product.

WHAT TO DO?

To request warranty service, you must first contact Prozis customer service via the communication channels provided on the Prozis website, and follow the provided instructions and recommendations.

Send back the product inside its original packaging, including all accessories and documentation, to the following address:

PROZIS
Rua do Cais n° 198
4830-345 Póvoa de Lanhoso
Braga - Portugal

CONTACTS


Prozis is always available for additional clarification through their customer service communication channel at www.prozis.com/support.

Prozis est une marque déposée de PROZIS.COM, S.A.

Prozis se réserve le droit d'ajuster ou de modifier le produit ou toute la documentation associée afin d'assurer son adéquation à l'utilisation, à tout moment et sans préavis.

REMARQUE : La version la plus récente du manuel d'utilisation de ce produit est disponible à l'adresse suivante : www.prozis.com/user-manuals

Déclaration de conformité légale

 Par le présent document, PROZIS déclare que la Tondeuse pour Corps Spotter de Prozis est entièrement conforme à toutes les normes spécifiées dans la législation applicable ainsi qu'aux autres clauses pertinentes.

Prozis sera toujours disponible pour toute explication supplémentaire par le biais des canaux de communication du service client, disponibles sur www.prozis.com/support



Afin d'éviter tout impact sur l'environnement ou la santé humaine en raison des substances dangereuses présentes dans les appareils électriques et électroniques, les utilisateurs finaux doivent comprendre la signification du symbole représentant une poubelle barrée. Ne jetez pas les appareils électriques et électroniques dans les ordures ménagères non triées, mais plutôt séparément et de façon convenable.



L'emballage qui protège l'appareil contre les dommages dus au transport est constitué de matériaux non polluants qui peuvent être déposés dans des conteneurs de recyclage locaux.

Avvertissements de sécurité



DANGER POUR LES ENFANTS ET LES PERSONNES HANDICAPÉES

- Ce dispositif peut être utilisé par des enfants de 8 ans et plus, et par des personnes ayant des capacités physiques, sensorielles ou mentales réduites ou manquant

d'expérience et de connaissances, à condition que leur utilisation soit supervisée ou qu'elles aient reçu des instructions concernant l'utilisation du dispositif de manière sûre et qu'elles comprennent les risques encourus.

- Les enfants ne doivent pas jouer avec le dispositif. Les matériaux d'emballage ne sont pas des jouets pour enfants. Les enfants ne doivent pas jouer avec les matériaux d'emballage en raison du risque de suffocation.
- Le nettoyage et l'entretien ne doivent pas être effectués par des enfants sans surveillance.

AVERTISSEMENT ! Gardez l'appareil au sec.

- N'immergez jamais l'appareil ou le câble avec le bloc d'alimentation

dans l'eau ou d'autres liquides.

- Si l'appareil tombe à l'eau, il est impératif de débrancher le bloc d'alimentation de la prise de courant avant de l'atteindre.
- Ne touchez jamais le bloc d'alimentation avec les mains mouillées, surtout lorsque vous le branchez ou le débranchez. Risque d'électrocution mortelle !
- N'utilisez pas l'appareil pendant que vous prenez un bain. Risque d'électrocution mortelle !
- N'exposez pas l'appareil à la pluie ou à l'humidité pendant son utilisation ou son stockage. N'exposez pas l'appareil à une humidité, une poussière ou une saleté excessive.
- N'utilisez pas pendant la douche ou le bain.
- Avant d'utiliser l'appareil, vérifiez qu'il ne présente pas de dom-

mages externes visibles. N'utilisez pas un appareil qui est endommagé. Il y aurait un risque d'électrocution mortelle.

- Assurez-vous que la tension fournie est dans la plage indiquée sur le chargeur. Ne placez pas l'appareil sur ou à proximité d'une surface sensible à la chaleur.
- Veillez à ce que le câble ne se coince pas dans les portes de l'armoire ou ne soit pas tiré sur des surfaces chaudes. Si cela se produit, l'isolation du câble peut être endommagée.
- N'utilisez que le bloc d'alimentation fourni lorsque vous utilisez l'alimentation secteur. L'appareil ne peut plus être utilisé si le câble, le bloc d'alimentation, le boîtier ou tout autre composant est endommagé.

- N'utilisez pas le chargeur fourni pour charger un autre appareil.
- Cet appareil est destiné à un usage personnel uniquement. Il n'est pas adapté à un usage commercial. L'appareil est destiné à un usage en intérieur uniquement.
- Ne couvrez pas le bloc d'alimentation pour éviter toute chaleur excessive.
- Débranchez le bloc d'alimentation de la prise murale en cas de défaut, avant de nettoyer l'appareil, après chaque utilisation ou si vous n'avez pas l'intention de l'utiliser pendant une longue période.
- Tirez sur le bloc d'alimentation lui-même et non sur le câble pour le débrancher de la prise.
- N'utilisez pas le chargeur pour transporter l'appareil.
- L'appareil peut devenir chaud pen-

dant l'utilisation. Ne l'utilisez que pendant 30 minutes au maximum, puis laissez-le refroidir pendant 30 minutes.

- Ne laissez jamais l'appareil sans surveillance lorsqu'il est allumé ou encore chaud.
- Ne laissez jamais l'appareil sans surveillance lorsqu'il est branché sur le secteur. Éteignez et débranchez l'appareil après utilisation.
- L'appareil est uniquement destiné à tondre et à raser les poils humains. N'utilisez pas cet appareil à d'autres fins.
- L'huile de lubrification doit être placée loin des sources de feu et hors de portée des enfants.
- Ne buvez pas l'huile de lubrification et ne la laissez pas entrer en contact avec vos yeux. Vos yeux ne doivent jamais entrer en contact

avec l'huile de lubrification.

- Si l'huile de lubrification entre en contact avec les yeux de quelqu'un, allongez la personne, lavez-lui doucement les yeux à l'eau froide pendant 15 minutes, puis demandez une aide médicale.
- N'utilisez pas l'appareil sur une peau abîmée ou éraflée.

Manuel d'utilisation

CONTENU DE L'EMBALLAGE

- 1 x Tondeuse pour le corps Spotter de Prozis
- 1 x Socle de chargement
- 3 x Sabots de coupe
- 1 x Adaptateur CA/CC
- 1 x Brossette de nettoyage
- 1 x Flacon d'huile
- 1 x Guide rapide

Entretien et nettoyage

Éteignez le produit et débranchez toutes les prises avant de le nettoyer !

N'utilisez pas de produits de nettoyage agressifs ou abrasifs ni de matériaux tels que du lait à récurer ou de la paille de fer pour nettoyer les composants. Ces produits pourraient endommager la surface supérieure de l'appareil !

Retirez les composants et nettoyez les lames et les sabots à l'aide de la brosse de nettoyage (fournie).

Protégez l'appareil contre les gouttes d'eau et les projections d'eau. Utilisez uniquement un chiffon propre et sec pour nettoyer l'appareil et n'utilisez jamais de liquides corrosifs. Utilisez un chiffon légèrement humide et un produit de nettoyage doux pour éliminer toute saleté

tenace.

Les lames doivent être légèrement huilées avec l'huile fournie, une fois toutes les quelques coupes de cheveux.

Veillez à ce que l'humidité ne pénètre pas dans l'appareil pendant le nettoyage afin d'éviter d'endommager le produit et les réparations correspondantes.

Stockage

Laissez l'appareil refroidir complètement avant de le ranger.

Lorsque vous n'utilisez plus l'appareil, stockez le produit dans un environnement sec, à l'abri de la poussière et de la lumière directe du soleil.

Après le nettoyage, rangez l'appareil, le chargeur et tous les accessoires dans la pochette de rangement prévue à cet effet.

Si l'appareil ne doit pas être utilisé pendant une longue période, vous devez le recharger régulièrement. Cela permet de maintenir les performances de la batterie.

DESCRIPTION DU PRODUIT : VOIR PAGE 2, FIGURE A

1.Tondeuse pour le corps **2.**Bouton marche/arrêt **3.** Verrouillage **4.** Voyant de chargement **5.** Socle de chargement **6.** Sabots de coupe **7.** Chargeur **8.** Brossette de nettoyage **9.** Flacon d'huile

INSTRUCTIONS

Utilisation: voir page 3, figure B

1.Placez la tondeuse sur le socle. **2.**Connectez le câble du chargeur à la prise de charge située à l'arrière du socle de chargement. La prise est polarisée, le câble doit donc être correctement aligné. **3.**Branchez le chargeur sur le secteur. Le voyant de chargement de la tondeuse s'allume pendant le chargement. **4.**Laissez la tondeuse sur le socle jusqu'à ce qu'elle soit complètement chargée (environ 8 heures si la batterie était complètement déchargée). **5.**Après la charge, débranchez le chargeur du secteur pour économiser l'énergie et rangez-le dans un endroit sûr. **6.**La tondeuse est maintenant prête à l'emploi.

REMARQUE : Votre tondeuse contient une batterie rechargeable et peut être utilisée sans fil pendant environ 45 minutes lorsque la batterie est complètement chargée. La batterie doit être chargée pendant au moins 12 heures lors du premier cycle de charge. Cela permettra d'assurer une durée de vie maximale de la batterie.

Entretien de la batterie - Pour garantir une durée de vie maximale de la batterie de votre tondeuse rechargeable, suivez ces instructions : Ne rechargez pas la tondeuse entre les séances. Attendez que la batterie soit épuisée avant de la recharger. Déchargez complètement la batterie deux fois par an (allumez la tondeuse et laissez-la fonctionner jusqu'à ce qu'elle s'arrête). Si la tondeuse n'a pas été utilisée pendant

une longue période, déchargez complètement la batterie, puis rechargez-la complètement pendant 12 heures avant de l'utiliser. Ne rechargez jamais la tondeuse pendant plus de 24 heures. Ne rechargez jamais la batterie à des températures inférieures à 10°C. Évitez de recharger la batterie en plein soleil ou à proximité d'une source de chaleur rayonnante.

Dépannage

Certains problèmes qui se posent peuvent être résolus par l'utilisateur. Si le problème persiste après avoir essayé les solutions suivantes, veuillez contacter le service client de Prozis.

PROBLÈME	CAUSE	SOLUTION
L'appareil ne fonctionne pas	L'appareil a-t-il été branché à l'alimentation électrique ?	Vérifiez les branchements.
	La batterie est-elle chargée ?	Chargez la batterie
L'appareil ne s'allume pas.	La batterie est-elle chargée ?	Chargez la batterie
Les lames ne coupent plus aussi bien.	Les lames sont-elles propres et lubrifiées ?	Nettoyez les lames.

Déclaration de Garantie

Tous les produits électriques et électroniques commercialisés par Prozis via www.prozis.com sont couverts par la garantie applicable à l'achat et à la vente de biens de consommation.

CONSIDÉRATIONS GÉNÉRALES

Ce document contient les conditions générales de la garantie de Prozis pour les consommateurs finaux. Cette garantie s'applique exclusivement aux consommateurs qui achètent le produit à des fins non professionnelles.

PÉRIODE DE GARANTIE

Prozis garantit que le produit est exempt de défauts de matériel et de production pendant une période de 2 ans, à compter de la date d'achat initial par le consommateur et de la livraison respective, ou pendant une période plus longue si elle est légalement établie par la législation nationale applicable.

En cas de réparation, cette période de 2 ans est suspendue pendant la durée de la réparation.

CONSOMMABLES

La diminution progressive des performances causée par l'utilisation prolongée des composants consommables du produit, tels que les piles/batteries, n'est pas couverte par cette garantie, sauf si le dysfonctionnement est dû à un défaut de conception, de matériaux ou de production.

COMMENT FAIRE UNE RÉCLAMATION

En cas de besoin d'exercer les droits qui vous sont concédés par la présente garantie, veuillez communiquer avec le service clients de Prozis via les canaux de communication fournis sur le site de Prozis et suivre les instructions ou recommandations fournies. Les informations de contact et d'assistance technique sont également fournies à la fin de cette garantie.

Toute réclamation relative à cette garantie ne sera valable que sur présentation d'une preuve d'achat par le client d'origine. Cette preuve d'achat peut être l'original de la facture ou du reçu, pourvu qu'elle comprenne des renseignements sur la date d'achat et le nom du modèle du produit.

RÉPARATIONS SOUS GARANTIE

Toute réparation effectuée dans le cadre de cette garantie ne peut être effectuée par des tiers. Cette garantie ne s'applique pas aux réparations ou aux dommages causés directement par ces réparations, qui ont affecté ou causé les dommages faisant l'objet de la respective réclamation sous garantie.

EXCLUSIONS

Les situations suivantes ne sont pas couvertes par cette garantie :

1. Toute usure des pièces et composants résultant d'une utilisation normale du produit.
2. Fissures, bosses, éraflures et autres types de dommages superficiels qui n'affectent que l'apparence du produit.
3. Tout dysfonctionnement causé par une utilisation inappropriée du produit non conforme aux instructions du manuel d'utilisation.
4. Utilisation et stockage du produit non conformes aux instructions du manuel d'utilisation.
5. Ouverture du produit par un tiers qui n'est pas autorisé à procéder à sa réparation.
6. Modification ou changement de pièces ou de composants, qu'ils soient internes ou externes.
7. Dommages causés par une fuite de batterie résultant de la rupture de l'un de ses composants ou d'une mauvaise utilisation du produit.
8. Dysfonctionnement ou dommages dus à des raisons qui ne peuvent être imputées à la production ou à la conception du produit.
9. Utilisation du produit dans le contexte d'un business, d'une profession ou d'un commerce.
10. Dysfonctionnement dû à une utilisation non conforme aux normes techniques ou de sécurité en vigueur, ou aux instructions du manuel d'utilisation.

Les services fournis par Prozis afin de réparer ou dépanner tout défaut ou dysfonctionnement résultant de la vérification de l'une des situations exclues susmentionnées seront soumis au paiement de frais de main-d'œuvre, de transport et de composants.

Le client supporte tous les risques de perte et d'endommagement du produit pendant le transport vers Prozis. Cette garantie sera annulée si le produit retourné est accompagné d'étiquettes ou d'autocollants qui ont été enlevés, endommagés, altérés ou modifiés de quelque façon que ce soit.

RESPONSABILITÉ LIMITÉE

Prozis ne peut être tenue responsable des dommages indirects ou des pertes dues à l'utilisation du produit.

QUE FAIRE ?

Pour demander le service de garantie, vous devez d'abord contacter le service clients de Prozis via les canaux de communication fournis sur le site de Prozis, et suivre les instructions et recommandations fournies.

Renvoyer le produit dans son emballage d'origine, y compris tous les accessoires et la documentation, à l'adresse suivante :

PROZIS
Rua do Cais n° 198
4830-345 Póvoa de Lanhoso
Braga - Portugal

CONTACTS

Prozis est toujours disponible pour des éclaircissements supplémentaires via les canaux de communication du service clients sur www.prozis.com/support.

PROZIS ist eine eingetragene Marke von PROZIS.COM, S.A.


PROZIS behält sich das Recht vor, jederzeit und ohne vorherige Ankündigung, Anpassungen oder Änderungen am Produkt oder der damit verbundenen Dokumentation vorzunehmen, um die Gebrauchstauglichkeit des Produkts sicherzustellen.


HINWEIS: Die aktuellste Version der Bedienungsanleitung dieses Produktes finden Sie unter www.prozis.com/user-manuals

Gesetzliche Konformitätserklärung

CE Durch dieses Dokument erklärt PROZIS, dass der Prozis Spotter Körperasierer vollständig mit allen in der geltenden Rechtsvorschrift dargelegten Standards sowie anderen relevanten Bestimmungen übereinstimmt.

Für jede weitere Erklärung steht Prozis immer über seine Kundendienst-Kommunikationskanäle unter www.prozis.com/support zur Verfügung.

 Um negative Auswirkungen auf die Umwelt oder die menschliche Gesundheit durch gefährliche Stoffe in elektrischen und elektronischen Geräten zu vermeiden, wird vom jeweiligen Endverbraucher erwartet, dass dieser die Bedeutung eines durchgestrichenen Abfallbehälters versteht. Entsorgen Sie elektrische und elektronische Altgeräte nicht mit unsortiertem Hausmüll, sondern separat und ordnungsgemäß.

 Die Verpackung, die das Gerät vor Transportschäden schützt, ist aus umweltfreundlichen Materialien hergestellt, die in örtlichen Recyclingbehältern entsorgt werden können.

Sicherheitswarnungen

GEFAHR FÜR KINDER UND MENSCHEN MIT BEHINDERUNGEN

- Dieses Gerät kann von Kindern im Alter ab 8 Jahren und von Personen mit eingeschränkten physischen, sensorischen oder geisti-

gen Fähigkeiten oder mangelnder Erfahrung und/oder Wissen verwendet werden, wenn diese unter Beaufsichtigung stehen oder sie Anweisungen bezüglich der sicheren Verwendung des Geräts erhalten haben und die Risiken kennen.

- Kinder dürfen nicht mit dem Gerät spielen. Verpackungsmaterialien sind kein Spielzeug für Kinder. Kinder dürfen nicht damit spielen, da Erstickungsgefahr besteht.
- Die Reinigung und Wartung sollte nicht von unbeaufsichtigten Kindern durchgeführt werden.

WARNUNG! Halten Sie das Gerät trocken.

- Tauchen Sie das Gerät oder das Kabel mit dem Netzteil niemals in Wasser oder andere Flüssigkeiten.
- Falls das Gerät in Wasser fällt,

müssen Sie unbedingt das Netzteil aus der Steckdose ziehen, bevor Sie ins Wasser fassen.

- Berühren Sie das Netzteil nie mit nassen Händen, insbesondere nicht beim Einstecken oder Herausziehen. Es besteht die Gefahr eines tödlichen Stromschlags!
- Verwenden Sie das Gerät nicht während Sie baden. Es besteht Gefahr eines tödlichen Stromschlags!
- Schützen Sie das Gerät sowohl bei der Anwendung, als auch bei der Aufbewahrung vor Regen und Feuchtigkeit. Halten Sie das Gerät fern von übermäßiger Feuchtigkeit, Staub oder Schmutz.
- Verwenden Sie es nicht beim Duschen oder Baden.
- Überprüfen Sie das Gerät vor dem Gebrauch auf äußere Schäden. Verwenden Sie es nicht, wenn es

beschädigt ist. Es besteht Gefahr eines tödlichen Stromschlags.

- Stellen Sie sicher, dass die Netzspannung dem auf dem Ladegerät angezeigten Bereich entspricht. Stellen Sie das Gerät nicht auf oder in die Nähe einer wärmeempfindlichen Fläche.
- Stellen Sie sicher, dass das Kabel nicht in Schranktüren eingeklemmt ist oder über heiße Oberflächen gezogen wird. Falls dies eintreten sollte, kann die Kabelisolierung beschädigt werden.
- Verwenden Sie das Netzteil nur, wenn das Gerät mit Strom versorgt werden muss. Das Gerät darf nicht mehr verwendet werden, wenn eine Beschädigung des Kabels, des Netzteils, des Gehäuses oder anderer Bauteile vorliegt.
- Verwenden Sie das mitgelieferte

Ladegerät nicht, um andere Geräte aufzuladen.

- Dieses Gerät ist nur für den persönlichen Gebrauch bestimmt und ist nicht für gewerbliche Zwecke geeignet. Das Gerät ist nur für den Innenbereich bestimmt.
- Decken Sie das Netzteil nicht zu, da sonst unerwünschte Hitzeentwicklung entstehen kann.
- Ziehen Sie im Fall einer Störung, vor der Reinigung des Geräts, nach jeder Anwendung oder wenn Sie das Gerät über einen längeren Zeitraum nicht verwenden wollen, das Netzteil aus der Steckdose.
- Ziehen Sie am Netzstecker und nicht am Kabel, wenn Sie ihn aus der Steckdose ziehen.
- Verwenden Sie das Ladegerät nicht, um das Gerät damit zu tragen.

- Das Gerät kann während der Anwendung heiß werden. Verwenden Sie es maximal 30 Minuten lang ununterbrochen und lassen Sie es anschließend 30 Minuten abkühlen.
- Lassen Sie das Gerät niemals unbeaufsichtigt eingeschaltet oder wenn es immer noch heiß ist.
- Lassen Sie das Gerät niemals unbeaufsichtigt, wenn es ans Stromnetz angeschlossen ist. Schalten Sie es aus und ziehen Sie den Stecker nach jeder Anwendung aus der Steckdose.
- Das Gerät dient ausschließlich dem Trimmen und Rasieren von menschlichem Haar. Verwenden Sie das Gerät nicht für andere Zwecke.
- Das Schmieröl muss außerhalb der Reichweite von Feuerquellen und

Kindern gelagert werden.

- Trinken Sie das Schmieröl nicht und lassen Sie es nicht in Kontakt mit Ihren Augen kommen. Ihre Augen dürfen niemals mit dem Schmieröl in Berührung kommen.
- Sollte das Schmieröl mit Augen in Kontakt kommen, sollte man die Person hinlegen, ihre Augen 15 Minuten lang mit kaltem Wasser ausspülen und dann einen Arzt verständigen.
- Verwenden Sie das Gerät nicht an beschädigten oder aufgerissenen Hautstellen.

Bedienungsanleitung

VERPACKUNGSIHALT

- 1 x Prozis Spotter - Körperrasierer
- 1 x Ladestation
- 3 x Trimm Aufsätze
- 1 x AC/DC-Adapter
- 1 x Reinigungsbürste
- 1 x Öl-Flasche
- 1 x Kurzanleitung

Wartung und Reinigung

Schalten Sie das Produkt vor der Reinigung aus und entfernen Sie alle Stecker!

Bei der Reinigung der Bauteile keine aggressiven oder scheuernden Reinigungsmittel oder Materialien wie Scheuermilch oder Stahlwolle verwenden. Diese können die Geräteoberfläche beschädigen!

Entfernen Sie die Komponenten und reinigen Sie die Klingen und Kammaufsätze mit der Reinigungsbürste (im Lieferumfang enthalten).

Schützen Sie das Gerät vor Wassertropfen und Wasserspritzern. Verwenden Sie zur Reinigung des Geräts nur ein sauberes, trockenes Tuch und niemals korrosive Flüssigkeiten. Verwenden Sie ein leicht angefeuchtetes Tuch und ein mildes Reinigungsmittel, um hartnäckigen Schmutz zu entfernen.

Die Klingen sollten einmal alle paar Haarschnitte mit dem mitgelieferten Öl leicht geölt werden.

Stellen Sie sicher, dass während der Reinigung keine Feuchtigkeit in das Produkt eindringt, um Schäden am Produkt und damit verbundene Reparaturen zu vermeiden.

Aufbewahrung

Lassen Sie das Gerät vor der Lagerung vollständig abkühlen.

Wenn das Gerät nicht länger verwendet wird, bewahren Sie es an einem trockenen, vor Staub und direktem Sonnenlicht geschützten Ort auf.

Räumen Sie das Gerät, das Ladegerät und alle Aufsätze nach der Reinigung in die mitgelieferte Aufbewahrungstasche.

Falls das Gerät über einen längeren Zeitraum nicht verwendet wird, sollte es regelmäßig aufgeladen werden. Dies hilft, die Akkuleistung aufrechtzuerhalten.

PRODUKTÜBERSICHT: SIEHE SEITE 2, ABB. A

1.Körperrasierer **2.**Ein-/Aus-Schalter **3.**Schaltersperre **4.**Ladeanzeige **5.**Ladestation **6.**Trimm-
aufsätze **7.**Ladegerät **8.**Reinigungsbürste **9.**Öl-Flasche

ANWEISUNGEN

Anwendung: siehe seite 2, abb. B

1.Stecken Sie den Rasierer in die Ladestation. **2.**Verbinden Sie das Kabel des Ladegeräts mit der Ladebuchse an der Rückseite der Ladestation. Die Buchse ist polarisiert, sodass das Kabel korrekt ausgerichtet werden muss. **3.**Stecken Sie das Ladegerät in die Steckdose. Während des Ladevorgangs leuchtet die Ladeanzeige am Rasierer. **4.**Lassen Sie den Rasierer auf der Ladestation bis er vollständig aufgeladen ist (ca. 8 Stunden, wenn der Akku vollständig entladen ist). **5.**Trennen Sie das Ladegerät nach dem Laden vom Stromnetz, um Strom zu sparen und bewahren Sie es an einem sicheren Ort auf. **6.**Der Rasierer ist nun betriebsbereit.

HINWEIS: Dein Rasierer enthält einen wiederaufladbaren Akku und kann etwa 45 Minuten lang schnurlos betrieben werden, wenn der Akku vollständig aufgeladen ist. Der Akku muss während des ersten Ladezyklus mindestens 12 Stunden lang aufgeladen werden. Dadurch wird eine maximale Akkulaufzeit gewährleistet.

Akkupflege - Um eine maximale Akkulaufzeit für Ihren wiederaufladbare Rasierer zu garantieren, folgen Sie diesen Richtlinien: Laden Sie den Rasierer nicht zwischen den Sitzungen auf. Warten Sie bis der Akku leer ist, bevor Sie ihn aufladen. Entladen Sie den Akku zweimal im Jahr vollständig (schalten Sie den Rasierer ein und lassen Sie ihn laufen, bis er stoppt). Wenn der Rasierer für eine lange Zeit nicht verwendet wurde, entladen Sie den Akku vollständig und laden Sie ihn vor dem Gebrauch 12 Stunden lang. Laden Sie den Rasierer niemals länger als 24 Stunden. Laden Sie den Akku niemals bei Temperaturen unter 10°C. Vermeiden Sie es den Akku unter direkter Sonneneinstrahlung oder in der Nähe von Hitzequellen aufzuladen.

Fehlerbehebung

Manche Probleme können vom Benutzer selbst gelöst werden. Falls das Problem weiterhin besteht, nachdem Sie die folgenden Lösungen ausprobiert haben, kontaktieren Sie den Prozis-Kundenservice.

PROBLEM	URSACHE	LÖSUNG
Das Gerät funktioniert nicht.	Wurde das Gerät an die Stromversorgung angeschlossen?	Überprüfen Sie die Verbindung.
	Ist der Akku leer?	Laden Sie den Akku auf.
Das Gerät lässt sich nicht einschalten.	Ist der Akku leer?	Laden Sie den Akku auf.
	Die Schnittleistung verschlechtert sich.	Werden die Rasierklingen gereinigt und geölt?

Gewährleistungsbestimmung

Jegliche Reparaturen, die im Rahmen dieser Gewährleistung getätigt wurden, können nicht durch Dritte gemacht werden. Von jeglicher Gewährleistung ausgeschlossen sind Reparaturen oder Schäden, die Resultat aus solchen Reparaturen durch Dritte und durch Dritte beeinflusst oder verursacht wurden.

AUSNAHMEN

Folgende Situationen werden von jeglicher Gewährleistung ausgeschlossen:

1. Jegliche Verschleißerscheinungen von Teilen und Bestandteilen, die durch die normale Produktverwendung entstehen.
2. Risse, Dellen, Kratzer und andere Arten von Oberflächenschäden, die nur das Aussehen des Produktes beeinträchtigen.
3. Jegliche Fehlfunktion, die durch die unsachgemäße Produktverwendung, d.h. die den Anweisungen der Bedienungsanleitung nicht entspricht, entsteht.
4. Wenn die Verwendung und Aufbewahrung des Produktes nicht den Anweisungen der Bedienungsanleitung entspricht.

5. Die Öffnung des Produkts durch eine dritte Partei, die nicht autorisiert ist, diese Reparatur zu tätigen.
6. Das Bearbeiten oder Ändern von Teilen oder Komponenten, seien sie von Innen oder von Außen.
7. Durch auslaufende Batterieflüssigkeit verursachte Schäden, die wiederum durch materielle Schäden an den Komponenten oder durch den Missbrauch des Produktes entstanden sind.
8. Eine Fehlfunktion oder ein Schaden, der nicht auf die Herstellung oder das Design des Produktes zurückgeführt werden kann.
9. Die Verwendung des Produktes im Rahmen einer Geschäftstätigkeit, einer Beschäftigung oder eines Handels.
10. Eine Fehlfunktion aus Gründen, die nicht den geltenden technischen Normen oder Sicherheitsnormen, oder nicht den Anweisungen der Bedienungsanleitung entsprechen.

Treten diese oben genannten Situationen ein, fallen für die durch Prozis gebotenen Dienste zum Reparieren von Defekten oder Fehlfunktionen, und die Kosten für die Reparaturarbeiten, den Transport und Ersatzteile werden dem Kunden in Rechnung gestellt.

Der Kunde trägt alle Risiken für den Verlust und die Schädigung des Produktes im Laufe des Transportes zu Prozis. Der Gewährleistungsanspruch erlischt, falls das Produkt mit Etiketten oder Aufklebern abgegeben wird, die entfernt, geschädigt, geändert oder auf sonstige Weise modifiziert wurden.

BESCHRÄNKTE HAFTUNG

Prozis kann nicht für die indirekte Schädigung oder den Verlust durch die Verwendung des Produktes verantwortlich gemacht werden.

WAS MUSS GEMACHT WERDEN?

Um die Gewährleistungsansprüche gelten zu machen, sollten Sie zuerst den Prozis Kundenservice, durch die auf der Webseite von Prozis zur Verfügung stehenden Kommunikationskanäle, kontaktieren und allen zur Verfügung stehenden Anweisungen und Empfehlungen folgen.

Senden Sie das Produkt in der Originalverpackung, inklusive dem ganzen Zubehör und den Unterlagen, an die folgende Adresse zurück:

PROZIS
 Rua do Cais n° 198
 4830-345 Póvoa de Lanhoso
 Braga - Portugal

KONTAKTE


Der Prozis-Kundenservice steht Ihnen jederzeit für weitere Erläuterungen durch die auf der Webseite stehenden Kommunikationskanäle www.prozis.com/support zur Verfügung.

PROZIS è un marchio registrato di proprietà di PROZIS.COM, S.A.

PROZIS si riserva il diritto di adattare o modificare, in qualsiasi momento e senza alcun preavviso, il prodotto o qualsiasi documentazione ad esso associata per poterne assicurare l'idoneità all'uso.

NOTA: La versione più recente del manuale d'istruzioni di questo prodotto è disponibile sul sito www.prozis.com/user-manuals

Dichiarazione di conformità legale

 Per mezzo di questo documento, PROZIS dichiara che il prodotto Spotter Prozis - Rasoio per il corpo - è pienamente conforme a tutte le norme specificate dalla legislazione in vigore così come a tutte le clausole rilevanti.

Prozis sarà sempre disponibile a prestare qualsiasi ulteriore chiarimento tramite i suoi canali di comunicazione di assistenza al cliente, disponibili sul sito www.prozis.com/support



Per evitare qualsivoglia impatto sull'ambiente o sulla salute umana dovuto a sostanze pericolose presenti in dispositivi elettrici o elettronici, gli utenti finali di tali dispositivi sono tenuti a comprendere il significato del simbolo che consiste in un contenitore per rifiuti barrato. Non gettare dispositivi elettrici o elettronici insieme ai rifiuti domestici indifferenziati. Smaltire separatamente ed adeguatamente.



La confezione che protegge il dispositivo dagli eventuali danni provocati dal trasporto è fatta di materiali non inquinanti completamente riciclabili.

Avvertenze di sicurezza



PERICOLO PER BAMBINI E PER PERSONE CON DISABILITÀ

- Questo dispositivo può essere utilizzato da bambini al di sopra degli 8 anni e da persone con disabilità di natura fisica, sensoriale o mentale o comunque senza un'a-

deguata esperienza e conoscenza, ammesso che siano sotto supervisione o che abbiano ricevuto istruzioni sull'utilizzo sicuro del prodotto e ne comprendano i possibili rischi.

- I bambini non devono giocare con il dispositivo. Il materiale dell'imballaggio non è un giocattolo. I bambini non devono giocare con il materiale dell'imballaggio a causa dell'esistenza del rischio di soffocamento.
- Pulizia e manutenzione non devono essere eseguite da bambini senza supervisione.

ATTENZIONE! Mantenere asciutto il dispositivo.

- Non immergere il dispositivo né il cavo o l'alimentatore in acqua o altri liquidi.

- Se il dispositivo dovesse cadere in acqua, è fondamentale scollegare l'alimentatore dalla presa prima di tirare fuori il dispositivo dall'acqua.
- Non toccare l'alimentatore con mani bagnate, specialmente per collegarlo o scollegarlo. Esiste il rischio di scossa elettrica fatale!
- Non usare il dispositivo mentre si fa il bagno. Esiste il rischio di scossa elettrica fatale!
- Non esporre il dispositivo a pioggia o umidità durante l'uso o la conservazione. Non esporre il dispositivo ad eccessiva umidità, polvere o sporco.
- Non usare il dispositivo mentre si fa il bagno o sotto la doccia.
- Prima dell'uso, verificare che il dispositivo non mostri segni visibili di danni esterni. Non utilizzare il

dispositivo se danneggiato. Esiste il rischio di scossa elettrica fatale.

- Assicurarsi che il voltaggio fornito sia nel campo indicato sul caricatore. Non collocare il dispositivo vicino o sopra superfici termosensibili.
- Assicurarsi che il cavo non resti bloccato nelle ante degli armadi o si poggi su superfici calde. Se dovesse succedere, la guaina isolante del cavo può danneggiarsi.
- Utilizzare esclusivamente l'alimentatore fornito quando si usa la rete elettrica. Smettere di usare il dispositivo se dovesse presentare danni al cavo, all'alimentatore, al rivestimento o a qualsiasi altro componente.
- Non utilizzare il caricatore fornito per ricaricare qualsiasi altro dispositivo.

- Questo dispositivo è destinato esclusivamente all'uso personale. Non è adatto all'uso commerciale. Il dispositivo è destinato al solo uso interno.
- Non coprire l'alimentatore per evitare eccessivo calore.
- Scollegare l'alimentatore dalla presa in caso di difetti, prima di pulire il dispositivo, dopo ogni utilizzo o se non si dovesse usare per un periodo di tempo prolungato.
- Per rimuovere l'alimentatore dalla presa, non tirare dal cavo ma dall'alimentatore stesso.
- Non trasportare il dispositivo tenendolo dal cavo.
- Il dispositivo può surriscaldarsi durante l'uso. Limitarsi ad un uso di massimo 30 minuti, dopodiché, lasciarlo raffreddare per almeno 30 minuti.

- Non lasciare il dispositivo incustodito mentre esso è acceso o ancora caldo.
- Non lasciare il dispositivo incustodito mentre esso è collegato alla presa di corrente. Spegnerlo e scollegarlo dopo ogni uso.
- Il dispositivo è inteso esclusivamente per tosatura e rasatura di peli umani. Non utilizzare il dispositivo per altri scopi.
- L'olio lubrificante deve essere tenuto lontano da fonti di fuoco e fuori dalla portata dei bambini.
- Non bere l'olio lubrificante e non farlo entrare a contatto con gli occhi. Gli occhi non devono mai entrare a contatto con l'olio lubrificante.
- Se l'olio lubrificante dovesse entrare a contatto con gli occhi, far

sdraiare la persona interessata, lavare delicatamente gli occhi con acqua fredda per 15 minuti e consultare un medico.

- Non utilizzare il dispositivo su pelle danneggiata o su lesioni cutanee.

Manuale dell'utente

CONTENUTO DELLA CONFEZIONE

- 1 x Spotter Prozis - Rasoio per il corpo
- 1 x Base di ricarica
- 3 x Pettini per diverse lunghezze di taglio
- 1 x Adattatore AC/DC
- 1 x Spazzola per la pulizia
- 1 x Bottiglietta di olio
- 1 x Guida rapida

Pulizia e manutenzione

Spegnere il prodotto e rimuovere tutte le prese prima della pulizia!

Non pulire il prodotto utilizzando detersivi o materiali aggressivi o abrasivi come sgrassatori o lana d'acciaio. Tali materiali potrebbero danneggiare la superficie del dispositivo!

Rimuovere i componenti e pulire le lame e i pettini utilizzando la spazzola per la pulizia (fornita).

Proteggere il dispositivo da gocce d'acqua e schizzi. Pulire il prodotto con un panno pulito e asciutto e non utilizzare liquidi corrosivi. Per rimuovere lo sporco ostinato, utilizzare un panno leggermente umido ed un detersivo delicato.

Le lame devono essere leggermente unte con l'olio fornito ripetutamente dopo qualche utilizzo.

Assicurarsi che non entri umidità all'interno del prodotto durante la pulizia, in modo tale da evitare danni al dispositivo e relative riparazioni.

Conservazione

Far raffreddare il dispositivo prima di conservarlo.

Quando non si utilizza il dispositivo, conservarlo in un luogo asciutto, al riparo dalla polvere e dalla luce diretta del sole.

Dopo la pulizia, conservare il dispositivo, il caricatore e tutti gli accessori nel sacchetto fornito.

Se il dispositivo non verrà usato per un periodo di tempo prolungato, assicurarsi di ricaricarlo regolarmente. Questo aiuterà il mantenimento delle prestazioni della batteria.

DESCRIZIONE DEL PRODOTTO: VEDERE PAGINA 2, FIGURA A

1.Rasoio per il corpo **2.**Interruttore On/Off **3.**Interruttore di blocco **4.**Indicatore di ricarica **5.**Base di ricarica **6.**Pettini per diverse lunghezze di taglio **7.**Caricatore **8.**Spazzola per la pulizia **9.**Bottiglietta di olio

ISTRUZIONI

Come utilizzare il dispositivo: vedere pagina 2, figura B

1.Agganciare il rasoio alla base. **2.**Collegare il cavo del caricatore alla presa nella parte posteriore della base di ricarica. La presa è polarizzata, pertanto, il cavo deve essere allineato correttamente. **3.**Collegare il caricatore alla presa di corrente. L'indicatore di ricarica sul rasoio si accenderà durante la ricarica. **4.**Tenere il rasoio sulla base fino alla completa ricarica (circa 8 ore, se la batteria era completamente scarica). **5.**Finita la ricarica, scollegare il caricatore dalla presa per risparmiare corrente e conservarlo in un luogo sicuro. **6.**Il rasoio è pronto per essere utilizzato.

NOTA: Il rasoio contiene batterie ricaricabili e può essere utilizzato senza fili per circa 45 minuti a batteria completamente carica. Le batterie devono essere ricaricate per circa 12 ore la prima volta. Questo garantirà la massima autonomia delle batterie.

Cura delle batterie - Per garantire la massima autonomia delle batterie del rasoio, rispettare le seguenti indicazioni: Non ricaricare il rasoio dopo ogni utilizzo. Attendere che le batterie siano completamente scariche prima di ricaricarle. Far scaricare completamente le batterie due volte l'anno (accendere il rasoio e tenerlo in funzione fino a che non si ferma). Se il rasoio non è stato usato per un lungo periodo di tempo, far scaricare completamente le batterie, dopodiché, ricaricarlo completamente per 12 ore prima di utilizzarlo. Non ricaricare mai il rasoio per più di 24 ore. Non ricaricare la batteria in ambienti con temperature sotto i 10°C. Evitare di ricaricare la batteria sotto la luce diretta del sole o vicino a fonti di calore.

Risoluzione dei problemi

Alcuni problemi che dovessero emergere possono essere risolti dall'utente. Se il problema dovesse persistere dopo aver provato le seguenti soluzioni, si prega di contattare il servizio

clienti Prozis.

PROBLEMA	CAUSA	SOLUZIONE
Il dispositivo non funziona	Il dispositivo è collegato alla presa di corrente?	Verificare che sia collegato.
	La batteria è scarica?	Ricaricare la batteria
Il dispositivo non si accende.	La batteria è scarica?	Ricaricare la batteria
L'efficienza del taglio sta peggiorando.	Le lame sono pulite e oliate?	Pulire le lame.

Dichiarazione di garanzia

Tutte le apparecchiature elettriche ed elettroniche vendute da Prozis sul sito www.prozis.com sono coperte da garanzia applicabile agli acquisti e alle vendite di beni di consumo.

CONSIDERAZIONI GENERALI

Questo documento contiene i termini e le condizioni della garanzia di Prozis per il consumatore finale.

Questa garanzia è valida esclusivamente per il consumatore che acquista prodotti per un uso non professionale.

PERIODO DI GARANZIA

Prozis garantisce che le apparecchiature rimangano senza difetti, del materiale e del prodotto stesso, per un periodo di 2 anni a partire dalla data iniziale dell'acquisto da parte del consumatore e della relativa consegna, o per un tempo maggiore, se legalmente stabilito dalla normativa nazionale applicabile.

In caso di riparazione, il periodo di 2 anni è sospeso durante il tempo richiesto dalla riparazione.

BENI DI CONSUMO

La graduale diminuzione delle prestazioni, causata dall'uso prolungato delle componenti deteriorabili, come le batterie, non è coperta da questa garanzia, a meno che il malfunzionamento non sia causato da un difetto di design, materiale o produzione.

COME EFFETTUARE UN RECLAMO

In caso esista il motivo per esercitare il diritto concesso al consumatore da questa garanzia, preghiamo di contattare l'Assistenza Clienti di Prozis attraverso i canali presenti sul sito di Prozis e di seguire le istruzioni e i consigli riportati.

I contatti e le informazioni per l'assistenza tecnica si trovano anche alla fine di questa garanzia.

Qualsiasi reclamo effettuato in relazione a questa garanzia sarà valido solo su presentazione

di una prova di acquisto da parte del cliente originale. Questa prova può essere la fattura o ricevuta originale, premesso che presenti le informazioni relative alla data dell'acquisto e al nome del modello del prodotto.

RIPARAZIONI IN GARANZIA

Qualsiasi riparazione nell'ambito della presente garanzia non può essere effettuata da terzi.

Questa garanzia non si applica a nessun tipo di riparazione o danno causato direttamente da tali riparazioni, che abbiano avuto un impatto o abbiano causato i danni che costituiscono l'oggetto del corrispondente reclamo di garanzia.

ECCEZIONI

Le situazioni seguenti non sono coperte dalla presente garanzia:

1. Qualsiasi usura a parti e componenti che risulti dal normale utilizzo del dispositivo.
2. Crepe, ammaccature, graffi, e altri tipi di danni superficiali che riguardano solo l'aspetto del prodotto.
3. Qualsiasi malf funzionamento causato da utilizzo inappropriato che non rispetta le istruzioni del manuale d'uso.
4. Utilizzo e conservazione del prodotto che non rispetta le istruzioni del manuale d'uso.
5. Apertura del prodotto da terzi non autorizzati a procedere alla riparazione.
6. Alterazione o modifica di parti o componenti, sia interne che esterne.
7. Danni causati da perdite della batteria, provocate da un guasto di una sua qualsiasi componente, oppure da uso improprio del prodotto.
8. Malfunzionamenti o danni causati da situazioni non ascrivibili alla produzione o all'ideazione dell'apparecchiatura.
9. Uso del prodotto in contesti aziendali, professionali o commerciali.
10. Malfunzionamento causato da utilizzo che non rispetta la normativa tecnica e di sicurezza in vigore.

I servizi forniti da Prozis con il fine di riparare o aggiustare qualsiasi tipo di difetto o malfunzionamento derivante da una delle situazioni eccezionali sopracitate, saranno soggetti al pagamento di manodopera, trasporto e costi della componente.

Il cliente deve supportare tutti i rischi di perdita e danno al prodotto durante il trasporto verso la Prozis. Questa garanzia è nulla se l'apparecchiatura restituita non riporta correttamente l'etichetta o l'adesivo, perché rimossi, danneggiati, manomessi o modificati in qualsiasi modo.

RESPONSABILITÀ LIMITATA

Prozis non può ritenersi responsabile per danni o perdita indiretti, dovuti all'uso del prodotto.

COSA FARE?

Al fine di richiedere un servizio di garanzia, il cliente dovrà contattare prima di tutto l'Assistenza Clienti di Prozis attraverso i canali presenti sul sito di Prozis e seguire le istruzioni e i consigli riportati.

Restituire il prodotto all'interno della scatola originale, inclusi tutti gli accessori e i documenti presenti al suo interno, all'indirizzo seguente:

PROZIS
Rua do Cais n° 198
4830-345 Póvoa de Lanhoso
Braga - Portugal

CONTATTI


Prozis è sempre disponibile per ulteriori chiarimenti. Contatta l'Assistenza Clienti all'indirizzo: www.prozis.com/support.

Prozis es una marca registrada de PROZIS.COM, S.A.

Prozis se reserva el derecho de ajustar o modificar el producto o cualquiera de los documentos relacionados con el mismo, a fin de asegurar su idoneidad para el uso, en cualquier momento y sin previo aviso.

NOTA: La versión más reciente del manual de usuario de este producto está disponible para consulta en www.prozis.com/user-manuals

Conformidad legal

 Mediante el presente documento, PROZIS declara que la Afeitadora Corporal Spotter de Prozis cumple con todos los requisitos especificados en la legislación vigente, así como en otras disposiciones pertinentes.

Para cualquier información adicional, Prozis estará siempre a su disposición a través de nuestros canales de comunicación del Servicio de Atención al Cliente, disponibles en www.prozis.com/support



A fin de evitar cualquier impacto sobre el medio ambiente o la salud humana debido a sustancias peligrosas presentes en dispositivos eléctricos y electrónicos, los usuarios finales de dichos dispositivos deben comprender el significado del símbolo que consiste en un contenedor de basura tachado con una X. No deseche aparatos eléctricos y electrónicos con la basura doméstica. Dépositelos en el contenedor de reciclaje correspondiente.



El embalaje que protege el aparato contra daños en el transporte está fabricado con materiales no contaminantes que se pueden desechar en los contenedores de reciclaje locales.

Advertencias de seguridad

PELIGRO PARA NIÑOS Y PERSONAS CON DISCAPACIDAD

- Este aparato es apto para niños a partir de 8 años y personas con facultades físicas, sensoriales o

mentales reducidas, o con falta de experiencia y conocimientos, siempre y cuando sea bajo supervisión o siguiendo las instrucciones relativas al uso del dispositivo de manera segura y entiendan los riesgos que implica.

- Asegúrese de que los niños no jueguen con este dispositivo. Los materiales de embalaje no son juguetes. Los niños no deben jugar con los materiales de embalaje debido al riesgo de asfixia.
- La limpieza y el mantenimiento no deben llevarse a cabo por niños sin supervisión.

¡ADVERTENCIA! Mantenga el aparato seco.

- Nunca sumerja el aparato o el cable junto con la fuente de alimentación en agua u otros líquidos.

- Si el aparato cae en el agua, es imprescindible que desconecte la fuente de alimentación de la toma de corriente antes de colocar la mano en el agua.
- Nunca toque la fuente de alimentación con las manos mojadas, especialmente al conectarla o desconectarla. ¡Existe riesgo de muerte por descarga eléctrica!
- No utilice el aparato durante el baño. ¡Existe riesgo de muerte por descarga eléctrica!
- No exponga el dispositivo a lluvia ni humedad durante su uso o almacenamiento. No lo exponga a humedad, polvo o suciedad excesivos.
- No lo utilice durante el baño o la ducha.
- Revise el aparato para detectar daños externos visibles antes de

utilizarlo. No lo utilice si presenta daños. Existe riesgo de muerte por descarga eléctrica.

- Asegúrese de que el voltaje suministrado corresponda a la especificación indicada en el cargador. No coloque el aparato sobre o cerca de una superficie sensible al calor.
- Asegúrese de que el cable no quede atascado en las puertas de los armarios ni entre en contacto con superficies calientes. Si esto sucediera, el aislamiento del cable podría resultar dañado.
- Utilice únicamente la fuente de alimentación suministrada con el producto al conectarlo a la red eléctrica. Deje de utilizarlo si detecta algún daño en el cable, la fuente de alimentación, la carcasa o cualquier otra pieza.
- No utilice el cargador suministra-

do para cargar ningún otro aparato.

- Este dispositivo está destinado solo para uso personal. No lo utilice para fines comerciales. Está destinado para utilizarse únicamente en instalaciones de interior.
- No cubra la fuente de alimentación para evitar el calor excesivo.
- Desconecte la fuente de alimentación de la toma de corriente en caso de avería, antes de limpiar el aparato, después de cada uso o cuando no lo vaya a utilizar durante largos períodos de tiempo.
- No tire del cable de alimentación para desenchufarlo. Desconecte el enchufe.
- No transporte el aparato a través de su cable o cargador.
- El aparato puede calentarse durante el uso. Utilícelo durante un

período máximo de 30 minutos y déjelo enfriar durante 30 minutos.

- No deje el aparato sin supervisión mientras esté encendido o caliente.
- Nunca deje el aparato sin supervisión cuando esté conectado a la fuente de alimentación. Apague y desconecte el aparato después de su uso.
- El aparato está diseñado para cortar y afeitar únicamente el vello de personas. No lo utilice con otra finalidad.
- Mantenga el aceite lubricante lejos de fuentes de fuego y fuera del alcance de los niños.
- No beba el aceite lubricante ni permita que entre en contacto con los ojos. El aceite lubricante nunca debe entrar en contacto con los ojos.

- Si el aceite lubricante entrara en contacto con los ojos de alguna persona, es necesario tumbarla, lavarle los ojos con cuidado con agua fría durante 15 minutos y luego buscar asistencia médica.
- No use el aparato sobre la piel dañada o lesionada.

Manual de usuario

CONTENIDO DE LA CAJA

- 1 x Afeitadora Corporal - Spotter de Prozis
- 1 x Base de carga
- 3 x Peines de diferentes longitudes
- 1 x Adaptador de corriente alterna (CA)/corriente continua (CC)
- 1 x Cepillo de limpieza
- 1 x Botella de aceite
- 1 x Guía rápida

Mantenimiento y limpieza

¡Apague el dispositivo y desconecte todos los cables antes de limpiarlo!

¡No utilice productos de limpieza agresivos o abrasivos ni materiales como estropajos de acero o limpiadores corrosivos para limpiar los componentes del producto, ya que estos pueden dañar su superficie!

Extraiga las piezas y limpie las cuchillas y los peines con el cepillo de limpieza suministrado.

Proteja el dispositivo de gotas de agua y espráis. Utilice únicamente un paño limpio y seco para limpiarlo y nunca use líquidos corrosivos. Para eliminar la suciedad persistente, utilice un paño ligeramente húmedo y un producto de limpieza suave.

Lubrique ligeramente las cuchillas utilizando el aceite suministrado. Realice este procedimiento regularmente.

Para evitar daños y reparaciones relacionadas con estos, asegúrese de que no entre humedad en el dispositivo mientras lo limpia.

Almacenamiento

Deje que el dispositivo se enfríe por completo antes de guardarlo.

Cuando no esté utilizando el dispositivo, guárdelo en un ambiente seco, protegido del polvo y de la luz solar directa.

Tras la limpieza, guarde el aparato, el cargador y todas las piezas en la funda suministrada.

Cuando no utilice el dispositivo durante largos períodos de tiempo, cargue la batería regularmente para evitar que se deteriore.

DESCRIPCIÓN DEL PRODUCTO: VÉASE PÁGINA 2, IMAGEN A

1.Afeitadora corporal **2.**Botón Encender/Apagar **3.**Botón de bloqueo **4.**Indicador de carga **5.**Base de carga **6.**Peines de diferentes longitudes **7.**Cargador **8.**Cepillo de limpieza **9.**Botella de aceite

INSTRUCCIONES

Utilización: véase página 2, imagen B

1.Coloque la afeitadora en la base. **2.**Conecte el cable del cargador a la toma de carga situada en la parte posterior de la base de carga. Tenga en cuenta la polaridad de la toma de carga, el cable debe estar correctamente alineado. **3.**Conecte el cargador a la fuente de alimentación. El indicador de carga de la afeitadora se iluminará durante la carga. **4.**No retire la afeitadora de su base hasta que esté completamente cargada (aproximadamente 8 horas si la batería estuviera completamente descargada). **5.**Después de la carga, desconecte el cargador de la fuente de alimentación para ahorrar energía y guárdelo en un lugar seguro. **6.**La afeitadora ya está lista para su uso.

NOTA: Your La batería de la afeitadora es recargable y se puede utilizar de manera inalámbrica durante aproximadamente 45 minutos cuando la batería esté completamente cargada. La primera carga debe ser de al menos 12 horas. De esta manera se garantiza la máxima duración de la batería.

Cuidados de la batería - Para garantizar la máxima duración de la afeitadora recargable, siga estas indicaciones: No recargue la batería si aún tiene algo de carga. Espere hasta que la batería esté descargada antes de volver a cargarla. Descargue la batería por completo dos veces al año (encienda la afeitadora y déjela funcionando hasta que se detenga). Cuando no utilice el aparato durante largos períodos de tiempo, descargue la batería por completo y luego cárguela por completo durante 12 horas antes de utilizar el aparato. Nunca cargue la afeitadora durante más de 24 horas. Nunca cargue la batería a temperaturas inferiores a 10 °C. Evite recargar la batería bajo la luz solar directa o cerca de fuentes de calor.

Resolución de problemas

El usuario puede solucionar algunos problemas. Si el problema persiste después de llevar a cabo las siguientes soluciones, póngase en contacto con el Servicio de Atención al Cliente de Prozis.

PROBLEMA	CAUSA	SOLUCIÓN
El dispositivo no funciona.	¿Está conectado el dispositivo a la fuente de alimentación?	Compruebe las conexiones.
	¿El dispositivo tiene batería?	Cargue la batería.
El dispositivo no se enciende.	¿El dispositivo tiene batería?	Cargue la batería.
Las cuchillas ya no recortan bien el vello.	¿Están las cuchillas limpias y lubricadas?	Limpie las cuchillas.

Certificado de garantía

Todos los productos eléctricos y electrónicos comercializados por Prozis a través de www.prozis.com están cubiertos por la garantía aplicable a la compraventa de bienes de consumo.

CONSIDERACIONES GENERALES

En el presente documento se describen los términos y condiciones de la garantía que Prozis ofrece a sus clientes finales.

La presente garantía se aplica exclusivamente a los clientes que adquieran el producto para fines no profesionales.

PERÍODO DE GARANTÍA

Prozis garantiza que el producto no presentará defectos de materiales ni de fabricación durante un período de 2 años a partir de la fecha de compra por parte del cliente y su respectiva entrega, o durante un periodo más largo si así lo establece la legislación nacional vigente.

En caso de que el producto requiera reparación, el plazo de garantía de 2 años se suspende durante el período en que el artículo se encuentre en reparación.

CONSUMIBLES

La reducción gradual del rendimiento como consecuencia del uso prolongado de los componentes consumibles del producto, como las pilas/baterías, no está cubierta por esta garantía a menos que la avería sea atribuible a defectos de diseño, material o fabricación.

CÓMO PRESENTAR UNA RECLAMACIÓN

Para poder ejercer su derecho de garantía, deberá ponerse en contacto con el Servicio de

Atención al Cliente de Prozis a través de los canales de comunicación indicados en la página web de Prozis y seguir las instrucciones o recomendaciones proporcionadas.

La información de contacto y asistencia técnica también se encuentra disponible al final de la presente garantía.

Cualquier reclamación relacionada con la presente garantía solo será válida si el cliente original presenta el justificante de compra, pudiendo este ser la factura o el recibo original que permita comprobar la fecha de compra y el modelo del producto.

REPARACIONES EN GARANTÍA

Las reparaciones en garantía no pueden efectuarse por servicios técnicos de terceras partes.

La presente garantía no cubre reparaciones o daños directamente ocasionados por dichas reparaciones que hayan afectado o provocado los daños que son objeto de la reclamación de garantía.

EXCLUSIONES

Quedan excluidas de la cobertura los siguientes casos:

1. Cualquier desgaste de piezas y componentes como consecuencia del uso normal del producto.
2. Daños estéticos externos como agrietamientos, abolladuras, arañazos y otros tipos de daños superficiales.
3. Cualquier avería provocada por un uso inadecuado del producto, contraviniendo lo especificado en las instrucciones del manual de uso.
4. Uso y almacenamiento inadecuado del producto, contraviniendo lo especificado en las instrucciones del manual de uso.
5. Intento de reparación del producto por un tercero no autorizado.
6. Cambios o alteraciones de piezas o componentes internos o externos.
7. Daños producidos por fuga del contenido de las pilas/baterías como consecuencia de la ruptura de cualquiera de sus componentes, o por el uso incorrecto del producto.
8. Averías o daños por razones que no pueden atribuirse a la fabricación o diseño del producto.
9. Uso del producto en actividades profesionales, comerciales o empresariales.
10. Avería debido a un uso que no respeta las normas técnicas o de seguridad vigentes o las instrucciones del manual del uso.

Los servicios proporcionados por Prozis de reparación o arreglo de cualquier fallo o avería como consecuencia de cualquiera de las situaciones excluidas anteriormente mencionadas estarán sujetos al pago de costes de mano de obra, transporte y componentes.

El cliente asumirá todos los riesgos de pérdidas y daños que pueda sufrir el producto durante el transporte a Prozis. La presente garantía quedará anulada si las etiquetas o los adhesivos del producto devuelto han sido retirados o están dañados, manipulados o modificados de alguna manera.

LIMITACIÓN DE RESPONSABILIDAD

Prozis no se responsabiliza de daños o pérdidas indirectos como consecuencia del uso del producto.

CÓMO SOLICITAR EL SERVICIO DE GARANTÍA

Para obtener el servicio de garantía, primero deberá ponerse en contacto con el Servicio de Atención al Cliente de Prozis a través de los canales de comunicación indicados en la página web de Prozis y seguir las instrucciones o recomendaciones proporcionadas.

Envíe el producto en su embalaje original, incluyendo todos los accesorios y documentación a la siguiente dirección:

PROZIS
Rua do Cais nº 198
4830-345 Póvoa de Lanhoso
Braga - Portugal

CONTACTO


Para cualquier información adicional, Prozis estará siempre a su disposición a través de nuestro canal de comunicación del Servicio de Atención al Cliente, disponible en www.prozis.com/support.

Prozis é uma marca comercial registada da PROZIS.COM, S.A.

A Prozis reserva-se o direito de ajustar ou modificar o produto ou qualquer documentação associada com o intuito de garantir a sua aptidão para utilização, a qualquer altura e sem aviso prévio.

NOTA: A versão mais recente do manual de utilizador deste produto pode ser encontrada em www.prozis.com/user-manuals

Declaração de conformidade legal

 A PROZIS declara pelo presente documento que o Aparador de Corpo Spotter da Prozis está totalmente em conformidade com todas as normas especificadas na legislação aplicável, bem como com outras cláusulas relevantes.

A Prozis estará sempre disponível para esclarecimentos adicionais através dos canais de comunicação de apoio ao cliente em www.prozis.com/support



Para evitar qualquer impacto no ambiente ou na saúde humana devido a substâncias perigosas presentes em dispositivos elétricos e eletrónicos, espera-se que os utilizadores finais de tais dispositivos compreendam o significado do símbolo que consiste num contentor do lixo riscado. Não elimine equipamentos elétricos e eletrónicos juntamente com resíduos domésticos indiferenciados, mas sim de forma separada e adequada.



A embalagem que protege o dispositivo contra danos de transporte é feita de materiais não poluentes que podem ser eliminados nos pontos de reciclagem locais.

Avisos de segurança



PERIGO PARA CRIANÇAS E PESSOAS COM INCAPACIDADES

- Este dispositivo pode ser utilizado por crianças com idade igual ou superior a 8 anos e por pessoas com capacidades físicas, sensoriais ou mentais reduzidas ou com

falta de experiência e conhecimento, desde que sejam supervisionadas ou que recebam instruções relativas à utilização segura do dispositivo e tenham consciência dos riscos associados.

- As crianças não devem brincar com o dispositivo. Os materiais da embalagem não são brinquedos para crianças. Estas não devem brincar com o material da embalagem, visto que existe risco de asfixia.
- A limpeza e manutenção não devem ser efetuadas por crianças sem supervisão.

AVISO! Mantenha o aparelho seco.

- Nunca mergulhe o aparelho ou o cabo juntamente com a unidade de alimentação em água ou outros líquidos.

- Se o aparelho cair na água, é essencial que desligue a unidade de alimentação da tomada antes de o tentar recuperar.
- Nunca toque na unidade de alimentação com as mãos molhadas, especialmente quando a ligar ou desligar. Risco de choque elétrico fatal!
- Não utilize o aparelho enquanto toma banho. Risco de choque elétrico fatal!
- Não exponha o aparelho à chuva ou à humidade durante a utilização ou o armazenamento. Não exponha o aparelho à humidade, pó ou sujidade excessivos.
- Não utilizar no chuveiro ou no banho.
- Antes de utilizar, verifique o aparelho quanto a danos externos visíveis. Não opere um aparelho que

esteja danificado. Existe o risco de choque elétrico fatal.

- Certifique-se de que a tensão fornecida se enquadra na indicada no carregador. Não coloque o aparelho sobre ou junto de uma superfície termossensível.
- Certifique-se de que o cabo não fica preso em portas de armários e que não é puxado sobre superfícies quentes. Se isso ocorrer, o isolamento do cabo pode ficar danificado.
- Utilize apenas a unidade de alimentação fornecida. O aparelho não poderá ser utilizado se houver danos no cabo, na unidade de alimentação, na estrutura ou em qualquer outro componente.
- Não utilize o carregador fornecido para carregar outros aparelhos.
- Este aparelho serve apenas para

uso pessoal. Não se adequa a uso comercial. Destina-se apenas a uso interior.

- Não cubra a unidade de alimentação para evitar calor excessivo.
- Desligue a unidade de alimentação da tomada em caso de defeito antes de limpar o aparelho, após cada utilização ou se não pretender utilizá-lo durante um período de tempo prolongado.
- Puxe a ficha e não o cabo para remover o produto da tomada.
- Não transporte o aparelho segurando-o pelo cabo.
- O aparelho pode ficar quente durante a utilização. Utilize-o durante um período máximo de 30 minutos e, em seguida, permita que arrefeça durante 30 minutos.
- Nunca deixe o aparelho sem supervisão enquanto este estiver

ligado ou quente.

- Nunca deixe o aparelho sem supervisão enquanto este estiver ligado à fonte de alimentação. Desligue-o e retire-o da tomada após a utilização.
- O aparelho destina-se apenas a aparar e cortar pelo humano. Não utilize este aparelho para mais nenhum fim.
- O lubrificante deve ser colocado longe de fontes de incêndio e fora do alcance de crianças.
- Não ingira o lubrificante nem permita que este entre em contacto com os seus olhos. Os olhos nunca devem entrar em contacto com o lubrificante.
- Caso o lubrificante entre em contacto com os olhos de alguém, deite essa pessoa, lave-lhe suavemente os olhos com água fria

durante 15 minutos e, em seguida, contacte um médico.

- Não utilize o aparelho sobre pele danificada.

Manual de utilizador

CONTEÚDO DA EMBALAGEM

- 1 x Aparador de Corpo Spotter da Prozis
- 1 x Base de carregamento
- 3 x Escovas de comprimento de corte
- 1 x Adaptador CA/CC
- 1 x Escova de limpeza
- 1 x Frasco de lubrificante
- 1 x Guia rápido

Manutenção e limpeza

Desligue o produto e remova todos os cabos antes de o limpar!

Não utilize agentes de limpeza agressivos ou abrasivos ou materiais como creme de limpeza ou palha de aço para limpar os componentes. Estes podem danificar a superfície superior do aparelho!

Remova os componentes e limpe os acessórios de lâminas e escovas utilizando a escova de limpeza (fornecida).

Proteja o dispositivo de gotas e salpicos de água. Utilize apenas um pano limpo e seco para limpar o aparelho e nunca utilize líquidos corrosivos. Utilize um pano ligeiramente humedecido e um agente de limpeza neutro para remover sujidade resistente.

As lâminas de corte devem ser ligeiramente lubrificadas com o lubrificante fornecido. Lubrifique-as regularmente entre cortes.

Certifique-se de que não entra humidade no produto durante a limpeza para evitar danificar o produto e subseqüentes reparações.

Armazenamento

Permita que o aparelho arrefeça completamente antes de o guardar.

Quando não estiver a utilizar o produto, guarde-o num ambiente seco, protegido do pó e da

luz solar direta.

Depois de o limpar, guarde o aparelho, o carregador e todos os acessórios na bolsa de armazenamento fornecida.

Se não utilizar o aparelho durante um período de tempo prolongado, deve recarregá-lo regularmente. Isso ajuda a manter o desempenho da bateria.

DESCRIÇÃO DO PRODUTO: CONSULTAR A PÁGINA 2, FIGURA A

1.Aparador de corpo **2.**Botão Ligar/Desligar **3.**Botão de bloqueio **4.**Indicador de carregamento **5.**Base de carregamento **6.**Escovas de comprimento de corte **7.**Carregamento **8.**Escova de limpeza **9.**Frasco de lubrificante

INSTRUÇÕES

Como utilizar: consultar a página 2, figura B

1.Coloque o aparador na base. **2.**Ligue o cabo do carregador à tomada de carregamento na parte de trás da base de carregamento. A tomada é polarizada, pelo que o cabo deve ficar corretamente alinhado. **3.**Ligue o carregador à tomada. O indicador de carregamento no aparador irá acender durante o carregamento. **4.**Deixe o aparador na base até que este esteja totalmente carregado (aproximadamente 8 horas se a bateria estiver completamente descarregada). **5.**Após o carregamento, desligue o carregador da tomada para preservar energia e guarde-o num local seguro. **6.**O aparador está agora pronto a ser utilizado.

NOTA: O seu aparador contém baterias recarregáveis e pode ser utilizado em modo sem fios durante aproximadamente 45 minutos quando as baterias estão completamente carregadas. As baterias devem ser carregadas durante um período mínimo de 12 horas durante o primeiro ciclo de carregamento. Isto irá garantir a vida máxima da bateria.

Cuidados a ter com a bateria - Para garantir a vida máxima da bateria para o seu carregador recarregável, siga estas diretrizes: Não recarregue o aparador entre sessões. Aguarde até que as baterias estejam vazias antes de recarregar. Descarregue as baterias completamente duas vezes por ano (ligue o aparador e mantenha-o em funcionamento até que este pare de funcionar). Se o aparador não for utilizado durante um período de tempo prolongado, descarregue completamente as baterias e, em seguida, carregue-as completamente durante 12 horas antes de utilizar novamente. Nunca recarregue o aparador durante mais de 24 horas. Nunca recarregue a bateria em temperaturas abaixo de 10 °C. Evite recarregar a bateria sob luz solar direta ou próximo de uma fonte de calor.

Resolução de problemas

Certos problemas que surjam podem ser resolvidos pelo utilizador. Se o problema persistir após experimentar as seguintes soluções, entre em contacto com o serviço de apoio ao cliente da Prozis.

PROBLEMA	CAUSA	SOLUÇÃO
O dispositivo não funciona	O dispositivo esteve ligado à fonte de alimentação?	Verifique as ligações.
	A bateria está descarregada?	Carregue a bateria.
O dispositivo não liga.	A bateria está descarregada?	Carregue a bateria.
O desempenho de corte está a piorar.	As lâminas de corte estão limpas e lubrificadas?	Limpe as lâminas.

Declaração de garantia

Todos os produtos elétricos e eletrónicos comercializados pela Prozis através do site www.prozis.com estão abrangidos pela garantia aplicável à aquisição e venda de bens de consumo.

CONSIDERAÇÕES GERAIS

Este documento contém os termos e as condições da garantia da Prozis para consumidores finais.

Esta garantia é válida exclusivamente para consumidores que adquiram o produto para fins não profissionais.

PERÍODO DE GARANTIA

A Prozis garante um produto sem defeitos de material e fabrico durante um período de 2 anos, a contar a partir da data de aquisição inicial pelo consumidor e respetiva entrega, ou durante mais tempo se legalmente determinado pela legislação nacional aplicável.

Na eventualidade de ser necessário efetuar uma reparação, este período de 2 anos é interrompido durante o tempo de reparação.

CONSUMÍVEIS

A redução gradual do desempenho causada pela utilização prolongada dos componentes consumíveis do produto, como pilhas/baterias, não se encontra abrangida por esta garantia, exceto se a avaria tiver sido causada por defeitos no design, nos materiais ou no fabrico.

COMO APRESENTAR UMA RECLAMAÇÃO

Se surgir a necessidade de exercer os direitos concedidos ao utilizador através desta garantia, entre em contacto com o apoio ao cliente da Prozis através dos canais de comunicação indicados no site da Prozis e siga as instruções ou recomendações fornecidas.

As informações de contacto e assistência técnica também estão indicadas no final desta garantia.

Quaisquer reclamações efetuadas relativamente a esta garantia apenas serão válidas se for

apresentada a prova de compra pelo cliente original. Esta prova de compra poderá ser a fatura ou o recibo original, desde que inclua informações referentes à data de aquisição e ao nome do modelo do produto.

REPARAÇÕES DENTRO DA GARANTIA

As reparações ao abrigo desta garantia não podem ser efetuadas por terceiros. Esta garantia não se aplica a reparações, ou danos causados diretamente por tais reparações, que tenham afetado ou causado os danos que constituem o objeto desta reclamação de garantia.

EXCLUSÕES

As situações que se seguem não se encontram abrangidas por esta garantia:

1. Qualquer desgaste de peças e componentes resultante da utilização normal do produto.
2. Fissuras, amolgadelas, riscos e outros tipos de danos superficiais que afetam apenas o aspeto do produto.
3. Qualquer avaria causada por uma utilização inadequada do produto que não esteja de acordo com as instruções do manual de utilizador.
4. Utilização e armazenamento do produto que não estejam em conformidade com as instruções do manual de utilizador.
5. Abertura do produto por terceiros não autorizados a proceder à sua reparação.
6. Modificação ou alteração de peças ou componentes, quer sejam internos ou externos.
7. Danos causados por vazamento da pilha/bateria resultante da quebra de qualquer um dos seus componentes ou da utilização incorreta do produto.
8. Avaria ou danos devido a motivos que não podem ser atribuídos ao fabrico ou design do produto.
9. Utilização do produto no contexto de empresa, profissional ou comercial.
10. Avaria devido a uma utilização que não cumpra as normas técnicas ou de segurança em vigor ou as instruções do manual de utilizador.

Os serviços fornecidos pela Prozis de reparação ou correção de falhas ou avarias resultantes da verificação de qualquer uma das situações excluídas acima mencionadas estarão sujeitos ao pagamento dos custos com mão de obra, transporte e componentes.

O cliente deverá assumir todos os riscos de perda do produto e danos causados ao mesmo durante o transporte até à Prozis. Esta garantia será nula se o produto devolvido for recebido com etiquetas ou autocolantes que foram removidos, danificados, adulterados ou modificados de alguma forma.

RESPONSABILIDADE LIMITADA

A Prozis não pode ser responsabilizada por perdas ou danos indiretos devido à utilização do produto.

O QUE FAZER?

Para solicitar um serviço previsto na garantia, deve primeiro contactar o apoio ao cliente da Prozis através dos canais de comunicação indicados no site da Prozis e seguir as instruções e

recomendações fornecidas.

Devolva o produto dentro da sua embalagem original, incluindo todos os acessórios e toda a documentação, para a seguinte morada:

PROZIS
Rua do Cais nº 198
4830-345 Póvoa de Lanhoso
Braga - Portugal

CONTACTOS

A Prozis está sempre disponível para esclarecimentos adicionais através do seu canal de comunicação de apoio ao cliente em www.prozis.com/support.

PROZIS

Zona Franca Industrial
Plat 28 - Pavilhão K - Mod 6
9200-047 Caniçal, Madeira