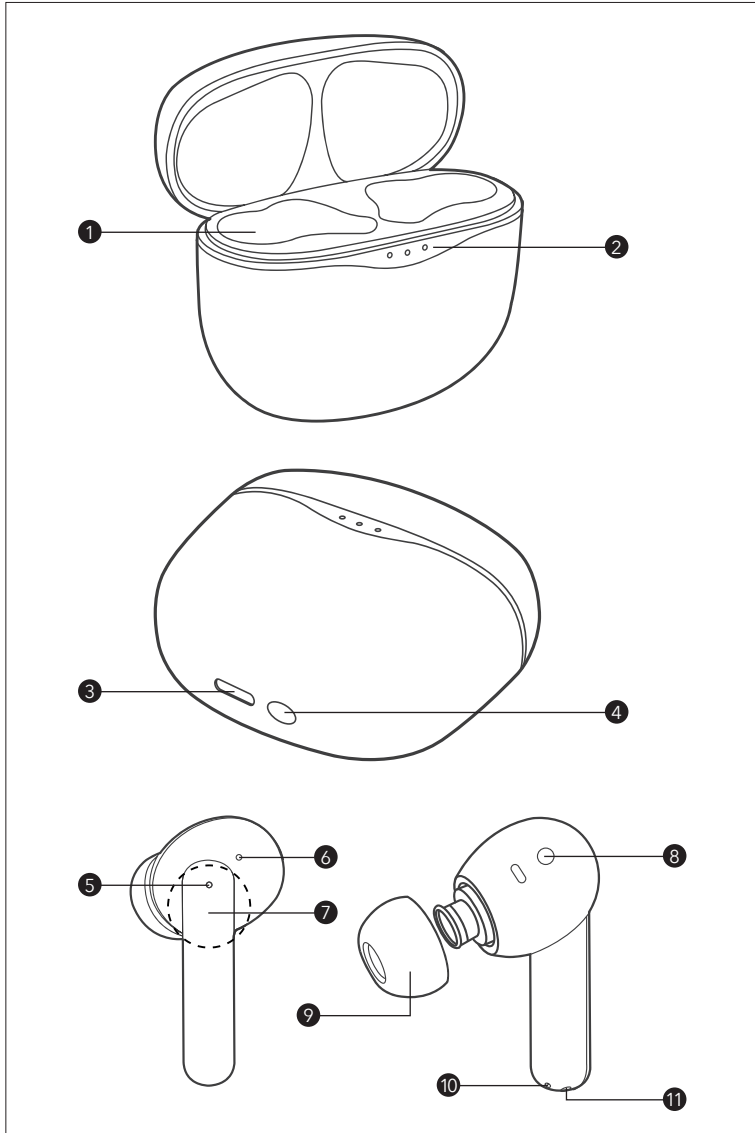


PROZIS

VIBĒ
SOUNDPODS
EVOLUTION

User Manual
Warranty Statement

V.1 12/2021



Language index

EN	04
FR	16
DE	28
IT	40
ES	52
PT	64

Prozis is a registered trademark of PROZIS.COM, S.A.

Prozis reserves the right to adjust or modify the product or any of the associated documentation in order to ensure its suitability for use, at any time and without prior notice.

NOTE: The most recent version of this product's user manual can be found at www.prozis.com/user-manuals

Prozis will always be available for any additional explanation through our customer support communication channels, available at www.prozis.com/support



The packaging that protects the device against transport damage is made from non-polluting materials that can be disposed of via local recycling bins.



FCC ID: 2AMNM-NC300PRO

This device complies with part 15 of the FCC Rules. Operation is subject to the following two conditions: (1) This device may not cause harmful interference, and (2) this device must accept any interference received, including interference that may cause undesired operation.

This equipment has been tested and found to comply with the limits for a Class B digital device, pursuant to part 15 of the FCC Rules. These limits are designed to provide reasonable protection against harmful interference in a residential installation. This equipment generates, uses and can radiate radio frequency energy and, if not installed and used in accordance with the instructions, may cause harmful interference to radio communications. However, there is no guarantee that interference will not occur in a particular installation. If this equipment does cause harmful interference to radio or television reception, which can be determined by turning the equipment off and on, the user is encouraged to try to correct the interference by one or more of the following measures:

- Reorient or relocate the receiving antenna.
- Increase the separation between the equipment and receiver.
- Connect the equipment into an outlet on a circuit different from that to which the receiver is connected.
- Consult the dealer or an experienced radio/TV technician for help.

Caution: Changes or modifications not expressly approved by the party responsible for compliance could void the user's authority to operate the equipment.

Safety warnings



DANGER! This symbol, when combined with the note **Danger**, means high risk. Failure to observe this warning may lead to injury to life and limb.



DANGER FOR CHILDREN AND PEOPLE WITH DISABILITIES

- Packing materials are not toys. Children must not play with the packing materials. There is a suffocation risk.
- This product may be used by children 8 years and up as well as by persons with physical, sensory or mental impairments or lacking experience and knowledge, when supervised or instructed in the safe use of the product and understanding the associated risks.
- Children must not play with the device.
- Cleaning and maintenance must not be performed by children without supervision.
- Keep the appliance out of reach of children.
- Place the soundpods back inside the charging case when not in use and keep them away from children and pets to prevent a choking hazard.



DANGER OF ACCIDENTS DUE TO IMPAIRED PERCEPTION

Surrounding noises may sound different than usual. Never use the headphones during activities when you must be attentively aware of your surroundings, particularly when operating machinery or vehicles in traffic (this also applies to bicycles). You must also comply with the legal provisions and regulations of the country in which you are using the device.



CAUTION! To prevent possible permanent hearing damage, do not listen at high volume for long periods of time.

REDUCE THE RISK OF HEARING DAMAGE BY FOLLOWING THESE SAFETY GUIDELINES:

- Set the volume to its lowest level before putting on the soundpods.
- Put the soundpods on and slowly adjust the volume to a comfortable level.
- Keep the volume at the lowest possible level and avoid using the soundpods in noisy environments where you may be tempted to increase the volume.
- If you need to increase the volume, do it gradually.
- Ringing or buzzing in your ears (tinnitus) may indicate the sound level is too high. Should you experience any discomfort, refrain from using the soundpods and consult a physician.
- With continued use at high volume, you may become accustomed to the sound level, which may result in permanent damage to your hearing without any noticeable discomfort.
- Never use the soundpods in situations that require your full attention, such as when driving or operating machinery. When outside, use the soundpods with extreme caution, especially when in traffic and in situations that require a certain amount of self-awareness.



DANGER! Risk of electric shock

Check the device for visible external damage before use. Do not operate a device that has been damaged or dropped.

Don't attempt to replace the batteries of the soundpods or the charging case yourself. You may damage the batteries, which can lead to overheating and injury.

Do not immerse the soundpods or the charging case in water or expose them to humidity for a long period of time.

Do not use the product during thunderstorms to avoid malfunction or electric shock.



DANGER! This symbol highlights dangerous situations that can lead to minor to moderate injuries, damage, malfunction, and/or destruction of the device.

To prevent harm or damage from happening to users or others, make sure to comply with the following requirements.



CAUTION! Risk of material damage

- Handle the soundpods and charging case with care. They contain sensitive electronic components, including batteries, and can be damaged or cause injury if dropped, punctured, burned, crushed, disassembled, or exposed to excessive heat, liquids, or environments with high concentrations of industrial chemicals, including evaporating liquified gases such as helium.
- Do not use the soundpods or the charging case if they are damaged.
- Do not leave the soundpods unattended while charging.
- Make sure to charge the device in a well-ventilated area and to always place it on non-flammable surfaces. Do not use the soundpods while charging.
- Use only the supplied accessories and do not attempt to modify, assemble or disassemble the product in any way. Doing so will void the warranty.
- Do not allow children or pets to play with the device. It is not a toy and contains small parts that may present a choking hazard.
- Do not use or charge the device during a thunderstorm.
- Do not use abrasive detergents or chemical products to clean the soundpods.
- Protect the product from dirt, moisture, and overheating, and use it only in dry environments.
- Do not expose the device to direct sunlight or extreme temperatures (above 40°C/104°F).
- Do not drop the product and do not expose it to any major shock. Press the device buttons carefully.

User manual

PACKAGE CONTENTS

- 2 x Prozis Vibe Evolution Soundpod
- 1 x Charging Case
- 1 x USB Charging Cable
- 4 x Ear Tip (S/M/L/XL)
- 1 x Quick Guide

PRODUCT OVERVIEW (SEE PAGE 2)

1. Charging case
2. Case indicator lights
3. USB-C charging port
4. Reset button
5. LED indicator light
6. Noise cancelling microphone

7. Multifunction button
8. In-ear detection sensor
9. Silicone ear tip (S, M, L, XL)
10. Built-in microphone
11. Charging contact

Maintenance and cleaning

Cleaning:

Switch the product off and remove all plugs before cleaning!

EARBUDS

Wipe only with a dry, soft cotton swab or similar. Never insert anything into the nozzle.

CHARGING CASE

Wipe only with a dry, soft cotton swab or similar.

EARTIPS

Remove the ear tips and wash them with mild detergent and water. Thoroughly dry them before reattaching them to your earbuds.

Do not use aggressive or abrasive cleaning agents to clean the product. They can damage it!

Protect the device from water drops and water spray. Use only a clean, dry cloth for cleaning the device and never use any corrosive liquids. Use a slightly damp cloth and a mild cleaning agent to remove any stubborn dirt.

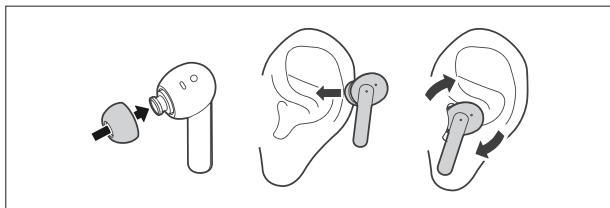
Make sure moisture does not enter the product while cleaning to prevent damage to the product and related repairs.

Storage:

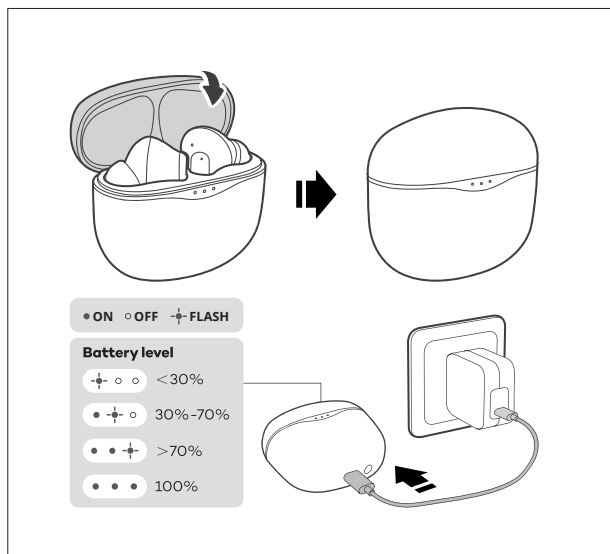
- When no longer using the device, store it in a dry environment, protected from dust and direct sunlight.
- If the device is not going to be used for a long period of time, you should recharge it on a regular basis. This helps maintain battery performance.
- Store your earbuds inside the original case provided.
- Keep away from sharp objects to avoid scratches.

INSTRUCTIONS

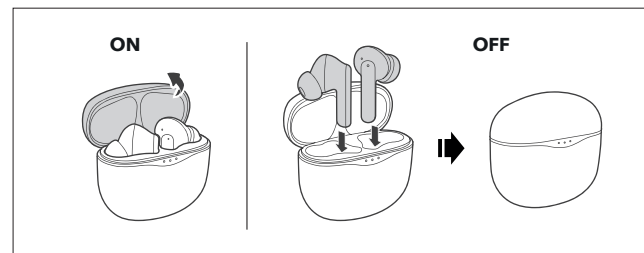
How to use

WEARING YOUR SOUNDPODS:

Select the ear tip that suits you best for a comfortable fit and optimal noise cancellation.

CHARGING:

We highly recommend fully charging the soundpods before using them for the first time. Place the soundpods inside the charging case. Close the case and connect it to any USB charging port using the cable provided.

POWER ON AND OFF:**AUTO POWER ON**

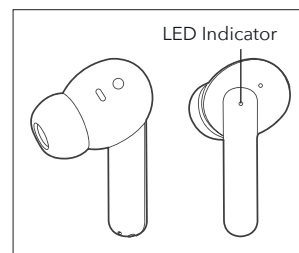
The soundpods will switch on automatically as soon as you take them out of the charging case.

AUTO POWER OFF

The soundpods will switch off automatically when placed back inside the charging case.

PAIRING

NOTE: The left and right soundpods are paired by default.

PAIRING WITH A SMARTPHONE:

- As soon as you take them out of the charging case, the soundpods will switch on automatically and the right soundpod (main) will search for a BT connection. The LED indicator light will flash red/green automatically.
- Switch on BT on your smartphone and wait until "Prozis Vibe Evolution" appears in the list of BT devices found.
- Select "Prozis Vibe Evolution" and wait until the soundpods are listed as connected in the BT settings of your smartphone.

If the BT pairing fails, you can manually pair them as instructed below without clearing your pairing history. Place both soundpods back inside the charging case with the lid open.

Press and hold the Reset Button for 10 seconds until the LED indicator flickers 3 times.

Clearing the paired device list stored in the soundpods:

- Take both soundpods out of the charging case and then place them back inside the case. A red LED indicator light will switch on.
- Press and hold down both soundpod multifunction buttons for 10 seconds. The red LED indicator light will flicker 3 times.
- The soundpods will clear the paired device list stored.

ACTIVE NOISE CANCELLING FUNCTION

While in Binaural mode, ANC mode is automatically switched on. You can tap and hold the multifunction button on the left soundpod to switch ANC mode on/off. You can tap twice to activate ambient mode.

While using them in Mono mode, they will enter ambient mode automatically. ANC mode is not available while in Mono mode.

RESTORE FACTORY SETTINGS

If your soundpods are not working properly, follow the steps below:

1. Take the soundpods out of the charging case.
2. Press and hold the multifunction button on both soundpods for 20 seconds.
3. Once factory settings have been restored, your soundpods will switch on and the LED lights will flicker.

RESETTING YOUR SOUNDPODS

Reset the soundpods if they fail to connect to your device properly.




1. Remove "Prozis Vibe Evolution" from the BT device list.
2. Place the soundpods back inside the charging case and keep the cover open.
3. Press and hold the Reset Button for 10 seconds until the LED indicators on the soundpods and the case flash white three times.
4. Pair them with your device again as instructed.

NOTE: To pair them with another BT device, deactivate the BT function on the currently paired device or remove "Prozis Vibe Evolution" from its BT list.


CONTROL AND FUNCTION

Music will pause as soon as the soundpods are taken off.








PHONE CALL FUNCTIONS:

CALLS	
 Answer	Tap once (L/R) Put on (L/R)
 Hang Up	Tap and hold for 2 seconds (L/R)
 Reject	Tap and hold for 2 seconds (L/R)

VOICE ASSISTANT:

VOICE CONTROL	
 Voice Assistant	Binaural Mode: Tap and hold for 2 seconds (R) Mono Mode: Tap and hold for 2 seconds (L/R)

AUDIO PLAYBACK FUNCTIONS:

PLAY MUSIC	
 Play / Pause	Tap twice (R) Put on/Take off (L/R)
 Previous Track	Tap three times (L)
 Next Track	Tap three times (R)
 Volume Up	Tap once (R)
 Volume Down	Tap Once (L)
 Ambient Mode	Tap twice (L) under music in Binaural Mode
 ANC ON/OFF	Tap and hold for 2 seconds (L) in Binaural Mode

TROUBLESHOOTING

Some issues that arise may be solved by the user. If the problem persists after having tried the following solutions, please contact Prozis customer service.

PROBLEM	CAUSE	SOLUTION
No sound.	The earbuds or/and software volume is set to minimum.	Follow the instructions to adjust the volume.
Earbuds work with my smartphone but not with my computer.	Your computer's BT drivers are not updated.	The earbuds need to be supported by the BT adapter in your computer. To ensure the BT adapter for your computer is working correctly, update the drivers to the latest version. In addition, you may need to check that your computer's BT adapter supports A2DP (Advanced Audio Distribution Profile), HSP (Headset Profile), and/or AVRCP (Audio/Video Remote Control Profile).
Cannot find the earbuds in the BT list.	Bad BT connection.	Deactivate the BT function of the previously paired device or remove the earbuds from the BT list and connect them again.
	The distance between the earbuds and the media source is too large.	Place the device to be connected closer to the earbuds.
Cannot connect with a device.	The distance between the earbuds and the media source is too large or there are secondary BT disturbances.	Place the earbuds and your device closer to each other. Move both devices away from other BT devices, microwaves, wireless routers, and other electronic devices.
	The media source's BT function is disabled.	Make sure the BT function is active before pairing.
	Bad BT connection.	Remove the earbuds from the BT list and connect again. Reset the earbuds and pair again (see "Resetting Your Earbuds").
Intermittent BT connection.	The distance between the earbuds and the media source is too large.	Move the device closer to the earbuds.
	Disturbed BT connection.	Remove the earbuds from the BT list and connect again.
	Secondary BT disturbance.	Switch off other BT devices to decrease the interference.
Cannot use a single earbud.	You have paired the wrong earbud.	Make sure both earbuds are paired with your device first. Then, follow the steps to pair a single (left or right) earbud with your device.

EARBUD PROBLEMS

PROBLEM	CAUSE	SOLUTION
Earbuds do not switch on.	Battery drained.	Battery low, charge it by placing both earbuds inside the charging case.
Earbud charging failed.	The battery of the charging case is drained.	Place both earbuds inside the charging case properly until they magnetically snap into place. Make sure the charging case is fully charged.
Earbuds do not respond to touch control.	You are touching the wrong surface.	Make sure you are touching the correct touch control surface.
	The earbuds don't fit.	Make sure you are wearing them properly.
	Wet fingers	Make sure your fingers are dry.
	Function anomalies	Reset the earbuds and pair them again (see "Resetting Your Earbuds").

SOUND HELP

PROBLEM	CAUSE	SOLUTION
No sound coming from one of the earbuds.	The distance between earbuds is too large.	Make sure the earbuds are within range of each other.
	In-Ear detection sensor blocked.	Make sure the In-Ear detection sensor is not blocked.
	Function anomalies.	Place both earbuds back inside the charging case, and then take them out again.
Poor sound quality.	The earbud nozzles are dirty.	Clear any debris from the earbud nozzles.
	The distance between the earbuds and the media source is too large	Move both devices closer to each other or remove any obstacles between them.
	Secondary media source problems.	Try a different media source.
The microphone does not pick up sound.	Blocked microphone.	Make sure the microphone is not blocked or covered.
	Muted microphone.	Make sure the microphone is not muted on your phone.
	BT connection issue.	Remove the earbuds from the BT list and connect them again.
Cannot hear the caller while on a phone call.	The smartphone volume is set to Minimum or muted.	Set the volume to a higher level.
Cannot hear my own voice while on a phone call.	Blocked microphone.	Make sure the microphone is not blocked or covered.

Warranty statement

All electrical and electronic products commercialized by Prozis via www.prozis.com are covered by the warranty applicable to the purchase and sale of consumer goods.

GENERAL CONSIDERATIONS

This document contains the terms and conditions of Prozis' warranty for final consumers.

This warranty is valid exclusively for consumers who purchase the product for non-professional purposes.

WARRANTY PERIOD

Prozis guarantees the product is to remain free from material and production defects for a 3-year period, counting from the date of initial purchase by a consumer and respective delivery, or for longer if legally established by the applicable national law.

In the event that repair is required, this 3-year period is suspended during repair time.

CONSUMABLES

The gradual performance decrease caused by prolonged use of the product's consumable components, such as batteries, is not covered by this warranty unless the malfunction is caused by faulty design, materials or production.

HOW TO MAKE A CLAIM

If the need arises to exercise the rights conceded to you through this warranty, please contact Prozis customer service via the communication channels provided on the Prozis website, and follow the provided instructions or recommendations. Contact and technical assistance information is also provided at the end of this warranty.

Any claims made regarding this warranty will only be valid if proof of purchase is presented by the original customer. This proof of purchase may be the original invoice or receipt, as long as it includes information regarding the date of purchase and the product's model name.

WARRANTY REPAIRS

Any repairs made under this warranty cannot be made by third parties. This warranty does not apply to any repairs, or damage caused directly by such repairs, that have impacted or caused the damage that is the subject of the respective warranty claim.

EXCLUSIONS

The following situations are not covered by this warranty:

1. Any wear and tear of parts and components resulting from normal product use.
2. Cracks, dents, scratches, and other types of superficial damage that only affect the product's appearance.
3. Any malfunction caused by inappropriate use of the product that does not comply with user manual instructions.
4. Use and storage of the product not complying with user manual instructions.
5. Opening of the product by a third party who is not authorized to proceed to its repair.
6. Altering or changing parts or components, whether internal or external.
7. Damage caused by battery leakage resulting from the breaking of any of its components, or from product misuse.
8. Malfunction or damage due to reasons that cannot be ascribed to the production or design of the product.
9. Use of the product in the context of a business, occupation or commerce.
10. Malfunction due to use that does not comply with the technical or security norms in force, or with user manual instructions.

The services provided by Prozis in order to repair or fix any fault or malfunction resulting from the verification of any of the aforementioned excluded situations will be subject to payment of labor, transport and component costs.

The customer shall bear all risks of loss and damage to the product during transportation to Prozis. This warranty will be void if the returned product arrives with labels or stickers that have been removed, damaged, tampered with or modified in any way.

LIMITED RESPONSIBILITY

Prozis cannot be held responsible for indirect damage or loss due to usage of the product.

WHAT TO DO?

To request warranty service, you must first contact Prozis customer service via the communication channels provided on the Prozis website, and follow the provided instructions and recommendations.

Send back the product inside its original packaging, including all accessories and documentation, to the following address:

PROZIS
Rua do Cais n° 198
4830-345 Póvoa de Lanhoso
Braga - Portugal

CONTACTS

Prozis is always available for additional clarification through their customer service communication channel at www.prozis.com/support.

Prozis est une marque déposée de PROZIS.COM, S.A.

Prozis se réserve le droit d'ajuster ou de modifier le produit ou toute la documentation associée afin d'assurer son adéquation à l'utilisation, à tout moment et sans préavis.

NOTE: La dernière version du manuel d'utilisation de ce produit est disponible sur www.prozis.com/user-manuals

Prozis sera toujours disponible pour toute explication supplémentaire par le biais des canaux de communication du service client, disponibles sur www.prozis.com/support



L'emballage qui protège l'appareil contre les dommages dus au transport est constitué de matériaux non polluants qui peuvent être déposés dans des conteneurs de recyclage locaux.

Safety warnings



DANGER ! Ce symbole, associé à la note **Danger**, signifie un risque élevé. Le non-respect de cet avertissement peut entraîner des blessures corporelles et mortelles.



DANGER POUR LES ENFANTS ET LES PERSONNES HANDICAPÉES

- Les matériaux d'emballage ne sont pas des jouets. Les enfants ne doivent pas jouer avec le matériel d'emballage. Il existe un risque de suffocation.
- Ce produit peut être utilisé par des enfants de 8 ans et plus ainsi que par des personnes souffrant de handicaps physiques, sensoriels ou mentaux ou manquant d'expérience et de connaissances, lorsqu'elles sont supervisées ou qu'elles reçoivent des instructions sur l'utilisation sûre du produit et la compréhension des risques associés.
- Les enfants ne doivent pas jouer avec l'appareil.
- Le nettoyage et l'entretien ne doivent pas être effectués par des enfants sans surveillance.
- Gardez l'appareil hors de portée des enfants.
- Remettez les écouteurs à l'intérieur du boîtier de charge lorsqu'ils ne sont pas utilisés et tenez-les hors de portée des enfants et des animaux domestiques pour éviter tout risque d'étouffement.



DANGER D'ACCIDENTS DUS À UNE PERCEPTION ALTÉRÉE.

Les bruits environnants peuvent être différents de ce qu'ils sont habituellement. N'utilisez jamais les écouteurs pendant les activités où vous devez être attentif à votre environnement, notamment lors de l'utilisation de machines ou de véhicules en circulation (cela s'applique également aux vélos). Vous devez également respecter les dispositions légales et réglementaires du pays dans lequel vous utilisez l'appareil.



ATTENTION ! Pour éviter tout dommage auditif permanent, n'écoutez pas à un volume élevé pendant de longues périodes.

RÉDUISEZ LE RISQUE DE DOMMAGES AUDITIFS EN RESPECTANT LES CONSIGNES DE SÉCURITÉ SUIVANTES :

- Réglez le volume au plus bas avant de mettre les écouteurs.
- Mettez les écouteurs et ajustez lentement le volume à un niveau confortable.
- Maintenez le volume au plus bas niveau possible et évitez d'utiliser les écouteurs dans des environnements bruyants où vous pourriez être tenté d'augmenter le volume.
- Si vous devez augmenter le volume, faites-le progressivement.
- Des bourdonnements d'oreilles (acouphènes) peuvent indiquer que le niveau sonore est trop élevé. Si vous ressentez une gêne quelconque, cessez d'utiliser les écouteurs et consultez un médecin.
- En cas d'utilisation continue à un volume élevé, vous pouvez vous habituer au niveau sonore, ce qui peut entraîner une détérioration permanente de votre audition sans gêne perceptible.
- N'utilisez jamais les écouteurs dans des situations qui requièrent toute votre attention, comme lorsque vous conduisez ou utilisez des machines. Lorsque vous êtes à l'extérieur, utilisez les écouteurs avec une extrême prudence, en particulier dans la circulation et dans des situations qui exigent une certaine conscience de soi.



DANGER ! Risque d'électrocution

Avant toute utilisation, vérifiez que l'appareil ne présente pas de dommages externes visibles. N'utilisez pas un appareil qui a été endommagé ou qui est tombé. N'essayez pas de remplacer vous-même les batteries des écouteurs ou du boîtier de charge. Vous risquez d'endommager les piles, ce qui peut entraîner une surchauffe et des blessures. Ne plongez pas les écouteurs ou le boîtier de charge dans l'eau et ne les exposez pas à l'humidité pendant une longue période. N'utilisez pas le produit pendant les orages pour éviter tout dysfonctionnement ou choc électrique.



DANGER ! Ce symbole indique les situations dangereuses qui peuvent entraîner des blessures légères à moyennes, des dommages, un dysfonctionnement et/ou la destruction de l'appareil.

Pour éviter tout dommage ou préjudice aux utilisateurs ou à d'autres personnes, veuillez à respecter les exigences suivantes.



ATTENTION ! Risque de dommages matériels

- Manipulez les écouteurs et le boîtier de charge avec précaution. Ils contiennent des composants électroniques sensibles, y compris des batteries, et peuvent être endommagés ou causer des blessures en cas de chute, de perforation, de brûlure, d'écrasement, de démontage ou d'exposition à une chaleur excessive, à des liquides ou à des environnements à forte concentration de produits chimiques industriels, y compris l'évaporation de

gaz liquéfiés comme l'hélium.

- N'utilisez pas les écouteurs ou le boîtier de charge s'ils sont endommagés.
- Ne laissez pas les écouteurs sans surveillance pendant la charge.
- Veillez à charger l'appareil dans un endroit bien ventilé et à toujours le placer sur des surfaces ininflammables. N'utilisez pas les écouteurs pendant la charge.
- Utilisez uniquement les accessoires fournis et n'essayez pas de modifier, d'assembler ou de désassembler le produit de quelque manière que ce soit. Cela entraînerait l'annulation de la garantie.
- Ne laissez pas les enfants ou les animaux domestiques jouer avec l'appareil. Ce n'est pas un jouet et il contient de petites pièces qui peuvent présenter un risque d'étouffement.
- N'utilisez pas ou ne chargez pas l'appareil pendant un orage.
- N'utilisez pas de détergents abrasifs ou de produits chimiques pour nettoyer les écouteurs.
- Protégez le produit de la saleté, de l'humidité et de la surchauffe, et utilisez-le uniquement dans des environnements secs.
- N'exposez pas l'appareil à la lumière directe du soleil ou à des températures extrêmes (supérieures à 40°C/104°F).
- Ne faites pas tomber le produit et ne l'exposez pas à un choc important. Appuyez avec précaution sur les boutons de l'appareil.

Manuel d'utilisation

CONTENU DE L'EMBALLAGE

- 2 x Écouteur Vibe Evolution de Prozis
- 1 x Boîtier de charge
- 1 x Câble de chargement USB
- 4 x Embout (S, M, L, XL)
- 1 x Guide rapide

DESCRIPTION DU PRODUIT (VOIR PAGE 2)

1. Boîtier de charge
2. Voyants lumineux du boîtier
3. Port de charge USB-C
4. Bouton de réinitialisation
5. Voyant lumineux LED
6. Microphone antibruit
7. Bouton Multifonction
8. Capteur de détection intra-auriculaire
9. Embout en silicone (S, M, L, XL)
10. Microphone intégré
11. Contact de charge

Entretien et nettoyage

Nettoyage :

Éteignez le produit et débranchez tout avant de le nettoyer !

ÉCOUTEURS

Essayez uniquement avec un coton-tige sec et doux ou un objet similaire. N'insérez jamais rien dans la buse.

BOÎTIER DE CHARGE

Essayez uniquement avec un coton-tige sec et doux ou un objet similaire.

EMBOUTS

Retirez les embouts et lavez-les avec un détergent doux et de l'eau. Séchez-les soigneusement avant de les rattacher à vos écouteurs.

N'utilisez pas de produits de nettoyage agressifs ou abrasifs pour nettoyer le produit. Ils peuvent l'endommager !

Protégez l'appareil des gouttes d'eau et des projections d'eau. Utilisez uniquement un chiffon propre et sec pour nettoyer l'appareil et n'utilisez jamais de liquides corrosifs. Utilisez un chiffon légèrement humide et un produit de nettoyage doux pour éliminer toute saleté tenace. Veillez à ce que l'humidité ne pénètre pas dans le produit pendant le nettoyage afin d'éviter d'endommager le produit et de devoir effectuer les réparations connexes.

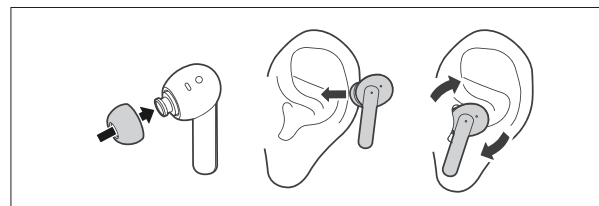
Stockage :

- Lorsque vous n'utilisez plus l'appareil, rangez-le dans un environnement sec, à l'abri de la poussière et de la lumière directe du soleil.
- Si l'appareil ne doit pas être utilisé pendant une longue période, vous devez le recharger régulièrement. Cela permet de maintenir les performances de la batterie.
- Rangez vos écouteurs dans l'emballage d'origine fourni.
- Tenir à l'écart des objets tranchants pour éviter les rayures.

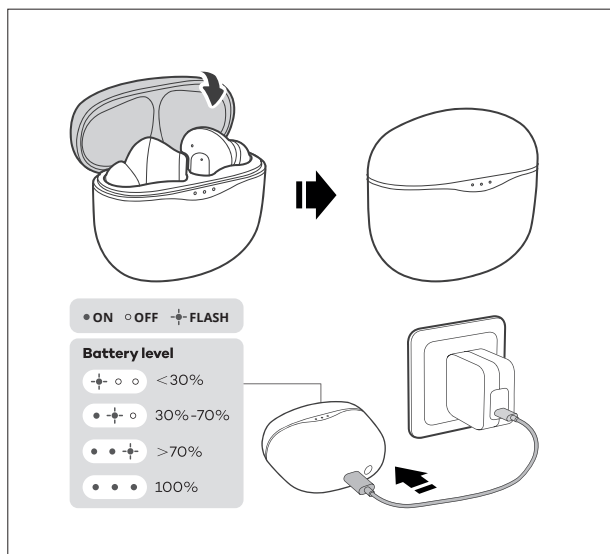
INSTRUCTIONS

Comment utiliser :

PORTER LES ÉCOUTEURS :



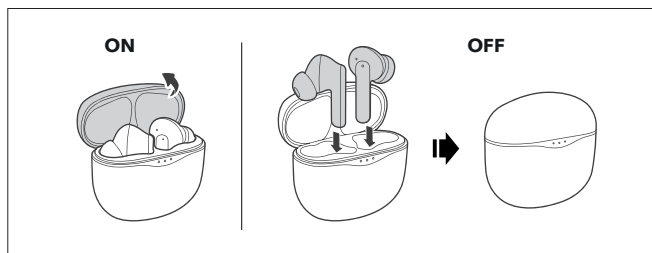
Choisissez l'embout qui vous convient le mieux pour un port confortable et une suppression optimale du bruit.

CHARGER :

Nous vous recommandons vivement de charger complètement les écouteurs avant de les utiliser pour la première fois.

Placez les écouteurs à l'intérieur du boîtier de charge.

Fermez le boîtier et connectez-le à n'importe quel port de charge USB à l'aide du câble fourni.

ALLUMER/ÉTEINDRE :**ALLUMER AUTOMATIQUEMENT**

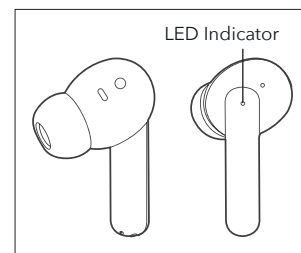
Les écouteurs s'allument automatiquement dès que vous les sortez du boîtier de charge.

ÉTEINDRE AUTOMATIQUEMENT

Les écouteurs s'éteignent automatiquement lorsqu'ils sont replacés dans le boîtier de charge.

APPAIRER

REMARQUE : les écouteurs gauche et droit sont appairés par défaut.

APPAIRER AVEC UN SMARTPHONE :

- Dès que vous les sortez du boîtier de charge, les écouteurs s'allument automatiquement et l'écouteur droit (principal) recherche une connexion BT. Le voyant lumineux LED clignote automatiquement en rouge/vert.
- Activez la fonction BT sur votre smartphone et attendez que "Prozis Vibe Evolution" apparaisse dans la liste des appareils BT trouvés.
- Sélectionnez "Prozis Vibe Evolution" et attendez que les écouteurs soient répertoriés comme étant connectés dans les paramètres BT de votre smartphone.

Si l'appairage BT échoue, vous pouvez les appairer manuellement comme indiqué ci-dessous sans effacer votre historique d'appairage. Remplacez les deux écouteurs dans le boîtier de charge avec le couvercle ouvert.

Appuyez sur le bouton de réinitialisation et maintenez-le enfoncé pendant 10 secondes jusqu'à ce que le voyant lumineux clignote 3 fois.

Effacer la liste des appareils appairés stockés dans les écouteurs :

- Sortez les deux écouteurs du boîtier de charge, puis remettez-les dans le boîtier. Un voyant lumineux LED rouge s'allume.
- Appuyez sur les deux boutons multifonctions des écouteurs et maintenez-les enfoncés pendant 10 secondes. Le voyant lumineux rouge clignote 3 fois.
- Les écouteurs effaceront la liste des appareils appairés stockés.

FONCTION DE SUPPRESSION ACTIVE DU BRUIT

En mode binaural, le mode ANC est automatiquement activé. Vous pouvez appuyer et maintenir enfoncé le bouton multifonction sur l'écouteur gauche pour activer/désactiver le mode ANC. Vous pouvez tapoter deux fois pour activer le mode ambiant.

Lorsque vous les utilisez en mode Mono, ils passent automatiquement en mode ambiant. Le mode ANC n'est pas disponible en mode Mono.

RESTAURER LES PARAMÈTRES D'USINE

Si vos écouteurs ne fonctionnent pas correctement, suivez les étapes ci-dessous :

1. Retirez les écouteurs du boîtier de charge.
2. Appuyez et maintenez enfoncé le bouton multifonction des deux écouteurs pendant 20 secondes.
3. Une fois les paramètres d'usine restaurés, vos écouteurs s'allument et les voyants LED clignotent.

RÉINITIALISER LES ÉCOUTEURS

Réinitialisez les écouteurs s'ils ne se connectent pas correctement à votre appareil.




1. Supprimez "Prozis Vibe Evolution" de la liste des périphériques BT.
2. Remplacez les écouteurs dans le boîtier de charge et laissez le couvercle ouvert.
3. Appuyez sur le bouton de réinitialisation et maintenez-le enfoncé pendant 10 secondes jusqu'à ce que les voyants LED sur les écouteurs et le boîtier clignotent trois fois en blanc.
4. Appairez-les à nouveau avec votre appareil en suivant les instructions.

REMARQUE : pour les appairer avec un autre appareil BT, désactivez la fonction BT sur l'appareil actuellement appairé ou supprimez "Prozis Vibe Evolution" de sa liste BT.


CONTRÔLE ET FONCTION

La musique se met en pause dès que les écouteurs sont retirés.








FONCTIONS D'APPEL TELEPHONIQUE :

APPELS	
 Répondre	Toucher une fois (L/R) Insérer (L/R)
 Raccrocher	Toucher et maintenir pendant 2 secondes (L/R)
 Rejeter	Toucher et maintenir pendant 2 secondes (L/R)

ASSISTANT VOCAL :

COMMANDE VOCALE	
 Assistant vocal	<p>Mode Binaural : Toucher et maintenir pendant 2 secondes (R)</p> <p>Mode Mono : Toucher et maintenir pendant 2 secondes (L/R)</p>

FONCTIONS DE LECTURE AUDIO :

LECTURE DE LA MUSIQUE	
 Lecture / Pause	Toucher deux fois (R) Insérer/Retirer (L/R)
 Piste précédente	Toucher trois fois (L)
 Piste suivante	Toucher trois fois (R)
 Augmenter le volume	Toucher une fois (R)
 Diminuer le volume	Toucher une fois (L)
 Mode Ambiant	Toucher deux fois (L) lorsque la musique est en Mode Binaural
 ANC ON/OFF	Toucher et maintenir pendant 2 secondes (L) en Mode Binaural

RÉSOLUTION DE PROBLÈMES

Certains problèmes qui surviennent peuvent être résolus par l'utilisateur. Si le problème persiste après avoir essayé les solutions suivantes, veuillez contacter le service client de Prozis.

PROBLÈME	CAUSE	SOLUTION
Aucun son.	Le volume des écouteurs ou/et du logiciel est réglé au minimum.	Suivez les instructions pour régler le volume.
Les écouteurs fonctionnent avec mon smartphone mais pas avec mon ordinateur.	Les pilotes BT de votre ordinateur ne sont pas mis à jour.	Les écouteurs doivent être pris en charge par l'adaptateur BT de votre ordinateur. Pour vous assurer que l'adaptateur BT de votre ordinateur fonctionne correctement, mettez à jour les pilotes à la dernière version. En outre, vous devrez peut-être vérifier que l'adaptateur BT de votre ordinateur prend en charge A2DP (Advanced Audio Distribution Profile), HSP (Headset Profile) et/ou AVRCP (Audio/Video Remote Control Profile).
Impossible de trouver les écouteurs dans la liste BT.	Mauvaise connexion BT.	Désactivez la fonction BT de l'appareil précédemment appairé ou retirez les écouteurs de la liste BT et reconnectez-les.
	Trop grande distance entre les écouteurs et la source multimédia.	Placez l'appareil à connecter plus près des écouteurs.

PROBLÈME	CAUSE	SOLUTION
Impossible de se connecter avec un appareil.	Trop grande distance entre les écouteurs et la source multimédia ou il y a des perturbations BT secondaires.	Rapprochez les écouteurs et votre appareil. Éloignez les deux appareils des autres appareils BT, des micro-ondes, des routeurs sans fil et des autres appareils électroniques.
	La fonction BT de la source multimédia est désactivée.	Assurez-vous que la fonction BT est active avant de procéder à l'appairage.
	Mauvaise connexion BT.	Retirez les écouteurs de la liste BT et reconnectez-les. Réinitialisez les écouteurs et procédez à un nouvel appairage (voir "Réinitialiser les écouteurs").
Connexion BT intermittente.	Trop grande distance entre les écouteurs et la source multimédia.	Rapprochez l'appareil des écouteurs.
	La connexion BT est perturbée.	Retirez les écouteurs de la liste BT et reconnectez-les.
	La connexion BT secondaire est perturbée.	Éteignez les autres appareils BT pour diminuer les interférences.
Impossible d'utiliser un seul écouteur.	Vous avez appairé le mauvais écouteur.	Assurez-vous d'abord que les deux écouteurs sont appairés avec votre appareil. Ensuite, suivez les étapes pour appairer un seul écouteur (gauche ou droit) avec votre appareil.

PROBLÈMES D'ÉCOUTEURS

PROBLÈME	CAUSE	SOLUTION
Les écouteurs ne s'allument pas.	La batterie est déchargée.	Batterie faible, rechargez-la en plaçant les deux écouteurs dans le boîtier de charge.
Échec du chargement des écouteurs.	La batterie du boîtier de charge est déchargée.	Placez correctement les deux écouteurs dans le boîtier de charge jusqu'à ce qu'ils s'enclenchent magnétiquement. Assurez-vous que le boîtier de charge est entièrement chargé.
Les écouteurs ne répondent pas à la commande tactile.	Vous touchez la mauvaise surface.	Assurez-vous que vous touchez la bonne surface de commande tactile.
	Les écouteurs ne sont pas adaptés.	Assurez-vous que vous les portez correctement.
	Doigts mouillés	Assurez-vous que vos doigts sont secs.
	Anomalies de fonctionnement	Réinitialisez les écouteurs et appairez-les à nouveau (voir "Réinitialiser les écouteurs").

AIDE SONORE

PROBLÈME	CAUSE	SOLUTION
Aucun son ne provient de l'un des écouteurs.	Trop grande distance entre les écouteurs et la source multimédia.	Assurez-vous que les écouteurs sont à portée l'un de l'autre.
	Le capteur de détection intra-auriculaire est bloqué.	Assurez-vous que le capteur de détection intra-auriculaire n'est pas bloqué.
	Anomalies de fonctionnement.	Remettez les deux écouteurs dans le boîtier de charge, puis sortez-les à nouveau.
Qualité sonore médiocre.	Les embouts des écouteurs sont sales.	Éliminez la saleté des embouts des écouteurs.
	Trop grande distance entre les écouteurs et la source multimédia.	Rapprochez les deux appareils l'un de l'autre ou éliminez tout obstacle entre eux.
	Problèmes liés à la source multimédia secondaire.	Essayez une autre source multimédia.

PROBLÈME	CAUSE	SOLUTION
Le microphone ne capte pas le son.	Microphone bloqué.	Assurez-vous que le microphone n'est pas bloqué ou couvert.
	Microphone coupé.	Assurez-vous que le microphone n'est pas coupé sur votre téléphone.
	Problème de connexion BT.	Retirez les écouteurs de la liste BT et reconnectez-les.
Impossible d'entendre l'appelant lors d'un appel téléphonique.	Le volume du smartphone est réglé au minimum ou mis en sourdine.	Augmentez le volume.
Je ne peux pas entendre ma propre voix lors d'un appel téléphonique.	Microphone bloqué.	Assurez-vous que le microphone n'est pas bloqué ou couvert.

Déclaration de garantie

Tous les produits électriques et électroniques commercialisés par Prozis via www.prozis.com sont couverts par la garantie applicable à l'achat et à la vente de biens de consommation.

CONSIDÉRATIONS GÉNÉRALES

Ce document contient les conditions générales de la garantie de Prozis pour les consommateurs finaux.

Cette garantie s'applique exclusivement aux consommateurs qui achètent le produit à des fins non professionnelles.

PÉRIODE DE GARANTIE

Prozis garantit que le produit est exempt de défauts de matériel et de production pendant une période de 3 ans, à compter de la date d'achat initial par le consommateur et de la livraison respective, ou pendant une période plus longue si elle est légalement établie par la législation nationale applicable.

En cas de réparation, cette période de 3 ans est suspendue pendant la durée de la réparation.

CONSOMMABLES

La diminution progressive des performances causée par l'utilisation prolongée des composants consommables du produit, tels que les piles/batteries, n'est pas couverte par cette garantie, sauf si le dysfonctionnement est dû à un défaut de conception, de matériaux ou de production.

COMMENT FAIRE UNE RÉCLAMATION

En cas de besoin d'exercer les droits qui vous sont concédés par la présente garantie, veuillez communiquer avec le service clients de Prozis via les canaux de communication fournis sur le site de Prozis et suivre les instructions ou recommandations fournies. Les informations de contact et d'assistance technique sont également fournies à la fin de cette garantie.

Toute réclamation relative à cette garantie ne sera valable que sur présentation d'une preuve d'achat par le client d'origine. Cette preuve d'achat peut être l'original de la facture ou du reçu, pourvu qu'elle comprenne des renseignements sur la date d'achat et le nom du modèle du produit.

RÉPARATIONS SOUS GARANTIE

Toute réparation effectuée dans le cadre de cette garantie ne peut être effectuée par des tiers. Cette garantie ne s'applique pas aux réparations ou aux dommages causés directement par ces réparations, qui ont affecté ou causé les dommages faisant l'objet de la respectives réclamation sous garantie.

EXCLUSIONS

Les situations suivantes ne sont pas couvertes par cette garantie :

1. Toute usure des pièces et composants résultant d'une utilisation normale du produit.
2. Fissures, bosses, éraflures et autres types de dommages superficiels qui n'affectent que l'apparence du produit.
3. Tout dysfonctionnement causé par une utilisation inappropriée du produit non conforme aux instructions du manuel d'utilisation.
4. Utilisation et stockage du produit non conformes aux instructions du manuel d'utilisation.
5. Ouverture du produit par un tiers qui n'est pas autorisé à procéder à sa réparation.
6. Modification ou changement de pièces ou de composants, qu'ils soient internes ou externes.
7. Dommages causés par une fuite de batterie résultant de la rupture de l'un de ses composants ou d'une mauvaise utilisation du produit.
8. Dysfonctionnement ou dommages dus à des raisons qui ne peuvent être imputées à la production ou à la conception du produit.
9. Utilisation du produit dans le contexte d'un business, d'une profession ou d'un commerce.
10. Dysfonctionnement dû à une utilisation non conforme aux normes techniques ou de sécurité en vigueur, ou aux instructions du manuel d'utilisation.

Les services fournis par Prozis afin de réparer ou dépanner tout défaut ou dysfonctionnement résultant de la vérification de l'une des situations exclues susmentionnées seront soumis au paiement de frais de main-d'œuvre, de transport et de composants.

Le client supporte tous les risques de perte et d'endommagement du produit pendant le transport vers Prozis. Cette garantie sera annulée si le produit retourné est accompagné d'étiquettes ou d'autocollants qui ont été enlevés, endommagés, altérés ou modifiés de quelque façon que ce soit.

RESPONSABILITÉ LIMITÉE

Prozis ne peut être tenue responsable des dommages indirects ou des pertes dues à l'utilisation du produit.

QUE FAIRE ?

Pour demander le service de garantie, vous devez d'abord contacter le service clients de Prozis via les canaux de communication fournis sur le site de Prozis, et suivre les instructions et recommandations fournies.

Renvoyer le produit dans son emballage d'origine, y compris tous les accessoires et la documentation, à l'adresse suivante :

PROZIS
Rua do Cais n° 198
4830-345 Póvoa de Lanhoso
Braga - Portugal

CONTACTS

Prozis est toujours disponible pour des éclaircissements supplémentaires via les canaux de communication du service clients sur www.prozis.com/support.

Prozis ist eine eingetragene Marke von PROZIS.COM, S.A.

Prozis behält sich das Recht vor, jederzeit und ohne vorherige Ankündigung, Anpassungen oder Änderungen am Produkt oder der damit verbundenen Dokumentation vorzunehmen, um die Gebrauchstauglichkeit des Produkts sicherzustellen.

HINWEIS: Die aktuellste Version der Bedienungsanleitung dieses Produkts steht unter www.prozis.com/user-manuals zur Verfügung.

Für jede weitere Erklärung wird Prozis immer über den Kundendienst und deren verfügbaren Kommunikationskanälen auf www.prozis.com/support verfügbar sein.



Die Verpackung, die das Gerät vor Transportschäden schützt, ist aus umweltfreundlichen Materialien hergestellt, die in örtlichen Recyclingbehältern entsorgt werden können

Sicherheitswarnungen



GEFAHR! Dieses Symbol in Kombination mit dem Hinweis **Gefahr**, weist auf ein hohes Risiko hin. Wenn diese Warnung nicht beachtet wird, kann dies zu Verletzung der Gliedmaßen und zu Lebensgefahr führen.



GEFAHR FÜR KINDER UND MENSCHEN MIT BEHINDERUNGEN

- Verpackungsmaterialien sind kein Kinderspielzeug. Kinder dürfen nicht damit spielen, da Erstickungsgefahr besteht.
- Dieses Gerät kann von Kindern ab 8 Jahren sowie von Personen mit körperlichen, sensorischen oder geistigen Einschränkungen oder mangelnder Erfahrung und/oder mangelndem allgemeinem Verständnis verwendet werden, vorausgesetzt, dies erfolgt unter Aufsicht oder sie erhalten entsprechende Anweisungen zur sicheren Anwendung des Geräts und haben die damit verbundenen Gefahren verstanden.
- Kinder sollten nicht mit dem Gerät spielen.
- Die Reinigung und Wartung sollte nicht durch unbeaufsichtigte Kinder durchgeführt werden.
- Halten Sie das Gerät von Kindern fern.
- Legen Sie die Soundpods zurück in das Ladeetui, wenn Sie sie nicht verwenden, und halten Sie sie von Kindern und Haustieren fern, um ein Erstickungsrisiko zu vermeiden.



UNFALLGEFAHR DURCH BEEINTRÄCHTIGTE WAHRNEHMUNG

Umgebungsgeräusche können anders als üblich klingen. Verwenden Sie die Soundpods niemals bei Aktivitäten, in denen Sie aufmerksam sein müssen, besonders wenn Sie Maschinen oder Fahrzeuge im Verkehr bedienen (das gilt auch für Fahrräder). Sie müssen auch die gesetzlichen Bestimmungen und Vorschriften des Landes, in dem Sie das Gerät verwenden, einhalten.



VORSICHT! Um mögliche dauerhafte Hörschäden zu vermeiden, die Soundpods nicht bei hoher Lautstärke und über lange Zeiträume verwenden.

VERRINGERN SIE DAS RISIKO VON HÖRSCHÄDEN, INDEM SIE DIESE SICHERHEITSRICHTLINIEN BEFOLGEN:

- Stellen Sie die Lautstärke auf die niedrigste Stufe, bevor Sie die Soundpods einschalten.
- Setzen Sie die Soundpods auf und stellen Sie die Lautstärke langsam auf eine angenehme Stufe ein.
- Halten Sie die Lautstärke auf der niedrigsten möglichen Stufe und vermeiden Sie die Verwendung der Soundpods in lauten Umgebungen, in denen Sie eventuell die Lautstärke erhöhen würden.
- Wenn Sie die Lautstärke erhöhen müssen, tun Sie das Schritt für Schritt.
- Ein Klingeln oder Summen in den Ohren (Tinnitus) kann darauf hindeuten, dass der Schallpegel zu hoch ist. Sollten Sie Beschwerden haben, verzichten Sie auf die Verwendung der Soundpods und konsultieren Sie einen Arzt.
- Bei kontinuierlicher Verwendung bei hoher Lautstärke können Sie sich an den Schallpegel gewöhnen, was zu dauerhaften Schäden am Gehör führen kann, ohne dass Sie dabei spürbare Beschwerden haben würden.
- Verwenden Sie die Soundpods niemals in Situationen, die Ihre volle Aufmerksamkeit erfordern, z. B. beim Fahren oder Bedienen von Maschinen. Wenn Sie draußen sind, benutzen Sie die Soundpods mit äußerster Vorsicht, besonders wenn Sie sich im Verkehr und in Situationen befinden, die von Ihnen eine bestimmte Menge an Aufmerksamkeit gegenüber sich selbst und Ihrer Umgebung erfordern.



GEFAHR! Stromschlagrisiko

Überprüfen Sie das Gerät vor dem Gebrauch auf sichtbare äußere Schäden. Betreiben Sie kein Gerät, das beschädigt oder fallen gelassen wurde. Versuchen Sie nicht, die Akkus der Soundpods oder des Ladeetuis selbst zu ersetzen. Sie können die Akkus beschädigen, was zur Überhitzung und zu Verletzungen führen kann. Tauchen Sie die Soundpods oder das Ladeetui nicht in Wasser und setzen Sie sie auch nicht über längere Zeit Feuchtigkeit aus. Verwenden Sie das Produkt nicht bei Gewittern, um Fehlfunktionen oder Stromschläge zu vermeiden.



VORSICHT! Dieses Symbol weist auf gefährliche Situationen hin, die zu leichten bis mittelschweren Verletzungen oder Schäden, Fehlfunktionen und/oder zur Zerstörung des Geräts führen können.

Um mögliche Schäden oder Verletzungen von Benutzern oder Dritten zu vermeiden, befolgen Sie bitte stets die unten stehenden Anweisungen.



VORSICHT! Gefahr von Sachschäden

- Behandeln Sie die Soundpods und das Ladeetui mit Vorsicht. Sie enthalten empfindliche elektronische Komponenten, einschließlich Akkus, und können beschädigt werden oder Verletzungen verursachen, wenn sie fallen gelassen, durchstochen, verbrannt, zerkleinert,

zerlegt oder übermäßiger Hitze, Flüssigkeiten oder Umgebungen mit hohen Konzentrationen von Industriechemikalien ausgesetzt werden, einschließlich verdampfender Flüssiggase wie Helium.

- Verwenden Sie die Soundpods oder das Ladegehäuse nicht, wenn sie beschädigt sind.
- Lassen Sie die Soundpods beim Aufladen nicht unbeaufsichtigt.
- Stellen Sie sicher, dass Sie das Gerät in einem gut belüfteten Bereich aufladen und es immer auf nicht brennbaren Oberflächen platziert wird. Verwenden Sie die Soundpods nicht während sie aufgeladen werden.
- Verwenden Sie nur das mitgelieferte Zubehör und versuchen Sie nicht, das Produkt in irgendeiner Weise zu modifizieren, zusammen- oder auseinanderzubauen. Dadurch erlischt die Garantie.
- Lassen Sie keine Kinder oder Haustiere mit dem Gerät spielen. Es ist kein Spielzeug und enthält Kleinteile, die eine Erstickungsgefahr darstellen können.
- Verwenden oder laden Sie das Gerät nicht während eines Gewitters.
- Verwenden Sie zur Reinigung der Soundpods keine scheuernden Reinigungsmittel oder chemischen Produkte.
- Schützen Sie das Produkt vor Schmutz, Feuchtigkeit und Überhitzung und verwenden es nur in trockenen Umgebungen.
- Setzen Sie das Gerät weder direktem Sonnenlicht noch extremen Temperaturen (über 40° C/104° F) aus.
- Lassen Sie das Produkt nicht fallen und setzen Sie es keinen größeren Stößen aus. Drücken Sie die Gerätetasten mit Vorsicht.

Bedienungsanleitung

VERPACKUNGSIHALT

- 2 x Prozis Vibe Evolution Soundpods
- 1 x Ladeetui
- 1 x USB-Ladekabel
- 4 x Silikonohrstöpsel (S/M/L/XL)
- 1 x Kurzanleitung

PRODUKTÜBERSICHT (SIEHE SEITE 2)

1. Ladeetui
2. Anzeigeleuchten des Etuis
3. USB-C Ladeanschluss
4. Reset-Taste
5. LED-Anzeigeleuchte
6. Noise-Cancelling-Mikrofon
7. Multifunktionstaste
8. Sensor zur In-Ear Erkennung
9. Silikonohrstöpsel (S, M, L, XL)
10. Eingebautes Mikrofon
11. Ladekontakt

Wartung und Reinigung

Reinigung:

Schalten Sie das Gerät aus und entfernen Sie alle Stecker bevor Sie mit der Reinigung beginnen!

OHRHÖRER

Nur mit einem trockenen, weichen Wattestäbchen oder ähnlichem abwischen. Niemals etwas in die Öffnung einführen.

LADEETUI

Nur mit einem trockenen, weichen Wattestäbchen oder ähnlichem abwischen.

OHRSTÖPSEL

Entfernen Sie die Ohrstöpsel und waschen Sie sie mit mildem Reinigungsmittel und Wasser. Trocknen Sie sie gründlich, bevor Sie sie wieder an Ihre Ohrhörer anbringen.

Verwenden Sie keine aggressiven oder scheuernden Reinigungsmittel, um das Produkt zu reinigen. Damit können Sie es beschädigen!

Schützen Sie das Gerät vor Wassertropfen und -spritzer. Verwenden Sie nur ein sauberes, trockenes Tuch zur Reinigung des Geräts und verwenden Sie niemals korrosive Flüssigkeiten. Verwenden Sie ein leicht feuchtes Tuch und ein mildes Reinigungsmittel, um hartnäckige Verschmutzungen zu entfernen.

Achten Sie darauf, dass während der Reinigung keine Feuchtigkeit in das Produkt eindringt, um Schäden am Produkt und damit verbundene Reparaturen zu vermeiden.

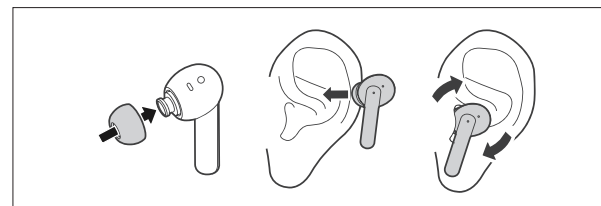
Aufbewahrung:

- Wenn das Gerät nicht länger verwendet wird, bewahren Sie es an einem trockenen, vor Staub und direktem Sonnenlicht geschützten Ort auf.
- Falls das Gerät über einen längeren Zeitraum nicht verwendet wird, sollte es regelmäßig aufgeladen werden. Dies hilft, die Akkuleistung aufrechtzuerhalten.
- Bewahren Sie die Ohrhörer im mitgelieferten Originaltutui auf.
- Halten Sie die Ohrhörer von scharfen Objekten fern, um Kratzer zu vermeiden.

ANWEISUNGEN

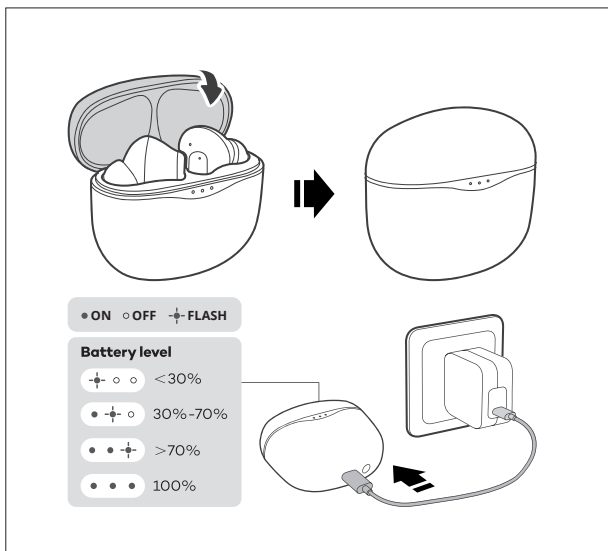
Anwendung

TRAGEN DER SOUNDPODS:



Wählen Sie für eine bequeme Passform die Ohrstöpsel, die Ihnen am besten passen und eine optimale Geräuschunterdrückung bieten.

AUFLADEN:

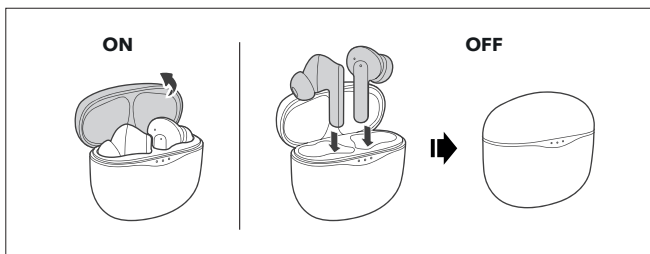


Wir empfehlen dringend, die Soundpods vollständig aufzuladen, bevor Sie sie zum ersten Mal verwenden.

Legen Sie die Soundpods in das Ladeetui.

Schließen Sie das Etui und verbinden es mit dem mitgelieferten Ladekabel mit einem USB-Ladeanschluss.

EIN- UND AUSSCHALTEN:



AUTOMATISCHES EINSCHALTEN

Die Soundpods schalten sich automatisch ein, sobald Sie sie aus dem Ladegehäuse nehmen.

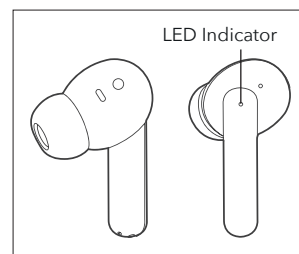
AUTOMATISCHES AUSSCHALTEN

Die Soundpods schalten sich automatisch aus, wenn sie wieder in das Ladeetui platziert werden.

KOPLUNG

Hinweis: Der linke und rechte Soundpod sind standardmäßig miteinander gekoppelt.

KOPLUNG MIT EINEM SMARTPHONE:



- Sobald Sie die Soundpods aus dem Ladeetui nehmen, schalten sie sich automatisch ein und der richtige Soundpod (Haupt-Soundpod) sucht nach einer BT-Verbindung. Die LED-Anzeigelampe blinkt automatisch rot/grün.
- Schalten Sie das BT auf Ihrem Smartphone ein und warten Sie, bis die „Prozis Vibe Evolution“ in der Liste der gefundenen BT-Geräte angezeigt wird.
- Wählen Sie die „Prozis Vibe Evolution“ und warten Sie, bis die Soundpods in den BT-Einstellungen Ihres Smartphones als verbunden aufgelistet sind.

Wenn die BT-Kopplung fehlschlägt, können Sie sie wie unten beschrieben manuell koppeln, ohne Ihren Kopplungsverlauf zu löschen.

Legen Sie beide Soundpods wieder in das Ladeetui und lassen Sie den Deckel offen.

Drücken und halten Sie die beiden Soundpod-Multifunktions Tasten 10 Sekunden lang gedrückt. Die rote LED-Anzeigelampe blinkt dreimal.

Löschen der in den Soundpods gespeicherten Liste der gekoppelten Geräte:

- Nehmen Sie beide Soundpods aus dem Ladeetui und legen Sie sie dann wieder in das Etui. Eine rote LED-Anzeigelampe schaltet sich ein.
- Drücken und halten Sie die beiden Soundpod-Multifunktions Tasten 10 Sekunden lang gedrückt. Die rote LED-Anzeigelampe blinkt dreimal.
- Die Soundpods löschen die gespeicherte Liste der gekoppelten Geräte.

AKTIVIERUNG DER NOISE-CANCELLING-FUNKTION

Wenn Sie sich im Binaural-Modus befinden, ist der ANC-Modus automatisch ausgeschaltet. Halten Sie die Multifunktionstaste auf dem linken Soundpod kontinuierlich gedrückt, um den ANC-Modus ein/auszuschalten. Sie können sie zweimal drücken, um den Umgebungsmodus zu aktivieren.

Wenn Sie den Mono-Modus verwenden, wird automatisch in den Umgebungsmodus gewechselt. Der ANC-Modus ist im Mono-Modus nicht verfügbar.

AUF WERKSEINSTELLUNGEN ZURÜCKSETZEN

Wenn Ihre Soundpods nicht richtig funktionieren, befolgen Sie die folgenden Schritte:

1. Nehmen Sie die Soundpods aus dem Ladeetui.
2. Halten Sie die Multifunktionstaste an beiden Soundpods 20 Sekunden lang gedrückt.
3. Sobald Ihre Soundpods wieder auf die Werkseinstellungen zurückgesetzt sind, werden die Soundpods eingeschaltet und die LED-Leuchten blinken.

ZURÜCKSETZEN DER SOUNDPODS

Setzen Sie die Soundpods zurück, wenn sie sich nicht richtig mit Ihrem Gerät verbinden lassen.




1. Entfernen Sie die „Prozis Vibe Evolution“ aus der BT-Geräteleiste.
2. Legen Sie die Soundpods zurück in das Ladeetui und lassen Sie den Deckel offen.
3. Halten Sie die Reset-Taste 10 Sekunden lang gedrückt, bis die LED-Anzeigeleuchten auf den Soundpods und dem Etui dreimal weiß blinken.
4. Koppeln Sie sie wie beschrieben wieder mit Ihrem Gerät.

HINWEIS: Um sie mit einem anderen BT-Gerät zu koppeln, deaktivieren Sie die BT-Funktion auf dem aktuell gekoppelten Gerät oder entfernen Sie die „Prozis Vibe Evolution“ aus seiner BT-Liste.


STEUERUNG UND FUNKTION

Die Musik wird anhalten, sobald die Soundpods abgenommen werden.








TELEFONFUNKTIONEN:

ANRUF	
 Annehmen	Einmal antippen (L/R) Einsetzen (L/R)
 Auflegen	Antippen und für 2 Sekunden halten (L/R)
 Ablehnen	Antippen und für 2 Sekunden halten (L/R)

SPRACHASSISTENT:

SPRACHSTEUERUNG	
 Sprachassistent	Stereo-Modus: Antippen und für 2 Sekunden halten (R) Mono-Modus: Antippen und für 2 Sekunden halten (L/R)

AUDIOWIEDERGABE-FUNKTIONEN:

MUSIKWIEDERGABE	
 Play / Pause	Zweimal antippen (R) Einsetzen/Herausnehmen (L/R)
 Previous Track	Dreimal antippen (L)
 Next Track	Dreimal antippen (R)
 Volume Up	Einmal antippen (R)
 Volume Down	Einmal antippen (L)
 Ambient Mode	Zweimal antippen (L) wenn die Musik in Stereo-Modus läuft
 ANC ON/OFF	Antippen und für 2 Sekunden halten (L) im Stereo-Modus

FEHLERBEHEBUNG

Einige der evtl. auftretenden Probleme können vom Anwender selbst behoben werden. Sollte ein Problem jedoch weiter bestehen, nachdem Sie die folgenden Hinweise befolgt haben, kontaktieren Sie bitte den Prozis Kundendienst.

PROBLEM	URSACHE	LÖSUNG
Kein Ton.	Die Lautstärke der Ohrhörer oder/und der Software ist auf ein Minimum eingestellt.	Befolgen Sie die Anweisungen zur Regulierung der Lautstärke.
Die Ohrhörer funktionieren mit meinem Smartphone, aber nicht mit meinem Computer.	Der BT-Treiber Ihres Computers ist nicht aktualisiert.	Sie sollten einen BT-Adapter in Ihrem Computer verwenden, der Ihre Ohrhörer unterstützt. Aktualisieren Sie die Treiber auf die neueste Version, um sicherzustellen, dass der BT-Adapter ordnungsgemäß funktioniert. Außerdem müssen Sie möglicherweise überprüfen, ob der BT-Adapter Ihres Computers A2DP (Advanced Audio Distribution Profile), HSP (Headset Profile), HFP (Freihand Profil) und / oder AVRCP (Audio / Video Remote Control Profile) kompatibel ist.
Ich kann die Ohrhörer nicht in der BT-Liste finden.	Schlechte BT-Verbindung.	Deaktivieren Sie die BT-Funktion des zuvor gekoppelten Geräts oder entfernen Sie die Ohrhörer von der BT-Liste und verbinden Sie sie erneut.
	Der Abstand zwischen den Ohrhörern und der Medienquelle ist zu groß.	Platzieren Sie das zu koppelnde Gerät in die Nähe der Ohrhörer.

PROBLEM	URSACHE	LÖSUNG
Kopplung mit dem Gerät funktioniert nicht.	Der Abstand zwischen den Ohrhörern und der Medienquelle ist zu groß oder es gibt sekundäre BT-Störungen.	Platzieren Sie die Ohrhörer in die Nähe Ihres Geräts. Entfernen Sie beide Geräte von anderen BT-Geräten, Mikrowellen, WLAN-Routern und anderen elektronischen Geräten.
	Die BT-Funktion der Medienquelle ist deaktiviert.	Achten Sie darauf, dass die BT-Funktion vor der Kopplung aktiviert wurde.
	Schlechte BT-Verbindung.	Entfernen Sie die Ohrhörer von der BT-Liste und verbinden Sie sie erneut. Setzen Sie die Ohrhörer zurück und koppeln Sie sie erneut (siehe „Zurücksetzen der Soundpods“).
Intermittierende BT-Verbindung.	Der Abstand zwischen den Ohrhörern und der Medienquelle ist zu groß.	Bewegen Sie das Gerät in die Nähe der Ohrhörer.
	Gestörte BT-Verbindung.	Entfernen Sie die Ohrhörer von der BT-Liste und verbinden Sie sie erneut.
	Störung durch andere BT-Geräte.	Schalten Sie andere BT-Geräte in der Nähe aus, um Störungen zu verringern.
Ein einzelner Ohrhörer funktioniert nicht.	Sie haben den falschen Ohrhörer gekoppelt.	Stellen Sie sicher, dass beide Ohrhörer zuerst mit Ihrem Gerät gekoppelt sind. Folgen Sie dann den Schritten, um einen einzelnen (linken oder rechten) Ohrhörer mit Ihrem Gerät zu koppeln.

PROBLEME MIT DEN OHRHÖRERN

PROBLEM	URSACHE	LÖSUNG
Ohrhörer lassen sich nicht einschalten.	Der Akku ist leer.	Wenn der Akku leer, ist laden Sie ihn auf, indem Sie beide Ohrhörer in das Ladeetui platzieren.
Aufladen der Ohrhörer ist fehlgeschlagen.	Der Akku des Ladeetuis ist leer.	Beide Ohrhörer in ordnungsgemäß in das Ladeetui legen, bis sie magnetisch einrasten. Achten Sie darauf, dass das Ladeetui vollständig aufgeladen ist.
Ohrhörer reagieren nicht auf Touch-Control.	Sie berühren die falsche Oberfläche.	Achten Sie darauf, dass sie die richtige Touch-Control-Oberfläche berühren.
	Die Ohrhörer passen nicht.	Achten Sie darauf, die Ohrhörer richtig zu tragen.
	Nasse Finger	Achten Sie darauf, dass Ihre Finger trocken sind.
	Funktionsanomalien	Setzen Sie die Ohrhörer zurück und koppeln Sie sie erneut (siehe „Zurücksetzen der Soundpods“).

HILFE BEIM TON

PROBLEM	URSACHE	LÖSUNG
Es kommt kein Ton aus den Ohrhörern.	Der Abstand zwischen den Ohrhörern ist zu groß.	Achten Sie darauf, dass sich die Ohrhörer innerhalb ihrer maximalen Reichweite befinden.
	Sensor zur In-Ear Erkennung ist blockiert.	Achten Sie darauf, dass der Sensor zur In-Ear Erkennung nicht blockiert ist.
	Funktionsanomalien.	Platzieren Sie beide Ohrhörer in das Ladeetui und nehmen Sie sie wieder heraus.
Schlechte Tonqualität.	Die Öffnungen der Ohrhörer sind verschmutzt.	Entfernen Sie Verunreinigungen aus den Öffnungen der Ohrhörer.
	Der Abstand zwischen den Ohrhörern und der Medienquelle ist zu groß.	Bewegen Sie beide Geräte näher zueinander oder entfernen Sie alle Hindernisse zwischen ihnen.
	Probleme aufgrund von anderen Medienquellen.	Verwenden Sie eine andere Medienquelle.

PROBLEM	URSACHE	LÖSUNG
Das Mikrofon nimmt keinen Ton auf.	Blockiertes Mikrofon.	Stellen Sie sicher, dass das Mikrofon nicht blockiert oder abgedeckt ist.
	Stumm geschaltetes Mikrofon.	Stellen Sie sicher, dass das Mikrofon auf Ihrem Telefon nicht stumm geschaltet ist.
	BT-Verbindungsprobleme.	Entfernen Sie die Ohrhörer aus der BT-Liste und verbinden Sie sie erneut.
Ich kann den Anrufer während eines Anrufs nicht hören.	Die Lautstärke des Smartphones ist auf das Minimum eingestellt oder stumm geschaltet.	Stellen Sie die Lautstärke auf eine höhere Stufe.
Ich kann meine eigene Stimme bei einem Anruf nicht hören.	Blockiertes Mikrofon.	Stellen Sie sicher, dass das Mikrofon nicht blockiert oder abgedeckt ist.

GEWÄHRLEISTUNGSBESTIMMUNG

Alle elektrischen und elektronischen Produkte, die von Prozis via www.prozis.com vermarktet werden, fallen unter die Gewährleistung, die auf Verbrauchergeschäfte Anwendung findet.

ALLGEMEINES

Dieses Dokument enthält die Bedingungen der Gewährleistung von Prozis für Endkunden. Diese Gewährleistung gilt ausschließlich für Kunden, die Produkte für nichtgewerbliche Zwecke kaufen.

LAUFZEIT DER GEWÄHRLEISTUNG

Prozis garantiert, dass ein Produkt 3 Jahre lang keine Material- und Herstellungsmängeln vorweist. Die Laufzeit beginnt ab dem Kaufdatum des Kunden und die jeweilige Zustellung, kann aber auch länger gelten, falls dies gesetzlich durch das anwendbare nationale Recht festgelegt wurde.

Für den Fall, dass eine Reparatur erforderlich ist, wird diese 3-Jahres-Frist während der Reparaturzeit ausgesetzt.

VERBRAUCHSMATERIALIEN

Eine allmähliche Leistungsabnahme als Resultat eines längeren Gebrauchs der Verbrauchsmaterialien des Produktes, wie beispielsweise Akkus, wird nicht durch die Gewährleistung abgedeckt, es sei denn, die Fehlfunktion wurde durch einen Fehler in der Konstruktion, der Materialien oder der Herstellung verursacht.

WIE WERDEN ANSPRÜCHE GELTEND GEMACHT

Wenn es nötig ist, die durch diese Gewährleistung erteilten Rechte wahrzunehmen, kontaktieren Sie bitte den Prozis Kundenservice durch die auf der Prozis-Webseite zur Verfügung stehenden Kommunikationskanäle und folgen Sie den dort stehenden Anweisungen oder Empfehlungen. Kontaktinformationen und Informationen zum technischen Support stehen ebenfalls am Ende dieser Gewährleistung.

Jegliche Ansprüche, die bezüglich dieser Gewährleistung geltend gemacht werden, werden erst gültig, wenn der Kaufbeleg durch den ursprünglichen Kunden präsentiert wird. Dieser Kaufbeweis kann die originale Rechnung oder Quittung sein, solange es die Informationen bezüglich des Kaufdatums und des Namens des Produktmodells enthält.

GEWÄHRLEISTUNGSREPARATUREN

Jegliche Reparaturen, die im Rahmen dieser Gewährleistung getätigt wurden, können nicht durch Dritte gemacht werden. Von jeglicher Gewährleistung ausgeschlossen sind Reparaturen oder Schäden, die Resultat aus solchen Reparaturen durch Dritte und durch Dritte beeinflusst oder verursacht wurden.

AUSNAHMEN

Folgende Situationen werden von jeglicher Gewährleistung ausgeschlossen:

1. Jegliche Verschleißerscheinungen von Teilen und Bestandteilen, die durch die normale Produktverwendung entstehen.
2. Risse, Dellen, Kratzer und andere Arten von Oberflächenschäden, die nur das Aussehen des Produktes beeinträchtigen.
3. Jegliche Fehlfunktion, die durch die unsachgemäße Produktverwendung, d.h. die den Anweisungen der Bedienungsanleitung nicht entspricht, entsteht.
4. Wenn die Verwendung und Aufbewahrung des Produktes nicht den Anweisungen der Bedienungsanleitung entspricht.
5. Die Öffnung des Produkts durch eine dritte Partei, die nicht autorisiert ist, diese Reparatur zu tätigen.
6. Das Bearbeiten oder Ändern von Teilen oder Komponenten, seien sie von Innen oder von Außen.
7. Durch auslaufende Batterieflüssigkeit verursachte Schäden, die wiederum durch materielle Schäden an den Komponenten oder durch den Missbrauch des Produktes entstanden sind.
8. Eine Fehlfunktion oder ein Schaden, der nicht auf die Herstellung oder das Design des Produktes zurückgeführt werden kann.
9. Die Verwendung des Produktes im Rahmen einer Geschäftstätigkeit, einer Beschäftigung oder eines Handels.
10. Eine Fehlfunktion aus Gründen, die nicht den geltenden technischen Normen oder Sicherheitsnormen, oder nicht den Anweisungen der Bedienungsanleitung entsprechen.

Treten diese oben genannten Situationen ein, fallen für die durch Prozis gebotenen Dienste zum Reparieren von Defekten oder Fehlfunktionen, und die Kosten für die Reparaturarbeiten, den Transport und Ersatzteile werden dem Kunden in Rechnung gestellt.

Der Kunde trägt alle Risiken für den Verlust und die Schädigung des Produktes im Laufe des Transportes zu Prozis. Der Gewährleistungsanspruch erlischt, falls das Produkt mit Etiketten oder Aufklebern abgegeben wird, die entfernt, geschädigt, geändert oder auf sonstige Weise modifiziert wurden.

BESCHRÄNKTE HAFTUNG

Prozis kann nicht für die indirekte Schädigung oder den Verlust durch die Verwendung des Produktes verantwortlich gemacht werden.

WAS MUSS GEMACHT WERDEN?

Um die Gewährleistungsansprüche gelten zu machen, sollten Sie zuerst den Prozis Kundenservice, durch die auf der Webseite von Prozis zur Verfügung stehenden Kommunikationskanäle, kontaktieren und allen zur Verfügung stehenden Anweisungen und Empfehlungen folgen.

Senden Sie das Produkt in der Originalverpackung, inklusive dem ganzen Zubehör und den Unterlagen, an die folgende Adresse zurück:

PROZIS
Rua do Cais nº 198
4830-345 Póvoa de Lanhoso
Braga - Portugal

KONTAKTE

Der Prozis-Kundenservice steht Ihnen jederzeit für weitere Erläuterungen durch die auf der Webseite stehenden Kommunikationskanäle www.prozis.com/support zur Verfügung.

Prozis è un marchio registrato di proprietà di PROZIS.COM, S.A.

Prozis si riserva il diritto di adattare o modificare, in qualsiasi momento e senza alcun preavviso, il prodotto o qualsiasi documentazione ad esso associata, per poterne assicurare l'idoneità all'uso.

NOTA: La versione più recente del manuale d'istruzioni di questo prodotto è disponibile sul sito www.prozis.com/user-manuals

Prozis sarà sempre disponibile a prestare qualsiasi ulteriore chiarimento tramite i suoi canali di comunicazione di assistenza al cliente, disponibili sul sito www.prozis.com/support



La confezione che protegge il dispositivo dagli eventuali danni provocati dal trasporto è fatta di materiali non inquinanti completamente riciclabili.

Avvertenze di sicurezza



PERICOLO! Questo simbolo, quando seguito dalla nota **Pericolo**, indica un rischio elevato. Il mancato rispetto di questa avvertenza può comportare lesioni fisiche o persino mortali.



PERICOLO PER BAMBINI E PERSONE CON DISABILITÀ

- Il materiale d'imballaggio non è un giocattolo. I bambini non devono giocare con il materiale d'imballaggio a causa dell'esistenza del rischio di soffocamento.
- Questo prodotto può essere usato da bambini maggiori di 8 anni e da persone con disabilità di natura fisica, sensoriale o mentale o senza un'adeguata esperienza e conoscenza, se sotto supervisione o se hanno ricevuto istruzioni sull'utilizzo sicuro del prodotto e ne comprendono i possibili rischi.
- I bambini non devono giocare con il dispositivo.
- Pulizia e manutenzione non devono essere eseguite da bambini senza supervisione.
- Tenere il dispositivo fuori dalla portata dei bambini.
- Inserire gli auricolari nella custodia di ricarica quando non si utilizzano e tenerli lontani da bambini ed animali per evitare il rischio di soffocamento.



PERICOLO DI INCIDENTI DOVUTI AD ALTERAZIONI DELLA PERCEZIONE

I rumori circostanti possono essere avvertiti in maniera diversa dal solito. Non utilizzare gli auricolari durante attività che richiedano particolare attenzione ai propri dintorni, in particolare mentre si utilizzano macchinari o si guida nel traffico (ciò si applica anche alle biciclette). Vigete inoltre l'obbligo di rispettare le disposizioni legali del Paese nel quale si utilizza il dispositivo.



ATTENZIONE! Per prevenire eventuali danni all'udito, non utilizzare il dispositivo con alti livelli di volume per periodi di tempo prolungati.

È POSSIBILE RIDURRE IL RISCHIO DI DANNI UDITIVI RISPETTANDO LE SEGUENTI RACCOMANDAZIONI:

- Prima di accendere il dispositivo, impostare il controllo del volume al minimo.
- Indossare gli auricolari e solo in seguito regolare il volume fino ad un livello confortevole.
- Tenere il livello di volume più basso possibile ed evitare di usare gli auricolari in ambienti rumorosi nei quali si potrebbe avere la tendenza ad alzare il volume.
- Se dovesse essere necessario aumentare il volume, regolarlo lentamente.
- Un ronzio nelle orecchie (tinnitus) può indicare che il volume è troppo alto. Smettere di usare il dispositivo in caso dovesse causare particolare disagio e consultare un medico.
- Utilizzare continuamente il dispositivo ad alto volume può far sì che le orecchie si abituino a tali livelli sonori, il che può portare a danni permanenti all'udito senza l'avvertimento di particolari disagi.
- Non utilizzare gli auricolari in situazioni che richiedano il massimo livello di attenzione, come ad esempio, nella guida e nel funzionamento di macchinari. All'aperto, utilizzare gli auricolari con estrema cautela, specialmente in mezzo al traffico ed in situazioni che richiedano un certo livello di autoconsapevolezza.



PERICOLO! Rischio di scossa elettrica

Prima dell'uso, verificare che il dispositivo non mostri segni visibili di danni esterni. Non utilizzare un dispositivo danneggiato o che sia stato fatto cadere.

Non provare a sostituire da sé le batterie degli auricolari o della custodia di ricarica. Si potrebbero danneggiare le batterie, il che può comportare surriscaldamenti e lesioni.

Non immergere gli auricolari o la custodia di ricarica in acqua o esporli a umidità per un lungo periodo di tempo.

Non utilizzare durante i temporali per evitare malfunzionamenti o scosse elettriche.



PERICOLO! Questo simbolo evidenzia situazioni di pericolo che potrebbero portare a lesioni minori o moderate, danni, malfunzionamento e/o distruzione del dispositivo.

Per evitare danni o lesioni agli utenti o ad altre persone, assicurarsi di rispettare i seguenti requisiti.



ATTENZIONE! Rischio di danni materiali

- Maneggiare gli auricolari e la custodia di ricarica con attenzione. Contengono componenti elettroniche sensibili, incluso batterie, e potrebbero danneggiarsi o causare lesioni se fatti cadere, se forati, bruciati, schiacciati, smontati o esposti ad eccessivo calore, a liquidi o ad ambienti con elevate concentrazioni di sostanze chimiche industriali, tra cui gas liquidi in evaporazione come l'elio.
- Non utilizzare gli auricolari o la custodia di ricarica se danneggiati.
- Non lasciare incustoditi gli auricolari durante la ricarica.

- Assicurarsi di ricaricare il dispositivo in un'ambiente ben ventilato e di non posizionarlo mai su superfici infiammabili. Non utilizzare gli auricolari durante la ricarica.
- Utilizzare esclusivamente gli accessori forniti e non provare a modificare, montare o smontare il prodotto in alcun modo. Fare ciò ne annullerebbe la garanzia.
- Non permettere a bambini e ad animali domestici di giocare con il dispositivo. Non è un giocattolo e contiene parti piccole che possono costituire un rischio di soffocamento.
- Non utilizzare o ricaricare il dispositivo durante una tempesta.
- Non pulire gli auricolari con detergenti abrasivi o prodotti chimici.
- Proteggere il dispositivo da sporco, umidità e surriscaldamento ed utilizzarlo esclusivamente in ambienti asciutti.
- Non esporre il dispositivo alla luce diretta del sole o a temperature estreme (sopra i 40°C/104°F).
- Non far cadere il dispositivo e non esporlo a grandi urti. Premere i pulsanti del dispositivo delicatamente.

Manuale dell'utente

CONTENUTO DELLA CONFEZIONE

- 2 x Vibe Evolution Prozis - Auricolari
- 1 x Custodia di ricarica
- 1 x Cavo di ricarica USB
- 4 x Inserti auricolari in silicone (S/M/L/XL)
- 1 x Guida rapida

DESCRIZIONE DEL PRODOTTO (VEDERE PAGINA 2)

1. Custodia di ricarica
2. Spie indicatrici della custodia
3. Porta di ricarica USB-C
4. Pulsante reset
5. Spia indicatrice a LED
6. Microfono con cancellazione del rumore
7. Pulsante multifunzione
8. Sensore di rilevamento auricolare
9. Inserti auricolari in silicone (S, M, L, XL)
10. Microfono incorporato
11. Contatto di ricarica

Pulizia e manutenzione

Pulizia:

Spegnerne il prodotto e rimuovere tutte le prese prima della pulizia.

AURICOLARI

Strofinare con un cotton fioc asciutto e morbido o qualcosa di simile. Non inserire nulla nell'uscita audio degli auricolari.

CUSTODIA DI RICARICA

Strofinare con un cotton fioc asciutto e morbido o qualcosa di simile.

INSERTI AURICOLARI IN SILICONE

Rimuovere gli inserti auricolari in silicone e lavarli con acqua ed un detergente delicato. Asciugarli rigorosamente prima di riattaccarli agli auricolari.

Non pulire il prodotto utilizzando detergenti aggressivi o abrasivi. Potrebbero danneggiare la superficie del dispositivo.

Proteggere il dispositivo da gocce d'acqua e schizzi. Pulire il prodotto con un panno pulito e asciutto e non utilizzare liquidi corrosivi. Per rimuovere lo sporco ostinato, utilizzare un panno leggermente umido ed un detergente delicato. Assicurarsi che non entri umidità all'interno del prodotto durante la pulizia, in modo tale da evitare danni al dispositivo e relative riparazioni.

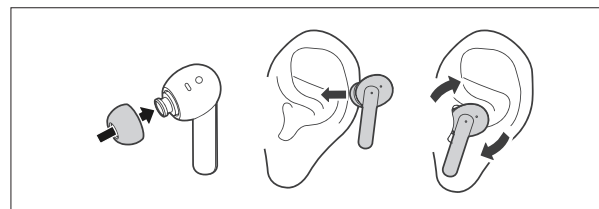
Conservazione:

- Quando non si utilizza il dispositivo, conservarlo in un luogo asciutto, al riparo dalla polvere e dalla luce diretta del sole.
- Se il dispositivo non verrà usato per un periodo di tempo prolungato, assicurarsi di ricaricarlo regolarmente. Questo aiuterà il mantenimento delle prestazioni della batteria.
- Conservare il dispositivo nella custodia originale fornita.
- Proteggere il dispositivo da oggetti appuntiti ed evitare graffi.

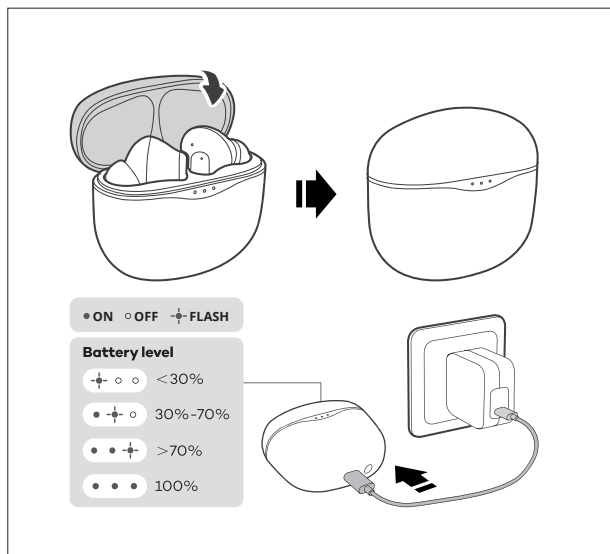
ISTRUZIONI

Istruzioni per l'uso

INDOSSARE GLI AURICOLARI:



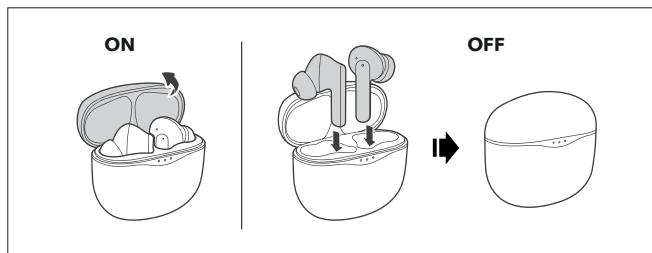
Selezionare l'inserto auricolare più adatto per un inserimento comodo e una cancellazione ottimale del rumore.

RICARICA:

Si raccomanda fortemente di caricare completamente gli auricolari prima di utilizzarli per la prima volta.

Inserire gli auricolari nella custodia di ricarica.

Chiudere la custodia e collegarla ad una qualsiasi porta USB utilizzando il cavo fornito.

ACCENSIONE E SPEGNIMENTO:**ACCENSIONE AUTOMATICA**

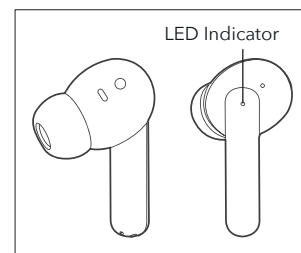
Gli auricolari si accenderanno automaticamente non appena tirati fuori dalla custodia di ricarica.

SPEGNIMENTO AUTOMATICO

Gli auricolari si spegneranno automaticamente una volta inseriti nella custodia di ricarica.

SINCRONIZZAZIONE

NOTA: L'auricolare destro e quello sinistro sono sincronizzati tra loro per impostazione predefinita.

SINCRONIZZAZIONE DEGLI AURICOLARI AD UNO SMARTPHONE:

- Non appena tirati fuori dalla custodia di ricarica, gli auricolari si accenderanno automaticamente e l'auricolare destro (principale) cercherà una connessione BT. La spia indicatrice a LED mostrerà automaticamente una luce lampeggiante rossa/verde.
- Attivare il BT sul proprio telefono ed attendere che sulla lista dei dispositivi BT appaia "Prozis Vibe Evolution".
- Selezionare "Prozis Vibe Evolution" ed attendere che gli auricolari appaiano come connessi nelle impostazioni BT del proprio smartphone.

Se la sincronizzazione BT non dovesse riuscire, è possibile effettuare la sincronizzazione manuale come indicato di seguito, senza dover cancellare la cronologia delle sincronizzazioni. Posizionare entrambi gli auricolari nella custodia di ricarica con il coperchio aperto.

Tenere premuto il pulsante reset per 10 secondi, fino a che la spia a LED non lampeggia 3 volte.

Cancellare la lista di dispositivi sincronizzati con gli auricolari:

- Tirare fuori entrambi gli auricolari ed inserirli nuovamente nella custodia di ricarica. Si accenderà una spia rossa.
- Tenere premuto il pulsante multifunzione per 10 secondi. La spia rossa lampeggerà 3 volte.
- Gli auricolari cancelleranno la lista dei dispositivi sincronizzati ad essi.

FUNZIONE CANCELLAZIONE ATTIVA DEL RUMORE

Quando gli auricolari sono in modalità Binaurale, la modalità ANC (cancellazione attiva del rumore) si avvia automaticamente. È possibile tenere premuto il pulsante multifunzione dell'auricolare sinistro per attivare o disattivare la modalità ANC. È possibile premere due volte lo stesso pulsante per attivare la modalità ambiente.

Quando si usano gli auricolari in modalità Mono, la modalità ambiente si attiverà automaticamente. Non è possibile attivare la modalità ANC mentre gli auricolari sono in modalità Mono.

RIPRISTINO DELLE IMPOSTAZIONI DI FABBRICA

Se gli auricolari non dovessero funzionare correttamente, seguire il procedimento riportato in seguito:

1. Tirare fuori gli auricolari dalla custodia di ricarica.
2. Tenere premuto il pulsante multifunzione su entrambi gli auricolari per 20 secondi.
3. Una volta ripristinate le impostazioni di fabbrica, gli auricolari si accenderanno e le luci a LED lampeggeranno.

RESETTARE GLI AURICOLARI

Resettare gli auricolari se non si dovesse riuscire a sincronizzarli correttamente al proprio dispositivo.




1. Rimuovere "Prozis Vibe Evolution" dalla lista dei dispositivi BT.
2. Inserire nuovamente gli auricolari nella custodia di ricarica tenendo aperto il coperchio.
3. Tenere premuto il pulsante reset per 10 secondi, fino a che le spie a LED degli auricolari e della custodia non lampeggiano tre volte in bianco.
4. Sincronizzare nuovamente gli auricolari al proprio dispositivo seguendo le istruzioni precedenti.

NOTA: Per sincronizzare gli auricolari con un altro dispositivo BT, disattivare il BT sul dispositivo al quale sono sincronizzati oppure rimuovere "Prozis Vibe Evolution" dalla lista dei dispositivi BT.

CONTROLLI E FUNZIONI

La musica andrà in pausa non appena rimossi gli auricolari.








FUNZIONE CHIAMATA:

CHIAMATE	
 Rispondere	Premere una volta (L/R) e indossare (L/R)
 Attaccare	Tenere premuto per 2 secondi (L/R)
 Rifiutare	Tenere premuto per 2 secondi (L/R)

ASSISTENTE VOCALE:

CONTROLLO VOCALE	
 Assistente vocale	<p>Modalità stereo: Tenere premuto per 2 secondi (R)</p> <p>Modalità mono: Tenere premuto per 2 secondi (L/R)</p>

FUNZIONI DI RIPRODUZIONE AUDIO:

RIPRODUZIONE DELLA MUSICA	
 Play / Pausa	Premere due volte (R) Indossare/togliere (L/R)
 Brano precedente	Premere tre volte (L)
 Brano successivo	Premere tre volte (R)
 Alzare il volume	Premere una volta (R)
 Abbassare il volume	Premere una volta (L)
 Modalità ambiente	Premere due volte (L) mentre l'audio è in modalità stereo
 ANC (cancellazione del rumore) ON/OFF	Tenere premuto per 2 secondi (L) in modalità stereo

RISOLUZIONE DEI PROBLEMI

Alcuni problemi che dovessero emergere possono essere risolti dall'utente. Se il problema dovesse persistere dopo aver provato le seguenti soluzioni, si prega di contattare il servizio clienti Prozis.

PROBLEMA	CAUSA	SOLUZIONE
Assenza di suono.	Il volume degli auricolari e/o del software è impostato al livello minimo.	Seguire le istruzioni per regolare il volume.
Gli auricolari funzionano con lo smartphone ma non con il computer.	I driver BT del computer non sono aggiornati.	L'adattatore BT del computer deve supportare gli auricolari. Per assicurarsi che l'adattatore BT del computer stia funzionando correttamente, aggiornare i driver all'ultima versione. Inoltre, potrebbe essere necessario verificare che l'adattatore BT del proprio computer supporti i profili A2DP, (Advanced Audio Distribution Profile), HSP (Headset Profile) e/o AVRCP (Audio/Video Remote Control Profile).
Gli auricolari non appaiono nella lista del dispositivo BT.	Cattiva connessione BT.	Disattivare la funzione BT del dispositivo sincronizzato precedentemente o rimuovere gli auricolari dalla lista dei dispositivi BT e collegarli nuovamente.
	La distanza tra gli auricolari e la sorgente multimediale è troppa.	Avvicinare il dispositivo da collegare agli auricolari.
Impossibile collegarsi a un dispositivo.	La distanza tra gli auricolari e la sorgente multimediale è troppa o esistono interferenze BT secondarie.	Avvicinare il dispositivo e gli auricolari. Allontanare entrambi i dispositivi da altri dispositivi BT, microonde, router wireless ed altri dispositivi elettronici.
	La funzione BT della sorgente multimediale è disattivata.	Prima della sincronizzazione, assicurarsi che la funzione BT del dispositivo sia attiva.
	Cattiva connessione BT.	Rimuovere gli auricolari dalla lista dei dispositivi BT e collegarli nuovamente. Resettare gli auricolari e sincronizzarli nuovamente (vedere la sezione "Resettare gli auricolari").
Connessione BT intermittente.	La distanza tra gli auricolari e la sorgente multimediale è troppa.	Avvicinare il dispositivo e gli auricolari.
	Interferenza nella connessione BT.	Rimuovere gli auricolari dalla lista dei dispositivi BT e collegarli nuovamente.
	Interferenza BT secondaria.	Spegnerne eventuali altri dispositivi BT per diminuire l'interferenza.
Non è possibile utilizzare un solo auricolare.	È stato sincronizzato l'auricolare errato.	Assicurarsi che entrambi gli auricolari siano sincronizzati al dispositivo. Dopodiché, seguire i passaggi per sincronizzare un solo auricolare (destra o sinistra) con il proprio dispositivo.

PROBLEMI CON GLI AURICOLARI

PROBLEMA	CAUSA	SOLUZIONE
Gli auricolari non si accendono.	Batteria scarica.	Batteria scarica, ricaricare entrambi gli auricolari inserendoli nella custodia di ricarica.
Impossibile ricaricare gli auricolari.	La batteria della custodia di ricarica è scarica.	Inserire correttamente gli auricolari nella custodia di ricarica fino a che non si fissano magneticamente. Assicurarsi che la custodia di ricarica sia completamente carica.
Gli auricolari non rispondono al controllo tattile.	Si sta toccando la superficie errata.	Assicurarsi di star toccando la corretta superficie tattile.
	Gli auricolari non entrano correttamente.	Assicurarsi di indossarli correttamente.
	Dita bagnate	Assicurarsi di avere le dita asciutte.
	Assicurarsi di avere le dita asciutte.	Resettare gli auricolari e sincronizzarli nuovamente (vedere la sezione "Resettare gli auricolari").

PROBLEMI CON IL SUONO

PROBLEMA	CAUSA	SOLUZIONE
Da uno degli auricolari non esce il suono.	La distanza tra gli auricolari è troppa.	Assicurarsi che gli auricolari siano abbastanza vicini tra loro.
	Sensore di rilevamento auricolare bloccato.	Assicurarsi che il sensore di rilevamento auricolare non sia bloccato.
	Anomalie nelle funzionalità.	Inserire entrambi gli auricolari nella custodia di ricarica e tirarli fuori nuovamente.
Cattiva qualità del suono.	L'uscita audio degli auricolari è sporca.	Pulire l'uscita audio degli auricolari da eventuale sporco.
	La distanza tra gli auricolari e la sorgente multimediale è troppa.	Avvicinare il dispositivo e gli auricolari oppure rimuovere eventuali ostacoli tra loro.
	Problemi con la sorgente multimediale.	Provare con una diversa sorgente multimediale.
Il microfono non cattura suoni.	Microfono bloccato	Assicurarsi che il microfono non sia bloccato o coperto.
	Microfono muto.	Assicurarsi che il microfono non sia impostato su muto sul proprio telefono.
	Problema di connessione BT.	Rimuovere gli auricolari dalla lista dei dispositivi BT e collegarli nuovamente.
Durante una chiamata, non si sente l'interlocutore.	Il volume dello smartphone è impostato su minimo o su muto.	Impostare il volume ad un livello più alto.
Non si sente la propria voce durante una chiamata.	Microfono bloccato.	Assicurarsi che il microfono non sia bloccato o coperto.

DICHIARAZIONE DI GARANZIA

Tutte le apparecchiature elettriche ed elettroniche vendute da Prozis sul sito www.prozis.com sono coperte da garanzia applicabile agli acquisti e alle vendite di beni di consumo.

CONSIDERAZIONI GENERALI

Questo documento contiene i termini e le condizioni della garanzia di Prozis per il consumatore finale.

Questa garanzia è valida esclusivamente per il consumatore che acquista prodotti per un uso non professionale.

PERIODO DI GARANZIA

apparecchiature rimangano senza difetti, del materiale e del prodotto stesso, per un periodo di 3 anni a partire dalla data iniziale dell'acquisto da parte del consumatore e della relativa consegna, o per un tempo maggiore, se legalmente stabilito dalla normativa nazionale applicabile.

Se dovesse essere necessaria una riparazione, il periodo di 3 anni è sospeso durante il tempo richiesto per la riparazione.

BENI DI CONSUMO

La graduale diminuzione delle prestazioni, causata dall'uso prolungato delle componenti deteriorabili, come le batterie, non è coperta da questa garanzia, a meno che il malfunzionamento non sia causato da un difetto di design, materiale o produzione.

COME EFFETTUARE UN RECLAMO

In caso esista il motivo per esercitare il diritto concesso al consumatore da questa garanzia, preghiamo di contattare l'Assistenza Clienti di Prozis attraverso i canali presenti sul sito di Prozis e di seguire le istruzioni e i consigli riportati. I contatti e le informazioni per l'assistenza tecnica si trovano anche alla fine di questa garanzia.

Qualsiasi reclamo effettuato in relazione a questa garanzia sarà valido solo su presentazione di una prova di acquisto da parte del cliente originale. Questa prova può essere la fattura o ricevuta originale, premesso che presenti le informazioni relative alla data dell'acquisto e al nome del modello del prodotto.

RIPARAZIONI IN GARANZIA

Qualsiasi riparazione nell'ambito della presente garanzia non può essere effettuata da terzi. Questa garanzia non si applica a nessun tipo di riparazione o danno causato direttamente da tali riparazioni, che abbiano avuto un impatto o abbiano causato i danni che costituiscono l'oggetto del corrispondente reclamo di garanzia.

ECCEZIONI

Le situazioni seguenti non sono coperte dalla presente garanzia:

1. Qualsiasi usura a parti e componenti che risulti dal normale utilizzo del dispositivo.
2. Crepe, ammaccature, graffi, e altri tipi di danni superficiali che riguardano solo l'aspetto del prodotto.
3. Qualsiasi malfunzionamento causato da utilizzo inappropriato che non rispetta le istruzioni del manuale d'uso.
4. Utilizzo e conservazione del prodotto che non rispetta le istruzioni del manuale d'uso.
5. Apertura del prodotto da terzi non autorizzati a procedere alla riparazione.
6. Alterazione o modifica di parti o componenti, sia interne che esterne.
7. Danni causati da perdite della batteria, provocate da un guasto di una sua qualsiasi componente, oppure da uso improprio del prodotto.
8. Malfunzionamenti o danni causati da situazioni non ascrivibili alla produzione o all'ideazione dell'apparecchiatura.
9. Uso del prodotto in contesti aziendali, professionali o commerciali.
10. Malfunzionamento causato da utilizzo che non rispetta la normativa tecnica e di sicurezza in vigore.

I servizi forniti da Prozis con il fine di riparare o aggiustare qualsiasi tipo di difetto o malfunzionamento derivante da una delle situazioni eccezionali sopracitate, saranno soggetti al pagamento di manodopera, trasporto e costi della componente.

Il cliente deve supportare tutti i rischi di perdita e danno al prodotto durante il trasporto verso la Prozis. Questa garanzia è nulla se l'apparecchiatura restituita non riporta correttamente l'etichetta o l'adesivo, perché rimossi, danneggiati, manomessi o modificati in qualsiasi modo.

RESPONSABILITÀ LIMITATA

Prozis non può ritenersi responsabile per danni o perdita indiretti, dovuti all'uso del prodotto.

COSA FARE?

Al fine di richiedere un servizio di garanzia, il cliente dovrà contattare prima di tutto l'Assistenza Clienti di Prozis attraverso i canali presenti sul sito di Prozis e seguire le istruzioni e i consigli riportati.

Restituire il prodotto all'interno della scatola originale, inclusi tutti gli accessori e i documenti presenti al suo interno, all'indirizzo seguente:

PROZIS
Rua do Cais n° 198
4830-345 Póvoa de Lanhoso
Braga - Portugal

CONTATTI

Prozis è sempre disponibile per ulteriori chiarimenti. Contatta l'Assistenza Clienti all'indirizzo: www.prozis.com/support.

Prozis es una marca registrada de PROZIS.COM, S.A.

Prozis se reserva el derecho de ajustar o modificar el producto o la documentación asociada en cualquier momento y sin previo aviso a fin de garantizar la idoneidad para su uso.

NOTA: la versión más reciente del manual de usuario de este producto está disponible para consulta en www.prozis.com/user-manuals

Para cualquier información adicional, Prozis estará siempre a su disposición a través de nuestros canales de comunicación del Servicio de Atención al Cliente, disponibles en www.prozis.com/support



El embalaje que protege el dispositivo contra daños durante el transporte se ha fabricado con materiales no contaminantes y se puede desechar en los contenedores de reciclaje convencionales.

Advertencias de seguridad



¡PELIGRO! Este símbolo, acompañado de la advertencia **Peligro**, indica un riesgo elevado. Ignorar este aviso puede provocar lesiones o incluso la muerte.



PELIGRO PARA NIÑOS Y PERSONAS CON DISCAPACIDAD

- Los materiales de embalaje no son juguetes. Los niños no deben jugar con los materiales de embalaje debido al riesgo de asfixia.
- Este producto es apto para niños a partir de 8 años y personas con facultades físicas, sensoriales o mentales reducidas, o que no tengan la experiencia o el conocimiento suficientes, siempre y cuando estén supervisadas o guiadas para usar el producto con seguridad y entiendan los riesgos que implica.
- Asegúrese de que los niños no jueguen con este dispositivo.
- La limpieza y el mantenimiento no deben llevarse a cabo por niños sin supervisión.
- Mantenga el producto fuera del alcance de los niños.
- Vuelva a colocar los auriculares inalámbricos dentro del estuche de carga cuando no los utilice y manténgalos fuera del alcance de los niños y las mascotas para evitar riesgos de asfixia.



PELIGRO DE ACCIDENTES POR LIMITACIONES PERCEPTIVAS

Los ruidos circundantes pueden percibirse de forma distinta a lo habitual. Nunca utilice los auriculares inalámbricos en situaciones que requieran un alto nivel de atención, en especial al conducir vehículos (bicicletas incluidas) u operar maquinaria. También debe cumplir con las disposiciones legales y reglamentarias del país en el que utiliza el dispositivo.



¡ATENCIÓN! Para evitar posibles lesiones auditivas irreversibles, no utilice el dispositivo a un volumen excesivo durante períodos prolongados.

SIGA ESTAS INSTRUCCIONES DE SEGURIDAD PARA REDUCIR EL RIESGO DE LESIONES AUDITIVAS:

- Ajuste el volumen al nivel mínimo antes de ponerse los auriculares inalámbricos.
- Póngase los auriculares inalámbricos y ajuste lentamente el volumen a un nivel cómodo.
- Mantenga siempre el volumen lo más bajo posible y evite utilizar los auriculares inalámbricos en entornos ruidosos donde se vea obligado a subir el volumen.
- Si fuera necesario subir el volumen, hágalo gradualmente.
- La sensación de pitido o zumbido en los oídos (acúfeno) puede indicar que el volumen es demasiado alto. Si nota alguna molestia o pitidos en los oídos, deje de utilizar los auriculares inalámbricos inmediatamente y consulte a su médico.
- El uso continuado a un volumen alto puede provocar que sus oídos se acostumbren al nivel de sonido, lo que puede causar daños auditivos irreversibles sin que sienta molestias.
- Nunca utilice los auriculares inalámbricos en situaciones que requieran un alto nivel de atención, como conducir u operar maquinaria. Cuando esté al aire libre, utilícelos con extrema precaución, especialmente si se encuentra en el tráfico y en situaciones que requieran cierto grado de autoconsciencia.



¡PELIGRO! Riesgo de descarga eléctrica

Revise el producto para detectar daños externos visibles antes de utilizarlo. No lo utilice si está dañado o si se ha caído.

No intente reemplazar por su cuenta las baterías de los auriculares inalámbricos ni del estuche de carga. Podría dañarlas provocando su sobrecalentamiento y lesiones.

No sumerja los auriculares inalámbricos ni el estuche de carga en agua ni los exponga a humedad durante períodos prolongados.

No utilice el producto en caso de tormenta para evitar averías o descargas eléctricas.



¡PELIGRO! Este símbolo identifica situaciones peligrosas que pueden provocar lesiones leves o de gravedad media, daños, avería y/o destrucción del dispositivo.

Para evitar posibles daños o lesiones a los usuarios u otras personas, asegúrese de cumplir con los requisitos descritos a continuación.



¡ATENCIÓN! Riesgo de daños materiales

- Utilice los auriculares inalámbricos y el estuche de carga con cuidado. Contienen componentes electrónicos sensibles, incluidas las baterías, y pueden dañarse o causar lesiones si se caen al suelo, se perforan, se queman, se aplastan, se desmontan o si entran en contacto con calor excesivo, líquidos, o se exponen a ambientes con concentraciones elevadas de productos químicos industriales, incluida la evaporación de gases licuados como el helio.
- No utilice los auriculares inalámbricos ni el estuche de carga si están dañados.
- No deje los auriculares inalámbricos sin supervisión mientras se cargan.
- Asegúrese de cargar el dispositivo en un entorno bien ventilado y de no colocarlo nunca

sobre superficies inflamables. No utilice los auriculares inalámbricos mientras se cargan.

- Utilice únicamente los accesorios suministrados y no intente modificar, montar o desmontar el dispositivo de ninguna manera, ya que anulará la garantía.
- No permita que los niños ni las mascotas jueguen con el dispositivo. Este dispositivo no es un juguete. Contiene piezas pequeñas que podrían causar asfixia.
- No utilice ni cargue los auriculares inalámbricos durante una tormenta.
- No utilice detergentes abrasivos ni productos químicos para limpiar los auriculares inalámbricos.
- Proteja los auriculares inalámbricos de suciedad, humedad y sobrecalentamiento. Utilícelos solo en ambientes secos.
- No exponga los auriculares inalámbricos a la luz solar directa ni a temperaturas elevadas (por encima de 40 °C).
- No deje caer los auriculares inalámbricos y protéjalos de golpes fuertes. Pulse sus botones con cuidado.

Manual de usuario

CONTENIDO DE LA CAJA

- 2 x Auriculares Inalámbricos Vibe Evolution de Prozis
- 1 x Estuche de carga
- 1 x Cable de carga USB
- 4 x Almohadilla (S/M/L/XL)
- 1 x Guía rápida

DESCRIPCIÓN DEL PRODUCTO (VÉASE PÁGINA 2)

1. Estuche de carga
2. Indicadores luminosos del estuche de carga
3. Puerto de carga USB-C
4. Botón de reinicio
5. Indicador LED
6. Micrófono con cancelación de ruido
7. Botón multifunción
8. Sensor de detección de proximidad del oído
9. Almohadilla de silicona (S, M, L, XL)
10. Micrófono incorporado
11. Conector de carga

Mantenimiento y limpieza

Limpieza:

Apague el producto y desconecte todos los cables antes de limpiarlo.

AURICULARES INALÁMBRICOS

Límpielos únicamente con un bastoncillo de algodón suave y seco o algo similar. Nunca introduzca ningún objeto en sus orificios.

ESTUCHE DE CARGA

Límpielo únicamente con un bastoncillo de algodón suave y seco o algo similar.

ALMOHADILLAS

Retire las almohadillas y lávelas con agua y un detergente suave. Séquelas bien antes de volver a ponerlas en los auriculares inalámbricos.

No utilice productos de limpieza agresivos o abrasivos para limpiar el producto, ya que estos pueden dañarlo.

Proteja el producto de goteos o salpicaduras de agua. Utilice un paño limpio y seco para limpiarlo y nunca use líquidos corrosivos. Para eliminar la suciedad persistente, utilice un paño ligeramente húmedo y un producto de limpieza suave.

Para evitar daños y reparaciones relacionadas con estos, asegúrese de que no entre humedad en el producto mientras lo limpia.

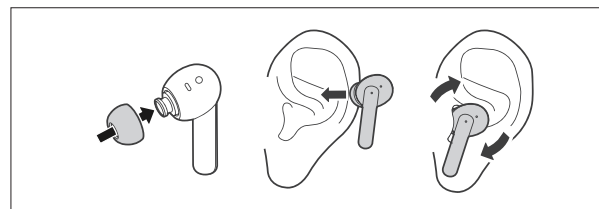
Almacenamiento:

- Cuando no utilice el producto, guárdelo en un ambiente seco, protegido del polvo y de la luz solar directa.
- Cuando no utilice el dispositivo durante largos períodos de tiempo, cargue la batería regularmente para evitar que se deteriore.
- Guarde los auriculares inalámbricos en el estuche de carga incluido.
- Manténgalo alejado de objetos afilados para evitar arañazos.

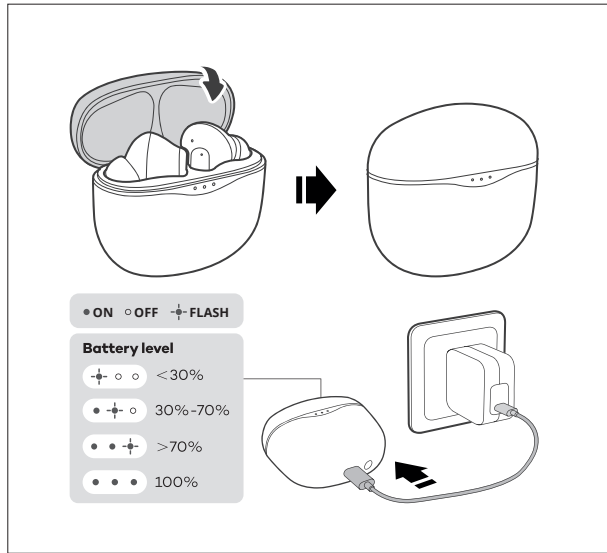
INSTRUCCIONES

Utilización

UTILIZACIÓN DE LOS AURICULARES INALÁMBRICOS:



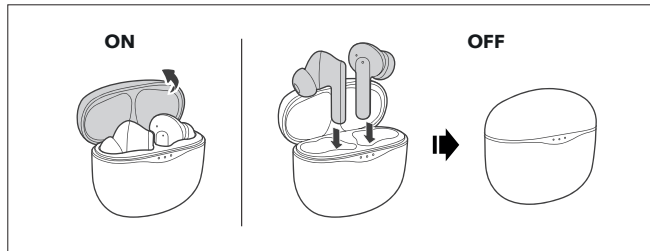
Seleccione las almohadillas más adecuadas para usted a fin de garantizar un uso cómodo y una cancelación de ruido óptima.

CARGA:

Se recomienda cargar completamente los auriculares inalámbricos antes de utilizarlos por primera vez.

Coloque los auriculares inalámbricos dentro del estuche de carga.

Cierre el estuche y conéctelo a un puerto de carga USB usando el cable incluido.

ENCENDER Y APAGAR:**ENCENDIDO AUTOMÁTICO**

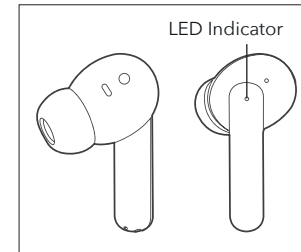
Los auriculares inalámbricos se encienden automáticamente al retirarlos del estuche de carga.

APAGADO AUTOMÁTICO

Los auriculares inalámbricos se apagan automáticamente al volver a colocarlos dentro del estuche de carga.

CONEXIÓN

NOTA: los auriculares inalámbricos izquierdo y derecho se conectan de forma predeterminada.

CONEXIÓN A UN TELÉFONO INTELIGENTE:

- Los auriculares inalámbricos se encienden automáticamente al retirarlos del estuche de carga y el auricular derecho (principal) buscará una conexión BT. El indicador LED parpadeará en rojo/verde automáticamente.
- Active la función BT de su teléfono inteligente y espere hasta que el dispositivo «Prozis Vibe Evolution» aparezca en la lista de dispositivos BT encontrados.
- Seleccione «Prozis Vibe Evolution» y espere hasta que los auriculares inalámbricos aparezcan como conectados en la lista de dispositivos BT de su teléfono inteligente.

Si no se puede establecer la conexión BT, puede conectar los auriculares manualmente según se indica a continuación, sin borrar la lista de dispositivos conectados. Vuelva a colocar los auriculares inalámbricos dentro del estuche de carga con la tapa abierta.

Mantenga pulsado el botón de reinicio durante 10 segundos hasta que el indicador LED parpadee 3 veces.

Borrar la lista de dispositivos conectados almacenados en los auriculares inalámbricos:

- Retire ambos auriculares inalámbricos del estuche de carga y vuelva a colocarlos dentro del estuche. El indicador LED se encenderá en rojo.
- Mantenga pulsados los dos botones multifunción de los auriculares inalámbricos durante 10 segundos. El indicador LED parpadeará en rojo 3 veces.

- Los auriculares inalámbricos eliminarán la lista de dispositivos conectados.

ACTIVAR LA FUNCIÓN DE CANCELACIÓN ACTIVA DE RUIDO (ANC)

En el modo de reproducción binaural, la función de cancelación activa de ruido se activa automáticamente. Puede mantener pulsado el botón multifunción del auricular izquierdo para activar/desactivar esta función. Púlselo 2 veces para activar el modo ambiente.

En el modo de reproducción monoaural, el modo ambiente se activará automáticamente. La función de cancelación activa de ruido no está disponible en el modo de reproducción monoaural.

RESTAURAR LA CONFIGURACIÓN DE FÁBRICA

Si el dispositivo no funciona correctamente, siga los pasos que se indican:

1. Retire los auriculares inalámbricos del estuche de carga.
2. Mantenga pulsado el botón multifunción de ambos auriculares inalámbricos durante 20 segundos.
3. Tras restablecer la configuración de fábrica, los auriculares inalámbricos se encenderán y los indicadores LED empezarán a parpadear.

REESTABLECER LOS AURICULARES INALÁMBRICOS

Puede restablecer los auriculares inalámbricos si no se conectan correctamente a su dispositivo.




1. Elimine «Prozis Vibe Evolution» de la lista de dispositivos BT.
2. Vuelva a colocar los auriculares inalámbricos dentro del estuche de carga y deje la tapa abierta.
3. Mantenga pulsado el botón de reinicio durante 10 segundos hasta que los indicadores LED de los auriculares inalámbricos y del estuche parpaddeen en blanco 3 veces.
4. Vuelva a conectarlos a su dispositivo según se indica.

NOTA: para conectarlos a otro dispositivo BT, desactive la función BT del dispositivo conectado actualmente o borre «Prozis Vibe Evolution» de su lista BT.


CONTROL Y FUNCIONES

La reproducción de audio se pondrá en pausa al quitarse los auriculares inalámbricos.








CONTROL DE LLAMADAS:

LLAMADAS	
 Responder	Pulse una vez los auriculares (L/R). Póngase los auriculares (L/R).
 Colgar	Mantenga pulsados los auriculares (L/R) durante 2 segundos.
 Rechazar	Mantenga pulsados los auriculares (L/R) durante 2 segundos.

ASISTENTE DE VOZ:

CONTROL POR VOZ	
 Asistente de voz	<p>Modo de reproducción binaural: mantenga pulsado el auricular (R) durante 2 segundos</p> <p>Modo de reproducción monoaural: mantenga pulsados los auriculares (L/R) durante 2 segundos.</p>

CONTROL DE REPRODUCCIÓN DE AUDIO:

REPRODUCCIÓN DE AUDIO	
 Reproducir/Poner en pausa	Pulse dos veces el auricular (R). Póngase/quítense los auriculares (L/R).
 Saltar hacia atrás	Pulse tres veces el auricular (L).
 Saltar hacia adelante	Pulse tres veces el auricular (R).
 Subir el volumen	Pulse una vez el auricular (R).
 Bajar el volumen	Pulse una vez el auricular (L).
 Modo ambiente	Pulse dos veces el auricular (L) con la reproducción de audio en modo binaural.
 Activar/Desactivar ANC	Mantenga pulsado el auricular (L) durante 2 segundos en modo binaural.

SOLUCIÓN DE PROBLEMAS

El usuario puede solucionar algunos problemas. Si el problema persiste después de llevar a cabo las siguientes soluciones, póngase en contacto con el Servicio de Atención al Cliente de Prozis.

PROBLEMA	CAUSA	SOLUCIÓN
Los auriculares inalámbricos no emiten sonido.	El volumen de los auriculares inalámbricos y/o del software está al mínimo.	Siga las instrucciones para ajustar el volumen.
Los auriculares inalámbricos funcionan con mi teléfono inteligente pero no con mi ordenador.	Los controladores BT del ordenador no están actualizados.	Los auriculares inalámbricos deben ser compatibles con el adaptador BT de su ordenador. Para asegurarse de que el adaptador BT de su ordenador funciona correctamente, actualice los controladores a la última versión. Además, es posible que deba verificar si el adaptador BT de su ordenador es compatible con A2DP (Perfil de distribución de audio avanzada), HSP (Perfil de auriculares) y/o AVRCP (Perfil de control remoto para audio/vídeo).
Los auriculares inalámbricos no aparecen en la lista de dispositivos BT encontrados.	Mala conexión BT.	Desactive la función BT del dispositivo conectado anteriormente o elimine los auriculares inalámbricos de la lista BT y vuelva a conectarlos.
	La distancia entre los auriculares inalámbricos y la fuente multimedia es demasiado larga.	Reduzca la distancia entre el dispositivo que desea conectar y los auriculares inalámbricos.
No se puede conectar al dispositivo.	La distancia entre los auriculares inalámbricos y la fuente multimedia es demasiado larga o hay interferencias BT secundarias.	Acerque los auriculares inalámbricos y el dispositivo. Aleje ambos dispositivos de otros dispositivos BT, microondas, routers inalámbricos y otros dispositivos electrónicos.
	La función BT de la fuente multimedia está desactivada.	Asegúrese de que la función BT esté activada antes de establecer la conexión.
	Mala conexión BT.	Elimine los auriculares inalámbricos de la lista BT y vuelva a conectarlos. Restablezca los auriculares inalámbricos y vuelva a conectarlos (véase el apartado «Restablecer los auriculares inalámbricos»).
Conexión BT intermitente.	La distancia entre los auriculares inalámbricos y la fuente multimedia es demasiado larga.	Acerque el dispositivo a los auriculares inalámbricos.
	Conexión BT con interferencias.	Elimine los auriculares inalámbricos de la lista BT y vuelva a conectarlos.
	Hay interferencias BT secundarias.	Apague otros dispositivos BT para minimizar las interferencias.
No se puede usar un solo auricular.	Se ha conectado el auricular incorrecto.	Asegúrese de que ambos auriculares estén conectados a su dispositivo. Luego, siga los pasos para conectar un solo auricular (izquierdo o derecho) a su dispositivo.

PROBLEMAS RELACIONADOS CON LOS AURICULARES INALÁMBRICOS

PROBLEMA	CAUSA	SOLUCIÓN
Los auriculares inalámbricos no se encienden.	Se ha agotado la batería.	Batería baja, cárguela colocando ambos auriculares dentro del estuche de carga.
No ha sido posible cargar los auriculares inalámbricos.	El estuche de carga no tiene batería.	Coloque ambos auriculares inalámbricos dentro del estuche de carga hasta que se acoplen magnéticamente. Asegúrese de que el estuche de carga esté completamente cargado.
Los auriculares inalámbricos no responden al control táctil.	No está tocando la superficie correcta.	Asegúrese de tocar la superficie de control táctil correcta.
	Los auriculares inalámbricos no se ajustan bien al oído.	Asegúrese de que estén bien puestos.
	Dedos mojados.	Asegúrese de tener los dedos secos.
	Problemas funcionales.	Restablezca los auriculares inalámbricos y vuelva a conectarlos (véase el apartado «Restablecer los auriculares inalámbricos»).

PROBLEMAS RELACIONADOS CON EL SONIDO

PROBLEMA	CAUSA	SOLUCIÓN
Los auriculares inalámbricos no emiten sonido.	La distancia entre los auriculares inalámbricos es demasiado larga.	Asegúrese de que los auriculares inalámbricos estén lo suficientemente cerca entre sí.
	Sensor de detección de auriculares bloqueado.	Asegúrese de que el sensor de detección de auriculares no esté bloqueado.
	Problemas funcionales.	Vuelva a colocar ambos auriculares dentro del estuche de carga y luego retírelos.
Mala calidad de sonido.	La salida de audio de los auriculares inalámbricos está sucia.	Limpie la salida de audio.
	La distancia entre los auriculares inalámbricos y la fuente multimedia es demasiado larga.	Acerque ambos dispositivos o asegúrese de que no haya obstáculos entre ellos.
	Problemas con la fuente multimedia secundaria.	Intente utilizar otra fuente multimedia.
El micrófono no capta sonido.	Micrófono bloqueado.	Asegúrese de que el micrófono no esté bloqueado ni cubierto.
	Micrófono silenciado.	Compruebe que el micrófono de su teléfono no esté silenciado.
	Problema de conexión BT.	Elimine los auriculares inalámbricos de la lista BT y vuelva a conectarlos.
No escucho a la persona que llama durante una llamada.	El volumen del teléfono está al mínimo o silenciado.	Suba el volumen.
No escucho mi propia voz durante una llamada.	Micrófono bloqueado.	Asegúrese de que el micrófono no esté bloqueado ni cubierto.

CERTIFICADO DE GARANTÍA

Todos los productos eléctricos y electrónicos comercializados por Prozis a través de www.prozis.com están cubiertos por la garantía aplicable a la compraventa de bienes de consumo.

CONSIDERACIONES GENERALES

En el presente documento se describen los términos y condiciones de la garantía que Prozis ofrece a sus clientes finales.

La presente garantía se aplica exclusivamente a los clientes que adquieran el producto para fines no profesionales.

PERÍODO DE GARANTÍA

Prozis garantiza que el producto no presentará defectos de materiales ni de fabricación durante un período de 3 años a partir de la fecha de compra por parte del cliente y su respectiva entrega, o durante un período más largo si así lo establece la legislación nacional vigente.

En caso de que el producto requiera reparación, el plazo de garantía de 3 años se suspende durante el período en que el artículo se encuentre en reparación.

CONSUMIBLES

La reducción gradual del rendimiento como consecuencia del uso prolongado de los componentes consumibles del producto, como las pilas/baterías, no está cubierta por esta garantía a menos que la avería sea atribuible a defectos de diseño, material o fabricación.

CÓMO PRESENTAR UNA RECLAMACIÓN

Para poder ejercer su derecho de garantía, deberá ponerse en contacto con el Servicio de Atención al Cliente de Prozis a través de los canales de comunicación indicados en la página web de Prozis y seguir las instrucciones o recomendaciones proporcionadas. La información de contacto y asistencia técnica también se encuentra disponible al final de la presente garantía.

Cualquier reclamación relacionada con la presente garantía solo será válida si el cliente original presenta el justificante de compra, pudiendo este ser la factura o el recibo original que permita comprobar la fecha de compra y el modelo del producto.

REPARACIONES EN GARANTÍA

Las reparaciones en garantía no pueden efectuarse por servicios técnicos de terceras partes. La presente garantía no cubre reparaciones o daños directamente ocasionados por dichas reparaciones que hayan afectado o provocado los daños que son objeto de la reclamación de garantía.

EXCLUSIONES

Quedan excluidas de la cobertura los siguientes casos:

1. Cualquier desgaste de piezas y componentes como consecuencia del uso normal del producto.
2. Daños estéticos externos como agrietamientos, abolladuras, arañazos y otros tipos de daños superficiales.
3. Cualquier avería provocada por un uso inadecuado del producto, contraviniendo lo especificado en las instrucciones del manual de uso.
4. Uso y almacenamiento inadecuado del producto, contraviniendo lo especificado en las instrucciones del manual de uso.
5. Intento de reparación del producto por un tercero no autorizado.
6. Cambios o alteraciones de piezas o componentes internos o externos.
7. Daños producidos por fuga del contenido de las pilas/baterías como consecuencia de la ruptura de cualquiera de sus componentes, o por el uso incorrecto del producto.
8. Averías o daños por razones que no pueden atribuirse a la fabricación o diseño del producto.
9. Uso del producto en actividades profesionales, comerciales o empresariales.
10. Avería debido a un uso que no respeta las normas técnicas o de seguridad vigentes o las instrucciones del manual del uso.

Los servicios proporcionados por Prozis de reparación o arreglo de cualquier fallo o avería como consecuencia de cualquiera de las situaciones excluidas anteriormente mencionadas estarán sujetos al pago de costes de mano de obra, transporte y componentes.

El cliente asumirá todos los riesgos de pérdidas y daños que pueda sufrir el producto durante el transporte a Prozis. La presente garantía quedará anulada si las etiquetas o los adhesivos del producto devuelto han sido retirados o están dañados, manipulados o modificados de alguna manera.

LIMITACIÓN DE RESPONSABILIDAD

Prozis no se responsabiliza de daños o pérdidas indirectos como consecuencia del uso del producto.

CÓMO SOLICITAR EL SERVICIO DE GARANTÍA

Para obtener el servicio de garantía, primero deberá ponerse en contacto con el Servicio de Atención al Cliente de Prozis a través de los canales de comunicación indicados en la página web de Prozis y seguir las instrucciones o recomendaciones proporcionadas.

Envíe el producto en su embalaje original, incluyendo todos los accesorios y documentación a la siguiente dirección:

PROZIS
Rua do Cais nº 198
4830-345 Póvoa de Lanhoso
Braga - Portugal

CONTACTO

Para cualquier información adicional, Prozis estará siempre a su disposición a través de nuestro canal de comunicación del Servicio de Atención al Cliente, disponible en www.prozis.com/support.

Prozis é uma marca comercial registrada da PROZIS.COM, S.A.

A Prozis reserva-se o direito de ajustar ou modificar o produto ou qualquer documentação associada com o intuito de garantir a sua aptidão para utilização, a qualquer altura e sem aviso prévio.

NOTA: A versão mais recente do manual de utilizador deste produto pode ser encontrada em www.prozis.com/user-manuals

A Prozis estará sempre disponível para esclarecimentos adicionais através dos canais de comunicação de apoio ao cliente disponíveis no site www.prozis.com/support



A embalagem que protege o dispositivo contra danos de transporte é feita de materiais não poluentes que podem ser eliminados nos pontos de reciclagem locais.

Avisos de segurança



PERIGO! Este símbolo, em combinação com a nota **Perigo**, alerta para uma situação de risco elevado. O não cumprimento deste aviso poderá causar lesões nos membros e risco de vida.



PERIGO PARA CRIANÇAS E PESSOAS COM INCAPACIDADES

- Os materiais da embalagem não são brinquedos. As crianças não devem brincar com os materiais da embalagem. Existe o risco de asfixia.
- Este produto pode ser utilizado por crianças com idade igual ou superior a 8 anos e por pessoas com capacidades físicas, sensoriais ou mentais limitadas ou sem experiência e entendimento adequados, desde que sejam supervisionadas ou se receberem instruções relativas à utilização segura do produto e compreenderem os riscos envolvidos.
- As crianças não devem brincar com o dispositivo.
- A limpeza e a manutenção não devem ser efetuadas por crianças sem supervisão.
- Mantenha o dispositivo fora do alcance de crianças.
- Coloque os auriculares novamente dentro da caixa de carregamento quando não os estiver a utilizar e mantenha-os afastados de crianças e animais domésticos, de modo a evitar um perigo de asfixia.



PERIGO DE ACIDENTES DEVIDO A UMA PERCEÇÃO REDUZIDA

Os ruídos envolventes podem soar de forma diferente. Nunca utilize os auriculares durante atividades em que deva estar atento à área envolvente, especialmente ao utilizar máquinas pesadas ou veículos em movimento (também se aplica a bicicletas). Também deve cumprir com as disposições e os regulamentos legais do país no qual está a utilizar o dispositivo.



CUIDADO! Para evitar uma perda de audição permanente, não coloque o volume demasiado elevado durante períodos de tempo prolongados.

REDUZA O RISCO DE DANOS AUDITIVOS SEGUINDO ESTAS DIRETRIZES DE SEGURANÇA:

- Antes de colocar os auriculares, coloque o volume no nível mais baixo.
- Coloque os auriculares e, lentamente, ajuste o volume para um nível confortável.
- Mantenha o volume no nível mais baixo possível e evite utilizar os auriculares em ambientes ruidosos nos quais pode ficar tentado a aumentar o volume.
- Se necessitar de aumentar o volume, faça-o gradualmente.
- Um tinido ou zumbido nos ouvidos pode indicar que o nível de som está demasiado elevado. Caso sinta algum desconforto, não utilize os auriculares e consulte um médico.
- Com a utilização contínua a um volume elevado, pode acostumar-se ao nível do som, o que pode resultar em danos permanentes na sua audição, sem que seja detetado qualquer desconforto.
- Nunca utilize os auriculares durante atividades em que deva estar atento, especialmente ao utilizar máquinas pesadas ou veículos em movimento. No exterior, utilize os auriculares com bastante cuidado, especialmente no trânsito e em situações em que tenha de estar consciente dos outros e de si mesmo.



PERIGO! Risco de choque elétrico

Examine o dispositivo quanto a danos externos visíveis antes de o utilizar. Não utilize um dispositivo que esteja danificado ou que tenha caído. Não tente substituir sozinho a bateria dos auriculares nem da caixa de carregamento. Pode danificar a bateria, o que pode levar a sobreaquecimento e ferimentos. Não mergulhe os auriculares nem a caixa de carregamento em água nem os exponha a humidade durante um período de tempo prolongado. Não utilize o produto durante trovoadas, de modo a evitar avarias ou choques elétricos.



PERIGO! Este símbolo alerta para uma situação perigosa que pode causar ferimentos ligeiros a moderados, danos, avaria e/ou destruição do dispositivo.

Para evitar danos ou lesões em utilizadores ou terceiros, garanta o cumprimento dos requisitos que se seguem.



CUIDADO! Risco de danos materiais

- Manuseie os auriculares e a caixa de carregamento com cuidado. Estes contêm componentes eletrónicos sensíveis, incluindo baterias, e podem danificar-se ou provocar ferimentos se caírem, foram perfurados, queimados, esmagados, desmontados ou expostos a calor excessivo, líquidos, ou ambientes com elevadas concentrações de químicos industriais, incluindo gases ou gases em estado líquido, como o hélio.
- Não utilize os auriculares nem a caixa de carregamento se estiverem danificados.
- Não deixe os auriculares sem supervisão enquanto estes estiverem a carregar.
- Certifique-se de que carrega o dispositivo numa área arejada e que o coloca sempre sobre uma superfície não inflamável. Não utilize os auriculares enquanto estes estiverem a carregar.

- Utilize apenas os acessórios fornecidos e não tente modificar, montar nem desmontar o produto de forma alguma. Ao fazê-lo irá anular a garantia.
- Não permita que as crianças e os animais domésticos brinquem com o dispositivo. Este não é um brinquedo e contém peças pequenas que podem apresentar um risco de asfixia.
- Não utilize nem carregue o dispositivo durante trovoadas.
- Não utilize detergentes abrasivos ou produtos químicos para limpar os auriculares.
- Proteja o produto de sujidade, humidade e sobreaquecimento, e utilize-o apenas em ambientes secos.
- Não exponha o dispositivo à luz solar direta ou a temperaturas extremas (acima de 40 °C/104 °F).
- Não deixe cair o produto e não o exponha a choques. Prima cuidadosamente os botões do dispositivo.

Manual do Utilizador

CONTEÚDO DA EMBALAGEM

- 2 x Auriculares Vibe Evolution da Prozis
- 1 x Caixa de Carregamento
- 1 x Cabo de Carregamento USB
- 4 x Almofada (S/M/L/XL)
- 1 x Guia Rápido

DESCRIÇÃO DO PRODUTO (CONSULTAR A PÁGINA 2)

1. Caixa de carregamento
2. Luzes indicadoras da caixa
3. Porta de carregamento USB-C
4. Botão Reset
5. Luz indicadora LED
6. Microfone com cancelamento de ruído
7. Botão multifunções
8. Sensor de deteção de proximidade do ouvido
9. Almofada de silicone (S, M, L, XL)
10. Microfone incorporado
11. Ponto de contacto de carregamento

Manutenção e limpeza

Limpeza:

Desligue o produto e remova todos os cabos antes de o limpar!

AURICULARES

Limpe apenas com um cotonete de algodão seco e suave ou similar. Nunca introduza nada na entrada.

CAIXA DE CARREGAMENTO

Limpe apenas com um cotonete de algodão seco e suave ou similar.

ALMOFADAS

Remova as almofadas dos auriculares e lave-as com detergente neutro e água. Seque-as minuciosamente antes de as colocar novamente nos auriculares.

Não utilize agentes de limpeza agressivos ou abrasivos para limpar o produto. Eles podem danificá-lo.

Proteja o dispositivo de gotas e salpicos de água. Utilize apenas um pano limpo e seco para limpar o dispositivo e nunca utilize líquidos corrosivos. Utilize um pano ligeiramente humedecido e um agente de limpeza neutro para remover a sujidade resistente. Certifique-se de que não entra humidade no produto durante a limpeza de modo a evitar danos no produto e subseqüentes reparações.

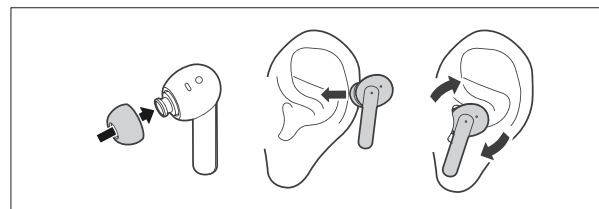
Armazenamento:

- Quando o dispositivo não estiver em utilização, guarde-o num ambiente seco, ao abrigo do pó e da luz solar direta.
- Se não pretender utilizar o dispositivo por um período de tempo prolongado, deve recarregá-lo regularmente. Isso ajuda a manter o desempenho da bateria.
- Guarde os auriculares dentro da embalagem original fornecida.
- Mantenha-os afastados de objetos afiados de modo a evitar riscos.

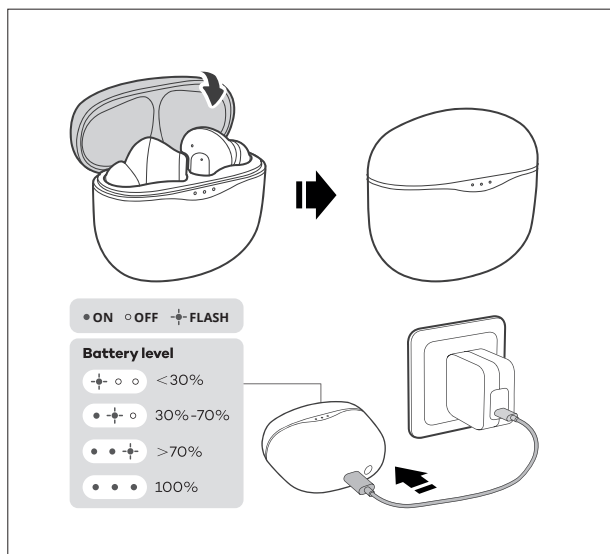
INSTRUÇÕES

Como utilizar

UTILIZAÇÃO DOS AURICULARES:



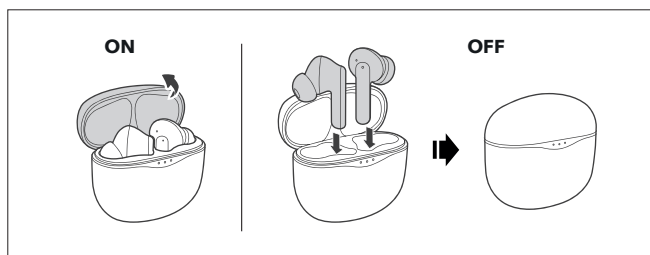
Selecione a almofada que melhor se adequa a si para um ajuste confortável e um cancelamento de ruído ideal.

CARREGAMENTO:

Recomendamos vivamente que carregue completamente os auriculares antes de os utilizar pela primeira vez.

Coloque os auriculares dentro da caixa de carregamento.

Feche a caixa e ligue-a a qualquer porta de carregamento USB utilizando o cabo fornecido.

LIGAR E DESLIGAR:**LIGAR AUTOMATICAMENTE**

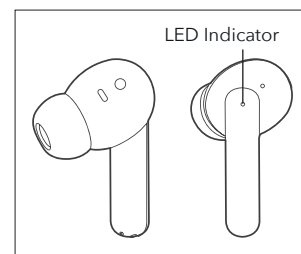
Os auriculares ligar-se-ão automaticamente assim que os retirar da caixa de carregamento.

DESLIGAR AUTOMATICAMENTE

Os auriculares desligar-se-ão automaticamente quando forem novamente colocados dentro da caixa de carregamento.

EMPARELHAMENTO

NOTA: Os auriculares esquerdo e direito estão emparelhados por defeito.

EMPARELHAMENTO COM SMARTPHONE:

- Assim que os retirar da caixa de carregamento, os auriculares ligar-se-ão automaticamente e o auricular direito (principal) procurará uma ligação BT. A luz indicadora LED irá piscar a vermelho/verde automaticamente.
- Ligue o BT no seu smartphone e aguarde até que "Prozis Vibe Evolution" apareça na lista de dispositivos BT encontrados.
- Selecione "Prozis Vibe Evolution" e aguarde até que os auriculares apareçam como ligados nas definições de BT do seu smartphone.

Se o emparelhamento de BT falhar, pode emparelhar manualmente conforme descrito abaixo, sem limpar o seu histórico de emparelhamento. //

Coloque ambos os auriculares dentro da caixa de carregamento com a tampa aberta.

Prima continuamente o botão Reset durante 10 segundos até que o indicador LED pisque 3 vezes.

Limpar a lista de dispositivos emparelhados guardada nos auriculares:

- Retire ambos os auriculares da caixa de carregamento e, em seguida, coloque-os novamente dentro da caixa. Acenderá uma luz indicadora LED vermelha.
- Prima continuamente os botões multifunções de ambos os auriculares durante 10 segundos. A luz indicadora LED irá piscar 3 vezes.
- Os auriculares irão limpar a lista de dispositivos emparelhados guardada.

FUNÇÃO DE CANCELAMENTO ATIVO DE RÚIDO

Em modo Binaural, o modo ANC está automaticamente ligado. Pode premir continuamente o botão multifunções no auricular esquerdo para ligar/desligar o modo ANC. Pode premir duas vezes para ativar o modo de ambiente.

Enquanto os utilizar em modo Mono, estes entrarão automaticamente em modo ambiente. O modo ANC não está disponível em modo Mono.

REPOR AS DEFINIÇÕES DE FÁBRICA

Se os seus auriculares não estiverem a funcionar devidamente, siga os passos abaixo:

1. Retire os auriculares da caixa de carregamento.
2. Prima continuamente o botão multifunções em ambos os auriculares durante 20 segundos.
3. Assim que as definições de fábrica forem repostas, os seus auriculares irão acender e as luzes LED irão piscar.

REPOR OS AURICULARES

Reponha os auriculares se estes não estabelecerem corretamente a ligação ao seu dispositivo.




1. Remova "Prozis Vibe Evolution" da lista de dispositivos BT.
2. Coloque os auriculares novamente dentro da caixa de carregamento e mantenha a tampa aberta.
3. Prima continuamente o botão Reset durante 10 segundos até que os indicadores LED nos auriculares e na caixa pisquem três vezes em branco.
4. Emparelhe-os novamente com o seu dispositivo conforme indicado.

NOTA: Para os emparelhar com outro dispositivo BT, desative a função BT no dispositivo emparelhado no momento ou remova "Prozis Vibe Evolution" da sua lista BT.


CONTROLO E FUNÇÃO

A música será interrompida assim que os auriculares forem removidos.

FUNÇÕES DE CHAMADA:

CHAMADAS	
 Atender	Tocar uma vez (L/R) Colocar (L/R)
 Desligar	Tocar continuamente durante 2 segundos (L/R)
 Rejeitar	Tocar continuamente durante 2 segundos (L/R)

ASSISTENTE DE VOZ:

CONTROLO POR VOZ	
 Assistente de Voz	<p>Modo Binaural: Tocar continuamente durante 2 segundos (R)</p> <p>Modo Mono: Tocar continuamente durante 2 segundos (L/R)</p>

FUNÇÕES DE REPRODUÇÃO DE ÁUDIO:

REPRODUZIR MÚSICA	
 Reproduzir / Parar	Tocar duas vezes (R) Colocar/Retirar (L/R)
 Faixa Anterior	Tocar três vezes (L)
 Faixa Seguinte	Tocar três vezes (R)
 Aumentar o Volume	Tocar uma vez (R)
 Diminuir o Volume	Tocar uma vez (L)
 Modo Ambiente	Tocar duas vezes (L) com música em Modo Binaural
 LIGAR/DESLIGAR ANC	Tocar continuamente durante 2 segundos (L) em Modo Binaural

RESOLUÇÃO DE PROBLEMAS

Certos problemas que surjam podem ser resolvidos pelo utilizador. Se o problema persistir após experimentar as seguintes soluções, contacte o serviço de apoio ao cliente da Prozis.

PROBLEMA	CAUSA	SOLUÇÃO
Sem som.	O volume dos auriculares e/ou do software está predefinido para o mínimo.	Siga as instruções para ajustar o volume.
Os auriculares funcionam com o meu smartphone mas não com o computador.	Os controladores de BT do seu computador não estão atualizados.	Os auriculares devem ser suportados pelo adaptador de BT do seu computador. Para garantir que o adaptador de BT do seu computador está a funcionar devidamente, atualize os controladores para a versão mais recente. Além disso, terá de se certificar que o adaptador de BT do seu computador suporta A2DP (Perfil de Distribuição de Áudio Avançado), HSP (Perfil de Auscultadores) e/ou AVRCP (Perfil de Controlo Remoto de Áudio/ Víde).
Não é possível encontrar os auriculares na lista de BT.	Má ligação de BT.	Desative a função BT do dispositivo previamente emparelhado ou remova os auriculares da lista de BT e ligue-os novamente.
	A distância entre os auriculares e a fonte multimédia é demasiado grande.	Aproxime o dispositivo dos auriculares.
Não é possível ligar a um dispositivo.	A distância entre os auriculares e a fonte multimédia é demasiado grande ou há perturbações de BT secundárias.	Aproxime os auriculares do seu dispositivo. Afaste ambos os dispositivos de outros dispositivos com BT, micro-ondas, routers sem fios e outros dispositivos eletrónicos.
	A função de BT da fonte multimédia está desativada.	Certifique-se de que a função de BT está ativa antes do emparelhamento.
	Má ligação de BT.	Remova os auriculares da lista de BT e ligue novamente. Reponha os auriculares e emparelhe-os novamente (consulte "Repór os auriculares").
Ligação BT intermitente.	A distância entre os auriculares e a fonte multimédia é demasiado grande.	Aproxime o dispositivo dos auriculares.
	Ligação de BT com perturbações.	Remova os auriculares da lista de BT e ligue-os novamente.
	Perturbação de BT secundária.	Desligue outros dispositivos BT para reduzir a interferência.
Não é possível utilizar apenas um auricular.	Emparelhou o auricular errado.	Certifique-se de que ambos os auriculares estão emparelhados com o seu dispositivo primeiro. Em seguida, siga os passos para emparelhar um dos auriculares (esquerdo ou direito) com o seu dispositivo.

PROBLEMAS COM OS AURICULARES

PROBLEMA	CAUSA	SOLUÇÃO
Os auriculares não ligam.	Bateria descarregada.	Bateria em baixo, carregue-a colocando ambos os auriculares dentro da caixa de carregamento.
Falha ao carregar os auriculares.	A caixa de carregamento ficou sem bateria.	Coloque ambos os auriculares dentro da caixa de carregamento até que estes se encaixem magneticamente no lugar. Certifique-se de que a caixa de carregamento está completamente carregada.
Os auriculares não respondem ao controlo por toque.	Está a tocar na superfície errada.	Certifique-se de que está a tocar na superfície de controlo por toque correta.
	Não consigo colocar os auriculares.	Certifique-se de que os está a utilizar corretamente.
	Dedos molhados	Certifique-se de que os seus dedos estão secos.
	Anomalias funcionais	Reponha os auriculares e emparelhe-os novamente (ver "Repór os Auriculares").

AJUDA RELATIVA AO SOM

PROBLEMA	CAUSA	SOLUÇÃO
Um dos auriculares não tem som.	A distância entre os auriculares é demasiado grande.	Certifica-te de que os auriculares estão ao alcance um do outro.
	Sensor de deteção de proximidade do ouvido bloqueado.	Certifique-se de que o sensor de deteção de proximidade do ouvido não está bloqueado.
	Anomalias funcionais.	Coloque ambos os auriculares dentro da caixa de carregamento e, em seguida, retire-os novamente.
Má qualidade de som.	As aberturas do auricular estão sujas.	Limpe quaisquer resíduos das aberturas dos auriculares.
	A distância entre os auriculares e a fonte multimédia é demasiado grande.	Aproxime ambos os dispositivos ou remova quaisquer obstáculos que se encontrem entre eles.
	Problemas secundários de fonte multimédia.	Experimente uma fonte multimédia diferente.
O microfone não capta o som.	Microfone bloqueado.	Certifique-se de que o microfone não está bloqueado nem coberto.
	Microfone sem som.	Certifique-se de que o microfone não está sem som no seu telefone.
	Problema de ligação de BT.	Remova os auriculares da lista BT e ligue-os novamente.
Não é possível ouvir a pessoa durante uma chamada.	O volume do smartphone está definido para Mínimo ou Sem som.	Defina o volume para um nível mais elevado.
Não consigo ouvir a minha própria voz durante uma chamada telefónica.	Microfone bloqueado.	Certifique-se de que o microfone não está bloqueado ou coberto.

DECLARAÇÃO DE GARANTIA

Todos os produtos elétricos e eletrónicos comercializados pela Prozis através do site www.prozis.com estão abrangidos pela garantia aplicável à aquisição e venda de bens de consumo.

CONSIDERAÇÕES GERAIS

Este documento contém os termos e as condições da garantia da Prozis para consumidores finais.

Esta garantia é válida exclusivamente para consumidores que adquiram o produto para fins não profissionais.

PERÍODO DE GARANTIA

A Prozis garante um produto sem defeitos de material e fabrico durante um período de 3 anos, a contar a partir da data de aquisição inicial pelo consumidor e respetiva entrega, ou durante mais tempo se legalmente determinado pela legislação nacional aplicável.

Na eventualidade de ser necessário efetuar uma reparação, este período de 3 anos é suspenso durante o tempo de reparação

CONSUMÍVEIS

A redução gradual do desempenho causada pela utilização prolongada dos componentes consumíveis do produto, como pilhas/baterias, não se encontra abrangida por esta garantia, exceto se a avaria tiver sido causada por defeitos no design, nos materiais ou no fabrico.

COMO APRESENTAR UMA RECLAMAÇÃO

Se surgir a necessidade de exercer os direitos concedidos ao utilizador através desta garantia, entre em contacto com o apoio ao cliente da Prozis através dos canais de comunicação indicados no site da Prozis e siga as instruções ou recomendações fornecidas. As informações de contacto e assistência técnica também estão indicadas no final desta garantia.

Quaisquer reclamações efetuadas relativamente a esta garantia apenas serão válidas se for apresentada a prova de compra pelo cliente original. Esta prova de compra poderá ser a fatura ou o recibo original, desde que inclua informações referentes à data de aquisição e ao nome do modelo do produto.

REPARAÇÕES DENTRO DA GARANTIA

As reparações ao abrigo desta garantia não podem ser efetuadas por terceiros. Esta garantia não se aplica a reparações, ou danos causados diretamente por tais reparações, que tenham afetado ou causado os danos que constituem o objeto desta reclamação de garantia.

EXCLUSÕES

As situações que se seguem não se encontram abrangidas por esta garantia:

1. Qualquer desgaste de peças e componentes resultante da utilização normal do produto.
2. Fissuras, amolgadelas, riscos e outros tipos de danos superficiais que afetam apenas o aspeto do produto.
3. Qualquer avaria causada por uma utilização inadequada do produto que não esteja de acordo com as instruções do manual de utilizador.
4. Utilização e armazenamento do produto que não estejam em conformidade com as instruções do manual de utilizador.
5. Abertura do produto por terceiros não autorizados a proceder à sua reparação.
6. Modificação ou alteração de peças ou componentes, quer sejam internos ou externos.
7. Danos causados por vazamento da pilha/bateria resultante da quebra de qualquer um dos seus componentes ou da utilização incorreta do produto.
8. Avaria ou danos devido a motivos que não podem ser atribuídos ao fabrico ou design do produto.
9. Utilização do produto no contexto de empresa, profissional ou comercial.
10. Avaria devido a uma utilização que não cumpra as normas técnicas ou de segurança em vigor ou as instruções do manual de utilizador.

Os serviços fornecidos pela Prozis de reparação ou correção de falhas ou avarias resultantes da verificação de qualquer uma das situações excluídas acima mencionadas estarão sujeitos ao pagamento dos custos com mão de obra, transporte e componentes.

O cliente deverá assumir todos os riscos de perda do produto e danos causados ao mesmo durante o transporte até à Prozis. Esta garantia será nula se o produto devolvido for recebido com etiquetas ou autocolantes que foram removidos, danificados, adulterados ou modificados de alguma forma.

RESPONSABILIDADE LIMITADA

A Prozis não pode ser responsabilizada por perdas ou danos indiretos devido à utilização do produto.

O QUE FAZER?

Para solicitar um serviço previsto na garantia, deve primeiro contactar o apoio ao cliente da Prozis através dos canais de comunicação indicados no site da Prozis e seguir as instruções e recomendações fornecidas.

Devolva o produto dentro da sua embalagem original, incluindo todos os acessórios e toda a documentação, para a seguinte morada:

PROZIS
Rua do Cais n° 198
4830-345 Póvoa de Lanhoso
Braga - Portugal

CONTACTOS

A Prozis está sempre disponível para esclarecimentos adicionais através do seu canal de comunicação de apoio ao cliente em www.prozis.com/support.

PROZIS

Zona Franca Industrial
Plat 28 - Pavilhão K - Mod 6
9200-047 Caniçal, Madeira