

PROZIS

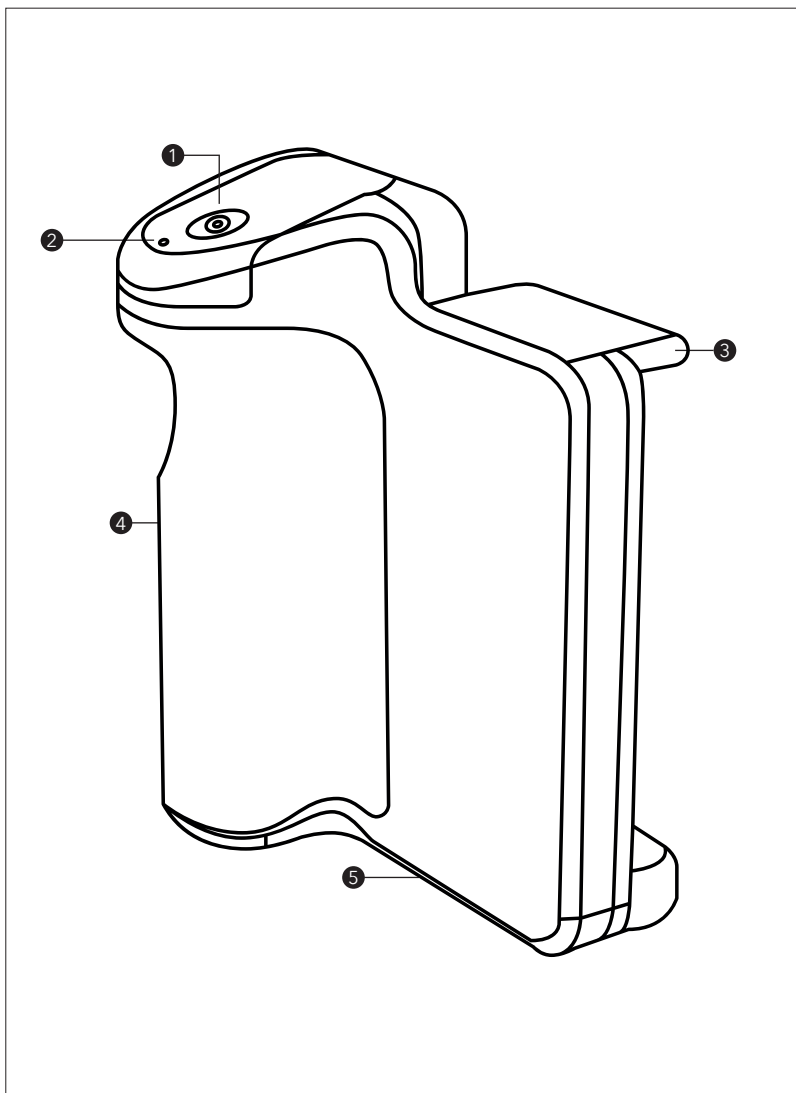
ANKOR

**SMARTPHONE HAND GRIP &
WIRELESS SHUTTER CONTROL**

User Manual
Warranty Statement

V.1 01/2023

A



Language index


EN	4
FR	11
DE	18
IT	25
ES	32
PT	39

Prozis is a registered trademark of PROZIS.COM, S.A.


Prozis reserves the right to adjust or modify the product or any of the associated documentation in order to ensure its suitability for use, at any time and without prior notice.


NOTE: The most recent version of this product's user manual can be found at www.prozis.com/user-manuals

Legal compliance statement

 By means of this document, PROZIS declares that the Prozis Ankor - Smartphone hand grip & wireless shutter control - is fully compliant with all the standards specified in the applicable legislation as well as other relevant clauses.

Prozis will always be available for any additional explanation through our customer support communication channels, available at www.prozis.com/support

 To avoid any impact on the environment or human health due to dangerous substances present in electrical and electronic devices, the end users of such devices are expected to understand the meaning of the symbol consisting of a crossed-out waste container. Do not dispose of electrical and electronic equipment along with unsorted household waste. Dispose of it separately and properly instead. Used batteries should not be disposed of with household waste. They must be delivered to a special container for used batteries. This is an obligation intended to ensure the ecological disposal of batteries. Return them only when they are empty.

 The packaging that protects the device against transport damage is made from non-polluting materials that can be disposed of via local recycling bins.
Symbol

 **FCC INFORMATION TO THE USER**
FCC ID: UR9WS-19010-1


This device complies with part 15 of the FCC Rules. Operation is subject to the following two conditions: (1) This device may not cause harmful interference, and (2) this device must accept any interference received, including interference that may cause undesired operation.

This equipment has been tested and found to comply with the limits for a Class B digital device, pursuant to part 15 of the FCC Rules. These limits are designed to provide reasonable protection against harmful interference in a residential installation. This equipment generates, uses and can radiate radio frequency energy and, if not installed and used in accordance with the instructions, may cause harmful interference to radio communications. However, there is no guarantee that interference will not occur in a particular installation. If this equipment does cause harmful interference to radio or television reception, which can be determined by turning the equipment off and on, the user is encouraged to try to correct the interference by one or more of the following measures:

- Reorient or relocate the receiving antenna.
- Increase the separation between the equipment and receiver.
- Connect the equipment into an outlet on a circuit different from that to which the receiver is connected.
- Consult the dealer or an experienced radio/TV technician for help.

Caution: Changes or modifications not expressly approved by the party responsible for compliance could void the user's authority to operate the equipment.

Safety warnings

 **DANGER!** This symbol, when combined with the note Danger, means high risk. Failure to observe this warning may lead to injury to life and limb.

 **DANGER FOR CHILDREN AND PEOPLE WITH DISABILITIES**

- Packing materials are not toys. Children must not play with the packing materials. There is a suffocation risk.
- This appliance may be used by children 8 years and up as well as persons with physical, sensory or mental impairments or lacking experience and knowledge, when supervised or instructed in the safe use of the product and understanding the associated risks.
- Children must not play with the device.
- Cleaning and user maintenance must not be performed by children without supervision. Keep the device out of the reach of children.
- Keep the device out of the reach of children.
- Prior to use, check the product for visible external damage. Do not operate a product that has been damaged or dropped.

 **DANGER FROM BATTERIES**

- Use only batteries of the same brand and type, and do not use new and old batteries together.
- Make sure to observe the correct polarity when inserting the batteries.
- Clean the battery terminals and the device before inserting batteries.
- Keep batteries away from children. Keep small cells and batteries out of reach of children.
- Unpacked batteries should not be placed all together on top of each other.
- When changing batteries, always replace all batteries with new ones of identical type and brand.
- Do not swallow batteries. Swallowing can lead to burns, perforation of soft tissue, and death. Severe burns can occur within 2 h of ingestion. If a cell or battery is swallowed, seek medical attention immediately.
- Do not throw batteries into water. Do not throw batteries into fire. Avoid deep discharge.
- Do not short circuit batteries.
- Do not recharge primary batteries.
- Do not open or disassemble batteries.
- Do not subject batteries to extreme conditions, place the product on radiators, or expose it to direct sunlight. Otherwise, there is an increased danger of battery leakage.

- If battery acid leaks, avoid contact with the skin, eyes and mucous membranes. In case of contact with the acid, immediately rinse the affected area with plenty of clean water and seek medical assistance immediately.
- Remove the batteries from the product if you do not intend to use the product for a longer period of time, or if the battery runs out of power. Batteries can leak and damage the product.



CAUTION! This symbol highlights dangerous situations that can lead to minor to moderate injuries, damage, malfunction, and/or destruction of the device.

To prevent harm or damage from happening to users or others, make sure to comply with the following requirements.

Protect the device against:

- Damage and water splashes.
- Heat, direct sunlight, and open flames.
- Impacts and similar violent effects.
- Do not use any astringent or abrasive cleaning agents.
- To avoid any risk, do not make any modifications to the device.
- Do not immerse the product in water or other liquids!

User manual

PACKAGE CONTENTS

- 1 × Prozis Ankor - Smartphone hand grip & wireless shutter control
- 1 × CR2016 Battery
- 1 × Quick Guide

PRODUCT OVERVIEW (SEE PAGE 2)

1. Photo key
2. Remote control indicator light
3. Mobile phone clip
4. Handle
5. 1/4 Standard screw thread

MAINTENANCE AND CLEANING

Cleaning:

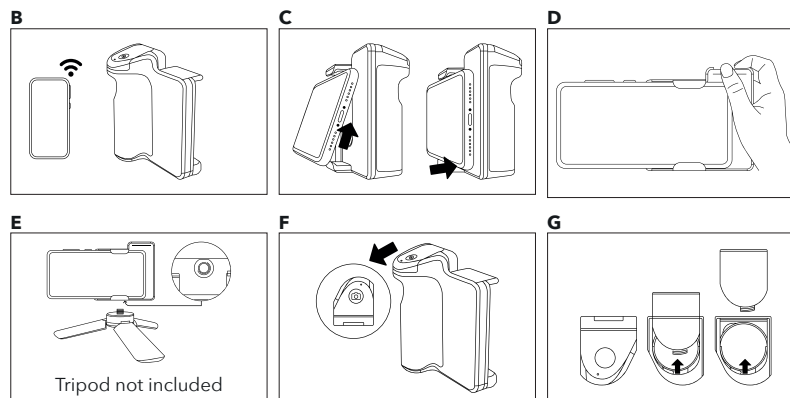
- Switch off the appliance, detach it from the smartphone, and remove the battery before cleaning.
- Do not use aggressive or abrasive cleaning agents or materials when cleaning, such as scouring milk or steel wool. These can damage the top surface of the device!

- Protect the appliance from water drops and water spray.
- Only use a clean, dry cloth to clean the product and never use any corrosive liquids. Use a slightly damp cloth and a mild cleaning agent to remove any stubborn dirt.
- Make sure moisture does not enter the product while cleaning to prevent damage to the product and related repairs.

STORAGE:

- When no longer using the device, store it in a dry location, protected from dust and direct sunlight.
- Remove the battery if the device is not to be used for an extended period of time.
- Store your product inside its original packaging.

INSTRUCTIONS:



How to use

BT PAIRING: see figure B

Press the Photo key for 3 seconds to enter the BT pairing status. The LED light will blink green. Activate the BT search state. Click on Prozis Ankor in the displayed list. After a successful connection, the green LED light will be steady.

NOTE: Make sure Ankor is not connected to any other device before pairing it to a new one.

MOBILE PHONE FIXING: see figure C

Tilt the phone above the bracket, and push it upwards. Place the phone into the bracket firmly against the stand to secure it.

PHOTO SHOOTING/ VIDEO RECORDING : see figure D

Hold the handle, press the photo key to take photos / record videos.

1/4 STANDARD SCREW THREAD (optional): see figure E

The bottom of the bracket is provided with a 1/4 standard screw thread. Other threaded products can be selected to match with it.

REMOVABLE REMOTE CONTROL: see figure F

You can control the photos you want to take and the videos you record through this remote control. Just detach it from the device.

REMOTE CONTROL BATTERY REPLACEMENT: see figure G

Remove the remote control, rotate the remote control backwards, push the battery cover in the direction of the arrow and remove the battery to be replaced.

NOTES:

1. When BT is on, the phone handle should enter the inactive state within 10 minutes if there is no operation. And the connection can be recovered if the photo key is pressed again.
2. When the battery is low and the remote control is about to shut down, the red light on the remote control will flash to warn you. Please replace the battery in time.

Troubleshooting

Some issues that arise may be solved by the user. If the problem persists after having tried the following solutions, please contact Prozis customer service.

PROBLEM	CAUSE	SOLUTION
The device is not working.	The battery is drained.	Replace the battery.
The product is not working with my smartphone.	The device is not correctly paired.	Press the Photo key for 3 seconds to enter the BT pairing. The LED light will blink green. Activate the BT search and then click on Prozis Ankor once the list is displayed. Once the devices have connected, the green LED light will remain steady.

Warranty statement

All electrical and electronic products commercialized by Prozis via www.prozis.com are covered by the warranty applicable to the purchase and sale of consumer goods.

GENERAL CONSIDERATIONS

This document contains the terms and conditions of Prozis' warranty for final consumers.

This warranty is valid exclusively for consumers who purchase the product for non-professional purposes.

WARRANTY PERIOD

Prozis guarantees the product is to remain free from material and production defects for a 3-year period, counting from the date of initial purchase by a consumer and respective delivery, or for longer if legally established by the applicable national law.

In the event that repair is required, this 3-year period is suspended during repair time.

CONSUMABLES

The gradual performance decrease caused by prolonged use of the product's consumable components, such as batteries, is not covered by this warranty unless the malfunction is caused by faulty design, materials or production.

HOW TO MAKE A CLAIM

If the need arises to exercise the rights conceded to you through this warranty, please contact Prozis customer service via the communication channels provided on the Prozis website, and follow the provided instructions or recommendations. Contact and technical assistance information is also provided at the end of this warranty.

Any claims made regarding this warranty will only be valid if proof of purchase is presented by the original customer. This proof of purchase may be the original invoice or receipt, as long as it includes information regarding the date of purchase and the product's model name.

WARRANTY REPAIRS

Any repairs made under this warranty cannot be made by third parties. This warranty does not apply to any repairs, or damage caused directly by such repairs, that have impacted or caused the damage that is the subject of the respective warranty claim.

EXCLUSIONS

The following situations are not covered by this warranty:

1. Any wear and tear of parts and components resulting from normal product use.
2. Cracks, dents, scratches, and other types of superficial damage that only affect the product's appearance.
3. Any malfunction caused by inappropriate use of the product that does not comply with user manual instructions.
4. Use and storage of the product not complying with user manual instructions.
5. Opening of the product by a third party who is not authorized to proceed to its repair.

6. Altering or changing parts or components, whether internal or external.
7. Damage caused by battery leakage resulting from the breaking of any of its components, or from product misuse.
8. Malfunction or damage due to reasons that cannot be ascribed to the production or design of the product.
9. Use of the product in the context of a business, occupation or commerce.
10. Malfunction due to use that does not comply with the technical or security norms in force, or with user manual instructions.

The services provided by Prozis in order to repair or fix any fault or malfunction resulting from the verification of any of the aforementioned excluded situations will be subject to payment of labor, transport and component costs.

The customer shall bear all risks of loss and damage to the product during transportation to Prozis. This warranty will be void if the returned product arrives with labels or stickers that have been removed, damaged, tampered with or modified in any way.

LIMITED RESPONSIBILITY

Prozis cannot be held responsible for indirect damage or loss due to usage of the product.

WHAT TO DO?

To request warranty service, you must first contact Prozis customer service via the communication channels provided on the Prozis website, and follow the provided instructions and recommendations.

Send back the product inside its original packaging, including all accessories and documentation, to the following address:

PROZIS
Rua do Cais n° 198
4830-345 Póvoa de Lanhoso
Braga - Portugal

CONTACTS


Prozis is always available for additional clarification through their customer service communication channel at www.prozis.com/support.

PROZIS est une marque déposée de PROZIS.COM, S.A.

PROZIS se réserve le droit d'ajuster ou de modifier le produit ou toute la documentation associée afin d'assurer son adéquation à l'utilisation, à tout moment et sans préavis.

REMARQUE : La dernière version du manuel d'utilisation de ce produit est disponible sur www.prozis.com/user-manuals

Déclaration de conformité légale

 Par le présent document, PROZIS déclare que le Support pour téléphone et obturateur sans fil Ankor de Prozis est entièrement conforme à toutes les normes spécifiées dans la législation applicable ainsi qu'aux autres clauses pertinentes.

Prozis sera toujours disponible pour toute explication supplémentaire par le biais des canaux de communication du service client, disponibles sur www.prozis.com/support



Afin d'éviter tout impact sur l'environnement ou la santé humaine en raison des substances dangereuses présentes dans les appareils électriques et électroniques, les utilisateurs finaux doivent comprendre la signification du symbole représentant une poubelle barrée. Ne jetez pas les appareils électriques et électroniques dans les ordures ménagères non triées, mais plutôt séparément et de façon convenable. Les piles usagées ne doivent pas être jetées avec les ordures ménagères. Elles doivent être déposées dans un conteneur spécial pour piles usagées. Il s'agit d'une obligation destinée à assurer l'élimination écologique des piles. Ne les éliminez que lorsqu'elles sont vides.



L'emballage qui protège le produit contre les dommages dus au transport est constitué de matériaux non polluants qui peuvent être déposés dans des conteneurs de recyclage locaux.

Avertissements de sécurité



DANGER ! Ce symbole, lorsqu'il est associé à la note Danger, signifie un risque élevé. Le non-respect de cet avertissement peut entraîner des blessures corporelles et mortelles.



DANGER POUR LES ENFANTS ET LES PERSONNES HANDICAPÉES

- Les matériaux d'emballage ne sont pas des jouets. Les enfants ne doivent pas jouer avec le matériel d'emballage. Il existe un risque de suffocation.
- Cet appareil peut être utilisé par des enfants à partir de 8 ans ainsi que par des personnes souffrant de handicaps physiques, sensoriels ou mentaux ou manquant d'expérience et de connaissances, à condition qu'ils soient supervisés ou qu'on leur apprenne à utiliser le produit en toute sécurité et à comprendre les risques associés.

- Les enfants ne doivent pas jouer avec le produit.
- Le nettoyage et l'entretien ne doivent pas être effectués par des enfants sans surveillance.
- Gardez le produit hors de portée des enfants.
- Avant d'utiliser le produit, vérifiez qu'il ne présente pas de dommages extérieurs visibles.
- N'utilisez pas un produit qui a été endommagé ou qui est tombé.



DANGER LIÉ AUX PILES

- N'utilisez que des piles de même marque et de même type, et ne mélangez pas des piles neuves et des piles usagées.
- Respectez les symboles de polarité lors de l'insertion des piles.
- Nettoyez les bornes des piles et de l'appareil avant d'insérer les piles.
- Gardez les piles hors de portée des enfants. Gardez les petites piles et les piles qui peuvent être avalées hors de portée des enfants.
- Ne laissez pas traîner des piles non emballées.
- Lorsque vous changez les piles, remplacez toujours toutes les piles par des piles neuves de type et de marque identiques.
- N'avalez pas les piles. L'ingestion peut provoquer des brûlures, la perforation des tissus mous et même un décès. Des brûlures graves peuvent survenir dans les 2 heures suivant l'ingestion. En cas d'ingestion d'une pile, consultez rapidement un médecin.
- Ne jetez pas les piles dans de l'eau.
- Évitez les décharges profondes en remplaçant les piles à temps.
- Ne court-circuitez pas les piles.
- Ne rechargez pas les piles.
- N'ouvrez pas ou ne démontez pas les piles.
- Ne soumettez pas les piles à des conditions extrêmes (p.ex. ne placez pas le produit sur des radiateurs et ne l'exposez pas à la lumière directe du soleil). Autrement, le risque de fuite des piles est accru.
- En cas de fuite d'acide de piles, éviter tout contact avec la peau, les yeux et les muqueuses. En cas de contact avec l'acide, rincez immédiatement et abondamment la zone touchée à l'eau claire et consultez immédiatement un médecin.
- Retirez les piles du produit si vous n'avez pas l'intention de l'utiliser pendant une longue période, ou si les piles sont épuisées. Elles risquent de fuir et d'endommager le produit.



ATTENTION ! Ce symbole indique les situations dangereuses qui peuvent entraîner des blessures légères à moyennes, des dommages, un dysfonctionnement et/ou la destruction de l'appareil.

Pour éviter tout dommage ou préjudice aux utilisateurs ou à d'autres personnes, veillez à respecter les exigences suivantes.

Protégez l'appareil contre :

- les dommages et éclaboussures d'eau.
- La chaleur, la lumière directe du soleil et les flammes nues.
- les impacts et chocs importants.
- N'utilisez pas de produits de nettoyage astringents ou abrasifs.
- Pour éviter tout risque, ne modifiez pas l'appareil.
- N'immergez pas le produit dans l'eau ou tout autre liquide !

Manuel d'utilisation

CONTENU DE L'EMBALLAGE

- 1 × Support pour téléphone et obturateur sans fil Ankor de Prozis
- 1 × Pile CR2016
- 1 × Guide rapide

DESCRIPTION DU PRODUIT: VOIR PAGE 2

1. Bouton obturateur
2. Voyant de la télécommande
3. Support pour téléphone
4. Poignée
5. Filet de vis standard de 1/4"

ENTRETIEN ET NETTOYAGE

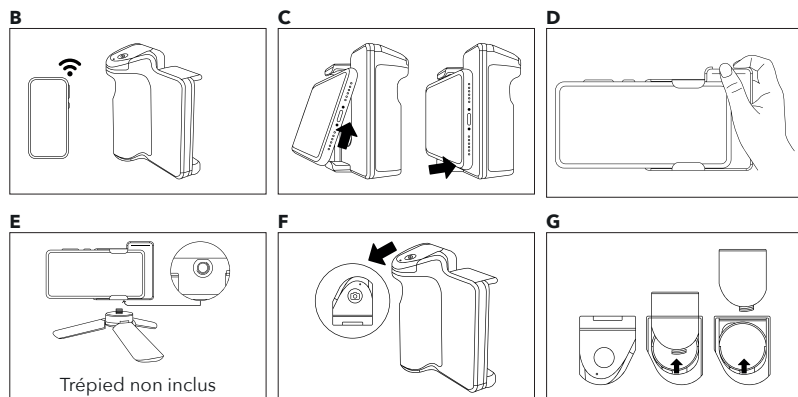
Nettoyage :

- Éteignez l'appareil, détachez-le du smartphone et retirez la pile avant de le nettoyer.
- N'utilisez pas de produits de nettoyage agressifs ou abrasifs ni de matériaux tels que du lait à récurer ou de la paille de fer pour nettoyer les composants. Ils peuvent endommager la surface supérieure de l'appareil !
- Protégez l'appareil des gouttes d'eau et des projections.
- Utilisez uniquement un chiffon propre et sec pour nettoyer l'appareil et n'utilisez jamais de liquides corrosifs. Utilisez un chiffon légèrement humide et un produit de nettoyage doux pour éliminer toute saleté tenace.
- Pour éviter tout dommage et les réparations qui en découlent, veillez à ce qu'aucune humidité ne pénètre dans le produit lors du nettoyage.

STOCKAGE :

- Lorsque vous n'utilisez plus l'appareil, rangez-le dans un endroit sec, protégé de la poussière et de la lumière directe du soleil.
- Retirez les piles du produit si vous n'avez pas l'intention de l'utiliser pendant une longue période.
- Stockez le produit dans son emballage d'origine.

INSTRUCTIONS

**Comment utiliser :****APPAIRAGE BT :** voir figure B

Appuyez sur le bouton obturateur pendant 3 secondes pour passer en mode d'appairage BT. Le voyant clignote en vert. Après avoir recherché les périphériques BT, cliquez sur Prozis Ankor dans la liste affichée. Une fois l'appairage réussi, le voyant vert reste fixe.

REMARQUE : Assurez-vous qu'Ankor n'est pas déjà appairé avec un autre appareil.

FIXATION DU TÉLÉPHONE : voir figure C

Placez le téléphone dans le support et poussez-le vers le haut. Placez-le fermement contre le support pour le fixer.

PRISE DE PHOTO/ENREGISTREMENT VIDÉO : voir figure D

Tenez la poignée et appuyez sur le bouton obturateur pour prendre des photos/enregistrer des vidéos.

FILET DE VIS STANDARD DE 1/4" (facultatif) : voir figure E

La partie inférieure du support comporte un filet de vis standard de 1/4". Il peut être utilisé pour visser d'autres appareils compatibles.

TÉLÉCOMMANDE AMOVIBLE : voir figure F

Vous pouvez contrôler les photos que vous souhaitez prendre et les vidéos que vous enregistrez à l'aide de cette télécommande. Il suffit de la détacher de l'appareil.

REMPACEMENT DE LA PILE DE LA TÉLÉCOMMANDE : voir figure G

Retirez la télécommande, faites-la pivoter vers l'arrière et poussez le couvercle de la pile dans le sens de la flèche. Retirez la pile à remplacer.

REMARQUES :

1. Lorsque la fonction BT est activée, l'appareil passe en mode inactif au bout de 10 minutes d'inactivité. Appuyez sur le bouton obturateur pour reprendre le fonctionnement.
2. La télécommande affiche une lumière rouge clignotante lorsque la pile est faible et qu'elle est sur le point de s'éteindre. Veuillez remplacer la pile à temps.

Résolution de problèmes

Certains problèmes qui surviennent peuvent être résolus par l'utilisateur. Si le problème persiste après avoir essayé les solutions suivantes, veuillez contacter le service client de Prozis.

PROBLÈME	CAUSE	SOLUTION
L'appareil ne fonctionne pas.	La pile est vide.	Remplacez la pile.
Le produit ne fonctionne pas avec mon smartphone.	L'appareil n'est pas correctement appairé.	Appuyez sur le bouton obturateur pendant 3 secondes pour accéder à l'appairage BT. Le voyant clignote en vert. Activez la recherche BT, puis cliquez sur Prozis Ankor une fois la liste affichée. Une fois les appareils connectés, le voyant vert reste fixe.

Déclaration de garantie

Tous les produits électriques et électroniques commercialisés par Prozis via www.prozis.com sont couverts par la garantie applicable à l'achat et à la vente de biens de consommation.

CONSIDÉRATIONS GÉNÉRALES

Ce document contient les conditions générales de la garantie de Prozis pour les consommateurs finaux.

Cette garantie s'applique exclusivement aux consommateurs qui achètent le produit à des fins non professionnelles.

PÉRIODE DE GARANTIE

Prozis garantit que le produit est exempt de défauts de matériel et de production pendant une période de 3 ans, à compter de la date d'achat initial par le consommateur et de la

livraison respective, ou pendant une période plus longue si elle est légalement établie par la législation nationale applicable.

En cas de réparation, cette période de 3 ans est suspendue pendant la durée de la réparation.

CONSOMMABLES

La diminution progressive des performances causée par l'utilisation prolongée des composants consommables du produit, tels que les piles/batteries, n'est pas couverte par cette garantie, sauf si le dysfonctionnement est dû à un défaut de conception, de matériaux ou de production.

COMMENT FAIRE UNE RÉCLAMATION

En cas de besoin d'exercer les droits qui vous sont concédés par la présente garantie, veuillez communiquer avec le service clients de Prozis via les canaux de communication fournis sur le site de Prozis et suivre les instructions ou recommandations fournies. Les informations de contact et d'assistance technique sont également fournies à la fin de cette garantie.

Toute réclamation relative à cette garantie ne sera valable que sur présentation d'une preuve d'achat par le client d'origine. Cette preuve d'achat peut être l'original de la facture ou du reçu, pourvu qu'elle comprenne des renseignements sur la date d'achat et le nom du modèle du produit.

RÉPARATIONS SOUS GARANTIE

Toute réparation effectuée dans le cadre de cette garantie ne peut être effectuée par des tiers. Cette garantie ne s'applique pas aux réparations ou aux dommages causés directement par ces réparations, qui ont affecté ou causé les dommages faisant l'objet de la respective réclamation sous garantie.

EXCLUSIONS

Les situations suivantes ne sont pas couvertes par cette garantie :

1. Toute usure des pièces et composants résultant d'une utilisation normale du produit.
2. Fissures, bosses, éraflures et autres types de dommages superficiels qui n'affectent que l'apparence du produit.
3. Tout dysfonctionnement causé par une utilisation inappropriée du produit non conforme aux instructions du manuel d'utilisation.
4. Utilisation et stockage du produit non conformes aux instructions du manuel d'utilisation.
5. Ouverture du produit par un tiers qui n'est pas autorisé à procéder à sa réparation.
6. Modification ou changement de pièces ou de composants, qu'ils soient internes ou externes.
7. Dommages causés par une fuite de batterie résultant de la rupture de l'un de ses composants ou d'une mauvaise utilisation du produit.
8. Dysfonctionnement ou dommages dus à des raisons qui ne peuvent être imputées à la production ou à la conception du produit.

9. Utilisation du produit dans le contexte d'un business, d'une profession ou d'un commerce.
10. Dysfonctionnement dû à une utilisation non conforme aux normes techniques ou de sécurité en vigueur, ou aux instructions du manuel d'utilisation.

Les services fournis par Prozis afin de réparer ou dépanner tout défaut ou dysfonctionnement résultant de la vérification de l'une des situations exclues susmentionnées seront soumis au paiement de frais de main-d'œuvre, de transport et de composants.

Le client supporte tous les risques de perte et d'endommagement du produit pendant le transport vers Prozis. Cette garantie sera annulée si le produit retourné est accompagné d'étiquettes ou d'autocollants qui ont été enlevés, endommagés, altérés ou modifiés de quelque façon que ce soit.

RESPONSABILITÉ LIMITÉE

Prozis ne peut être tenue responsable des dommages indirects ou des pertes dues à l'utilisation du produit.

QUE FAIRE ?

Pour demander le service de garantie, vous devez d'abord contacter le service clients de Prozis via les canaux de communication fournis sur le site de Prozis, et suivre les instructions et recommandations fournies.

Renvoyer le produit dans son emballage d'origine, y compris tous les accessoires et la documentation, à l'adresse suivante :

PROZIS
Rua do Cais n° 198
4830-345 Póvoa de Lanhoso
Braga - Portugal

CONTACTS


Prozis est toujours disponible pour des éclaircissements supplémentaires via les canaux de communication du service clients sur www.prozis.com/support.

PROZIS ist eine eingetragene Marke von PROZIS.COM, S.A.


PROZIS behält sich das Recht vor, jederzeit und ohne vorherige Ankündigung, Anpassungen oder Änderungen am Produkt oder der damit verbundenen Dokumentation vorzunehmen, um die Gebrauchstauglichkeit des Produkts sicherzustellen.


HINWEIS: Die aktuellste Version dieser Bedienungsanleitung steht auf www.prozis.com/user-manuals zur Verfügung.

Gesetzliche Konformitätserklärung


 Durch dieses Dokument erklärt PROZIS, dass der Prozis Ankor - Smartphone-Haltegriff & drahtlose Auslösersteuerung vollständig mit allen in der geltenden Rechtsvorschrift dargelegten Standards sowie anderen relevanten Bestimmungen übereinstimmt.

Für jede weitere Erklärung steht Prozis immer über seine Kundendienst-Kommunikationskanäle unter www.prozis.com/support zur Verfügung.

 Um negative Auswirkungen auf die Umwelt oder die menschliche Gesundheit durch gefährliche Stoffe in elektrischen und elektronischen Geräten zu vermeiden, wird vom jeweiligen Endverbraucher erwartet, dass dieser die Bedeutung des Symbols eines durchgestrichenen Abfallbehälters versteht. Entsorgen Sie elektrische und elektronische Altgeräte nicht mit unsortiertem Hausmüll, sondern separat und ordnungsgemäß. Gebrauchte Batterien sollten nicht zusammen mit Haushaltsmüll entsorgt werden. Sie müssen in den vorgesehenen Sondermüllbehältern für Altbatterien entsorgt werden. Dies ist eine Verpflichtung, um eine umweltgerechte Entsorgung von Altbatterien zu gewährleisten. Es sollten nur komplett leere Batterien entsorgt werden.

 Die Verpackung, die das Gerät vor Transportschäden schützt, ist aus umweltfreundlichen Materialien hergestellt, die in örtlichen Recyclingbehältern entsorgt werden können.

Sicherheitswarnungen

 **GEFAHR!** Dieses Symbol in Kombination mit dem Hinweis Gefahr weist auf ein hohes Risiko hin. Wenn diese Warnung nicht beachtet wird, kann dies zu Verletzung der Gliedmaßen und zu Lebensgefahr führen.

 **GEFAHR FÜR KINDER UND MENSCHEN MIT BEHINDERUNG**

- Die Verpackungsmaterialien sind kein Spielzeug für Kinder. Kinder dürfen nicht damit spielen, da Erstickungsgefahr besteht.

- Dieses Gerät kann von Kindern im Alter ab 8 Jahren und von Personen mit eingeschränkten physischen, sensorischen oder geistigen Fähigkeiten oder mangelnder Erfahrung und/oder Wissen verwendet werden, wenn diese unter Beaufsichtigung stehen oder sie Anweisungen bezüglich der sicheren Verwendung des Geräts erhalten haben und die Risiken kennen.
- Kinder dürfen nicht mit dem Gerät spielen.
- Die Reinigung und Wartung sollte nicht durch unbeaufsichtigte Kinder durchgeführt werden.
- Das Gerät von Kindern fern halten.
- Überprüfen Sie das Produkt vor der Verwendung auf sichtbare äußere Schäden. Verwenden Sie kein Produkt, das beschädigt oder fallengelassen wurde.



GEFAHR DURCH DIE BATTERIEN

- Verwenden Sie nur Batterien der gleichen Marke und des gleichen Typs und mischen Sie keine neuen und alten Batterien.
- Achten Sie beim Einlegen der Batterien auf die richtige Polarität.
- Reinigen Sie die Batterie- und Geräteanschlüsse vor dem Einlegen der Batterien.
- Halten Sie Batterien von Kindern fern. Halten Sie kleine Zellen und andere Batterien, die von Kindern verschluckt werden können, außerhalb ihrer Reichweite.
- Lassen Sie keine unverpackten Batterien in großen Mengen herumliegen.
- Ersetzen Sie beim Batteriewechsel immer alle Batterien durch neue Batterien des gleichen Typs und der gleichen Marke.
- Verschlucken Sie keine Batterien. Ein Verschlucken kann zu Verbrennungen, Weichteilperforation und zum Tod führen. Schwere Verbrennungen können innerhalb von 2 Std. nach der Einnahme auftreten. Wird eine Zelle oder Batterie verschluckt, bitte sofort ärztliche Hilfe aufsuchen.
- Werfen Sie keine Batterien in Wasser oder Feuer.
- Vermeiden Sie eine Tiefenentladung durch rechtzeitiges Austauschen von Batterien.
- Batterien niemals kurzschließen.
- Laden Sie keine Primärbatterien auf.
- Batterien nicht öffnen oder zerlegen.
- Setzen Sie Batterien nicht extremen Bedingungen aus (z. B. legen Sie das Produkt nicht auf Heizkörper oder setzen es direktem Sonnenlicht aus). Andernfalls besteht eine erhöhte Gefahr, dass Batterien auslaufen.
- Falls Batteriesäure ausläuft, vermeiden Sie den Kontakt mit Haut, Augen und Schleimhäuten. Bei Kontakt mit der Säure, spülen Sie den betroffenen Bereich sofort mit viel sauberem Wasser ab und suchen Sie sofort ärztliche Hilfe auf.
- Entfernen Sie die Batterien aus dem Produkt, wenn Sie nicht vorhaben es für einen langen Zeitraum zu verwenden, oder wenn die Batterien leer sind. Sie können auslaufen und das Produkt beschädigen.



VORSICHT! Dieses Symbol weist auf gefährliche Situationen hin, die zu leichten bis mittelschweren Verletzungen oder Schäden, Fehlfunktionen und/oder zur Zerstörung des Geräts führen können.

Um mögliche Schäden oder Verletzungen von Benutzern oder Dritten zu vermeiden, befolgen Sie stets die unten genannten Anweisungen.

Schützen Sie das Gerät vor:

- Schäden und Wasserspritzern.
- Hitze, direkter Sonneneinstrahlung und offenen Flammen.
- Stößen und ähnlich groben Einwirkungen.
- Verwenden Sie keine austrocknenden oder scheuernden Reinigungsmittel.
- Um jedes Risiko zu vermeiden, verändern Sie das Gerät nicht.
- Tauchen Sie das Produkt nicht in Wasser oder andere Flüssigkeiten!

Benutzerhandbuch

VERPACKUNGSINHALT

- 1 × Prozis Ankor - Smartphone-Haltegriff & drahtlose Auslösersteuerung
- 1 × CR2016-Batterie
- 1 × Kurzanleitung

PRODUKTÜBERSICHT: SIEHE SEITE 2

1. Auslöser
2. Anzeigelicht der Fernbedienung
3. Handy-Halterung
4. Griff
5. 1/4"-Standardgewinde

WARTUNG UND REINIGUNG

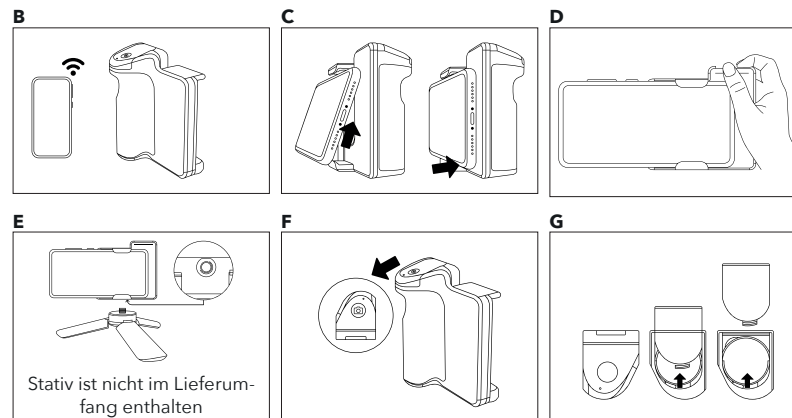
Reinigung:

- Schalten Sie das Gerät vor der Reinigung aus, trennen es vom Smartphone und entnehmen die Batterie.
- Verwenden Sie keine aggressiven oder scheuernden Reinigungsmittel oder Materialien wie Scheuermilch oder Stahlwolle, um die Komponenten zu reinigen. Sie können die Geräteoberfläche beschädigen!
- Schützen Sie das Gerät vor Wassertropfen und -spritzer.
- Verwenden Sie zur Reinigung des Produkts nur ein sauberes, trockenes Tuch und niemals ätzende Flüssigkeiten. Verwenden Sie ein leicht feuchtes Tuch und ein mildes Reinigungsmittel, um hartnäckige Verschmutzungen zu entfernen.
- Stellen Sie sicher, dass während der Reinigung keine Feuchtigkeit in das Produkt eindringt, um Schäden am Produkt und damit verbundene Reparaturen zu vermeiden.

LAGERUNG:

- Lagern Sie das Gerät bei Nichtgebrauch an einem trockenen, vor Staub und direkter Sonneneinstrahlung geschützten Ort.
- Entfernen Sie die Batterien, wenn das Gerät längere Zeit nicht benutzt wird.
- Bewahren Sie Ihr Produkt in der Originalverpackung auf.

ANWEISUNGEN



Anwendung:

BT-KOPPLUNG: siehe Abbildung B

Drücken Sie den Foto-Auslöser 3 Sekunden lang, um in den BT-Pairing-Modus zu wechseln. Die LED-Lampe blinkt grün. Nachdem die BT-Geräte gesucht wurden, klicken Sie in der angezeigten Liste auf Prozis Ankor. Nach erfolgreicher Kopplung leuchtet das grüne LED-Licht konstant.

HINWEIS: Stellen Sie sicher, dass der Ankor nicht bereits mit einem anderen Gerät gekoppelt ist.

HANDY BEFESTIGEN: siehe Abbildung C

Stecken Sie das Telefon in die Halterung und schieben Sie es nach oben. Platzieren Sie es fest gegen den Ständer, um es zu sichern.

FOTO/VIDEO AUFNEHMEN: siehe Abbildung D

Halten Sie den Griff gedrückt und drücken Sie den Foto-Auslöser, um Fotos/ Videos aufzunehmen.

1/4"-STANDARDGEWINDE (optional): siehe Abbildung E

Der Boden der Halterung verfügt über ein 1/4"-Standardgewinde. Andere Gewindeprodukte können zum Einschrauben ausgewählt werden.

ABNEHMBARE FERNBEDIENUNG: siehe Abbildung F

Sie können die Aufnahme der Fotos und Videos mit dieser Fernbedienung kontrollieren. Trennen Sie sie einfach vom Gerät.

EINSETZEN DER BATTERIE DER FERNBEDIENUNG: siehe Abbildung G

Entfernen Sie die Fernbedienung, drehen Sie sie nach hinten und drücken die Batterieabdeckung in Pfeilrichtung. Entfernen Sie die zu ersetzende Batterie.

HINWEISE:

1. Wenn das BT aktiviert ist, wird das Gerät in den inaktiven Modus versetzt, wenn es innerhalb von 10 Minuten nicht verwendet wurde. Drücken Sie den Auslöser, um den Betrieb wieder aufzunehmen.
2. Die Fernbedienung zeigt ein blinkendes rotes Licht an, wenn die Batterie schwach ist und sie kurz vor dem Ausschalten steht. Bitte wechseln Sie die Batterie rechtzeitig.

Fehlerbehebung

Einige auftretende Probleme können vom Benutzer behoben werden. Falls das Problem nach Anwendung der folgenden Lösungsvorschläge weiterhin besteht, kontaktieren Sie bitte den Prozis-Kundenservice.

PROBLEM	URSACHE	LÖSUNG
Das Gerät funktioniert nicht.	Die Batterie ist leer.	Batterie austauschen.
Das Produkt funktioniert nicht mit meinem Smartphone.	Das Gerät ist nicht richtig gekoppelt.	Drücken Sie die Fototaste 3 Sekunden lang, um die BT-Kopplung aufzurufen. Das LED-Licht blinkt grün. Aktivieren Sie die BT-Suche und klicken dann auf Prozis Ankor, sobald die Liste angezeigt wird. Sobald die Geräte verbunden sind, leuchtet die grüne LED konstant.

Gewährleistungsbestimmung

Alle elektrischen und elektronischen Produkte, die von Prozis via www.prozis.com vermarktet werden, fallen unter die Gewährleistung, die auf Verbrauchergeschäfte Anwendung findet.

ALLGEMEINES

Dieses Dokument enthält die Bedingungen der Gewährleistung von Prozis für Endkunden. Diese Gewährleistung gilt ausschließlich für Kunden, die Produkte für nichtgewerbliche Zwecke kaufen.

LAUFZEIT DER GEWÄHRLEISTUNG

Prozis garantiert, dass ein Produkt 3 Jahre lang keine Material- und Herstellungsmängeln vorweist. Die Laufzeit beginnt ab dem Kaufdatum des Kunden und die jeweilige Zustellung, kann aber auch länger gelten, falls dies gesetzlich durch das anwendbare nationale Recht festgelegt wurde.

Im Fall, dass eine Reparatur nötig ist, wird die 3-Jahre-Laufzeit während der Reparaturzeit suspendiert.

VERBRAUCHSMATERIALIEN

Eine allmähliche Leistungsabnahme als Resultat eines längeren Gebrauchs der Verbrauchsmaterialien des Produktes, wie beispielsweise Akkus, wird nicht durch die Gewährleistung abgedeckt, es sei denn, die Fehlfunktion wurde durch einen Fehler in der Konstruktion, der Materialien oder der Herstellung verursacht.

WIE WERDEN ANSPRÜCHE GELTEND GEMACHT

Wenn es nötig ist, die durch diese Gewährleistung erteilten Rechte wahrzunehmen, kontaktieren Sie bitte den Prozis Kundenservice durch die auf der Prozis-Webseite zur Verfügung stehenden Kommunikationskanäle und folgen Sie den dort stehenden Anweisungen oder Empfehlungen. Kontaktinformationen und Informationen zum technischen Support stehen ebenfalls am Ende dieser Gewährleistung.

Jegliche Ansprüche, die bezüglich dieser Gewährleistung geltend gemacht werden, werden erst gültig, wenn der Kaufbeleg durch den ursprünglichen Kunden präsentiert wird. Dieser Kaufbeweis kann die originale Rechnung oder Quittung sein, solange es die Informationen bezüglich des Kaufdatums und des Namens des Produktmodells enthält.

GEWÄHRLEISTUNGSREPARATUREN

Jegliche Reparaturen, die im Rahmen dieser Gewährleistung getätigt wurden, können nicht durch Dritte gemacht werden. Von jeglicher Gewährleistung ausgeschlossen sind Reparaturen oder Schäden, die Resultat aus solchen Reparaturen durch Dritte und durch Dritte beeinflusst oder verursacht wurden.

AUSNAHMEN

Folgende Situationen werden von jeglicher Gewährleistung ausgeschlossen:

1. Jegliche Verschleißerscheinungen von Teilen und Bestandteilen, die durch die normale Produktverwendung entstehen.
2. Risse, Dellen, Kratzer und andere Arten von Oberflächenschäden, die nur das Aussehen des Produktes beeinträchtigen.
3. Jegliche Fehlfunktion, die durch die unsachgemäße Produktverwendung, d.h. die den Anweisungen der Bedienungsanleitung nicht entspricht, entsteht.
4. Wenn die Verwendung und Aufbewahrung des Produktes nicht den Anweisungen der Bedienungsanleitung entspricht.
5. Die Öffnung des Produkts durch eine dritte Partei, die nicht autorisiert ist, diese Reparatur zu tätigen.
6. Das Bearbeiten oder Ändern von Teilen oder Komponenten, seien sie von Innen oder von

Außen.

7. Durch auslaufende Batterieflüssigkeit verursachte Schäden, die wiederum durch materielle Schäden an den Komponenten oder durch den Missbrauch des Produktes entstanden sind.
8. Eine Fehlfunktion oder ein Schaden, der nicht auf die Herstellung oder das Design des Produktes zurückgeführt werden kann.
9. Die Verwendung des Produktes im Rahmen einer Geschäftstätigkeit, einer Beschäftigung oder eines Handels.
10. Eine Fehlfunktion aus Gründen, die nicht den geltenden technischen Normen oder Sicherheitsnormen, oder nicht den Anweisungen der Bedienungsanleitung entsprechen.

Treten diese oben genannten Situationen ein, fallen für die durch Prozis gebotenen Dienste zum Reparieren von Defekten oder Fehlfunktionen, und die Kosten für die Reparaturarbeiten, den Transport und Ersatzteile werden dem Kunden in Rechnung gestellt.

Der Kunde trägt alle Risiken für den Verlust und die Schädigung des Produktes im Laufe des Transportes zu Prozis. Der Gewährleistungsanspruch erlischt, falls das Produkt mit Etiketten oder Aufklebern abgegeben wird, die entfernt, geschädigt, geändert oder auf sonstige Weise modifiziert wurden.

BESCHRÄNKTE HAFTUNG

Prozis kann nicht für die indirekte Schädigung oder den Verlust durch die Verwendung des Produktes verantwortlich gemacht werden.

WAS MUSS GEMACHT WERDEN?

Um die Gewährleistungsansprüche gelten zu machen, sollten Sie zuerst den Prozis Kundenservice, durch die auf der Webseite von Prozis zur Verfügung stehenden Kommunikationskanäle, kontaktieren und allen zur Verfügung stehenden Anweisungen und Empfehlungen folgen.

Senden Sie das Produkt in der Originalverpackung, inklusive dem ganzen Zubehör und den Unterlagen, an die folgende Adresse zurück:

PROZIS
Rua do Cais nº 198
4830-345 Póvoa de Lanhoso
Braga - Portugal

KONTAKTE


Der Prozis-Kundenservice steht Ihnen jederzeit für weitere Erläuterungen durch die auf der Webseite stehenden Kommunikationskanäle www.prozis.com/support zur Verfügung.

PROZIS è un marchio registrato di proprietà di PROZIS.COM, S.A.

PROZIS si riserva il diritto di adattare o modificare, in qualsiasi momento e senza alcun preavviso, il prodotto o qualsiasi documentazione ad esso associata, per poterne assicurare l'idoneità all'uso.

NOTA: La versione più recente del manuale d'istruzioni di questo prodotto è disponibile sul sito www.prozis.com/user-manuals

Dichiarazione di conformità legale

 Per mezzo di questo documento, PROZIS dichiara che il prodotto Prozis Ankor - Impugnatura per smartphone e otturatore wireless - è pienamente conforme a tutte le norme specificate dalla legislazione in vigore, così come a tutte le clausole rilevanti.

Prozis sarà sempre disponibile a prestare qualsiasi ulteriore chiarimento tramite i suoi canali di comunicazione di assistenza al cliente, disponibili sul sito www.prozis.com/support



Per evitare qualsivoglia impatto sull'ambiente o sulla salute umana dovuto a sostanze pericolose presenti in dispositivi elettrici o elettronici, gli utenti finali di tali dispositivi sono tenuti a comprendere il significato del simbolo che consiste in un contenitore per rifiuti barrato. Non gettare rifiuti di dispositivi elettrici o elettronici insieme alla spazzatura domestica indifferenziata. Smaltire separatamente ed adeguatamente. Le batterie usate non devono essere smaltite insieme ai rifiuti domestici, ma devono essere inserite in un apposito contenitore di raccolta delle batterie usate. Questo è un obbligo volto a garantire lo smaltimento ecologico delle batterie. Smaltire le batterie solo quando sono completamente scariche.



La confezione che protegge il dispositivo dagli eventuali danni provocati dal trasporto è fatta di materiali non inquinanti completamente riciclabili.

Avvertenze di sicurezza



PERICOLO! Questo simbolo, quando seguito dalla nota Pericolo, sta a significare un rischio elevato. Il mancato rispetto di questa avvertenza può comportare lesioni fisiche o persino mortali.



PERICOLO PER BAMBINI E PERSONE CON DISABILITÀ

- Il materiale d'imballaggio non è un giocattolo. I bambini non devono giocare con il materiale d'imballaggio a causa dell'esistenza del rischio di soffocamento.
- Questo prodotto può essere usato da bambini di età superiore agli 8 anni e da persone con disabilità di natura fisica, sensoriale o mentale o senza un'adeguata esperienza e conoscenza, se sotto supervisione o laddove abbiano ricevuto istruzioni sull'utilizzo sicuro del

prodotto e ne comprendano i possibili rischi.

- I bambini non devono giocare con il dispositivo.
- Pulizia e manutenzione non devono essere eseguite da bambini senza supervisione.
- Tenere il dispositivo fuori dalla portata dei bambini.
- Prima dell'uso, controllare che il prodotto non mostri segni visibili di danni esterni. Non utilizzare il dispositivo se è stato fatto cadere o se è danneggiato.



AVVERTENZE SULLE BATTERIE

- Non utilizzare batterie di marche o tipi diversi e non combinare batterie usate con quelle nuove.
- Assicurarsi di rispettare la corretta polarità delle batterie al momento di inserirle.
- Pulire le batterie ed i connettori del dispositivo prima di inserire le batterie.
- Tenere le batterie lontane dai bambini. Tenere batterie di piccole dimensioni o che possano essere accidentalmente ingoiate fuori dalla portata dei bambini.
- Non lasciare in giro batterie non confezionate.
- Sostituire sempre le batterie scariche con batterie nuove dello stesso tipo e della stessa marca.
- Non ingoiare le batterie. Farlo può comportare ustioni, perforazione dei tessuti molli e morte. Ustioni gravi possono verificarsi entro 2 ore dall'ingestione. In caso di ingestione di una batteria, cercare immediatamente assistenza medica.
- Non gettare le batterie nell'acqua o nel fuoco.
- Evitare scariche profonde sostituendo le batterie al momento giusto.
- Non causare cortocircuiti alle batterie.
- Non ricaricare le batterie primarie.
- Non aprire o smontare le batterie.
- Non esporre le batterie a condizioni estreme (es., non posizionare il prodotto su termosifoni né esporlo alla luce diretta del sole), dato che aumenterebbe il pericolo di perdite dalle batterie.
- Se dell'acido dovesse fuoriuscire dalle batterie, evitare il contatto con pelle, occhi e mucose. In caso di contatto con l'acido delle batterie, sciacquare l'area interessata con abbondante acqua pulita e cercare immediatamente assistenza medica.
- Se il dispositivo non verrà utilizzato per un lungo periodo di tempo o se le batterie sono scariche, rimuovere le batterie dal vano batterie, dato che potrebbero verificarsi perdite che danneggerebbero il prodotto.



ATTENZIONE! Questo simbolo evidenzia situazioni di pericolo che possono portare a lesioni lievi o moderate, danni, malfunzionamento e/o distruzione del dispositivo.

Per evitare danni o lesioni agli utenti o ad altre persone, assicurarsi di rispettare i seguenti requisiti.

Proteggere il dispositivo da:

- Danni e schizzi d'acqua.
- Calore, luce diretta del sole e fiamme libere.
- Urti e simili impatti violenti.
- Non utilizzare detergenti aggressivi o abrasivi.
- Per evitare rischi, non modificare il dispositivo.
- Non immergere il prodotto in acqua o altri liquidi!

Manuale dell'utente

CONTENUTO DELLA CONFEZIONE

- 1 × Ankor Prozis - Impugnatura per smartphone e otturatore wireless
- 1 × Batteria CR2016
- 1 × Guida rapida

DESCRIZIONE DEL PRODOTTO: VEDERE PAGINA 2

1. Pulsante foto
2. Spia indicatrice del telecomando
3. Supporto per telefono
4. Impugnatura
5. Filettatura standard da 1/4

PULIZIA E MANUTENZIONE

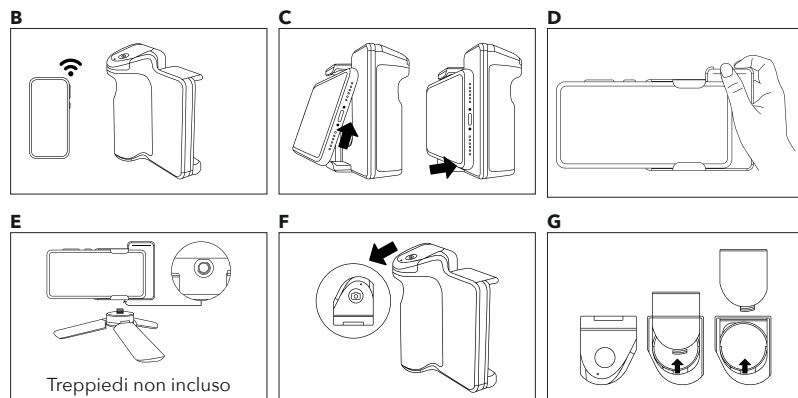
Pulizia

- Prima della pulizia, staccare il prodotto dallo smartphone e rimuovere la batteria!
- Non pulire i componenti del dispositivo utilizzando detergenti o materiali aggressivi o abrasivi come sgrassatori o lana d'acciaio. Tali materiali potrebbero danneggiare la superficie del dispositivo!
- Proteggere il dispositivo da gocce o schizzi d'acqua.
- Pulire il prodotto con un panno pulito e asciutto e non utilizzare liquidi corrosivi. Per rimuovere lo sporco ostinato, usare un panno leggermente umido ed un detergente delicato.
- Assicurarsi che non entri umidità all'interno del prodotto durante la pulizia, in modo tale da evitare danni e relative riparazioni.

CONSERVAZIONE:

- Quando non si utilizza il dispositivo, conservarlo in un luogo asciutto, al riparo dalla polvere e dalla luce diretta del sole.
- Se il dispositivo non dovesse essere utilizzato per un periodo di tempo prolungato, rimuovere le batterie.
- Conservare il dispositivo nella confezione originale.

ISTRUZIONI



Istruzioni per l'uso:

ABBINAMENTO BT: vedere figura B

Tenere premuto il pulsante foto per 3 secondi per entrare nella modalità abbinamento BT. Apparirà una luce a LED verde lampeggiante. Dopo aver cercato dispositivi BT, cliccare su Prozis Ankor nella lista dei dispositivi. Una volta effettuato l'abbinamento, la luce a LED verde rimarrà fissa.

NOTA: Assicurarsi che l'Ankor non sia già abbinato ad un altro dispositivo.

FISSAGGIO DEL TELEFONO: vedere figura C

Inserire il telefono nel supporto e spingerlo verso l'alto. Posizionarlo saldamente contro il supporto per fissarlo.

SCATTO FOTO/REGISTRAZIONE VIDEO: vedere figura D

Tenere l'impugnatura e premere il pulsante foto per scattare foto/registrarre video.

FILETTATURA STANDARD DA 1/4 (opzionale): vedere figura E

La parte inferiore del supporto è dotata di una filettatura standard da 1/4. È possibile selezionare altri prodotti compatibili per attaccarli al supporto.

TELECOMANDO RIMOVIBILE: vedere figura F

È possibile scattare foto e registrare video utilizzando il telecomando. Basta staccarlo dal dispositivo.

SOSTITUZIONE DELLA BATTERIA DEL TELECOMANDO: vedere figura G

Rimuovere il telecomando, girarlo al contrario e spingere il coperchio del vano batteria nella direzione della freccia. Rimuovere la batteria da sostituire.

NOTE:

1. Quando il BT è attivo, il dispositivo si disattiverà dopo 10 minuti di inattività. Premere il pulsante foto per riprendere a utilizzarlo.
2. Il telecomando mostrerà una luce rossa lampeggiante quando la batteria è quasi scarica e sta per spegnersi. Sostituire la batteria in tempo.

Risoluzione dei problemi

Alcuni problemi che dovessero emergere possono essere risolti dall'utente. Se il problema dovesse persistere dopo aver provato le seguenti soluzioni, si prega di contattare il servizio clienti Prozis.

PROBLEMA	CAUSA	SOLUZIONE
Il dispositivo non funziona.	La batteria è scarica.	Sostituire la batteria.
Il dispositivo non funziona con questo smartphone.	Il dispositivo non è stato abbinato correttamente.	Tenere premuto il pulsante foto per 3 secondi per entrare nella modalità abbinamento BT. Apparirà una luce a LED verde lampeggiante. Attivare la ricerca BT e cliccare su Prozis Ankor nella lista dei dispositivi. Una volta effettuato l'abbinamento, la luce a LED verde rimarrà fissa.

Dichiarazione di garanzia

Tutte le apparecchiature elettriche ed elettroniche vendute da Prozis sul sito www.prozis.com sono coperte da garanzia applicabile agli acquisti e alle vendite di beni di consumo.

CONSIDERAZIONI GENERALI

Questo documento contiene i termini e le condizioni della garanzia di Prozis per il consumatore finale.

Questa garanzia è valida esclusivamente per il consumatore che acquista prodotti per un uso non professionale.

PERIODO DI GARANZIA

Prozis garantisce che le apparecchiature rimangano senza difetti, del materiale e del prodotto stesso, per un periodo di 3 anni a partire dalla data iniziale dell'acquisto da parte del con-

sumatore e della relativa consegna, o per un tempo maggiore, se legalmente stabilito dalla normativa nazionale applicabile.

In caso di riparazione, il periodo di 3 anni è sospeso durante il tempo richiesto dalla riparazione.

BENI DI CONSUMO

La graduale diminuzione delle prestazioni, causata dall'uso prolungato delle componenti deteriorabili, come le batterie, non è coperta da questa garanzia, a meno che il malfunzionamento non sia causato da un difetto di design, materiale o produzione.

COME EFFETTUARE UN RECLAMO

In caso esista il motivo per esercitare il diritto concesso al consumatore da questa garanzia, preghiamo di contattare l'Assistenza Clienti di Prozis attraverso i canali presenti sul sito di Prozis e di seguire le istruzioni e i consigli riportati. I contatti e le informazioni per l'assistenza tecnica si trovano anche alla fine di questa garanzia.

Qualsiasi reclamo effettuato in relazione a questa garanzia sarà valido solo su presentazione di una prova di acquisto da parte del cliente originale. Questa prova può essere la fattura o ricevuta originale, premesso che presenti le informazioni relative alla data dell'acquisto e al nome del modello del prodotto.

RIPARAZIONI IN GARANZIA

Qualsiasi riparazione nell'ambito della presente garanzia non può essere effettuata da terzi. Questa garanzia non si applica a nessun tipo di riparazione o danno causato direttamente da tali riparazioni, che abbiano avuto un impatto o abbiano causato i danni che costituiscono l'oggetto del corrispondente reclamo di garanzia.

ECCEZIONI

Le situazioni seguenti non sono coperte dalla presente garanzia:

1. Qualsiasi usura a parti e componenti che risulti dal normale utilizzo del dispositivo.
2. Crepe, ammaccature, graffi, e altri tipi di danni superficiali che riguardano solo l'aspetto del prodotto.
3. Qualsiasi malfunzionamento causato da utilizzo inappropriato che non rispetta le istruzioni del manuale d'uso.
4. Utilizzo e conservazione del prodotto che non rispetta le istruzioni del manuale d'uso.
5. Apertura del prodotto da terzi non autorizzati a procedere alla riparazione.
6. Alterazione o modifica di parti o componenti, sia interne che esterne.
7. Danni causati da perdite della batteria, provocate da un guasto di una sua qualsiasi componente, oppure da uso improprio del prodotto.
8. Malfunzionamenti o danni causati da situazioni non ascrivibili alla produzione o all'ideazione dell'apparecchiatura.
9. Uso del prodotto in contesti aziendali, professionali o commerciali.
10. Malfunzionamento causato da utilizzo che non rispetta la normativa tecnica e di sicurezza in vigore.

I servizi forniti da Prozis con il fine di riparare o aggiustare qualsiasi tipo di difetto o malfunzionamento derivante da una delle situazioni eccezionali sopracitate, saranno soggetti al pagamento di manodopera, trasporto e costi della componente.

Il cliente deve supportare tutti i rischi di perdita e danno al prodotto durante il trasporto verso la Prozis. Questa garanzia è nulla se l'apparecchiatura restituita non riporta correttamente l'etichetta o l'adesivo, perché rimossi, danneggiati, manomessi o modificati in qualsiasi modo.

RESPONSABILITÀ LIMITATA

Prozis non può ritenersi responsabile per danni o perdita indiretti, dovuti all'uso del prodotto.

COSA FARE?

Al fine di richiedere un servizio di garanzia, il cliente dovrà contattare prima di tutto l'Assistenza Clienti di Prozis attraverso i canali presenti sul sito di Prozis e seguire le istruzioni e i consigli riportati.

Restituire il prodotto all'interno della scatola originale, inclusi tutti gli accessori e i documenti presenti al suo interno, all'indirizzo seguente:

PROZIS
Rua do Cais n° 198
4830-345 Póvoa de Lanhoso
Braga - Portugal

CONTATTI

Prozis è sempre disponibile per ulteriori chiarimenti. Contatta l'Assistenza Clienti all'indirizzo: www.prozis.com/support

PROZIS es una marca registrada de PROZIS.COM, S.A.

PROZIS se reserva el derecho de ajustar o modificar el producto o la documentación asociada en cualquier momento y sin previo aviso a fin de garantizar la idoneidad para su uso.

NOTA: La versión más reciente del manual de usuario de este producto está disponible para consulta en www.prozis.com/user-manuals

Conformidad legal

Mediante el presente documento, PROZIS declara que el Soporte para Teléfono y Disparador Inalámbrico - Aankor de Prozis cumple con todos los requisitos especificados en la legislación vigente, así como en otras disposiciones pertinentes.

Para cualquier información adicional, Prozis estará siempre a su disposición a través de nuestros canales de comunicación del Servicio de Atención al Cliente, disponibles en www.prozis.com/support



A fin de evitar cualquier impacto sobre el medio ambiente o la salud humana debido a sustancias peligrosas presentes en dispositivos eléctricos y electrónicos, los usuarios finales de dichos dispositivos deben comprender el significado del símbolo que consiste en un contenedor de basura tachado con una X. No deseche aparatos eléctricos y electrónicos con la basura doméstica. Deposítelos en el contenedor de reciclaje correspondiente. Las pilas usadas no deben desecharse con la basura doméstica. Deposítelas en su correspondiente contenedor especial. Se trata de una obligación destinada a garantizar la eliminación ecológica de las mismas. Deséchelas solo cuando estén descargadas.



El embalaje que protege el dispositivo contra daños durante el transporte se ha fabricado con materiales no contaminantes y se puede desechar en los contenedores de reciclaje convencionales.

Advertencias de seguridad



¡PELIGRO! Este símbolo, acompañado de la advertencia Peligro (Danger), indica un riesgo elevado. Ignorar este aviso puede provocar lesiones o incluso la muerte.



PELIGRO PARA NIÑOS Y PERSONAS CON DISCAPACIDAD

- Los materiales de embalaje no son juguetes. Los niños no deben jugar con los materiales de embalaje debido al riesgo de asfixia.
- Este producto es apto para niños a partir de 8 años y personas con facultades físicas, sensoriales o mentales reducidas, o que no tengan la experiencia o el conocimiento suficientes, siempre y cuando estén supervisadas o guiadas para usar el producto con

seguridad y entiendan los riesgos que implica.

- Asegúrese de que los niños no jueguen con este aparato.
- La limpieza y el mantenimiento no deben llevarse a cabo por niños sin supervisión.
- Mantenga el aparato fuera del alcance de los niños.
- Revise el producto para detectar daños externos visibles antes de utilizarlo. No lo utilice si presenta daños o si se ha caído.



RIESGOS RELACIONADOS CON LA MANIPULACIÓN DE LAS PILAS

- Utilice únicamente pilas del mismo tipo y marca y no mezcle pilas usadas y pilas nuevas.
- Tenga en cuenta los símbolos de polaridad al insertar las pilas.
- Limpie los terminales del dispositivo y las pilas antes de insertarlas.
- Mantenga las pilas fuera del alcance de los niños. Mantenga las pilas pequeñas y las pilas que puedan tragarse fuera del alcance de los niños.
- No deje pilas sueltas esparcidas.
- Reemplace siempre las pilas por otras nuevas del mismo tipo y marca.
- No trague las pilas. Su ingesta puede provocar quemaduras, perforación de tejidos blandos e incluso la muerte. Las quemaduras graves pueden aparecer hasta 2 horas después de la ingesta. En caso de ingestión de una pila, busque inmediatamente asistencia médica.
- No arroje las pilas al agua o al fuego.
- Reemplace las pilas antes de que se descarguen completamente.
- No provoque un cortocircuito en las pilas.
- No recargue las pilas primarias.
- No abra ni desarme las pilas.
- No exponga las pilas a condiciones extremas. No coloque el producto sobre radiadores ni lo exponga a la luz solar directa para evitar mayor riesgo de fugas.
- Si la pila presenta alguna fuga de ácido, evite el contacto con la piel, los ojos y las membranas mucosas. En caso de contacto con el ácido de la pila, enjuague la zona afectada con abundante agua limpia y busque inmediatamente asistencia médica.
- Retire las pilas del dispositivo cuando no lo utilice durante un largo período de tiempo o si están agotadas. Las pilas pueden sufrir fugas y dañar el producto.



¡ATENCIÓN! Este símbolo identifica situaciones peligrosas que pueden provocar lesiones leves o de gravedad media, daños, avería y/o destrucción del dispositivo.

Para evitar posibles daños o lesiones a los usuarios u otras personas, asegúrese de cumplir con los requisitos descritos a continuación.

Proteja el dispositivo de:

- Daños y salpicaduras de agua.
- Calor, luz solar directa y llamas abiertas.
- Impactos y golpes fuertes.
- No utilice productos de limpieza abrasivos o ásperos que produzcan arañazos.
- Para evitar situaciones de peligro, no modifique el dispositivo.
- ¡No sumerja el producto en agua u otros líquidos!

Manual de usuario

CONTENIDO DE LA CAJA

- 1 × Soporte para Teléfono y Disparador Inalámbrico - Ankor de Prozis
- 1 × Pila CR2016
- 1 × Guía rápida

DESCRIPCIÓN DEL PRODUCTO: VÉASE PÁGINA 2

1. Botón de disparo
2. Indicador luminoso del mando a distancia
3. Soporte para teléfono
4. Empuñadura
5. Rosca estándar de 1/4"

MANTENIMIENTO Y LIMPIEZA

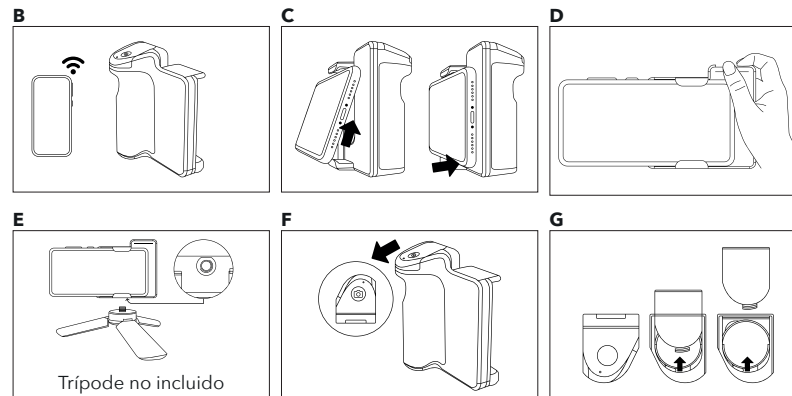
Limpieza

- Apague el producto, desconéctelo del teléfono y retire la pila antes de limpiarlo.
- No utilice productos de limpieza agresivos o abrasivos ni materiales como estropajos de acero o limpiadores corrosivos para limpiar los componentes del producto, ya que estos pueden dañar su superficie.
- Proteja el producto de goteos o salpicaduras de agua.
- Utilice únicamente un paño limpio y seco para limpiarlo y nunca use líquidos corrosivos. Para eliminar la suciedad persistente, utilice un paño ligeramente húmedo y un producto de limpieza suave.
- Para evitar posibles daños, asegúrese de que no entre humedad en el producto mientras lo limpia.

ALMACENAMIENTO:

- Cuando no utilice el producto, guárdelo en un ambiente seco y protegido del polvo y de la luz solar directa.
- Retire las pilas del dispositivo cuando no lo utilice durante un largo periodo de tiempo.
- Utilice el embalaje original para guardarlo.

INSTRUCCIONES



Utilización:

CONEXIÓN BT: véase imagen B

Presione el botón de disparo durante 3 segundos para cambiar al modo de conexión BT. El indicador LED parpadeará en verde. Cuando aparezcan los resultados de la búsqueda BT, seleccione «Prozis Ankor» de la lista de dispositivos encontrados. Una vez establecida la conexión, el indicador LED permanecerá encendido en verde.

NOTA: asegúrese de que Ankor no esté conectado con otro dispositivo.

FIJACIÓN DE TELÉFONO MÓVIL: véase imagen C

Coloque el teléfono en el soporte y empújelo hacia arriba. Asegúrese de que quede bien sujeto al soporte.

CAPTURA DE FOTOS/GRABACIÓN DE VÍDEOS: véase imagen D

Sostenga el producto por la empuñadura y presione el botón de disparo para tomar fotos/grabar vídeos.

ROSCA ESTÁNDAR 1.4 (opcional): véase imagen E

En la parte inferior del soporte encontrará una rosca estándar de 1/4". Puede utilizarla para enroscar otros dispositivos compatibles.

MANDO A DISTANCIA EXTRAÍBLE: véase imagen F

Puede controlar la captura de fotos y la grabación de vídeos usando este mando a distancia. Simplemente sepárelo del dispositivo.

SUSTITUCIÓN DE LA PILA DEL MANDO A DISTANCIA: véase imagen G

Extraiga el mando a distancia, gírelo hacia atrás y presione la tapa del compartimento para pilas en la dirección de la flecha. Retire la pila para reemplazarla.

NOTAS:

1. Cuando el BT esté activado, el dispositivo pasará al modo inactivo después de los 10 minutos de inactividad. Pulse el botón de disparo para reanudar la operación.
2. Si el indicador luminoso del mando a distancia parpadea en rojo significa que tiene poca batería y que está a punto de apagarse. Sustituya la pila a tiempo.

Solución de problemas

El usuario puede solucionar algunos problemas. Si el problema persiste después de llevar a cabo las siguientes soluciones, póngase en contacto con el Servicio de Atención al Cliente de Prozis.

PROBLEMA	CAUSA	SOLUCIÓN
El dispositivo no funciona.	La pila se ha agotado.	Cambie la pila.
El dispositivo no funciona con mi teléfono inteligente.	El dispositivo no está conectado correctamente.	Presione el botón de disparo durante 3 segundos para cambiar al modo de conexión BT. El indicador LED parpadeará en verde. Cuando aparezcan los resultados de la búsqueda BT, seleccione «Prozis Ankor» de la lista de dispositivos encontrados. Una vez establecida la conexión, el indicador LED permanecerá encendido en verde.

Certificado de garantía

Todos los productos eléctricos y electrónicos comercializados por Prozis a través de www.prozis.com están cubiertos por la garantía aplicable a la compraventa de bienes de consumo.

CONSIDERACIONES GENERALES

En el presente documento se describen los términos y condiciones de la garantía que Prozis ofrece a sus clientes finales.

La presente garantía se aplica exclusivamente a los clientes que adquieran el producto para fines no profesionales.

PERÍODO DE GARANTÍA

Prozis garantiza que el producto no presentará defectos de materiales ni de fabricación durante un período de 3 años a partir de la fecha de compra por parte del cliente y su respectiva entrega, o durante un periodo más largo si así lo establece la legislación nacional vigente.

En caso de que el producto requiera reparación, el plazo de garantía de 3 años se suspende durante el período en que el artículo se encuentre en reparación.

CONSUMIBLES

La reducción gradual del rendimiento como consecuencia del uso prolongado de los componentes consumibles del producto, como las pilas/baterías, no está cubierta por esta garantía a menos que la avería sea atribuible a defectos de diseño, material o fabricación.

CÓMO PRESENTAR UNA RECLAMACIÓN

Para poder ejercer su derecho de garantía, deberá ponerse en contacto con el Servicio de Atención al Cliente de Prozis a través de los canales de comunicación indicados en la página web de Prozis y seguir las instrucciones o recomendaciones proporcionadas.

La información de contacto y asistencia técnica también se encuentra disponible al final de la presente garantía.

Cualquier reclamación relacionada con la presente garantía solo será válida si el cliente original presenta el justificante de compra, pudiendo este ser la factura o el recibo original que permita comprobar la fecha de compra y el modelo del producto.

REPARACIONES EN GARANTÍA

Las reparaciones en garantía no puede efectuarse por servicios técnicos de terceras partes. La presente garantía no cubre reparaciones o daños directamente ocasionados por dichas reparaciones que hayan afectado o provocado los daños que son objeto de la reclamación de garantía.

EXCLUSIONES

Quedan excluidas de la cobertura los siguientes casos:

1. Cualquier desgaste de piezas y componentes como consecuencia del uso normal del producto.
2. Daños estéticos externos como agrietamientos, abolladuras, arañazos y otros tipos de daños superficiales.
3. Cualquier avería provocada por un uso inadecuado del producto, contraviniendo lo especificado en las instrucciones del manual de uso.
4. Uso y almacenamiento inadecuado del producto, contraviniendo lo especificado en las instrucciones del manual de uso.
5. Intento de reparación del producto por un tercero no autorizado.
6. Cambios o alteraciones de piezas o componentes internos o externos.
7. Daños producidos por fuga del contenido de las pilas/baterías como consecuencia de la ruptura de cualquiera de sus componentes, o por el uso incorrecto del producto.

8. Averías o daños por razones que no pueden atribuirse a la fabricación o diseño del producto.
9. Uso del producto en actividades profesionales, comerciales o empresariales.
10. Avería debido a un uso que no respeta las normas técnicas o de seguridad vigentes o las instrucciones del manual del uso.

Los servicios proporcionados por Prozis de reparación o arreglo de cualquier fallo o avería como consecuencia de cualquiera de las situaciones excluidas anteriormente mencionadas estarán sujetos al pago de costes de mano de obra, transporte y componentes.

El cliente asumirá todos los riesgos de pérdidas y daños que pueda sufrir el producto durante el transporte a Prozis. La presente garantía quedará anulada si las etiquetas o los adhesivos del producto devuelto han sido retirados o están dañados, manipulados o modificados de alguna manera.

LIMITACIÓN DE RESPONSABILIDAD

Prozis no se responsabiliza de daños o pérdidas indirectos como consecuencia del uso del producto.

CÓMO SOLICITAR EL SERVICIO DE GARANTÍA

Para obtener el servicio de garantía, primero deberá ponerse en contacto con el Servicio de Atención al Cliente de Prozis a través de los canales de comunicación indicados en la página web de Prozis y seguir las instrucciones o recomendaciones proporcionadas.

Envíe el producto en su embalaje original, incluyendo todos los accesorios y documentación a la siguiente dirección:

PROZIS
Rua do Cais nº 198
4830-345 Póvoa de Lanhoso
Braga - Portugal

CONTACTO


Para cualquier información adicional, Prozis estará siempre a su disposición a través de nuestro canal de comunicación del Servicio de Atención al Cliente, disponible en www.prozis.com/support.

PROZIS é uma marca comercial registada da PROZIS.COM, S.A.

A PROZIS reserva-se o direito de ajustar ou modificar o produto ou qualquer documentação associada com o intuito de garantir a sua aptidão para utilização, a qualquer altura e sem aviso prévio.

NOTA: A versão mais recente do manual de utilizador deste produto está disponível para consulta no site www.prozis.com/user-manuals

Declaração de conformidade legal

 A PROZIS declara pelo presente documento que o Suporte para Smartphone e Controlador de Obturador Sem Fios Aankor da Prozis está totalmente em conformidade com todas as normas especificadas na legislação aplicável, bem como com outras cláusulas relevantes.

A Prozis estará sempre disponível para esclarecimentos adicionais através dos canais de comunicação de apoio ao cliente disponíveis no site www.prozis.com/support



Para evitar qualquer impacto no ambiente ou na saúde humana devido a substâncias perigosas presentes em dispositivos elétricos e eletrónicos, espera-se que os utilizadores finais de tais dispositivos compreendam o significado do símbolo que consiste num contentor do lixo riscado. Não elimine equipamentos elétricos e eletrónicos juntamente com resíduos domésticos indiferenciados, mas sim de forma separada e adequada. As pilhas/baterias usadas não devem ser eliminadas juntamente com resíduos domésticos. Devem ser depositadas num recipiente especial para pilhas/baterias usadas. Esta obrigação destina-se a garantir a eliminação ecológica de pilhas/baterias. Elimine-as apenas quando estiverem gastas.



A embalagem que protege o dispositivo contra danos de transporte é feita de materiais não poluentes que podem ser eliminados nos pontos de reciclagem locais.

Avisos de segurança



PERIGO! Este símbolo, em combinação com a nota Perigo, alerta para uma situação de risco elevado. O não cumprimento deste aviso poderá causar lesões nos membros e risco de vida.



PERIGO PARA CRIANÇAS E PESSOAS COM INCAPACIDADES

- Os materiais da embalagem não são brinquedos. As crianças não devem brincar com os materiais da embalagem. Existe o risco de asfixia.
- Este produto pode ser utilizado por crianças com idade igual ou superior a 8 anos, bem como por pessoas com capacidades físicas, sensoriais ou mentais limitadas ou sem ex-

perícia e/ou entendimento adequados, desde que sejam supervisionadas ou recebam instruções relativas à utilização segura do produto e compreendam os riscos envolvidos.

- As crianças não devem brincar com o dispositivo.
- A limpeza e a manutenção não devem ser realizadas por crianças sem supervisão.
- Mantenha o dispositivo fora do alcance das crianças.
- Examine o produto quanto a danos externos visíveis antes de o utilizar. Não utilize um produto que esteja danificado ou que tenha sido derrubado.



PERIGO RELATIVO ÀS PILHAS

- Utilize apenas pilhas da mesma marca e tipo. Não misture pilhas novas com pilhas usadas.
- Certifique-se de que respeita a polaridade correta ao introduzir as pilhas.
- Limpe os terminais das pilhas e do dispositivo antes de introduzir as pilhas.
- Mantenha as pilhas afastadas das crianças. Mantenha pilhas pequenas e outras que possam ser ingeridas fora do alcance de crianças.
- Não deixe pilhas espalhadas ao acaso.
- Ao substituir as pilhas, substitua sempre todas as pilhas por pilhas novas do mesmo tipo e marca.
- Não ingira as pilhas. A ingestão pode provocar queimaduras, perfuração de tecidos moles e morte. Podem ocorrer queimaduras graves no prazo de 2 horas após a ingestão. Em caso de ingestão de uma pilha, consulte imediatamente um médico.
- Não atire as pilhas para a água ou para o fogo.
- Evite uma descarga total, substituindo as pilhas de forma atempada.
- Não efetue curtos-circuitos nas pilhas.
- Não recarregue pilhas não recarregáveis.
- Não abra nem desmonte as pilhas.
- Não sujeite as pilhas a condições extremas (por ex., não coloque o produto sobre radiadores, nem o exponha à luz solar direta). Caso contrário, haverá um risco acrescido de perigo de vazamento das pilhas.
- Caso ocorra um vazamento do ácido da pilha, evite o contacto com a pele, os olhos e as membranas mucosas. Caso haja contacto com o ácido, lave imediatamente a área afetada com água limpa e consulte imediatamente um médico.
- Remova as pilhas do produto se não pretender utilizá-lo durante um período de tempo prolongado ou se as pilhas ficarem descarregadas. Elas podem vazarem e danificar o produto.



CUIDADO! Este símbolo alerta para uma situação perigosa que pode causar ferimentos ligeiros ou danos, avaria e/ou destruição do dispositivo.

Para evitar danos ou lesões em utilizadores ou terceiros, garanta o cumprimento dos requisitos que se seguem.

Proteja o dispositivo contra:

- Danos e salpicos de água.
- Calor, luz solar direta e chamas.
- Impactos e efeitos violentos semelhantes.
- Não utilize agentes de limpeza adstringentes ou abrasivos.
- Para evitar quaisquer riscos, não modifique o dispositivo.
- Não mergulhe o produto em água ou noutros líquidos!

Manual de Utilizador

CONTEÚDOS DA EMBALAGEM

- 1 × Suporte para Smartphone e Controlo de Obturador Sem Fios Ankor da Proziis
- 1 × Pilha CR2016
- 1 × Guia rápido

DESCRIÇÃO DO PRODUTO: CONSULTAR A PÁGINA 2

1. Botão do obturador
2. Luz indicadora do controlo remoto
3. Suporte para o telemóvel
4. Pega
5. Rosca standard 1.4

MANUTENÇÃO E LIMPEZA

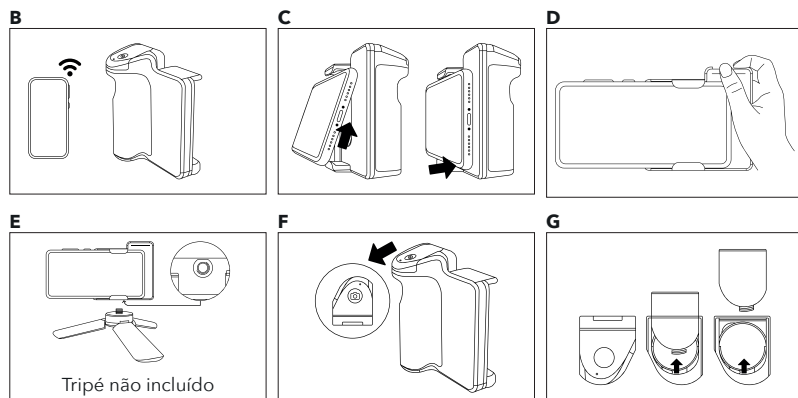
LIMPEZA

- Desligue o dispositivo, desconecte-o do smartphone e retire a pilha antes de limpar.
- Não utilize agentes de limpeza agressivos ou abrasivos ou materiais como creme de limpeza ou palha de aço para limpar os componentes. Estes podem danificar a superfície exterior do aparelho!
- Proteja o dispositivo de gotas e salpicos de água.
- Utilize apenas um pano limpo e seco para limpar o produto e nunca utilize líquidos corrosivos. Utilize um pano ligeiramente humedecido e um agente de limpeza neutro para remover qualquer sujidade resistente.
- Certifique-se de que não entra humidade no produto durante a limpeza de modo a evitar danos e subsequentes reparações.

ARMAZENAMENTO:

- Quando o produto não estiver em utilização, guarde-o num ambiente seco, ao abrigo do pó e da luz solar direta.
- Se não pretender utilizar o dispositivo por períodos de tempo prolongados, deve remover as pilhas do respetivo compartimento.
- Guarde o dispositivo dentro da embalagem original.

INSTRUÇÕES

**Como utilizar:**

EMPARELHAMENTO DE BT: consultar a figura B

Prima o botão do obturador durante 3 segundos para entrar no modo de emparelhamento de BT. A luz LED irá piscar a verde. Após procurar dispositivos BT, clique em Prozis Ankor na lista apresentada. Assim que completar o emparelhamento, a luz LED permanecerá estática.

NOTA: Certifique-se de que o Ankor não está emparelhado com outro dispositivo.

COLOCAÇÃO DO TELEMÓVEL: consultar a figura C

Encaixe o telefone no suporte e empurre-o para cima. Coloque-o firmemente contra o suporte para melhor fixação.

FOTOGRAFAR/GRAVAR VÍDEOS: consultar a figura D

Segure a pega e prima o botão do obturador para fotografar/gravar vídeos.

ROSCA STANDARD 1.4 (opcional): consultar a figura E

A parte inferior do suporte possui uma rosca standard 1.4. Podem ser selecionados outros produtos de rosca para encaixar na mesma.

CONTROLO REMOTO REMOVÍVEL: consultar a figura F

Pode controlar as fotografias que deseja tirar e os vídeos que grava utilizando este controlo remoto. Basta removê-lo do dispositivo.

SUBSTITUIR A PILHA DO CONTROLO REMOTO: consultar a figura G

Remova o controlo remoto, rode-o para trás e empurre a cobertura da pilha na direção da seta. Remova a pilha a substituir.

NOTAS:

1. Quando o BT estiver ativado, o dispositivo entrará em modo inativo após 10 minutos de inação. Prima o botão do obturador para retomar a utilização.
2. O controlo remoto irá apresentar uma luz vermelha a piscar quando a pilha estiver fraca ou quando estiver quase a desligar-se. Substitua a pilha atempadamente.

Resolução de problemas

Certos problemas que surjam podem ser resolvidos pelo utilizador. Se o problema persistir após experimentar as seguintes soluções, entre em contacto com o serviço de apoio ao cliente da Prozis.

PROBLEMA	CAUSA	SOLUÇÃO
O dispositivo não está a funcionar.	A pilha está descarregada.	Substitua a pilha.
O produto não está a funcionar com o meu smartphone.	O dispositivo não está emparelhado corretamente.	Prima o botão do obturador durante 3 segundos para entrar no modo de emparelhamento de BT. A luz LED irá piscar a verde. Ative a procura por dispositivos BT e clique em Prozis Ankor quando a lista for apresentada. Assim que os dispositivos estiverem emparelhados, a luz LED permanecerá estática.

Declaração de garantia

Todos os produtos elétricos e eletrónicos comercializados pela Prozis através do site www.prozis.com estão abrangidos pela garantia aplicável à aquisição e venda de bens de consumo.

CONSIDERAÇÕES GERAIS

Este documento contém os termos e as condições da garantia da Prozis para consumidores finais.

Esta garantia é válida exclusivamente para consumidores que adquiram o produto para fins não profissionais.

PERÍODO DE GARANTIA

A Prozis garante um produto sem defeitos de material e fabrico durante um período de 3 anos, a contar a partir da data de aquisição inicial pelo consumidor e respetiva entrega, ou durante mais tempo se legalmente determinado pela legislação nacional aplicável.

Na eventualidade de ser necessário efetuar uma reparação, este período de 3 anos é interrompido durante o tempo de reparação.

CONSUMÍVEIS

A redução gradual do desempenho causada pela utilização prolongada dos componentes consumíveis do produto, como pilhas/baterias, não se encontra abrangida por esta garantia, exceto se a avaria tiver sido causada por defeitos no design, nos materiais ou no fabrico.

COMO APRESENTAR UMA RECLAMAÇÃO

Se surgir a necessidade de exercer os direitos concedidos ao utilizador através desta garantia, entre em contacto com o apoio ao cliente da Prozis através dos canais de comunicação indicados no site da Prozis e siga as instruções ou recomendações fornecidas.

As informações de contacto e assistência técnica também estão indicadas no final desta garantia.

Quaisquer reclamações efetuadas relativamente a esta garantia apenas serão válidas se for apresentada a prova de compra pelo cliente original. Esta prova de compra poderá ser a fatura ou o recibo original, desde que inclua informações referentes à data de aquisição e ao nome do modelo do produto.

REPARAÇÕES DENTRO DA GARANTIA

As reparações ao abrigo desta garantia não podem ser efetuadas por terceiros. Esta garantia não se aplica a reparações, ou danos causados diretamente por tais reparações, que tenham afetado ou causado os danos que constituem o objeto desta reclamação de garantia.

EXCLUSÕES

As situações que se seguem não se encontram abrangidas por esta garantia:

1. Qualquer desgaste de peças e componentes resultante da utilização normal do produto.
2. Fissuras, amolgadelas, riscos e outros tipos de danos superficiais que afetam apenas o aspeto do produto.
3. Qualquer avaria causada por uma utilização inadequada do produto que não esteja de acordo com as instruções do manual de utilizador.
4. Utilização e armazenamento do produto que não estejam em conformidade com as instruções do manual de utilizador.
5. Abertura do produto por terceiros não autorizados a proceder à sua reparação.
6. Modificação ou alteração de peças ou componentes, quer sejam internos ou externos.
7. Danos causados por vazamento da pilha/bateria resultante da quebra de qualquer um dos seus componentes ou da utilização incorreta do produto.
8. Avaria ou danos devido a motivos que não podem ser atribuídos ao fabrico ou design do produto.

9. Utilização do produto no contexto de empresa, profissional ou comercial.

10. Avaria devido a uma utilização que não cumpra as normas técnicas ou de segurança em vigor ou as instruções do manual de utilizador.

Os serviços fornecidos pela Prozis de reparação ou correção de falhas ou avarias resultantes da verificação de qualquer uma das situações excluídas acima mencionadas estarão sujeitos ao pagamento dos custos com mão de obra, transporte e componentes.

O cliente deverá assumir todos os riscos de perda do produto e danos causados ao mesmo durante o transporte até à Prozis. Esta garantia será nula se o produto devolvido for recebido com etiquetas ou autocolantes que foram removidos, danificados, adulterados ou modificados de alguma forma.

RESPONSABILIDADE LIMITADA

A Prozis não pode ser responsabilizada por perdas ou danos indiretos devido à utilização do produto.

O QUE FAZER?

Para solicitar um serviço previsto na garantia, deve primeiro contactar o apoio ao cliente da Prozis através dos canais de comunicação indicados no site da Prozis e seguir as instruções e recomendações fornecidas.

Devolva o produto dentro da sua embalagem original, incluindo todos os acessórios e toda a documentação, para a seguinte morada:

PROZIS
Rua do Cais n° 198
4830-345 Póvoa de Lanhoso
Braga - Portugal

CONTACTOS

A Prozis está sempre disponível para esclarecimentos adicionais através do seu canal de comunicação de apoio ao cliente em www.prozis.com/support

PROZIS

Zona Franca Industrial
Plat 28 - Pavilhão K - Mod 6
9200-047 Caniçal, Madeira