

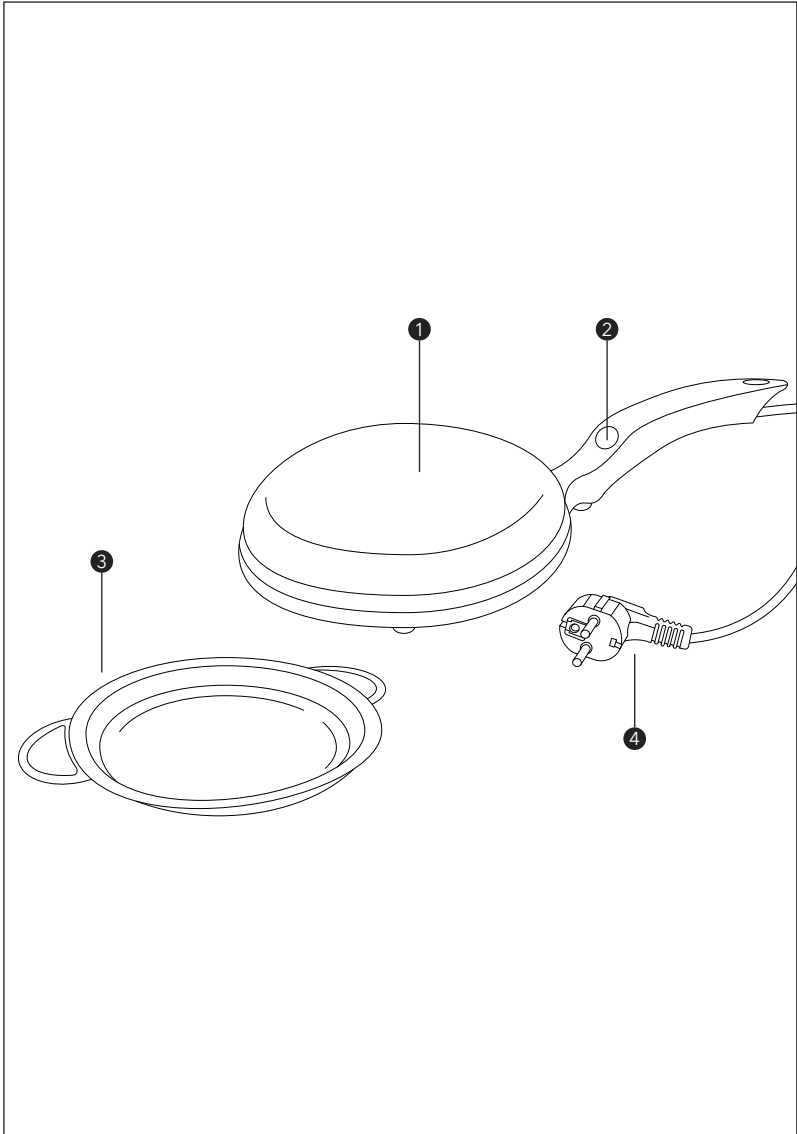
**PROZIS**

**KREPIT**

Crepe Maker

User Manual  
Warranty Statement

V.1 02/2021



---

## Language index

<b>EN</b>	04
<b>FR</b>	12
<b>DE</b>	20
<b>IT</b>	29
<b>ES</b>	37
<b>PT</b>	46


Prozis is a registered trademark of PROZIS.COM, S.A.

Prozis reserves the right to adjust or modify the product or any of the associated documentation in order to ensure its suitability for use, at any time and without prior notice.

**NOTE:** The most recent version of this product's user manual can be found at [www.prozis.com/user-manuals](http://www.prozis.com/user-manuals)

---

## Legal compliance statement

 By means of this document, PROZIS declares that the Prozis Krepit - Crepe Maker - is fully compliant with all the standards specified in the applicable legislation as well as other relevant clauses.

Prozis will always be available for any additional explanation through our customer support communication channels, available at [www.prozis.com/support](http://www.prozis.com/support)



To avoid any impact on the environment or human health due to dangerous substances present in electrical and electronic devices, the end users of such devices are expected to understand the meaning of the symbol consisting of a crossed-out waste container. Do not dispose of electrical and electronic equipment along with unsorted household waste. Dispose of it separately and properly instead.



The packaging that protects the device against transport damage is made from non-polluting materials that can be disposed of via local recycle bins.



The parts of the device that come in contact with food are suitable for food products.

---

## Safety warnings



**DANGER**



**DANGER!** This symbol, when combined with the note **Danger**, means high risk. Failure to observe this warning may lead to injury to life and limb.



## **DANGER FOR CHILDREN AND PEOPLE WITH DISABILITIES**

- Packing materials are not toys. Children must not play with the packaging materials. There is a suffocation risk.
- This product may be used by children 8 years and up as well as persons with physical, sensory or mental impairments or lacking experience and knowledge, when supervised or instructed in the safe use of the product and understanding the associated risks.
- Children must not play with the device.
- Cleaning and user maintenance shall not be made by children unless they are older than 8 and supervised.
- Keep the appliance and its cord out of reach of children under 8 years old.



## **FOR HOUSEHOLD USE ONLY.**

- Do not use it outdoors.
- Do not use it for commercial purposes.
- Do not use it in the kitchen area of offices, stores, or other working facilities.
- Do not allow it to be used by hotel, motel, and bed & breakfast guests.

- Do not use an appliance for any purpose other than its intended use.



**THIS SYMBOL WARNS AGAINST TOUCHING HOT SURFACES.**

- Do not touch the hot surfaces of the device. The crepe maker becomes hot while being used.
- This appliance is not intended to be operated by means of an external timer or separate remote-control system.
- Unplug the device and allow it to cool down completely before cleaning or storing it.



**DANGER! RISK OF ELECTRIC SHOCK!**

- Do not use the device near water or near a water point (sink or other vessels containing water).
- Make sure the power cable never becomes wet or damp during use. Lay the cable so that it cannot be trapped or damaged.
- Do not touch the crepe maker, the power cable or the plug with wet hands.
- Never leave the appliance unattended when plugged in. Unplug it when not in use.
- If the main cable is damaged, you must have it

replaced by Prozis, by a service center authorized by Prozis or similarly qualified persons in order to avoid a hazard.



**CAUTION!** This symbol highlights dangerous situations that can lead to minor to moderate injuries, damage, malfunction and/or destruction of the device.

**To prevent harm or damage from happening to users or others, make sure to comply with the following requirements.**

- After use, allow the device to cool down completely. Always be aware of the risk of burns!
- Do not decorate, fill, roll, or fold crepes on the baking plate.
- Do not cut crepes on the baking plate.
- Do not use sharp or metallic utensils to flip crepes. Use only heatproof wooden, rubber, or plastic utensils to avoid scratching the nonstick coating.

---

## User manual

### PACKAGE CONTENTS

- 1 × Crepe Maker
- 1 × Dipping Plate
- 1 × Quick Guide

## PRODUCT OVERVIEW (SEE PAGE 2)

1. Baking plate
2. Power indicator light
3. Dipping plate
4. Power cable

## Maintenance and cleaning

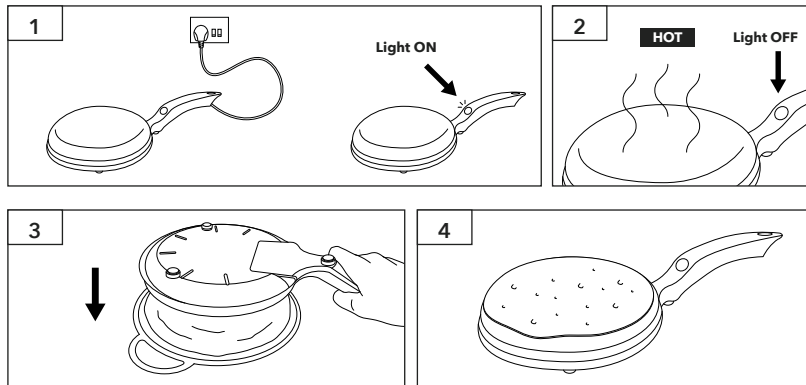
- Switch the product off and remove all plugs before cleaning!
- Always clean the appliance after use. Do not use aggressive or abrasive cleaning agents or materials such as scouring milk or steel wool. They can damage the upper surface of the appliance!
- Make sure moisture does not enter the product while cleaning to prevent damage to the product and related repairs.
- Wipe the baking plate with a damp cloth. When residual food cannot be removed this way, brush with a little oil. Allow it to rest for 5 minutes, wipe with a damp cloth and then dry thoroughly.
- Dry the appliance thoroughly before storing it.

## Storage

- Allow the appliance to cool down completely before storing it.
- Wrap the cord around the cord storage under the base and let it stand upright. Do not store anything on top.
- When no longer using the device, store the product in a dry environment, protected from dust and direct sunlight.
- Store your appliance inside the original case provided.

## INSTRUCTIONS

### Operating instructions





1. Remove all packaging material and stickers from the device and wipe the cooking plate with a damp cloth. Dry thoroughly.
2. Insert the plug into a power outlet. The indicator light will switch on.
3. Once the plate reaches the desired temperature the power indicator light will switch off.
4. At this moment pour the crepe mixture into the dipping plate provided and place the crepe maker over it. Wait a few seconds and take it off.
5. Cook the crepe until golden.
6. Once you are done cooking, unplug the device.

---

## Troubleshooting

Some issues that arise may be solved by the user. If the problem persists after having tried the following solutions, please contact Prozis customer service.

PROBLEM	CAUSE	SOLUTION
The appliance is not working.	The appliance is not plugged in.	Insert the plug into the wall outlet.
	The Wall outlet is not energized.	Check the fuses and the circuit breaker.

---

## Warranty statement

All electrical and electronic products commercialized by Prozis via [www.prozis.com](http://www.prozis.com) are covered by the warranty applicable to the purchase and sale of consumer goods.

### GENERAL CONSIDERATIONS

This document contains the terms and conditions of Prozis' warranty for final consumers.

This warranty is valid exclusively for consumers who purchase the product for non-professional purposes.

### WARRANTY PERIOD

Prozis guarantees the product is to remain free from material and production defects for a 2-year period, counting from the date of initial purchase by a consumer and respective delivery, or for longer if legally established by the applicable national law.

In the event that repair is required, this 2-year period is suspended during repair time.

### CONSUMABLES

The gradual performance decrease caused by prolonged use of the product's consumable components, such as batteries, is not covered by this warranty unless the malfunction is caused by faulty design, materials or production.

## HOW TO MAKE A CLAIM

If the need arises to exercise the rights conceded to you through this warranty, please contact Prozis customer service via the communication channels provided on the Prozis website, and follow the provided instructions or recommendations. Contact and technical assistance information is also provided at the end of this warranty.

Any claims made regarding this warranty will only be valid if proof of purchase is presented by the original customer. This proof of purchase may be the original invoice or receipt, as long as it includes information regarding the date of purchase and the product's model name.

## WARRANTY REPAIRS

Any repairs made under this warranty cannot be made by third parties. This warranty does not apply to any repairs, or damage caused directly by such repairs, that have impacted or caused the damage that is the subject of the respective warranty claim.

## EXCLUSIONS

The following situations are not covered by this warranty:

1. Any wear and tear of parts and components resulting from normal product use.
2. Cracks, dents, scratches, and other types of superficial damage that only affect the product's appearance.
3. Any malfunction caused by inappropriate use of the product that does not comply with user manual instructions.
4. Use and storage of the product not complying with user manual instructions.
5. Opening of the product by a third party who is not authorized to proceed to its repair.
6. Altering or changing parts or components, whether internal or external.
7. Damage caused by battery leakage resulting from the breaking of any of its components, or from product misuse.
8. Malfunction or damage due to reasons that cannot be ascribed to the production or design of the product.
9. Use of the product in the context of a business, occupation or commerce.
10. Malfunction due to use that does not comply with the technical or security norms in force, or with user manual instructions.

The services provided by Prozis in order to repair or fix any fault or malfunction resulting from the verification of any of the aforementioned excluded situations will be subject to payment of labor, transport and component costs.

The customer shall bear all risks of loss and damage to the product during transportation to Prozis. This warranty will be void if the returned product arrives with labels or stickers that have been removed, damaged, tampered with or modified in any way.

**LIMITED RESPONSIBILITY**

Prozis cannot be held responsible for indirect damage or loss due to usage of the product.

**WHAT TO DO?**

To request warranty service, you must first contact Prozis customer service via the communication channels provided on the Prozis website, and follow the provided instructions and recommendations.

Send back the product inside its original packaging, including all accessories and documentation, to the following address:

PROZIS  
Rua do Cais n° 198  
4830-345 Póvoa de Lanhoso  
Braga - Portugal

**CONTACTS**

Prozis is always available for additional clarification through their customer service communication channel at [www.prozis.com/support](http://www.prozis.com/support)


Prozis est une marque déposée de PROZIS.COM, S.A.

Prozis se réserve le droit d'ajuster ou de modifier le produit ou toute la documentation associée afin d'assurer son adéquation à l'utilisation, à tout moment et sans préavis.

**REMARQUE :** La dernière version du manuel d'utilisation de ce produit est disponible sur [www.prozis.com/user-manuals](http://www.prozis.com/user-manuals)

---

## Déclaration de conformité légale

 Par le présent document, PROZIS déclare que la Crêpière Krepit de Prozis est pleinement conforme à toutes les normes spécifiées dans la législation applicable ainsi qu'aux autres clauses pertinentes.

Prozis sera toujours disponible pour toute explication supplémentaire par le biais des canaux de communication du service client, disponibles sur [www.prozis.com/support](http://www.prozis.com/support)



Afin d'éviter tout impact sur l'environnement ou la santé humaine en raison des substances dangereuses présentes dans les appareils électriques et électroniques, les utilisateurs finaux doivent comprendre la signification du symbole représentant une poubelle barrée. Ne jetez pas les appareils électriques et électroniques dans les ordures ménagères non triées, mais plutôt séparément et de façon convenable.



L'emballage qui protège l'appareil contre les dommages dus au transport est constitué de matériaux non polluants qui peuvent être déposés dans des conteneurs de recyclage locaux.



Les parties de l'appareil qui entrent en contact avec les aliments sont adaptées aux produits alimentaires.

---

## Avertissements de sécurité



**DANGER !**



**DANGER !** Ce symbole, lorsqu'il est associé à la note **Danger**, signifie un risque élevé. Le non-respect de cet avertissement peut entraîner des blessures corporelles et mortelles.



## **DANGER POUR LES ENFANTS ET LES PERSONNES HANDICAPÉES**

- Les matériaux d'emballage ne sont pas des jouets. Les enfants ne doivent pas jouer avec le matériel d'emballage. Il y a un risque d'étouffement.
- Ce produit peut être utilisé par des enfants de 8 ans et plus ainsi que par des personnes souffrant de handicaps physiques, sensoriels ou mentaux ou manquant d'expérience et de connaissances, lorsqu'elles sont supervisées ou qu'on leur apprend à utiliser le produit en toute sécurité et à comprendre les risques associés.
- Les enfants ne doivent pas jouer avec l'appareil.
- Le nettoyage et l'entretien ne doivent pas être effectués par des enfants de moins de 8 ans et sans surveillance.
- Gardez l'appareil hors de portée des enfants de moins de 8 ans.



## **À USAGE DOMESTIQUE UNIQUEMENT.**

- Ne l'utilisez pas à l'extérieur.
- Ne l'utilisez pas à des fins commerciales.
- Ne l'utilisez pas dans la partie cuisine des bureaux, magasins ou autres lieux de travail.
- Ne permettez pas aux clients des hôtels, des motels

et des chambres d'hôtes de l'utiliser.

- N'utilisez pas un appareil à d'autres fins que celles auxquelles il est destiné.



### **CE SYMBOLE MET EN GARDE CONTRE LE CONTACT AVEC DES SURFACES CHAUDES.**

- Ne touchez pas les surfaces chaudes de l'appareil. La crêpière devient chaude pendant son utilisation.
- Cet appareil ne doit pas être utilisé avec une minuterie externe ou un système de commande à distance.
- Débranchez l'appareil et laissez-le refroidir complètement avant de le nettoyer ou de le ranger.



### **DANGER ! RISQUE DE CHOC ÉLECTRIQUE**

- N'utilisez pas l'appareil à proximité de l'eau ou d'un point d'eau (évier ou autres récipients contenant de l'eau).
- Veillez à ce que le câble d'alimentation ne soit jamais mouillé ou humide pendant l'utilisation. Posez le câble de manière à ce qu'il ne puisse pas être coincé ou endommagé.
- Ne touchez pas la crêpière, le câble d'alimentation ou la prise avec les mains mouillées.

- Ne laissez jamais l'appareil sans surveillance lorsqu'il est branché. Débranchez-le lorsqu'il n'est pas utilisé.
- Si le câble principal est endommagé, vous devez le faire remplacer par Prozis, par un centre de service autorisé par Prozis ou par des personnes ayant une qualification similaire afin d'éviter tout danger.



**ATTENTION !** Ce symbole indique les situations dangereuses qui peuvent entraîner des blessures légères à moyennes, des dommages, un dysfonctionnement et/ou la destruction de l'appareil.

**Pour éviter tout dommage ou préjudice aux utilisateurs ou à d'autres personnes, veillez à respecter les exigences suivantes.**

- Après utilisation, laissez l'appareil refroidir complètement. Soyez toujours conscient du risque de brûlure !
- Ne décorez pas, ne garnissez pas, ne roulez pas ou ne pliez pas des crêpes sur la plaque de cuisson.
- Ne coupez pas les crêpes sur la plaque de cuisson.
- N'utilisez pas d'ustensiles tranchants ou métalliques pour retourner les crêpes. N'utilisez que des ustens-

siles en bois, en caoutchouc ou en plastique résistant à la chaleur pour éviter de rayer le revêtement antiadhésif.

---

## Manuel d'utilisation

### CONTENU DE L'EMBALLAGE

- 1 x Crêpière
- 1 x Plaque de trempage
- 1 x Guide rapide

### DESCRIPTION DU PRODUIT (VOIR PAGE 2)

1. Plaque de cuisson
2. Voyant d'alimentation
3. Plaque de trempage
4. Câble d'alimentation

### Entretien et nettoyage

- Éteignez le produit et retirez tous les bouchons avant de le nettoyer !
- Nettoyez toujours l'appareil après utilisation. N'utilisez pas de produits de nettoyage agressifs ou abrasifs ni de matériaux tels que du lait à récurer ou de la paille de fer. Ils peuvent endommager la surface supérieure de l'appareil !
- Veillez à ce que l'humidité ne pénètre pas dans l'appareil pendant le nettoyage afin d'éviter d'endommager le produit et les réparations correspondantes !
- Essayez la plaque de cuisson avec un chiffon humide. Lorsqu'il n'est pas possible d'enlever les restes de nourriture de cette manière, brossez-les avec un peu d'huile. Laissez la plaque refroidir pendant 5 minutes, essuyez-la avec un chiffon humide, puis séchez-la complètement.
- Séchez soigneusement l'appareil avant de le ranger.

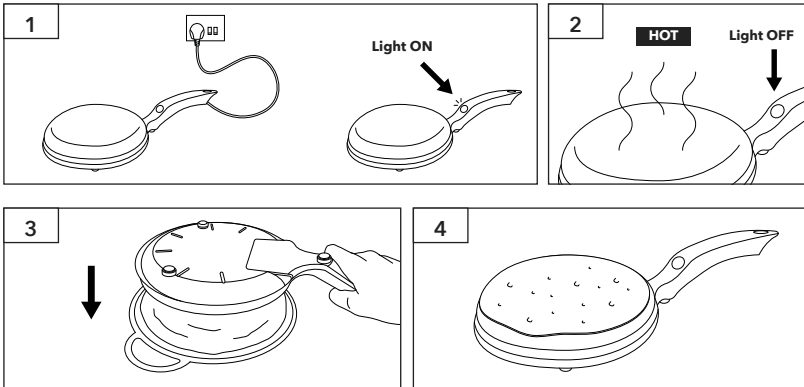
### Stockage

- Laissez l'appareil refroidir complètement avant de le ranger.
- Enroulez le cordon autour du rangement sous la base et laissez-le reposer en position verticale. Ne rangez rien sur le dessus de l'appareil.
- Lorsque vous n'utilisez plus l'appareil, stockez le produit dans un environnement sec, à l'abri de la poussière et de la lumière directe du soleil.
- Rangez votre appareil dans l'emballage d'origine fourni.



## INSTRUCTIONS

### Instructions d'utilisation :



1. Retirez tous les emballages et les autocollants de l'appareil et essuyez la plaque de cuisson avec un chiffon humide. Séchez bien.
2. Insérez la fiche dans une prise de courant. Le voyant lumineux s'allume.
3. Une fois que la plaque a atteint la température souhaitée, le voyant lumineux s'éteint.
4. Lorsque le voyant est éteint, versez la pâte à crêpes dans la plaque de trempage fournie et placez la crêpière dessus. Attendez quelques secondes puis retirez la crêpière.
5. Faites cuire la crêpe jusqu'à ce qu'elle soit dorée.
6. Une fois la cuisson terminée, débranchez l'appareil.

## Résolution de problèmes

Certains problèmes qui se posent peuvent être résolus par l'utilisateur. Si le problème persiste après avoir essayé les solutions suivantes, veuillez contacter le service client de Prozis.

PROBLÈME	CAUSE	SOLUTION
L'appareil ne fonctionne pas.	L'appareil n'est pas branché.	Insérez la fiche dans la prise murale.
	La prise murale n'est pas sous tension.	Vérifiez les fusibles et le disjoncteur.

## Déclaration de garantie

Tous les produits électriques et électroniques commercialisés par Prozis via [www.prozis.com](http://www.prozis.com) sont couverts par la garantie applicable à l'achat et à la vente de biens de consommation.

## **CONSIDÉRATIONS GÉNÉRALES**

Ce document contient les conditions générales de la garantie de Prozis pour les consommateurs finaux.

Cette garantie s'applique exclusivement aux consommateurs qui achètent le produit à des fins non professionnelles.

### **PÉRIODE DE GARANTIE**

Prozis garantit que le produit est exempt de défauts de matériel et de production pendant une période de 2 ans, à compter de la date d'achat initial par le consommateur et de la livraison respective, ou pendant une période plus longue si elle est légalement établie par la législation nationale applicable.

En cas de réparation, cette période de 2 ans est suspendue pendant la durée de la réparation.

### **CONSOMMABLES**

La diminution progressive des performances causée par l'utilisation prolongée des composants consommables du produit, tels que les piles/batteries, n'est pas couverte par cette garantie, sauf si le dysfonctionnement est dû à un défaut de conception, de matériaux ou de production.

### **COMMENT FAIRE UNE RÉCLAMATION**

En cas de besoin d'exercer les droits qui vous sont concédés par la présente garantie, veuillez communiquer avec le service clients de Prozis via les canaux de communication fournis sur le site de Prozis et suivre les instructions ou recommandations fournies. Les informations de contact et d'assistance technique sont également fournies à la fin de cette garantie.

Toute réclamation relative à cette garantie ne sera valable que sur présentation d'une preuve d'achat par le client d'origine. Cette preuve d'achat peut être l'original de la facture ou du reçu, pourvu qu'elle comprenne des renseignements sur la date d'achat et le nom du modèle du produit.

### **RÉPARATIONS SOUS GARANTIE**

Toute réparation effectuée dans le cadre de cette garantie ne peut être effectuée par des tiers. Cette garantie ne s'applique pas aux réparations ou aux dommages causés directement par ces réparations, qui ont affecté ou causé les dommages faisant l'objet de la respective réclamation sous garantie.

### **EXCLUSIONS**

Les situations suivantes ne sont pas couvertes par cette garantie :

1. Toute usure des pièces et composants résultant d'une utilisation normale du produit.

2. Fissures, bosses, éraflures et autres types de dommages superficiels qui n'affectent que l'apparence du produit.
3. Tout dysfonctionnement causé par une utilisation inappropriée du produit non conforme aux instructions du manuel d'utilisation.
4. Utilisation et stockage du produit non conformes aux instructions du manuel d'utilisation.
5. Ouverture du produit par un tiers qui n'est pas autorisé à procéder à sa réparation.
6. Modification ou changement de pièces ou de composants, qu'ils soient internes ou externes.
7. Dommages causés par une fuite de batterie résultant de la rupture de l'un de ses composants ou d'une mauvaise utilisation du produit.
8. Dysfonctionnement ou dommages dus à des raisons qui ne peuvent être imputées à la production ou à la conception du produit.
9. Utilisation du produit dans le contexte d'un business, d'une profession ou d'un commerce.
10. Dysfonctionnement dû à une utilisation non conforme aux normes techniques ou de sécurité en vigueur, ou aux instructions du manuel d'utilisation.

Les services fournis par Prozis afin de réparer ou dépanner tout défaut ou dysfonctionnement résultant de la vérification de l'une des situations exclues susmentionnées seront soumis au paiement de frais de main-d'œuvre, de transport et de composants.

Le client supporte tous les risques de perte et d'endommagement du produit pendant le transport vers Prozis. Cette garantie sera annulée si le produit retourné est accompagné d'étiquettes ou d'autocollants qui ont été enlevés, endommagés, altérés ou modifiés de quelque façon que ce soit.

## **RESPONSABILITÉ LIMITÉE**

Prozis ne peut être tenue responsable des dommages indirects ou des pertes dues à l'utilisation du produit.

## **QUE FAIRE ?**

Pour demander le service de garantie, vous devez d'abord contacter le service clients de Prozis via les canaux de communication fournis sur le site de Prozis, et suivre les instructions et recommandations fournies.

Renvoyer le produit dans son emballage d'origine, y compris tous les accessoires et la documentation, à l'adresse suivante :

PROZIS  
Rua do Cais n° 198  
4830-345 Póvoa de Lanhoso  
Braga - Portugal

## **CONTACTS**

Prozis est toujours disponible pour des éclaircissements supplémentaires via les canaux de communication du service clients sur [www.prozis.com/support](http://www.prozis.com/support)


Prozis ist eine eingetragene Marke von PROZIS.COM, S.A.

Prozis behält sich das Recht vor, jederzeit und ohne vorherige Ankündigung, Anpassungen oder Änderungen am Produkt oder der damit verbundenen Dokumentation vorzunehmen, um die Gebrauchstauglichkeit des Produkts sicherzustellen.

**HINWEIS:** Die aktuellste Version der Bedienungsanleitung für dieses Produkt finden Sie unter [www.prozis.com/user-manuals](http://www.prozis.com/user-manuals)

---

## Gesetzliche Konformitätserklärung

 Durch dieses Dokument erklärt PROZIS, dass der Prozis Krepit - Crêpe-Maker vollständig mit allen in der geltenden Rechtsvorschrift dargelegten Standards sowie anderen relevanten Bestimmungen übereinstimmt.

Für jede weitere Erklärung steht Prozis immer über seine Kundendienst-Kommunikationskanäle unter [www.prozis.com/support](http://www.prozis.com/support) zur Verfügung.



Um negative Auswirkungen auf die Umwelt oder die menschliche Gesundheit durch gefährliche Stoffe in elektrischen und elektronischen Geräten zu vermeiden, wird vom jeweiligen Endverbraucher erwartet, dass dieser die Bedeutung des Symbols eines durchgestrichenen Abfallbehälters versteht. Entsorgen Sie elektrische und elektronische Altgeräte nicht mit unsortiertem Hausmüll, sondern separat und ordnungsgemäß.



Die Verpackung, die das Gerät vor Transportschäden schützt, ist aus umweltfreundlichen Materialien hergestellt, die in örtlichen Recyclingbehältern entsorgt werden können.



Die Geräteteile, die mit Lebensmittel in Berührung kommen, sind lebensmitteltauglich.

---

## Sicherheitswarnungen



### **GEFAHR!**



**GEFAHR!** Wenn dieses Symbol zusammen mit dem Hinweis **Gefahr** erscheint, wird auf hohes Risiko hingewiesen. Wenn diese Warnung nicht beachtet wird, kann dies zu Verletzung der Gliedmaßen und zu Lebensgefahr führen.



### **GEFAHR FÜR KINDER UND MENSCHEN MIT BEHINDERUNGEN**

- Die Verpackungsmaterialien sind kein Spielzeug für Kinder. Kinder dürfen nicht damit spielen, da Erstickungsgefahr besteht.
- Dieses Gerät kann von Kindern im Alter ab 8 Jahren und von Personen mit eingeschränkten physischen, sensorischen oder geistigen Fähigkeiten oder mangelnder Erfahrung und Wissen verwendet werden, wenn diese unter Beaufsichtigung stehen oder sie Anweisungen bezüglich der sicheren Verwendung des Geräts erhalten haben und die Risiken kennen.
- Kinder dürfen nicht mit dem Gerät spielen.
- Die Reinigung und Wartung sollte nicht von unbeaufsichtigten Kindern unter 8 Jahren durchgeführt werden.

- Halten Sie das Gerät und sein Kabel außerhalb der Reichweite von Kindern unter 8 Jahren.



## **AUSSCHLIESSLICH FÜR DEN HAUSGEBRAUCH**

- Nicht im Freien verwenden.
- Das Produkt ist nicht für gewerbliche Zwecke gedacht.
- Verwenden Sie es nicht in Küchen von Läden, Büros und anderen Arbeitsumgebungen.
- Gäste in Hotels, Motels und andere wohnähnliche Umgebungen oder Frühstückspensionen dürfen das Gerät nicht verwenden.
- Verwenden Sie kein Gerät für andere Zwecke als seinen ursprünglichen Verwendungszweck.




## **DIESES SYMBOL WARNT SIE VOR DEM BERÜHREN VON HEISSEN FLÄCHEN.**

- Berühren Sie nicht die heiße Oberfläche des Geräts. Der Crêpe-Maker wird während seiner Verwendung sehr heiß.
- Dieses Gerät kann nicht mit einem externen Timer oder einem separaten Fernbedienungssystem bedient werden.
- Trennen Sie die Stromverbindung und lassen Sie das Gerät vollständig abkühlen, bevor Sie es reinigen oder lagern.

## **GEFAHR! STROMSCHLAGRISIKO!**

- Verwenden Sie das Gerät nicht in der Nähe von Wasser oder einer Wasserstelle (Spülbecken oder andere mit Wasser gefüllte Gefäße).
- Achten Sie darauf, dass das Stromkabel während des Gebrauchs niemals nass oder feucht wird. Legen Sie das Kabel so hin, dass es nicht eingeklemmt oder beschädigt werden kann.
- Berühren Sie weder den Crêpe-Maker, das Stromkabel, noch den Netzstecker mit nassen Händen.
- Lassen Sie das Gerät nicht unbeaufsichtigt, wenn es an einer Stromquelle angeschlossen ist. Ziehen Sie den Stecker heraus, wenn Sie es nicht verwenden.
- Falls das Stromkabel beschädigt ist, müssen Sie es von Prozis, einem von Prozis befugten Service-Center oder ähnlich qualifizierten Personen ersetzen lassen, um Gefahren zu vermeiden.

 **VORSICHT!** Dieses Symbol weist auf gefährliche Situationen hin, die zu leichten bis mittelschweren Verletzungen, Schäden, Fehlfunktionen und/oder zur Zerstörung des Geräts führen können.

**Um Schäden oder Verletzungen des Benutzers oder Dritter zu vermeiden, sollten Sie unbedingt die unten genannten Hinweise befolgen.**

- Lassen Sie das Gerät nach dem Gebrauch vollständig abkühlen. Bitte beachten Sie: es besteht Verbrennungsgefahr!
- Die Crêpes sollten nicht auf dem Backteller dekoriert, gefüllt, gerollt oder gefaltet werden.
- Schneiden Sie die Crêpes nicht auf dem Backteller.
- Verwenden Sie keine scharfen oder metallischen Küchenutensilien, um die Crêpes zu wenden. Verwenden Sie nur hitzebeständige Holz-, Gummi- oder Kunststoff-Utensilien, um Kratzer an der Antihaf-Beschichtung zu vermeiden.

---

## **Bedienungsanleitung**

### **VERPACKUNGSINHALT**

- 1 × Crêpes-Maker
- 1 × Dip-Teller
- 1 × Kurzanleitung

### **PRODUKTÜBERSICHT (SIEHE SEITE 2)**

1. Backteller
2. Betriebskontrollleuchte
3. Dip-Teller
4. Stromkabel

### **Wartung und Reinigung**

- Schalten Sie das Gerät aus und entfernen Sie alle Stecker, bevor Sie mit der Reinigung beginnen!
- Reinigen Sie das Gerät jedes Mal nach dem Gebrauch. Verwenden Sie keine aggressiven oder scheuernden Reinigungsmittel oder Materialien wie Scheuermilch oder Stahlwolle. Sie können die Oberseite des Gerätes beschädigen!
- Stellen Sie sicher, dass keine Feuchtigkeit während der Reinigung in das Produkt gelangt, um Schäden am Produkt und damit verbundene Reparaturen zu vermeiden.



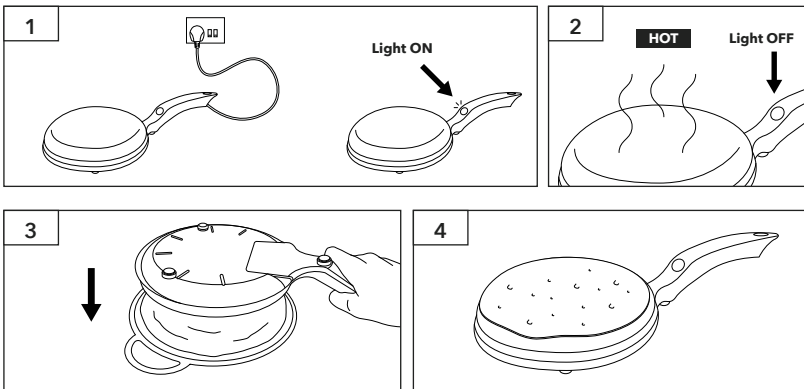
- Den Backetter mit einem feuchten Tuch abwischen. Wenn Reste auf diese Weise nicht entfernt werden können, bestreichen Sie ihn mit etwas Öl. Lassen Sie ihn für 5 Minuten ruhen, wischen Sie ihn mit einem feuchten Tuch ab und trocknen Sie ihn anschließend gründlich ab.
- Trocknen Sie das Gerät gründlich ab, bevor Sie es lagern.

### Aufbewahrung

- Lassen Sie das Gerät vor dem Aufbewahren vollständig abkühlen.
- Wickeln Sie das Kabel um den Kabelwickler unter der Basis und lassen Sie das Gerät aufrecht stehen. Lagern Sie nichts auf dem Gerät.
- Wenn Sie das Gerät nicht mehr verwenden, lagern Sie es in einer trockenen, vor Staub und direkter Sonneneinstrahlung geschützten Umgebung.
- Bewahren Sie das Gerät in der mitgelieferten Originalverpackung auf.

### ANWEISUNGEN

#### Gebrauchsanweisungen



1. Entfernen Sie alle Verpackungsmaterialien und Aufkleber vom Gerät und wischen Sie die Backplatte mit einem feuchten Tuch ab. Anschließend gründlich trocknen.
2. Schließen Sie das Stromkabel an die Wandsteckdose an. Die Betriebskontrollleuchte schaltet sich ein.
3. Sobald der Backetter die gewünschte Temperatur erreicht hat, schaltet sich die Betriebskontrollleuchte wieder aus.
4. Sobald das Licht aus ist, dippen Sie den Crêpe-Maker in den Teig, der sich im Dip-Teller befindet. Warten Sie ein paar Sekunden und heben dann den Crêpe-Maker aus dem Dip-Teller heraus.
5. Den Crêpe goldgelb backen.
6. Sobald Sie die Zubereitung beendet haben, trennen Sie die Stromverbindung des Geräts.

## Fehlerbehebung

Manche der auftretenden Probleme können eventuell durch den Benutzer behoben werden. Falls das Problem weiterhin bestehen bleibt, nachdem alle der folgenden Lösungsvorschläge probiert wurden, kontaktieren Sie bitte den Prozis-Kundenservice.

PROBLEM	URSACHE	LÖSUNG
Das Gerät funktioniert nicht.	Das Gerät ist nicht ans Stromnetz angeschlossen.	Stecken Sie den Netzstecker in die Wandsteckdose.
	Die Wandsteckdose hat keinen Strom.	Überprüfen Sie die Sicherungen und den Leistungsschalter.

## Gewährleistungsbestimmung

Alle elektrischen und elektronischen Produkte, die von Prozis via [www.prozis.com](http://www.prozis.com) vermarktet werden, fallen unter die Gewährleistung, die auf Verbrauchergeschäfte Anwendung findet.

### ALLGEMEINES

Dieses Dokument enthält die Bedingungen der Gewährleistung von Prozis für Endkunden. Diese Gewährleistung gilt ausschließlich für Kunden, die Produkte für nichtgewerbliche Zwecke kaufen.

### LAUFZEIT DER GEWÄHRLEISTUNG

Prozis garantiert, dass ein Produkt 2 Jahre lang keine Material- und Herstellungsmängeln vorweist. Die Laufzeit beginnt ab dem Kaufdatum des Kunden und die jeweilige Zustellung, kann aber auch länger gelten, falls dies gesetzlich durch das anwendbare nationale Recht festgelegt wurde.

Im Fall, dass eine Reparatur nötig ist, wird die 2-Jahre-Laufzeit während der Reparaturzeit suspendiert.

### VERBRAUCHSMATERIALIEN

Eine allmähliche Leistungsabnahme als Resultat eines längeren Gebrauchs der Verbrauchsmaterialien des Produktes, wie beispielsweise Akkus, wird nicht durch die Gewährleistung abgedeckt, es sei denn, die Fehlfunktion wurde durch einen Fehler in der Konstruktion, der Materialien oder der Herstellung verursacht.

### WIE WERDEN ANSPRÜCHE GELTEND GEMACHT

Wenn es nötig ist, die durch diese Gewährleistung erteilten Rechte wahrzunehmen, kontaktieren Sie bitte den Prozis Kundenservice durch die auf der Prozis-Webseite zur Verfügung

stehenden Kommunikationskanäle und folgen Sie den dort stehenden Anweisungen oder Empfehlungen. Kontaktinformationen und Informationen zum technischen Support stehen ebenfalls am Ende dieser Gewährleistung.

Jegliche Ansprüche, die bezüglich dieser Gewährleistung geltend gemacht werden, werden erst gültig, wenn der Kaufbeleg durch den ursprünglichen Kunden präsentiert wird. Dieser Kaufbeweis kann die originale Rechnung oder Quittung sein, solange es die Informationen bezüglich des Kaufdatums und des Namens des Produktmodells enthält.

## **GEWÄHRLEISTUNGSREPARATUREN**

Jegliche Reparaturen, die im Rahmen dieser Gewährleistung getätigt wurden, können nicht durch Dritte gemacht werden. Von jeglicher Gewährleistung ausgeschlossen sind Reparaturen oder Schäden, die Resultat aus solchen Reparaturen durch Dritte und durch Dritte beeinflusst oder verursacht wurden.

## **AUSNAHMEN**

Folgende Situationen werden von jeglicher Gewährleistung ausgeschlossen:

1. Jegliche Verschleißerscheinungen von Teilen und Bestandteilen, die durch die normale Produktverwendung entstehen.
2. Risse, Dellen, Kratzer und andere Arten von Oberflächenschäden, die nur das Aussehen des Produktes beeinträchtigen.
3. Jegliche Fehlfunktion, die durch die unsachgemäße Produktverwendung, d.h. die den Anweisungen der Bedienungsanleitung nicht entspricht, entsteht.
4. Wenn die Verwendung und Aufbewahrung des Produktes nicht den Anweisungen der Bedienungsanleitung entspricht.
5. Die Öffnung des Produkts durch eine dritte Partei, die nicht autorisiert ist, diese Reparatur zu tätigen.
6. Das Bearbeiten oder Ändern von Teilen oder Komponenten, seien sie von Innen oder von Außen.
7. Durch auslaufende Batterieflüssigkeit verursachte Schäden, die wiederum durch materielle Schäden an den Komponenten oder durch den Missbrauch des Produktes entstanden sind.
8. Eine Fehlfunktion oder ein Schaden, der nicht auf die Herstellung oder das Design des Produktes zurückgeführt werden kann.
9. Die Verwendung des Produktes im Rahmen einer Geschäftstätigkeit, einer Beschäftigung oder eines Handels.
10. Eine Fehlfunktion aus Gründen, die nicht den geltenden technischen Normen oder Sicherheitsnormen, oder nicht den Anweisungen der Bedienungsanleitung entsprechen.

Treten diese oben genannten Situationen ein, fallen für die durch Prozis gebotenen Dienste zum Reparieren von Defekten oder Fehlfunktionen, und die Kosten für die Reparaturarbeiten, den Transport und Ersatzteile werden dem Kunden in Rechnung gestellt.

Der Kunde trägt alle Risiken für den Verlust und die Schädigung des Produktes im Laufe des Transportes zu Prozis. Der Gewährleistungsanspruch erlischt, falls das Produkt mit Etiketten oder Aufklebern abgegeben wird, die entfernt, geschädigt, geändert oder auf sonstige Weise modifiziert wurden.

### **BESCHRÄNKTE HAFTUNG**

Prozis kann nicht für die indirekte Schädigung oder den Verlust durch die Verwendung des Produktes verantwortlich gemacht werden.

### **WAS MUSS GEMACHT WERDEN?**

Um die Gewährleistungsansprüche gelten zu machen, sollten Sie zuerst den Prozis Kundenservice, durch die auf der Webseite von Prozis zur Verfügung stehenden Kommunikationskanäle, kontaktieren und allen zur Verfügung stehenden Anweisungen und Empfehlungen folgen.

Senden Sie das Produkt in der Originalverpackung, inklusive dem ganzen Zubehör und den Unterlagen, an die folgende Adresse zurück:

PROZIS  
Rua do Cais n° 198  
4830-345 Póvoa de Lanhoso  
Braga - Portugal

### **KONTAKTE**

Der Prozis-Kundenservice steht Ihnen jederzeit für weitere Erläuterungen durch die auf der Webseite stehenden Kommunikationskanäle [www.prozis.com/support](http://www.prozis.com/support) zur Verfügung.


Prozis è un marchio registrato di proprietà di PROZIS.COM, S.A.

Prozis si riserva il diritto di adattare o modificare, in qualsiasi momento e senza alcun preavviso, il prodotto o qualsiasi documentazione ad esso associata per poterne assicurare l'idoneità all'uso.

**NOTA:** La versione più recente del manuale d'istruzioni di questo prodotto è disponibile sul sito [www.prozis.com/user-manuals](http://www.prozis.com/user-manuals)

---

## Dichiarazione di conformità legale

 Per mezzo di questo documento, PROZIS dichiara che il prodotto Krepit Prozis - Crepiera - è pienamente conforme a tutte le norme specificate dalla legislazione in vigore, così come a tutte le clausole rilevanti.

Prozis sarà sempre disponibile a prestare qualsiasi ulteriore chiarimento tramite i suoi canali di comunicazione di assistenza al cliente, disponibili sul sito [www.prozis.com/support](http://www.prozis.com/support)



Per evitare qualsivoglia impatto sull'ambiente o sulla salute umana dovuto a sostanze pericolose presenti in dispositivi elettrici o elettronici, gli utenti finali di tali dispositivi sono tenuti a comprendere il significato del simbolo che consiste in un contenitore per rifiuti barrato. Non gettare rifiuti di dispositivi elettrici o elettronici insieme alla spazzatura domestica indifferenziata. Smaltire separatamente ed adeguatamente.



La confezione che protegge il prodotto dagli eventuali danni provocati dal trasporto è fatta di materiali non inquinanti completamente riciclabili.



Le parti del prodotto che entrano a contatto con il cibo sono adatte a prodotti alimentari.

---

## Avvertenze di sicurezza



### **PERICOLO!**



**PERICOLO!** Questo simbolo, quando seguito dalla nota **Pericolo**, indica un rischio elevato. Il mancato rispetto di questa avvertenza può comportare lesioni fisiche o persino mortali.



### **PERICOLO PER BAMBINI E PERSONE CON DISABILITÀ**

- Il materiale dell'imballaggio non è un giocattolo. I bambini non devono giocare con il materiale dell'imballaggio a causa dell'esistenza del rischio di soffocamento.
- Questo prodotto può essere usato da bambini maggiori di 8 anni e da persone con disabilità di natura fisica, sensoriale o mentale o comunque senza un'adeguata esperienza e conoscenza, se sotto supervisione o laddove abbiano ricevuto istruzioni sull'utilizzo sicuro del prodotto e ne comprendano i possibili rischi.
- I bambini non devono giocare con il dispositivo.
- Pulizia e manutenzione non devono essere eseguite da bambini minori di 8 anni senza supervisione.
- Tenere il dispositivo ed il suo cavo fuori dalla portata di bambini minori di 8 anni.



## **SOLO PER USO DOMESTICO.**

- Non utilizzare all'aperto.
- Non utilizzare per scopi commerciali.
- Non utilizzare in cucine di negozi, uffici e altri ambienti di lavoro.
- Non far usare da ospiti di hotel, motel e bed & breakfast.
- Non utilizzare questo prodotto per scopi diversi da quello per il quale è destinato.



## **QUESTO SIMBOLO AVVISA DEL PERICOLO DEL CONTATTO CON SUPERFICI CALDE.**

- Non toccare le superfici calde del dispositivo. La crepiera diventa calda quando è in uso.
- Questo dispositivo non deve essere utilizzato con un timer esterno o con un sistema separato di controllo a distanza.
- Scollegare il dispositivo e lasciarlo raffreddare completamente prima di pulirlo o riporlo.



## **PERICOLO! RISCHIO DI SCOSSA ELETTRICA!**

- Non utilizzare il dispositivo vicino all'acqua o in prossimità di un punto d'acqua (lavandino o altri recipienti contenenti acqua).
- Assicurarsi che il cavo di alimentazione non si bagni

o non si inumidisca durante l'uso. Disporre il cavo in modo che non si incastri o possa essere danneggiato.

- Non toccare la crepiera, il cavo di alimentazione o la spina con le mani bagnate.
- Non lasciare mai incustodito il dispositivo quando è collegato alla presa di corrente. Scollegarlo quando non è in uso.
- Se il cavo principale dovesse essere danneggiato, è necessario farlo sostituire da Prozis, da un centro di assistenza autorizzato da Prozis o da persone altrettanto qualificate, al fine di evitare pericoli.



**ATTENZIONE!** Questo simbolo evidenzia situazioni di pericolo che possono portare a lesioni lievi o moderate, danni, malfunzionamento e/o distruzione del dispositivo.

### **Per evitare danni o lesioni agli utenti o ad altre persone, assicurarsi di rispettare i seguenti requisiti.**

- Dopo l'uso, lasciare raffreddare completamente il dispositivo. Fare sempre attenzione al rischio di ustioni!
- Non decorare, farcire, arrotolare o piegare le crêpe sulla piastra di cottura.
- Non tagliare le crêpe sulla piastra di cottura.



- Non utilizzare utensili affilati o metallici per girare le crêpe. Utilizzare solo utensili resistenti al calore in legno, gomma o plastica per evitare di graffiare il rivestimento antiaderente.

---

## Manuale dell'utente

### CONTENUTO DELLA CONFEZIONE

- 1 × Crepiera
- 1 × Ciotola per l'impasto
- 1 × Guida rapida

### DESCRIZIONE DEL PRODOTTO (VEDERE PAGINA 2)

1. Piastra di cottura
2. Spia di alimentazione
3. Ciotola per l'impasto
4. Cavo di alimentazione

### Pulizia e manutenzione

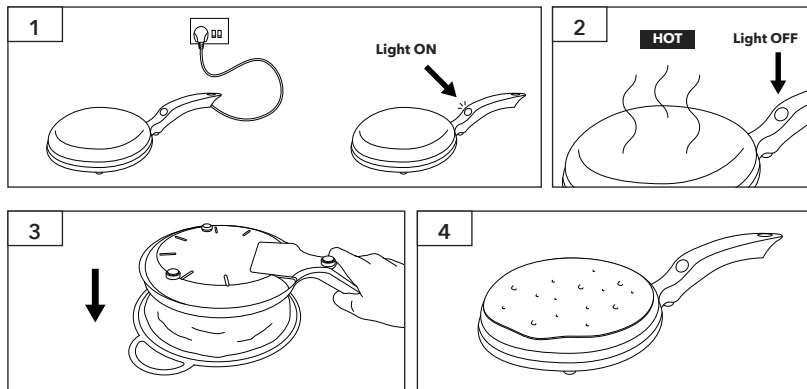
- Spegnerne il prodotto e rimuovere tutte le prese prima della pulizia!
- Pulire il prodotto dopo ogni uso. Non utilizzare detersivi o materiali aggressivi o abrasivi come sgrassatori o lana d'acciaio. Tali materiali potrebbero danneggiare la superficie del dispositivo!
- Assicurarsi che non entri umidità all'interno del prodotto durante la pulizia, in modo tale da evitare danni e relative riparazioni.
- Strofinare la piastra di cottura con un panno umido. Se in questo modo non si riesce a rimuovere i residui di cibo, spennellare un po' di olio, lasciarlo agire per 5 minuti, strofinare con un panno umido ed asciugare scrupolosamente.
- Asciugare scrupolosamente il prodotto prima di riporlo.

### Conservazione

- Far raffreddare completamente il dispositivo prima di riporlo.
- Arrotolare il cavo di alimentazione nell'avvolgicavo situato alla base del prodotto e riporlo in posizione verticale. Non posizionare nulla sopra al prodotto.
- Quando non si utilizza il prodotto, conservarlo in un luogo asciutto, al riparo dalla polvere e dalla luce diretta del sole.
- Conservare il prodotto nella custodia originale fornita.

## ISTRUZIONI

### Istruzioni per l'uso



1. Rimuovere tutto il materiale d'imballaggio e gli adesivi dal prodotto e pulire la piastra di cottura con un panno umido. Asciugare scrupolosamente.
2. Collegare la spina ad una presa di corrente. La spia di alimentazione si accenderà.
3. Quando la piastra di cottura raggiungerà la temperatura desiderata, la spia di alimentazione si spegnerà.
4. Una volta che la spia si è spenta, versare l'impasto delle crêpe nella ciotola fornita e posizionare la crepiera sopra di essa per qualche secondo.
5. Cuocere la crêpe fino a che non diventa dorata.
6. Una volta finito, scollegare la spina dalla presa.

## Risoluzione dei problemi

Alcuni problemi che dovessero emergere possono essere risolti dall'utente. Se il problema dovesse persistere dopo aver provato le seguenti soluzioni, si prega di contattare il servizio clienti Prozis.

PROBLEMA	CAUSA	SOLUZIONE
Il dispositivo non funziona.	Il dispositivo non è collegato alla presa.	Inserire il dispositivo in una presa di corrente.
	La presa di corrente non fornisce energia.	Controllare i fusibili e l'interruttore.

---

## Dichiarazione di garanzia

Tutte le apparecchiature elettriche ed elettroniche vendute da Prozis sul sito [www.prozis.com](http://www.prozis.com) sono coperte da garanzia applicabile agli acquisti e alle vendite di beni di consumo.

### CONSIDERAZIONI GENERALI

Questo documento contiene i termini e le condizioni della garanzia di Prozis per il consumatore finale.

Questa garanzia è valida esclusivamente per il consumatore che acquista prodotti per un uso non professionale.

### PERIODO DI GARANZIA

Prozis garantisce che le apparecchiature rimangano senza difetti, del materiale e del prodotto stesso, per un periodo di 2 anni a partire dalla data iniziale dell'acquisto da parte del consumatore e della relativa consegna, o per un tempo maggiore, se legalmente stabilito dalla normativa nazionale applicabile.

In caso di riparazione, il periodo di 2 anni è sospeso durante il tempo richiesto dalla riparazione.

### BENI DI CONSUMO

La graduale diminuzione delle prestazioni, causata dall'uso prolungato delle componenti deteriorabili, come le batterie, non è coperta da questa garanzia, a meno che il malfunzionamento non sia causato da un difetto di design, materiale o produzione.

### COME EFFETTUARE UN RECLAMO

In caso esista il motivo per esercitare il diritto concesso al consumatore da questa garanzia, preghiamo di contattare l'Assistenza Clienti di Prozis attraverso i canali presenti sul sito di Prozis e di seguire le istruzioni e i consigli riportati. I contatti e le informazioni per l'assistenza tecnica si trovano anche alla fine di questa garanzia.

Qualsiasi reclamo effettuato in relazione a questa garanzia sarà valido solo su presentazione di una prova di acquisto da parte del cliente originale. Questa prova può essere la fattura o ricevuta originale, premesso che presenti le informazioni relative alla data dell'acquisto e al nome del modello del prodotto.

### RIPARAZIONI IN GARANZIA

Qualsiasi riparazione nell'ambito della presente garanzia non può essere effettuata da terzi. Questa garanzia non si applica a nessun tipo di riparazione o danno causato direttamente da tali riparazioni, che abbiano avuto un impatto o abbiano causato i danni che costituiscono l'oggetto del corrispondente reclamo di garanzia.

## ECCEZIONI

Le situazioni seguenti non sono coperte dalla presente garanzia:

1. Qualsiasi usura a parti e componenti che risulti dal normale utilizzo del dispositivo.
2. Crepe, ammaccature, graffi, e altri tipi di danni superficiali che riguardano solo l'aspetto del prodotto.
3. Qualsiasi malfunzionamento causato da utilizzo inappropriato che non rispetta le istruzioni del manuale d'uso.
4. Utilizzo e conservazione del prodotto che non rispetta le istruzioni del manuale d'uso.
5. Apertura del prodotto da terzi non autorizzati a procedere alla riparazione.
6. Alterazione o modifica di parti o componenti, sia interne che esterne.
7. Danni causati da perdite della batteria, provocate da un guasto di una sua qualsiasi componente, oppure da uso improprio del prodotto.
8. Malfunzionamenti o danni causati da situazioni non ascrivibili alla produzione o all'ideazione dell'apparecchiatura.
9. Uso del prodotto in contesti aziendali, professionali o commerciali.
10. Malfunzionamento causato da utilizzo che non rispetta la normativa tecnica e di sicurezza in vigore.

I servizi forniti da Prozis con il fine di riparare o aggiustare qualsiasi tipo di difetto o malfunzionamento derivante da una delle situazioni eccezionali sopracitate, saranno soggetti al pagamento di manodopera, trasporto e costi della componente.

Il cliente deve supportare tutti i rischi di perdita e danno al prodotto durante il trasporto verso la Prozis. Questa garanzia è nulla se l'apparecchiatura restituita non riporta correttamente l'etichetta o l'adesivo, perché rimossi, danneggiati, manomessi o modificati in qualsiasi modo.

## RESPONSABILITÀ LIMITATA

Prozis non può ritenersi responsabile per danni o perdita indiretti, dovuti all'uso del prodotto.

## COSA FARE?

Al fine di richiedere un servizio di garanzia, il cliente dovrà contattare prima di tutto l'Assistenza Clienti di Prozis attraverso i canali presenti sul sito di Prozis e seguire le istruzioni e i consigli riportati.

Restituire il prodotto all'interno della scatola originale, inclusi tutti gli accessori e i documenti presenti al suo interno, all'indirizzo seguente:

PROZIS  
Rua do Cais n° 198  
4830-345 Póvoa de Lanhoso  
Braga - Portugal

## CONTATTI

Prozis è sempre disponibile per ulteriori chiarimenti. Contatta l'Assistenza Clienti all'indirizzo: [www.prozis.com/support](http://www.prozis.com/support)

Prozis es una marca registrada de PROZIS.COM, S.A.

Prozis se reserva el derecho de ajustar o modificar el producto o la documentación asociada en cualquier momento y sin previo aviso a fin de garantizar la idoneidad para su uso.

**NOTA:** La versión más reciente del manual de usuario de este producto está disponible para consulta en [www.prozis.com/user-manuals](http://www.prozis.com/user-manuals)

---

## Conformidad legal

**CE** Mediante el presente documento, PROZIS declara que la Crepera - Krepit de Prozis cumple con todos los requisitos especificados en la legislación vigente, así como en otras disposiciones pertinentes.

Para cualquier información adicional, Prozis estará siempre a su disposición a través de nuestros canales de comunicación del Servicio de Atención al Cliente, disponibles en [www.prozis.com/support](http://www.prozis.com/support)



A fin de evitar cualquier impacto sobre el medio ambiente o la salud humana debido a sustancias peligrosas presentes en dispositivos eléctricos y electrónicos, los usuarios finales de dichos dispositivos deben comprender el significado del símbolo que consiste en un contenedor de basura tachado con una X. No deseche aparatos eléctricos y electrónicos con la basura doméstica. Deposítelos en el contenedor de reciclaje correspondiente.



El embalaje que protege el dispositivo contra daños durante el transporte se ha fabricado con materiales no contaminantes y se puede desechar en los contenedores de reciclaje convencionales.



Las partes del aparato que entran en contacto con alimentos son aptas para uso alimentario.

---

## Advertencias de seguridad



**¡PELIGRO!**



**¡PELIGRO!** Este símbolo, acompañado de la advertencia **Peligro (Danger)**, indica un riesgo elevado. Ignorar este aviso puede provocar lesiones o incluso la muerte.



## **PELIGRO PARA NIÑOS Y PERSONAS CON DISCAPACIDAD**

- Los materiales de embalaje no son juguetes. Los niños no deben jugar con los materiales de embalaje debido al riesgo de asfixia.
- Este producto es apto para niños a partir de 8 años y personas con facultades físicas, sensoriales o mentales reducidas, o que no tengan la experiencia o el conocimiento suficientes, siempre y cuando estén supervisadas o guiadas para usar el producto con seguridad y entiendan los riesgos que implica.
- Asegúrese de que los niños no jueguen con este electrodoméstico.
- La limpieza y el mantenimiento no deben llevarse a cabo por niños menores de 8 años y sin supervisión.
- Mantenga el electrodoméstico fuera del alcance de los niños menores de 8 años.



## **SOLO PARA USO DOMÉSTICO**

- No lo utilice al aire libre.
- No lo utilice con fines comerciales.
- No lo utilice en áreas de cocina en tiendas, oficinas y otros entornos de trabajo.
- Evite su uso en hoteles, moteles y otros entornos residenciales.

- No utilice este electrodoméstico para otro fin distinto al indicado en este manual.



**ESTE SÍMBOLO ADVIERTE AL USUARIO DEL RIESGO DEBIDO AL CONTACTO CON SUPERFICIES CALIENTE.**

- No toque las superficies calientes del aparato. La crepera se calienta durante su uso.
- Este electrodoméstico no se debe utilizar con un temporizador externo o un sistema de mando a distancia.
- Desenchufe el aparato y deje que se enfríe completamente antes de limpiarlo o guardarlo.



**¡PELIGRO! ¡RIESGO DE DESCARGA ELÉCTRICA!**

- No utilice el aparato cerca del agua ni de fuentes de agua (fregadero o recipientes que contengan agua).
- Mientras la crepera esté en funcionamiento, mantenga el cable de alimentación alejado de líquidos y humedad. Coloque el cable de tal manera que no quede atrapado ni pueda dañarse.
- No toque la crepera, el cable de alimentación o el enchufe con las manos mojadas.
- Nunca deje el aparato sin supervisión cuando esté conectado a la fuente de alimentación. Desconéctelo cuando no esté en uso.

- Si el cable de alimentación está dañado, este debe ser reemplazado por Prozis o el servicio técnico autorizado por Prozis, o bien por personal cualificado, a fin de evitar situaciones de peligro.



**¡ATENCIÓN!** Este símbolo identifica situaciones peligrosas que pueden provocar lesiones leves o de gravedad media, daños, avería y/o destrucción del aparato.

**Para evitar posibles daños o lesiones a los usuarios u otras personas, asegúrese de cumplir con los requisitos descritos a continuación.**

- Después de su uso, deje que el aparato se enfríe por completo. ¡Atención al riesgo de quemaduras!
- No adorne, rellene, enrolle ni doble los crepes encima de la plancha de cocción.
- No corte los crepes encima de la plancha de cocción.
- No utilice utensilios punzantes o metálicos para dar la vuelta a los crepes. Utilice únicamente utensilios de madera, silicona o plástico resistentes al calor para evitar rayar el revestimiento antiadherente.



---

## Manual de usuario

### CONTENIDO DE LA CAJA

- 1 x Crepera
- 1 x Plato para masa
- 1 x Guía rápida

### DESCRIPCIÓN DEL PRODUCTO (VÉASE PÁGINA 2)

1. Plancha de cocción
2. Indicador luminoso de alimentación
3. Plato para masa
4. Cable de alimentación

### Mantenimiento y limpieza

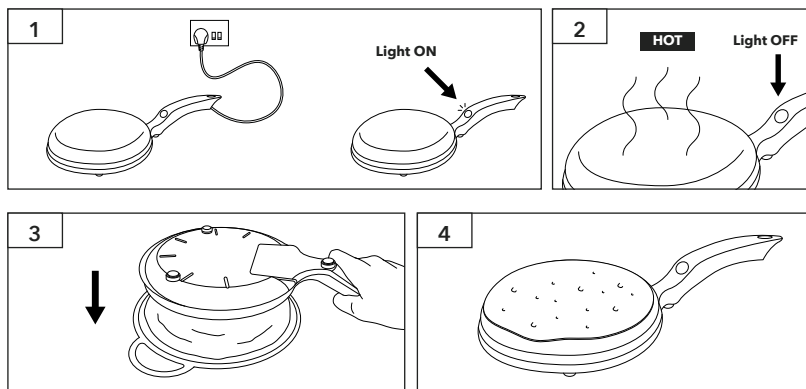
- ¡Apague el producto y desconecte todos los cables antes de limpiarlo!
- Limpie siempre el aparato después de utilizarlo. ¡No utilice productos de limpieza agresivos o abrasivos ni materiales como estropajos de acero o limpiadores corrosivos, ya que estos pueden dañar su superficie!
- Para evitar daños y reparaciones relacionadas con estos, asegúrese de que no entre humedad en el dispositivo mientras lo limpia.
- Limpie la plancha de cocción con un paño húmedo. Si no logra eliminar los restos de comida de esta manera, aplique un poco de aceite con un pincel. Déjela reposar durante 5 minutos, límpiela con un paño húmedo y séquela bien.
- Seque bien el aparato antes de guardarlo.

### Almacenamiento

- Deje que el aparato se enfríe por completo antes de guardarlo.
- Enrolle el cable de alimentación alrededor del recogecable situado en la base del aparato y manténgalo en posición vertical. No coloque nada sobre el aparato.
- Cuando no utilice el dispositivo, guárdelo en un ambiente seco, protegido del polvo y de la luz solar directa.
- Guarde el producto en el embalaje original suministrado.

## INSTRUCCIONES

### Instrucciones de utilización



1. Retire los materiales de embalaje y los adhesivos del aparato y limpie la plancha de cocción con un paño húmedo. Séquela bien.
2. Conecte el cable de alimentación a la toma de corriente. El indicador luminoso de alimentación se encenderá.
3. Cuando la plancha de cocción alcance la temperatura deseada, el indicador luminoso de alimentación se apagará.
4. Cuando el indicador luminoso se apague, vierta la mezcla en el plato para masa incluido y apoye la crepera sobre él. Espere unos segundos y levántela.
5. Cocine los crepes hasta que estén dorados.
6. Cuando termine, desenchufe el aparato.

## Resolución de problemas

El usuario puede solucionar algunos problemas. Si el problema persiste después de llevar a cabo las siguientes soluciones, póngase en contacto con el Servicio de Atención al Cliente de Prozis.

PROBLEMA	CAUSA	SOLUCIÓN
El aparato no funciona.	El aparato no está enchufado	Introduzca el enchufe en la toma de corriente.
	El enchufe de pared no suministra energía.	Compruebe los fusibles y el disyuntor eléctrico.

---

## Certificado de garantía

Todos los productos eléctricos y electrónicos comercializados por Prozis a través de [www.prozis.com](http://www.prozis.com) están cubiertos por la garantía aplicable a la compraventa de bienes de consumo.

### CONSIDERACIONES GENERALES

En el presente documento se describen los términos y condiciones de la garantía que Prozis ofrece a sus clientes finales.

La presente garantía se aplica exclusivamente a los clientes que adquieran el producto para fines no profesionales.

### PERÍODO DE GARANTÍA

Prozis garantiza que el producto no presentará defectos de materiales ni de fabricación durante un período de 2 años a partir de la fecha de compra por parte del cliente y su respectiva entrega, o durante un periodo más largo si así lo establece la legislación nacional vigente.

En caso de que el producto requiera reparación, el plazo de garantía de 2 años se suspende durante el período en que el artículo se encuentre en reparación.

### CONSUMIBLES

La reducción gradual del rendimiento como consecuencia del uso prolongado de los componentes consumibles del producto, como las pilas/baterías, no está cubierta por esta garantía a menos que la avería sea atribuible a defectos de diseño, material o fabricación.

### CÓMO PRESENTAR UNA RECLAMACIÓN

Para poder ejercer su derecho de garantía, deberá ponerse en contacto con el Servicio de Atención al Cliente de Prozis a través de los canales de comunicación indicados en la página web de Prozis y seguir las instrucciones o recomendaciones proporcionadas.

La información de contacto y asistencia técnica también se encuentra disponible al final de la presente garantía.

Cualquier reclamación relacionada con la presente garantía solo será válida si el cliente original presenta el justificante de compra, pudiendo este ser la factura o el recibo original que permita comprobar la fecha de compra y el modelo del producto.

### REPARACIONES EN GARANTÍA

Las reparaciones en garantía no puede efectuarse por servicios técnicos de terceras partes. La presente garantía no cubre reparaciones o daños directamente ocasionados por dichas reparaciones que hayan afectado o provocado los daños que son objeto de la reclamación de garantía.

## EXCLUSIONES

Quedan excluidas de la cobertura los siguientes casos:

1. Cualquier desgaste de piezas y componentes como consecuencia del uso normal del producto.
2. Daños estéticos externos como agrietamientos, abolladuras, arañazos y otros tipos de daños superficiales.
3. Cualquier avería provocada por un uso inadecuado del producto, contraviniendo lo especificado en las instrucciones del manual de uso.
4. Uso y almacenamiento inadecuado del producto, contraviniendo lo especificado en las instrucciones del manual de uso.
5. Intento de reparación del producto por un tercero no autorizado.
6. Cambios o alteraciones de piezas o componentes internos o externos.
7. Daños producidos por fuga del contenido de las pilas/baterías como consecuencia de la ruptura de cualquiera de sus componentes, o por el uso incorrecto del producto.
8. Averías o daños por razones que no pueden atribuirse a la fabricación o diseño del producto.
9. Uso del producto en actividades profesionales, comerciales o empresariales.
10. Avería debido a un uso que no respeta las normas técnicas o de seguridad vigentes o las instrucciones del manual del uso.

Los servicios proporcionados por Prozis de reparación o arreglo de cualquier fallo o avería como consecuencia de cualquiera de las situaciones excluidas anteriormente mencionadas estarán sujetos al pago de costes de mano de obra, transporte y componentes.

El cliente asumirá todos los riesgos de pérdidas y daños que pueda sufrir el producto durante el transporte a Prozis. La presente garantía quedará anulada si las etiquetas o los adhesivos del producto devuelto han sido retirados o están dañados, manipulados o modificados de alguna manera.

## LIMITACIÓN DE RESPONSABILIDAD

Prozis no se responsabiliza de daños o pérdidas indirectos como consecuencia del uso del producto.

## CÓMO SOLICITAR EL SERVICIO DE GARANTÍA

Para obtener el servicio de garantía, primero deberá ponerse en contacto con el Servicio de Atención al Cliente de Prozis a través de los canales de comunicación indicados en la página web de Prozis y seguir las instrucciones o recomendaciones proporcionadas.

Envíe el producto en su embalaje original, incluyendo todos los accesorios y documentación a la siguiente dirección:

PROZIS  
Rua do Cais nº 198  
4830-345 Póvoa de Lanhoso  
Braga - Portugal

**CONTACTO**

Para cualquier información adicional, Prozis estará siempre a su disposición a través de nuestro canal de comunicación del Servicio de Atención al Cliente, disponible en [www.prozis.com/support](http://www.prozis.com/support).


Prozis é uma marca comercial registada da PROZIS.COM, S.A.

A Prozis reserva-se o direito de ajustar ou modificar o produto ou qualquer documentação associada com o intuito de garantir a sua aptidão para utilização, a qualquer altura e sem aviso prévio.

**NOTA:** A versão mais recente do manual de utilizador deste produto pode ser encontrada em [www.prozis.com/user-manuals](http://www.prozis.com/user-manuals)

---

## Declaração de conformidade legal

 A PROZIS declara pelo presente documento que a Máquina de Crepes Krepit da Prozis está totalmente em conformidade com todas as normas especificadas na legislação aplicável, bem como com outras cláusulas relevantes.

A Prozis está sempre disponível para esclarecimentos adicionais através dos canais de comunicação de apoio ao cliente em [www.prozis.com/support](http://www.prozis.com/support)



Para evitar qualquer impacto no ambiente ou na saúde humana devido a substâncias perigosas presentes em dispositivos elétricos e eletrónicos, espera-se que os utilizadores finais de tais dispositivos compreendam o significado do símbolo que consiste num contentor do lixo riscado. Não elimine equipamentos elétricos e eletrónicos juntamente com resíduos domésticos indiferenciados, mas sim de forma separada e adequada.



A embalagem que protege o dispositivo contra danos de transporte é feita de materiais não poluentes que podem ser eliminados nos pontos de reciclagem locais.



As peças do dispositivo que estão em contacto com os alimentos são adequadas para produtos alimentares.

---

## Avisos de segurança



**PERIGO!**



**PERIGO!** Este símbolo, em combinação com a nota **Perigo**, alerta para uma situação de risco elevado. O não cumprimento deste aviso poderá causar lesões nos membros e risco de vida.



## **PERIGO PARA CRIANÇAS E PESSOAS COM INCAPACIDADES**

- Os materiais da embalagem não são brinquedos. As crianças não devem brincar com os materiais da embalagem. Existe risco de asfixia.
- Este produto pode ser utilizado por crianças com idade igual ou superior a 8 anos e por pessoas com capacidades físicas, sensoriais e mentais reduzidas, ou sem experiência ou conhecimento, desde que sejam supervisionadas ou recebam instruções sobre a utilização segura do produto e compreendam os riscos associados.
- As crianças não devem brincar com o dispositivo.
- A limpeza e a manutenção não devem ser efetuadas por crianças com idade inferior a 8 anos e sem supervisão.
- Mantenha o dispositivo fora do alcance das crianças com idade inferior a 8 anos.



## **APENAS PARA USO DOMÉSTICO**

- Não utilize no exterior.
- Não utilize para fins comerciais.
- Não utilize em áreas de cozinha em lojas, gabinetes e outros ambientes laborais.
- Não permita que seja utilizado por hóspedes de

hotéis, motéis e de ambientes de alojamento com pequeno-almoço.

- Não utilize o aparelho para um fim diferente do previsto.



### **ESTE SÍMBOLO SERVE DE AVISO CONTRA SUPERFÍCIES QUENTES**

- Não toque nas superfícies quentes do dispositivo. A máquina de crepes aquece durante a utilização.
- Este aparelho não se destina a ser utilizado com um temporizador externo ou sistema de controlo remoto.
- Desligue o dispositivo da tomada e permita que arrefeça completamente antes de o limpar ou guardar.



### **PERIGO! RISCO DE CHOQUE ELÉTRICO!**

- Não utilize o dispositivo junto de água ou de pontos de água (lava-louça ou outros recipientes com água).
- Certifique-se de que o cabo de alimentação nunca fica molhado ou húmido durante a utilização. Posicione o cabo de forma a que este não fique preso ou danificado.
- Não toque na máquina de crepes, no cabo de alimentação ou na ficha com as mãos molhadas.
- Nunca deixe o aparelho sem supervisão enquanto este estiver ligado. Desligue-o quando não o estiver a utilizar.



- Se o cabo principal estiver danificado, terá de ser substituído pela Prozis, por um serviço de reparações autorizado pela Prozis ou por uma pessoa igualmente qualificada para evitar perigos.



**CUIDADO!** Este símbolo alerta para situações perigosas que podem originar ferimentos ligeiros ou danos, avaria e/ou destruição do dispositivo.

**Para evitar ferimentos no utilizador ou em terceiros, certifique-se de que cumpre os requisitos que se seguem.**

- Após a utilização, permita que o dispositivo arrefeça completamente. Tenha sempre em mente o risco de queimaduras!
- Não decore, recheie, enrole ou dobre crepes na placa de cozedura.
- Não corte os crepes na placa de cozedura.
- Não utilize utensílios afiados ou metálicos para virar os crepes. Utilize apenas utensílios de madeira, borracha ou plástico resistentes ao calor para evitar riscar o revestimento antiaderente.

---

## Manual de utilizador

### CONTEÚDO DA EMBALAGEM

- 1 x Máquina de Crepes
- 1 x Prato para a massa
- 1 x Guia rápido

### DESCRIÇÃO DO PRODUTO (VER PÁGINA 2)

1. Placa de cozedura
2. Luz indicadora de energia
3. Prato para a massa
4. Cabo de alimentação

### Manutenção e limpeza

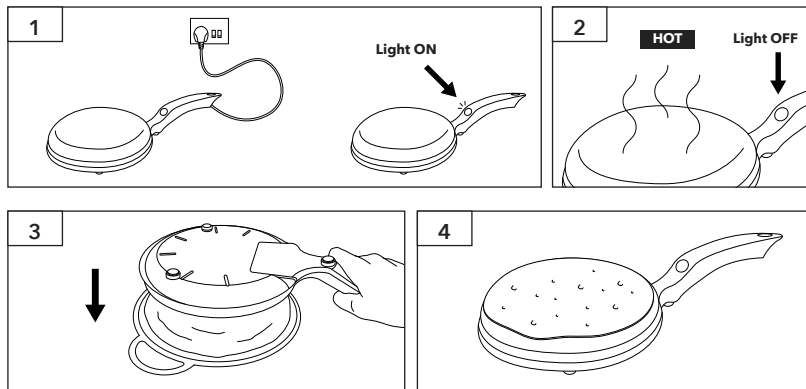
- Desligue o produto e remova todas as fichas antes de o limpar!
- Limpe sempre o aparelho após a utilização. Não utilize agentes de limpeza ou materiais agressivos ou abrasivos como creme de limpeza ou palha de aço. Estes podem danificar a superfície superior do aparelho!
- Certifique-se de que não entra humidade no produto ao limpar para evitar danificar o produto e subseqüentes reparações.
- Limpe a placa de cozedura com um pano humedecido. Quando não for possível remover resíduos de comida desta maneira, escove com um pouco de óleo. Aguarde durante 5 minutos, limpe com um pano humedecido e, em seguida, seque minuciosamente.
- Seque minuciosamente o aparelho antes de o guardar.

### Armazenamento

- Permita que o aparelho arrefeça completamente antes de o guardar.
- Enrole o cabo à volta do elemento de armazenamento do cabo por baixo da base e mantenha o aparelho na vertical. Não guarde nada por cima do aparelho.
- Quando o dispositivo não estiver a ser utilizado, guarde-o num ambiente seco, protegido do pó e da luz solar direta.
- Guarde o seu aparelho dentro da embalagem original fornecida.

## INSTRUÇÕES

### Instruções de funcionamento



1. Remova todos os materiais da embalagem e autocolantes do dispositivo e limpe a placa de cozedura com um plano humedecido. Seque minuciosamente.
2. Ligue o cabo de alimentação a uma tomada. A luz indicadora de energia irá acender.
3. Assim que a placa de cozedura atingir a temperatura desejada, a luz indicadora de energia irá desligar-se.
4. Assim que a luz se tiver desligado, varta o preparado para crepes no prato para a massa fornecido e coloque a máquina de crepes sobre o mesmo. Aguarde uns segundos e remova-a.
5. Cozinhe o crepe até este ficar dourado.
6. Quando tiver terminado, desligue o dispositivo.

## Resolução de problemas

Certos problemas que surjam pode ser resolvidos pelo utilizador. Se o problema persistir após experimentar as seguintes soluções, contacte o serviço de apoio ao cliente da Prozis.

PROBLEMA	CAUSA	SOLUÇÃO
O aparelho não está a funcionar.	O aparelho não está ligado.	Introduza a ficha na tomada.
	A tomada não está ligada.	Verifique os fusíveis e o disjuntor.

---

## Declaração de garantia

Todos os produtos elétricos e eletrónicos comercializados pela Prozis através do site [www.prozis.com](http://www.prozis.com) estão abrangidos pela garantia aplicável à aquisição e venda de bens de consumo.

### CONSIDERAÇÕES GERAIS

Este documento contém os termos e as condições da garantia da Prozis para consumidores finais.

Esta garantia é válida exclusivamente para consumidores que adquiram o produto para fins não profissionais.

### PERÍODO DE GARANTIA

A Prozis garante um produto sem defeitos de material e fabrico durante um período de 2 anos, a contar a partir da data de aquisição inicial pelo consumidor e respetiva entrega, ou durante mais tempo se legalmente determinado pela legislação nacional aplicável.

Na eventualidade de ser necessário efetuar uma reparação, este período de 2 anos é interrompido durante o tempo de reparação.

### CONSUMÍVEIS

A redução gradual do desempenho causada pela utilização prolongada dos componentes consumíveis do produto, como pilhas/baterias, não se encontra abrangida por esta garantia, exceto se a avaria tiver sido causada por defeitos no design, nos materiais ou no fabrico.

### COMO APRESENTAR UMA RECLAMAÇÃO

Se surgir a necessidade de exercer os direitos concedidos ao utilizador através desta garantia, entre em contacto com o apoio ao cliente da Prozis através dos canais de comunicação indicados no site da Prozis e siga as instruções ou recomendações fornecidas.

As informações de contacto e assistência técnica também estão indicadas no final desta garantia.

Quaisquer reclamações efetuadas relativamente a esta garantia apenas serão válidas se for apresentada a prova de compra pelo cliente original. Esta prova de compra poderá ser a fatura ou o recibo original, desde que inclua informações referentes à data de aquisição e ao nome do modelo do produto.

### REPARAÇÕES DENTRO DA GARANTIA

As reparações ao abrigo desta garantia não podem ser efetuadas por terceiros. Esta garantia não se aplica a reparações, ou danos causados diretamente por tais reparações, que tenham afetado ou causado os danos que constituem o objeto desta reclamação de garantia.

## EXCLUSÕES

As situações que se seguem não se encontram abrangidas por esta garantia:

1. Qualquer desgaste de peças e componentes resultante da utilização normal do produto.
2. Fissuras, amolgadelas, riscos e outros tipos de danos superficiais que afetam apenas o aspeto do produto.
3. Qualquer avaria causada por uma utilização inadequada do produto que não esteja de acordo com as instruções do manual de utilizador.
4. Utilização e armazenamento do produto que não estejam em conformidade com as instruções do manual de utilizador.
5. Abertura do produto por terceiros não autorizados a proceder à sua reparação.
6. Modificação ou alteração de peças ou componentes, quer sejam internos ou externos.
7. Danos causados por vazamento da pilha/bateria resultante da quebra de qualquer um dos seus componentes ou da utilização incorreta do produto.
8. Avaria ou danos devido a motivos que não podem ser atribuídos ao fabrico ou design do produto.
9. Utilização do produto no contexto de empresa, profissional ou comercial.
10. Avaria devido a uma utilização que não cumpra as normas técnicas ou de segurança em vigor ou as instruções do manual de utilizador.

Os serviços fornecidos pela Prozis de reparação ou correção de falhas ou avarias resultantes da verificação de qualquer uma das situações excluídas acima mencionadas estarão sujeitos ao pagamento dos custos com mão de obra, transporte e componentes.

O cliente deverá assumir todos os riscos de perda do produto e danos causados ao mesmo durante o transporte até à Prozis. Esta garantia será nula se o produto devolvido for recebido com etiquetas ou autocolantes que foram removidos, danificados, adulterados ou modificados de alguma forma.

## RESPONSABILIDADE LIMITADA

A Prozis não pode ser responsabilizada por perdas ou danos indiretos devido à utilização do produto.

## O QUE FAZER?

Para solicitar um serviço previsto na garantia, deve primeiro contactar o apoio ao cliente da Prozis através dos canais de comunicação indicados no site da Prozis e seguir as instruções e recomendações fornecidas.

Devolva o produto dentro da sua embalagem original, incluindo todos os acessórios e toda a documentação, para a seguinte morada:

PROZIS  
Rua do Cais n° 198  
4830-345 Póvoa de Lanhoso  
Braga - Portugal

**CONTACTOS**

A Prozis está sempre disponível para esclarecimentos adicionais através do seu canal de comunicação de apoio ao cliente em [www.prozis.com/support](http://www.prozis.com/support)

**PROZIS**

Zona Franca Industrial  
Plat 28 - Pavilhão K - Mod 6  
9200-047 Caniçal, Madeira