

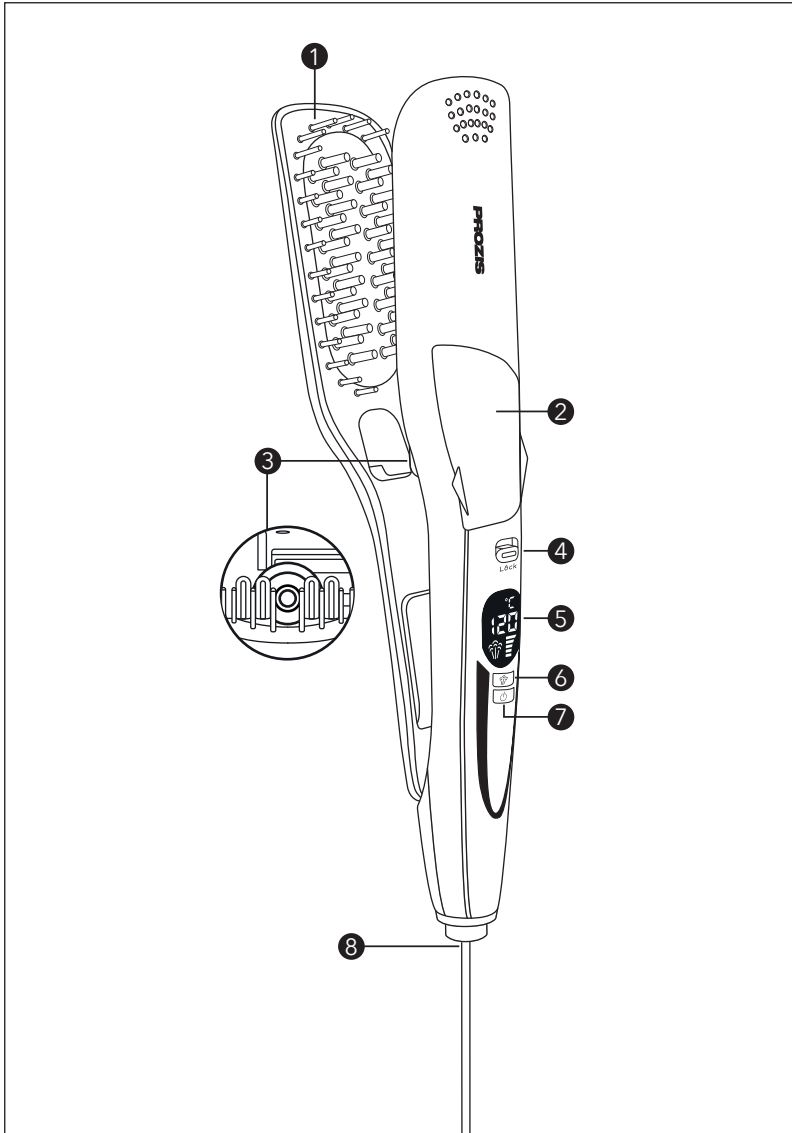
PROZIS

Stellar

Steam Hair Straightener

User Manual
Warranty Statement

V.1 09/2021



Language index

EN	4
FR	15
DE	28
IT	41
ES	53
PT	66

PROZIS is a registered trademark of PROZIS.COM, S.A.


PROZIS reserves the right to adjust or modify the product or any of the associated documentation in order to ensure its suitability for use, at any time and without prior notice.


NOTE: The most recent version of this document, which may contain such adjustments or modifications, is available for reference at www.prozis.com

Legal compliance statement

CE By means of this document, PROZIS declares that the Prozis Stellar - Steam Hair Straightener is fully compliant with all the standards specified in the applicable legislation as well as other relevant clauses.


Prozis will always be available for any additional explanation through our customer support communication channels, available at www.prozis.com/support

 To avoid any impact on the environment or human health due to dangerous substances present in electrical and electronic devices, the end users of such devices are expected to understand the meaning of the symbol consisting of a crossed-out waste container. Do not dispose of electrical and electronic equipment along with unsorted household waste. Dispose of it separately and properly instead.

 The packaging that protects the device against transport damage is made from non-polluting materials that can be disposed of via local recycle bins.

The most recent version of this user manual can be found at www.prozis.com/user-manuals

Safety warnings

 **DANGER!** This symbol, when combined with the note Danger, means high risk. Failure to observe this warning may lead to injury to life and limb.

DANGER FOR CHILDREN AND PEOPLE WITH DISABILITIES

- Packing materials are not toys. Children must not play with the packing materials. There is a suffocation risk.
- This product may be used by children 8 years and up as well as persons with physical, sensory or mental impairments or lacking experience and knowledge, when supervised or instructed in the safe use of the product and understanding the associated risks.
- Children must not play with the device.
- Cleaning and maintenance must not be performed by children without supervision.
- Keep the device out of the reach of children.

DANGER! RISK OF INJURY!

- Before connecting the appliance to the mains supply, make sure the voltage and frequency indicated on the technical data of the appliance correspond to those of the mains supply. The rating can be found on the appliance or on the power supply unit.




WARNING! Do not use this appliance near bathtubs, showers, basins or other vessels containing water.

- Never immerse the appliance in water.
 - When the appliance is used in a bathroom, unplug it after use since the proximity of water presents a hazard even when the appliance is switched off.
- Always use the water refill accessory to fill the appliance's water tank.
 - Do not use the appliance with wet hands, damp feet or while bare-foot.
 - Do not expose the appliance to humidity, to the weather (rain, sun, etc.) or to extreme temperatures.
 - Do not leave the appliance unattended while in use.
 - Always disconnect the appliance from the mains supply before cleaning or performing maintenance and when the appliance is not in use.
 - Do not pull the supply cord or the appliance itself to remove the plug from the socket.
 - This appliance is not to be used if it has been dropped or if there are visible signs of damage. Do not

use the device if it, or parts of it, are visibly damaged.

- If the supply cord is damaged it must be replaced only by the manufacturer, its after-sales service or similarly qualified personnel, so as to prevent any risks.

 **CAUTION!** This symbol highlights dangerous situations that can lead to minor to moderate injuries, damage, malfunction, and/or destruction of the device.


To prevent harm or damage from happening to users or others, make sure to comply with the following requirements.

- This appliance must only be used on human hair.
- Do not use the appliance on ani-

mals or on synthetic hair/wigs and hair pieces.

- Use the appliance only with the supplied accessories. These are an essential part of the appliance.
- Do not use the appliance over hair treated with flammable hair care products.
- Do not touch the hot surfaces of the device. The hair straightener becomes hot when in use. Hold it using the handle.
- Allow the device to cool down completely before cleaning or storing it.
- Do not puncture, warp or stretch the power cable. Do not compress or pull it across sharp edges.
- Do not use an extension lead or modify the power cord plug.
- Use only clean water to fill the tank. Do not alter or modify the

device in any way.

 This product is intended for indoor use only.

User manual

PACKAGE CONTENTS

- 1 × Prozis Stellar - Steam Hair Straightener
- 1 × Water Refill Accessory
- 1 × Quick Guide

PRODUCT OVERVIEW (SEE PAGE 2)

1. Hair Comb **2.** 12 mL Water Tank **3.** Steam Hole **4.** Water Tank Unlock Button **5.** LCD Display **6.** Steam Button **7.** Power Button / Temperature Button **8.** 360° Swivel Power Cord

Maintenance and cleaning

Before cleaning, switch off the device, unplug it and allow it to cool down for a few minutes.

Protect the device from water drops and spray. To prevent possible damage, make sure no moisture enters the device while cleaning.

Never use chemical products or aggressive detergents.

Clean the surface of the device using a soft cloth or moist sponge with mild detergent. To remove stubborn dirt, wipe the surfaces using a cloth dampened in sudsy water or a mild, non-abrasive cleaner. Then wipe it using a clean, dry cloth.

Storage

Allow the device to cool down completely before you storing it away.

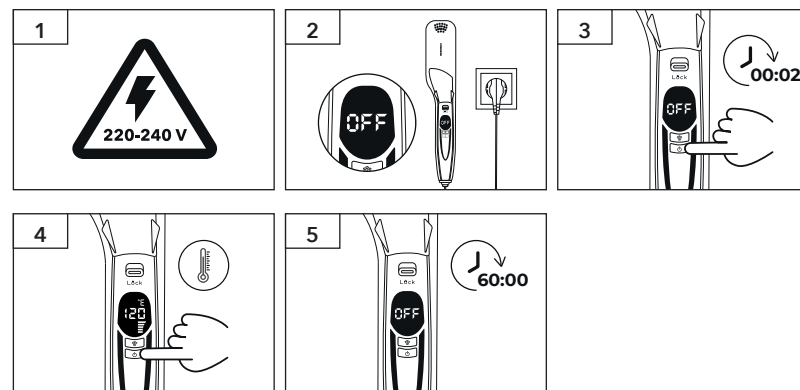
Always drain the water in water tank when the device is not going to be used. Otherwise, scale may form, and it will affect the amount of spray.

Store the device away from heat, humidity, and direct sunlight when not in use for a long period of time.

Please use the old packaging to repack the device to prevent dust and dirt build-up.

INSTRUCTIONS

Switch on/off



1. Always check if the mains voltage matches product.
2. Connect the device to the power source. The LCD will display OFF.
3. Press the power button and hold it for 2 seconds to switch the device on or off.
4. Short press to adjust the temperature.
5. The device will automatically switch off after 60 minutes.

Adjust the temperature

- To adjust the temperature, short press the power button. The temperature increases 5 °C each time the button is pressed.
- This product's default temperature is 120 °C and its cycle adjustment temperature ranges from 120 °C to 230 °C.
- The temperature indicator will stop blinking when it reaches the desired temperature.

Lock and spray function

- The spray button is for the spray and lock functions. Short press to spray. This will only work if the device is clamped down.
- Long press to lock or unlock the device.
- The lock symbol will appear on the LCD screen.

Water tank

- The capacity of the water tank is 12 mL. Open the seal of the water tank to add water.
- Please note that the LOCK mark on the product is related to the water tank lock. Not removing the water tank often is recommended, as it will affect the water tank seal.
- Activating the spray function without any water in the tank is not recommended.

NOTE: We recommend draining the water from the water tank when the device is not being used, and not removing the water tank often.

Troubleshooting

Some issues that arise may be solved by the user. If the problem persists after having tried the following solutions, please contact Prozis customer service.

PROBLEM	CAUSE	SOLUTION
The appliance does not produce steam.	The tank is empty.	Fill the tank and activate the steam by pressing the steam button.
	The tank is not attached to the base.	Set it correctly in place.
Water is leaking from the tank.	The rubber cap of the tank is not properly closed.	Carefully close the rubber cap.
The hair straightener does not work.	The power cord is not plugged into the power outlet.	Carefully connect it to the power outlet.
	Power source is not supplying consistent voltage.	Connect the device to a different power source. Check the electrical panel fuses.
	The device is not switched on.	Press and hold the switch on button for about 2 seconds.
The device is not straightening the hair properly.	The temperature level is too low for your hair.	Select a higher temperature level.
	The device has not yet reached the selected temperature.	Wait until the device warms up.
The device has caused heat damage to the hair.	The temperature was too high.	Select a lower temperature level.
	The hair has been held between the hair straightener plates for too long.	Always glide the device through the hair. Never linger on a specific point.

Warranty Statement

All electrical and electronic products commercialized by Prozis via www.prozis.com are covered by the warranty applicable to the purchase and sale of consumer goods.

GENERAL CONSIDERATIONS

This document contains the terms and conditions of Prozis' warranty for final consumers. This warranty is valid exclusively for consumers who purchase the product for non-professional purposes.

WARRANTY PERIOD

Prozis guarantees the product is to remain free from material and production defects for a 2-year period, counting from the date of initial purchase by a consumer and respective delivery, or for longer if legally established by the applicable national law. In the event that repair is required, this 2-year period is suspended during repair time.

CONSUMABLES

The gradual performance decrease caused by prolonged use of the product's consumable components, such as batteries, is not covered by this warranty unless the malfunction is caused by faulty design, materials or production.

HOW TO MAKE A CLAIM

If the need arises to exercise the rights conceded to you through this warranty, please contact Prozis customer service via the communication channels provided on the Prozis website, and follow the provided instructions or recommendations. Contact and technical assistance information is also provided at the end of this warranty.

Any claims made regarding this warranty will only be valid if proof of purchase is presented by the original customer. This proof of purchase may be the original invoice or receipt, as long as it includes information regarding the date of purchase and the product's model name.

WARRANTY REPAIRS

Any repairs made under this warranty cannot be made by third parties. This warranty does not apply to any repairs, or damage caused directly by such repairs, that have impacted or caused the damage that is the subject of the respective warranty claim.

EXCLUSIONS

The following situations are not covered by this warranty:

1. Any wear and tear of parts and components resulting from normal product use.
2. Cracks, dents, scratches, and other types of superficial damage that only affect the product's appearance.
3. Any malfunction caused by inappropriate use of the product that does not comply with user manual instructions.
4. Use and storage of the product not complying with user manual instructions.
5. Opening of the product by a third party who is not authorized to proceed to its repair.
6. Altering or changing parts or components, whether internal or external.
7. Damage caused by battery leakage resulting from the breaking of any of its components, or from product misuse.

8. Malfunction or damage due to reasons that cannot be ascribed to the production or design of the product.
9. Use of the product in the context of a business, occupation or commerce.
10. Malfunction due to use that does not comply with the technical or security norms in force, or with user manual instructions.

The services provided by Prozis in order to repair or fix any fault or malfunction resulting from the verification of any of the aforementioned excluded situations will be subject to payment of labor, transport and component costs.

The customer shall bear all risks of loss and damage to the product during transportation to Prozis. This warranty will be void if the returned product arrives with labels or stickers that have been removed, damaged, tampered with or modified in any way.

LIMITED RESPONSIBILITY

Prozis cannot be held responsible for indirect damage or loss due to usage of the product.

WHAT TO DO?

To request warranty service, you must first contact Prozis customer service via the communication channels provided on the Prozis website, and follow the provided instructions and recommendations. Send back the product inside its original packaging, including all accessories and documentation, to the following address:

PROZIS
Rua do Cais no 198
4830-345 Póvoa de Lanhoso
Braga - Portugal

CONTACTS


Prozis is always available for additional clarification through their customer service communication channel at www.prozis.com/support

PROZIS est une marque déposée de PROZIS.COM, S.A.

PROZIS se réserve le droit d'ajuster ou de modifier le produit ou toute documentation associée afin de garantir son adéquation à l'utilisation, à tout moment et sans préavis.

La dernière version du manuel d'utilisation de ce produit, qui peut contenir de tels ajustements ou modifications, est disponible pour consultation sur www.prozis.com

Déclaration de conformité légale

 Par le biais de ce document, PROZIS déclare que le Lisseur à Vapeur Stellar de Prozis est entièrement conforme à toutes les normes spécifiées dans la législation applicable ainsi qu'aux autres clauses pertinentes.

Prozis sera toujours disponible pour toute explication supplémentaire par le biais des canaux de communication du service client, disponibles sur www.prozis.com/support



Afin d'éviter tout impact sur l'environnement ou la santé humaine en raison des substances dangereuses présentes dans les appareils électriques et électroniques, les utilisateurs finaux doivent comprendre la signification du symbole représentant une poubelle barrée. Ne jetez pas les appareils électriques et électroniques dans les ordures ménagères non triées, mais plutôt séparément et de façon convenable.



L'emballage qui protège l'appareil contre les dommages dus au transport est constitué de matériaux non polluants qui peuvent être déposés dans des conteneurs de recyclage locaux.

La dernière version du manuel d'utilisation de ce produit est disponible sur www.prozis.com/user-manuals

Avertissements de sécurité



DANGER ! Ce symbole, lorsqu'il est associé à la note Danger, signifie un risque élevé. Le non-respect de cet avertissement peut entraîner des blessures corporelles et mortelles.

DANGER POUR LES ENFANTS ET LES PERSONNES HANDICAPÉES

- Les matériaux d'emballage ne sont pas des jouets. Les enfants ne doivent pas jouer avec le matériel d'emballage. Il existe un risque d'étouffement.
- Cet appareil peut être utilisé par des enfants de 8 ans et plus, et par des personnes ayant des capacités physiques, sensorielles ou mentales réduites ou manquant d'expérience et de connaissances, à condition que leur utilisation soit supervisée ou qu'elles aient reçu des instructions concernant l'utilisation de l'appareil de manière sûre et qu'elles comprennent les risques encourus.
- Les enfants ne doivent pas jouer avec l'appareil.
- Le nettoyage et l'entretien ne

doivent pas être effectués par des enfants sans surveillance.

- Gardez l'appareil hors de portée des enfants.

DANGER ! RISQUE DE BLESSURE !

- Avant de brancher l'appareil sur le secteur, assurez-vous que la tension et la fréquence indiquées sur les caractéristiques techniques de l'appareil correspondent à celles du secteur. La puissance nominale est indiquée sur l'appareil ou sur le bloc d'alimentation.



ATTENTION ! N'utilisez pas cet appareil à proximité de baignoires, douches, bassins ou autres récipients contenant de l'eau.

- N'immergez jamais l'appareil dans l'eau.
- Lorsque l'appareil est utilisé dans

une salle de bains, débranchez-le après utilisation car la proximité de l'eau présente un danger même lorsque l'appareil est éteint.

- Utilisez toujours l'accessoire de remplissage d'eau pour remplir le réservoir d'eau de l'appareil.
- N'utilisez pas l'appareil avec des mains mouillées ou des pieds humides, ou en étant pieds nus.
- N'exposez pas l'appareil à l'humidité, aux intempéries (pluie, soleil, etc.) ou à des températures extrêmes.
- Ne laissez pas l'appareil sans surveillance lorsqu'il est utilisé.
- Débranchez toujours l'appareil de l'alimentation électrique avant de le nettoyer, d'effectuer des opérations de maintenance et lorsque l'appareil n'est pas utilisé.
- Ne tirez pas sur le cordon d'alimentation ou sur l'appareil lui-même pour retirer la fiche de la prise de courant.

mentation ou sur l'appareil lui-même pour retirer la fiche de la prise de courant.

- Cet appareil ne doit pas être utilisé s'il est tombé ou s'il présente des signes visibles de dommages. N'utilisez pas l'appareil si celui-ci, ou des parties de celui-ci, sont visiblement endommagés.
- Si le cordon d'alimentation est endommagé, il doit être remplacé uniquement par le fabricant, son service après-vente ou un personnel qualifié similaire, de manière à prévenir tout risque.




ATTENTION ! Ce symbole indique les situations dangereuses qui peuvent entraîner des blessures légères à modérées, des dommages, un dysfonctionnement et/ou la destruction de l'appareil.

Pour éviter tout dommage ou blessure aux utilisateurs ou à d'autres personnes, veillez à respecter les exigences ci-dessous.

- Cet appareil ne doit être utilisé que sur des cheveux humains.
- N'utilisez pas l'appareil sur des animaux ou sur des cheveux synthétiques/perruques ou des extensions.
- N'utilisez l'appareil qu'avec les accessoires fournis. Ceux-ci constituent une partie essentielle de l'appareil.
- N'utilisez pas l'appareil sur des cheveux traités avec des produits de soins capillaires inflammables.
- Ne touchez pas les surfaces chaudes de l'appareil. Le lisseur devient chaud lorsqu'il est utilisé.

Tenez-le à l'aide de la poignée.

- Laissez l'appareil refroidir complètement avant de le nettoyer ou de le ranger.
- Ne perforez pas, ne déformez pas et n'étirez pas le câble d'alimentation. Ne le comprimez pas et ne le tirez pas sur des bords tranchants.
- N'utilisez pas de rallonge ou ne modifiez pas la fiche du cordon d'alimentation.
- N'utilisez que de l'eau propre pour remplir le réservoir. N'altérez pas ou ne modifiez pas l'appareil de quelque manière que ce soit.

 Ce produit est destiné à un usage intérieur uniquement.

Manuel d'utilisation

CONTENU DE L'EMBALLAGE

- 1 x Lisseur à Vapeur Stellar de Prozis
- 1 x Accessoire de Remplissage d'Eau
- 1 x Guide Rapide

DESCRIPTION DU PRODUIT (VOIR PAGE 2)

1. Brosse **2.** Réservoir d'Eau de 12 mL **3.** Orifice de Vapeur **4.** Bouton de Verrouillage/ Déverrouillage du Réservoir d'Eau **5.** Écran LCD **6.** Bouton Vapeur **7.** Bouton d'Alimentation/ Température **8.** Cordon d'Alimentation Pivotant à 360°

Entretien et nettoyage

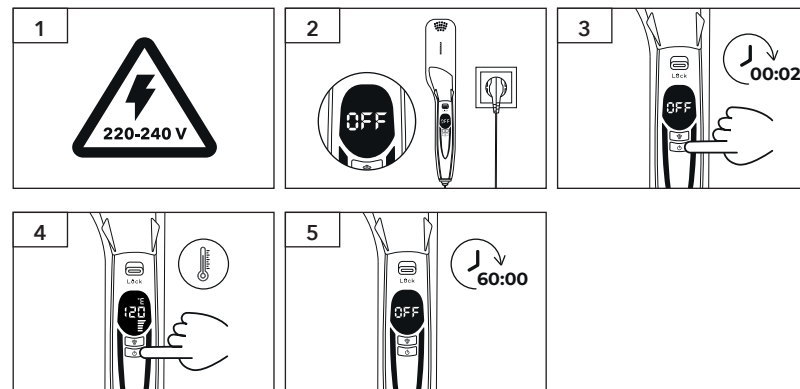
- Avant le nettoyage, éteignez l'appareil, débranchez-le et laissez-le refroidir pendant quelques minutes.
- Protégez l'appareil contre les gouttes d'eau et les projections. Pour éviter tout dommage éventuel, assurez-vous qu'aucune humidité ne pénètre dans l'appareil pendant le nettoyage.
- N'utilisez jamais de produits chimiques ou de détergents agressifs.
- Nettoyez la surface de l'appareil en utilisant un chiffon doux ou une éponge humide avec un détergent doux. Pour éliminer toute saleté tenace, essuyez la surface à l'aide d'un chiffon imbibé d'eau savonneuse ou d'un nettoyant doux et non abrasif. Essuyez ensuite l'appareil avec un chiffon propre et sec.

Storage

- Laissez l'appareil refroidir complètement avant de le ranger.
- Videz toujours l'eau du réservoir d'eau lorsque vous n'utilisez pas l'appareil. Sinon, du tartre risque de se former, ce qui affectera la quantité de jet.
- Conservez l'appareil à l'abri de la chaleur, de l'humidité et de la lumière directe du soleil lorsque vous ne l'utilisez pas pendant une longue période.
- Utilisez l'ancien emballage pour remballer l'appareil afin d'éviter l'accumulation de poussière et de saleté.

INSTRUCTIONS

Allumer/Éteindre*



1. Vérifiez toujours si la tension du secteur est conforme au produit.
2. Branchez l'appareil à la source d'alimentation. L'écran LCD affiche OFF (ÉTEINT).
3. Appuyez sur le bouton d'alimentation et maintenez-le enfoncé pendant 2 secondes pour allumer ou éteindre l'appareil.
4. Appuyez brièvement pour régler la température.
5. L'appareil s'éteint automatiquement après 60 minutes.

Régler la température :

- Pour régler la température, appuyez brièvement sur le bouton d'alimentation. La température augmente de 5 °C à chaque fois que vous appuyez sur le bouton.
- La température par défaut de ce produit est de 120 °C et sa température de réglage du cycle varie de 120 °C à 230 °C.
- L'indicateur de température cesse de clignoter lorsqu'il atteint la température souhaitée.

Fonctions verrouillage et vaporisation

- Le bouton vapeur fonctionne à la fois pour les fonctions de vaporisation et de verrouillage. Appuyez brièvement pour vaporiser. Cette fonction ne fonctionne que si l'appareil est verrouillé.
- Appuyez longuement pour verrouiller ou déverrouiller l'appareil.
- Le symbole de verrouillage s'affiche sur l'écran LCD.

Réservoir d'eau :

- La capacité du réservoir d'eau est de 12 mL. Ouvrez le joint du réservoir d'eau pour ajouter de l'eau.
- Veuillez noter que la marque LOCK sur le produit est liée au verrouillage du réservoir d'eau. Il est recommandé de ne pas retirer le réservoir d'eau souvent, car cela affecterait le joint du réservoir d'eau.
- Il n'est pas recommandé d'activer la fonction de vaporisation sans eau dans le réservoir.

Remarque : Nous recommandons de vider le réservoir d'eau lorsque l'appareil n'est pas utilisé et de ne pas retirer le réservoir d'eau souvent.

Résolution de problèmes

Certains problèmes qui surviennent peuvent être résolus par l'utilisateur. Si le problème persiste après avoir essayé les solutions suivantes, veuillez contacter le service client de Prozis.

PROBLÈME	CAUSE	SOLUTION
L'appareil ne produit pas de vapeur.	Le réservoir est vide.	Remplissez le réservoir et activez la vapeur en appuyant sur le bouton vapeur.
	Le réservoir n'est pas fixé à la base.	Mettez-le correctement en place.
De l'eau s'échappe du réservoir.	Le bouchon en caoutchouc du réservoir n'est pas correctement fermé.	Fermez soigneusement le bouchon en caoutchouc.
Le lisseur ne fonctionne pas.	Le cordon d'alimentation n'est pas branché dans la prise de courant.	Branchez-le soigneusement à la prise de courant.
	La source d'alimentation ne fournit pas une tension constante.	Branchez l'appareil sur une autre source d'alimentation. Vérifiez les fusibles du panneau électrique.
	L'appareil n'est pas allumé.	Appuyez sur le bouton d'alimentation et maintenez-le enfoncé pendant environ 2 secondes.
L'appareil ne lisse pas correctement les cheveux.	Le niveau de température est trop bas pour vos cheveux.	Sélectionnez un niveau de température plus élevé.
	L'appareil n'a pas encore atteint la température sélectionnée.	Attendez que l'appareil se réchauffe.
L'appareil a causé des dommages aux cheveux.	La température était trop élevée.	Sélectionnez un niveau de température inférieur.
	Les cheveux ont été maintenus trop longtemps entre les plaques du lisseur.	Faites toujours glisser l'appareil dans les cheveux. Ne vous attardez jamais sur un point précis

DÉCLARATION DE GARANTIE

Tous les produits électriques et électroniques commercialisés par Prozis via www.prozis.com sont couverts par la garantie applicable à l'achat et à la vente de biens de consommation.

CONSIDÉRATIONS GÉNÉRALES

Ce document contient les conditions générales de la garantie de Prozis pour les consommateurs finaux.

Cette garantie s'applique exclusivement aux consommateurs qui achètent le produit à des fins non professionnelles.

PÉRIODE DE GARANTIE

Prozis garantit que le produit est exempt de défauts de matériel et de production pendant une période de 2 ans, à compter de la date d'achat initial par le consommateur et de la livraison respective, ou pendant une période plus longue si elle est légalement établie par la législation nationale applicable.

En cas de réparation, cette période de 2 ans est suspendue pendant la durée de la réparation.

CONSOMMABLES

La diminution progressive des performances causée par l'utilisation prolongée des composants consommables du produit, tels que les piles/batteries, n'est pas couverte par cette garantie, sauf si le dysfonctionnement est dû à un défaut de conception, de matériaux ou de production.

COMMENT FAIRE UNE RÉCLAMATION

En cas de besoin d'exercer les droits qui vous sont concédés par la présente garantie, veuillez communiquer avec le service clients de Prozis via les canaux de communication fournis sur le site de Prozis et suivre les instructions ou recommandations

fournies. Les informations de contact et d'assistance technique sont également fournies à la fin de cette garantie.

Toute réclamation relative à cette garantie ne sera valable que sur présentation d'une preuve d'achat par le client d'origine. Cette preuve d'achat peut être l'original de la facture ou du reçu, pourvu qu'elle comprenne des renseignements sur la date d'achat et le nom du modèle du produit.

RÉPARATIONS SOUS GARANTIE

Toute réparation effectuée dans le cadre de cette garantie ne peut être effectuée par des tiers. Cette garantie ne s'applique pas aux réparations ou aux dommages causés directement

par ces réparations, qui ont affecté ou causé les dommages faisant l'objet de la respective réclamation sous garantie.

EXCLUSIONS

Les situations suivantes ne sont pas couvertes par cette garantie :

Toute usure des pièces et composants résultant d'une utilisation normale du produit.

Fissures, bosses, éraflures et autres types de dommages superficiels qui n'affectent que l'apparence du produit.

Tout dysfonctionnement causé par une utilisation inappropriée du produit non conforme aux instructions du manuel d'utilisation.

Utilisation et stockage du produit non conformes aux instructions du manuel d'utilisation.

Ouverture du produit par un tiers qui n'est pas autorisé à procéder à sa réparation.

Modification ou changement de pièces ou de composants, qu'ils soient internes ou externes.

Dommages causés par une fuite de batterie résultant de la rupture de l'un de ses composants ou d'une mauvaise utilisation du produit.

Dysfonctionnement ou dommages dus à des raisons qui ne peuvent être imputées à la production ou à la conception du produit.

Utilisation du produit dans le contexte d'un business, d'une profession ou d'un commerce.

Dysfonctionnement dû à une utilisation non conforme aux normes techniques ou de sécurité en vigueur, ou aux instructions du manuel d'utilisation.

Les services fournis par Prozis afin de réparer ou dépanner tout défaut ou dysfonctionnement résultant de la vérification de l'une des situations exclues susmentionnées seront soumis au paiement de frais de main-d'œuvre, de transport et de composants.

Le client supporte tous les risques de perte et d'endommagement du produit pendant le transport vers Prozis. Cette garantie sera annulée si le produit retourné est accompagné d'étiquettes ou d'autocollants qui ont été enlevés, endommagés, altérés ou modifiés de quelque façon que ce soit.

RESPONSABILITÉ LIMITÉE

Prozis ne peut être tenue responsable des dommages indirects ou des pertes dues à l'utilisation du produit.

QUE FAIRE ?

Pour demander le service de garantie, vous devez d'abord contacter le service clients de

Prozis via les canaux de communication fournis sur le site de Prozis, et suivre les instructions et recommandations fournies.

Renvoyer le produit dans son emballage d'origine, y compris tous les accessoires et la documentation, à l'adresse suivante :

PROZIS
Rua do Cais n° 198
4830-345 Póvoa de Lanhoso
Braga - Portugal

CONTACTS


Prozis est toujours disponible pour des éclaircissements supplémentaires via les canaux de communication du service clients sur www.prozis.com/support

PROZIS ist eine eingetragene Marke von PROZIS.COM, S.A.


PROZIS behält sich das Recht vor, jederzeit und ohne vorherige Ankündigung, Anpassungen oder Änderungen am Produkt oder der damit verbundenen Dokumentation vorzunehmen, um die Gebrauchstauglichkeit des Produkts sicherzustellen.


Die neueste Version dieses Dokuments, die solche Anpassungen oder Änderungen enthalten kann, ist als Referenz auf www.prozis.com verfügbar.

Gesetzliche Konformitätserklärung

 Mit diesem Dokument erklärt PROZIS, dass der Prozis Stellar - Dampfaarglätter vollständig mit allen in den geltenden Rechtsvorschriften festgelegten Standards sowie anderen relevanten Bestimmungen übereinstimmt.


Für jede weitere Erklärung steht Prozis immer über seine Kundendienst-Kommunikationskanäle unter www.prozis.com/support zur Verfügung.

 Um negative Auswirkungen auf die Umwelt oder die menschliche Gesundheit durch gefährliche Stoffe in elektrischen und elektronischen Geräten zu vermeiden, wird vom jeweiligen Endverbraucher erwartet, dass dieser die Bedeutung des Symbols eines durchgestrichenen Abfallbehälters versteht. Entsorgen Sie elektrische und elektronische Altgeräte nicht mit unsortiertem Hausmüll, sondern separat und ordnungsgemäß.

 Die Verpackung, die das Gerät vor Transportschäden schützt, ist aus umweltfreundlichen Materialien hergestellt, die in örtlichen Recyclingbehältern entsorgt werden können.

Die aktuellste Version der Bedienungsanleitung für dieses Produkt finden Sie auf www.prozis.com/user-manuals

Sicherheitswarnungen

 **GEFAHR!** Dieses Symbol in Kombination mit dem Hinweis Gefahr weist auf hohes Risiko hin. Wenn diese Warnung nicht beachtet wird, kann dies zu Verletzung der Gliedmaßen und zu Lebensgefahr führen.

GEFAHR FÜR KINDER UND MENSCHEN MIT BEHINDERUNG

- Die Verpackungsmaterialien sind kein Spielzeug für Kinder. Kinder dürfen nicht damit spielen, da Erstickungsgefahr besteht.
- Dieses Gerät kann von Kindern ab 8 Jahren und von Personen mit eingeschränkten physischen, sensorischen oder geistigen Fähigkeiten oder mangelnder Erfahrung und/oder Wissen verwendet werden, wenn diese unter Beauf-

- sichtigung stehen oder sie
- Anweisungen bezüglich der sicheren Verwendung des Geräts erhalten haben und die Risiken kennen.
 - Kinder dürfen nicht mit dem Gerät spielen.
 - Die Reinigung und Wartung sollte nicht von unbeaufsichtigten Kindern durchgeführt werden.
 - Halten Sie das Gerät von Kindern fern.

⚠ GEFAHR! VERLETZUNGS-GEFAHR!

- Stellen Sie vor dem Anschluss des Geräts an das Stromnetz sicher, dass die in den technischen Daten des Geräts angegebenen Spannungen und Frequenzen denen des Stromnetzes entsprechen. Die Werte stehen auf dem Gerät oder

auf dem Netzteil.




WARNUNG! Verwenden Sie dieses Gerät nicht in der Nähe von Badewannen, Duschen, Waschbecken oder anderen Gefäßen mit Wasser.

- Tauchen Sie das Gerät niemals in Wasser.
- Wenn das Gerät in einem Badezimmer verwendet wird, ziehen Sie es nach dem Gebrauch aus der Steckdose, da die Nähe von Wasser eine Gefahr darstellt, auch wenn das Gerät ausgeschaltet ist.
- Verwenden Sie zum Befüllen des Gerätewassertanks immer das Zubehör zur Wassernachfüllung.
- Verwenden Sie das Gerät nicht mit nassen Händen oder feuchten Füßen oder wenn Sie barfuß sind.
- Setzen Sie das Gerät weder

Feuchtigkeit, noch dem Wetter (Regen, Sonne usw.) oder extremen Temperaturen aus.

- Lassen Sie das Gerät während des Gebrauchs nicht unbeaufsichtigt.
- Trennen Sie das Gerät vor der Reinigung, Wartung und wenn es nicht in Gebrauch ist, vom Strom.
- Ziehen Sie nicht am Netzkabel oder am Gerät selbst, um den Stecker aus der Steckdose zu entfernen.
- Dieses Gerät darf nicht verwendet werden, wenn es fallengelassen wurde oder wenn sichtbare Anzeichen von Schäden auftreten. Verwenden Sie das Gerät nicht, wenn es oder Teile davon sichtbar beschädigt sind.
- Wenn das Netzkabel beschädigt ist, darf es nur durch den Hersteller, seinen Kundendienst oder ähn-

lich qualifiziertes Personal ersetzt werden, um Risiken zu vermeiden.

 **ACHTUNG!** Dieses Symbol weist auf gefährliche Situationen hin, die zu leichten bis mäßigen Verletzungen, Schäden, Fehlfunktionen und/oder zur Zerstörung des Geräts führen können.


Um mögliche Schäden oder Verletzungen von Benutzern oder Dritten zu vermeiden, sollten Sie unbedingt folgende Anforderungen beachten.

- Dieses Gerät darf nur für menschliches Haar verwendet werden.
- Verwenden Sie das Gerät nicht bei Tieren oder auf Kunsthaar/Perücken und Haarteilen.
- Verwenden Sie das Gerät nur mit dem mitgelieferten Zubehör.

Dieses ist wesentlicher Bestandteil des Geräts.

- Verwenden Sie das Gerät nicht auf Haar, das mit brennbaren Haarpflegeprodukten behandelt wurde.
- Berühren Sie die heißen Geräteoberflächen nicht. Der Dampfglätter wird bei Gebrauch heiß. Fassen Sie ihn am Griff an.
- Lassen Sie das Gerät vollständig abkühlen, bevor Sie es reinigen oder lagern.
- Das Stromkabel darf nicht durchstoßen, verdreht oder gestreckt werden. Es darf nicht über scharfe Kanten gedrückt oder gezogen werden.
- Verwenden Sie keine Steckerleiste und verändern Sie auch nicht den Netzkabelstecker.
- Verwenden Sie zum Befüllen des Tanks nur sauberes Wasser. Än-

dern oder modifizieren Sie das Gerät auf keinen Fall.

 Dieses Produkt ist nur für den Innenbereich bestimmt.

Bedienungsanleitung

VERPACKUNGSIHALT

- 1 × Prozis Stellar - Dampfglätter
- 1 × Zubehör zur Wassernachfüllung
- 1 × Kurzanleitung

PRODUKTÜBERSICHT (SIEHE SEITE 2)

1. Haarkamm **2.** 12 mL-Wassertank **3.** Dampföffnung **4.** Ent-/Verriegelungstaste des Wassertanks **5.** LCD-Anzeige **6.** Dampftaste **7.** Power-/Temperaturtaste **8.** 360° drehbares Netzkabel

WARTUNG UND REINIGUNG

- Vor der Reinigung das Gerät ausschalten, aus der Steckdose ziehen und einige Minuten abkühlen lassen.
- Schützen Sie das Gerät vor Wassertropfen und -spritzer. Um mögliche Schäden zu vermeiden, stellen Sie sicher, dass während der Reinigung keine Feuchtigkeit in das Gerät gelangt.
- Verwenden Sie niemals chemische Produkte oder aggressive Reinigungsmittel.
- Reinigen Sie die Oberfläche des Geräts mit einem weichen Tuch oder einem feuchten Schwamm mit einem milden Reinigungsmittel. Um hartnäckigen Schmutz zu entfernen, wischen Sie die Oberfläche mit einem in Seifenwasser oder mildem, nicht scheuernden Reinigungsmittel befeuchteten Tuch ab. Wischen Sie anschließend mit einem sauberen, trockenen Tuch nach.

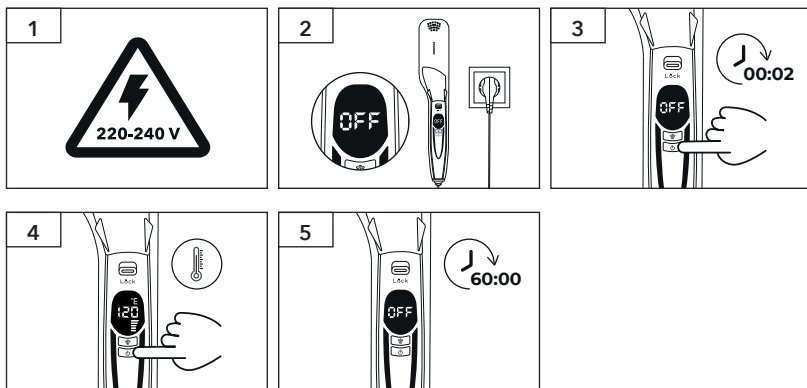
AUFBEWAHRUNG

- Lassen Sie das Gerät vollständig abkühlen, bevor Sie es aufbewahren.
- Lassen Sie das Wasser stets aus dem Wassertank ablaufen, wenn das Gerät nicht verwendet wird. Andernfalls können sich Ablagerung bilden und die Menge des Sprays beeinflussen.
- Wenn das Gerät über einen längeren Zeitraum nicht verwendet wird, sollte es an einem Ort aufbewahrt werden, der vor Hitze, Feuchtigkeit und direkter Sonneneinstrahlung geschützt ist.

- Bitte verwenden Sie die alte Verpackung, um das Gerät wieder zu verpacken, um Staub- und Schmutzansammlungen zu verhindern.

ANWEISUNGEN

Ein- und ausschalten*



1. Überprüfen Sie immer, ob die Netzspannung der des Produkts entspricht.
2. Schließen Sie das Gerät an die Stromquelle an. Die LCD-Anzeige zeigt „OFF“ an.
3. Drücken Sie die Power-Taste und halten Sie sie 2 Sekunden lang gedrückt, um das Gerät ein- oder auszuschalten.
4. Drücken Sie sie kurz, um die Temperatur einzustellen.
5. Das Gerät schaltet sich nach 60 Minuten automatisch aus.

Einstellung der Temperatur:

- Um die Temperatur einzustellen, drücken Sie kurz auf die Power-Taste. Die Temperatur steigt bei jedem Tastendruck um jeweils 5 °C.
- Die Standardtemperatur dieses Produkts beträgt 120 °C und die Zyklusanzuspassungstemperatur reicht von 120 °C bis 230 °C.
- Sobald die gewünschte Temperatur erreicht ist, blinkt die Temperaturanzeige nicht mehr.

Sperr- und Sprühfunktion

- Der Sprühknopf ist für die Sprüh- und Sperrfunktion. Drücken Sie ihn kurz, um zu sprühen. Dies funktioniert nur, wenn das Gerät festgeklemmt ist.
- Drücken Sie ihn lange, um das Gerät zu sperren oder zu entsperren.
- Auf der LCD-Anzeige erscheint das Schlosssymbol.

Wassertank:

- Die Kapazität des Wassertanks beträgt 12 mL. Öffnen Sie den Verschluss des Wassertanks, um Wasser ein- oder nachzufüllen.
- Bitte beachten Sie, dass das SCHLOSS-Symbol auf dem Produkt mit dem Wassertankverschluss zusammenhängt. Es wird oft empfohlen, den Wassertank nicht zu entfernen, da dies den Verschluss des Wassertanks beeinflusst.
- Es wird nicht empfohlen, die Sprühfunktion bei leerem Wassertank zu aktivieren.

Hinweis: Wir empfehlen, das Wasser aus dem Wassertank abzulassen, wenn das Gerät nicht verwendet wird, und den Wassertank nicht zu oft zu entfernen.

Fehlerbehebung

Manche der auftretenden Probleme können eventuell durch den Benutzer selbst behoben werden. Falls das Problem weiterhin bestehen bleibt, nachdem alle der folgenden Lösungsvorschläge probiert wurden, kontaktieren Sie bitte den Prozis-Kundenservice.

PROBLEM	URSACHE	LÖSUNG
Das Gerät erzeugt keinen Dampf.	Der Tank ist leer.	Befüllen Sie den Tank und aktivieren Sie den Dampfausstoß durch Drücken der Dampftaste.
	Der Tank ist nicht an der Basis befestigt.	Setzen Sie den Tank korrekt ein.
Aus dem Tank tritt Wasser aus.	Die Gummikappe des Tanks ist nicht richtig geschlossen.	Verschließen Sie die Gummikappe vorsichtig.
Der Haarglätter funktioniert nicht.	Das Netzkabel ist nicht an die Steckdose angeschlossen.	Schließen Sie es sorgfältig an die Steckdose an.
	Die Stromquelle liefert keine konstante Spannung.	Schließen Sie das Gerät an eine andere Stromquelle an. Überprüfen Sie die elektrischen Sicherungen.
	Das Gerät ist nicht eingeschaltet.	Halten Sie die Power-Taste etwa 2 Sekunden lang gedrückt.
Das Gerät glättet das Haar nicht richtig.	Die Temperatur ist für Ihr Haar zu niedrig.	Wählen Sie eine höhere Temperatur.
	Das Gerät hat die gewählte Temperatur noch nicht erreicht.	Warten Sie, bis sich das Gerät aufgewärmt hat.

PROBLEM	URSACHE	LÖSUNG
Das Gerät hat Hitzeschäden am Haar verursacht.	Die Temperatur war zu hoch.	Wählen Sie eine niedrigere Temperatur.
	Das Haar wurde zu lange zwischen den Haarglätter-Platten gelassen.	Das Gerät immer durch die Haare gleiten lassen und mit dem Haarglätter niemals zu lange an einer bestimmten Stelle bleiben.

GEWÄHRLEISTUNGSBESTIMMUNG

Alle elektrischen und elektronischen Produkte, die von Prozis via www.prozis.com vermarktet werden, fallen unter die Gewährleistung, die auf Verbrauchergeschäfte Anwendung findet.

ALLGEMEINES

Dieses Dokument enthält die Bedingungen der Gewährleistung von Prozis für Endkunden. Diese Gewährleistung gilt ausschließlich für Kunden, die Produkte für nichtgewerbliche Zwecke kaufen.

LAUFZEIT DER GEWÄHRLEISTUNG

Prozis garantiert, dass ein Produkt 2 Jahre lang keine Material- und Herstellungsmängeln vorweist. Die Laufzeit beginnt ab dem Kaufdatum des Kunden und die jeweilige Zustellung, kann aber auch länger gelten, falls dies gesetzlich durch das anwendbare nationale Recht festgelegt wurde.

Im Fall, dass eine Reparatur nötig ist, wird die 2-Jahre-Laufzeit während der Reparaturzeit suspendiert.

VERBRAUCHSMATERIALIEN

Eine allmähliche Leistungsabnahme als Resultat eines längeren Gebrauchs der Verbrauchsmaterialien des Produktes, wie beispielsweise Akkus, wird nicht durch die Gewährleistung abgedeckt, es sei denn, die Fehlfunktion wurde durch einen Fehler in der Konstruktion, der Materialien oder der Herstellung verursacht.

WIE WERDEN ANSPRÜCHE GELTEND GEMACHT

Wenn es nötig ist, die durch diese Gewährleistung erteilten Rechte wahrzunehmen, kontaktieren Sie bitte den Prozis Kundenservice durch die auf der Prozis-Webseite zur Verfügung stehenden Kommunikationskanäle und folgen Sie den dort stehenden Anweisungen oder Empfehlungen. Kontaktinformationen und Informationen zum technischen Support stehen ebenfalls am Ende dieser Gewährleistung.

Jegliche Ansprüche, die bezüglich dieser Gewährleistung geltend gemacht werden, werden erst gültig, wenn der Kaufbeleg durch den ursprünglichen Kunden präsentiert wird. Dieser

Kaufbeweis kann die originale Rechnung oder Quittung sein, solange es die Informationen bezüglich des Kaufdatums und des Namens des Produktmodells enthält.

GEWÄHRLEISTUNGSREPARATUREN

Jegliche Reparaturen, die im Rahmen dieser Gewährleistung getätigt wurden, können nicht durch Dritte gemacht werden. Von jeglicher Gewährleistung ausgeschlossen sind Reparaturen oder Schäden, die Resultat aus solchen Reparaturen durch Dritte und durch Dritte beeinflusst oder verursacht wurden.

AUSNAHMEN

Folgende Situationen werden von jeglicher Gewährleistung ausgeschlossen:

1. Jegliche Verschleißerscheinungen von Teilen und Bestandteilen, die durch die normale Produktverwendung entstehen.
2. Risse, Dellen, Kratzer und andere Arten von Oberflächenschäden, die nur das Aussehen des Produktes beeinträchtigen.
3. Jegliche Fehlfunktion, die durch die unsachgemäße Produktverwendung, d.h. die den Anweisungen der Bedienungsanleitung nicht entspricht, entsteht.
4. Wenn die Verwendung und Aufbewahrung des Produktes nicht den Anweisungen der Bedienungsanleitung entspricht.
5. Die Öffnung des Produkts durch eine dritte Partei, die nicht autorisiert ist, diese Reparatur zu tätigen.
6. Das Bearbeiten oder Ändern von Teilen oder Komponenten, seien sie von Innen oder von Außen.
7. Durch auslaufende Batterieflüssigkeit verursachte Schäden, die wiederum durch materielle Schäden an den Komponenten oder durch den Missbrauch des Produktes entstanden sind.
8. Eine Fehlfunktion oder ein Schaden, der nicht auf die Herstellung oder das Design des Produktes zurückgeführt werden kann.
9. Die Verwendung des Produktes im Rahmen einer Geschäftstätigkeit, einer Beschäftigung oder eines Handels.
10. Eine Fehlfunktion aus Gründen, die nicht den geltenden technischen Normen oder Sicherheitsnormen, oder nicht den Anweisungen der Bedienungsanleitung entsprechen.

Treten diese oben genannten Situationen ein, fallen für die durch Prozis gebotenen Dienste zum Reparieren von Defekten oder Fehlfunktionen, und die Kosten für die Reparaturarbeiten, den Transport und Ersatzteile werden dem Kunden in Rechnung gestellt.

Der Kunde trägt alle Risiken für den Verlust und die Schädigung des Produktes im Laufe des Transportes zu Prozis. Der Gewährleistungsanspruch erlischt, falls das Produkt mit Etiketten oder Aufklebern abgegeben wird, die entfernt, geschädigt, geändert oder auf sonstige Weise modifiziert wurden.

BESCHRÄNKTE HAFTUNG

Prozis kann nicht für die indirekte Schädigung oder den Verlust durch die Verwendung des Produktes verantwortlich gemacht werden.

WAS MUSS GEMACHT WERDEN?

Um die Gewährleistungsansprüche gelten zu machen, sollten Sie zuerst den Prozis Kundenservice, durch die auf der Webseite von Prozis zur Verfügung stehenden Kommunikationskanäle, kontaktieren und allen zur Verfügung stehenden Anweisungen und Empfehlungen folgen.

Senden Sie das Produkt in der Originalverpackung, inklusive dem ganzen Zubehör und den Unterlagen, an die folgende Adresse zurück:

PROZIS

Rua do Cais n° 198
4830-345 Póvoa de Lanhoso
Braga - Portugal

KONTAKTE


Der Prozis-Kundenservice steht Ihnen jederzeit für weitere Erläuterungen durch die auf der Webseite stehenden Kommunikationskanäle www.prozis.com/support zur Verfügung.

PROZIS è un marchio registrato di proprietà di PROZIS.COM, S.A.

PROZIS si riserva il diritto di adattare o modificare, in qualsiasi momento e senza alcun preavviso, il prodotto o qualsiasi documentazione ad esso associata, per poterne assicurare l'idoneità all'uso.

La versione più recente del manuale d'istruzioni, che potrebbe contenere alcune modifiche, è disponibile sul sito www.prozis.com

Dichiarazione di conformità legale

 Per mezzo di questo documento, PROZIS dichiara che il prodotto Stellar Prozis - Piastra per capelli a vapore - è pienamente conforme a tutte le norme specificate dalla legislazione in vigore, così come a tutte le clausole rilevanti.

Prozis sarà sempre disponibile a prestare qualsiasi ulteriore chiarimento tramite i suoi canali di comunicazione di assistenza al cliente, disponibili sul sito www.prozis.com/support



Per evitare qualsivoglia impatto sull'ambiente o sulla salute umana dovuto a sostanze pericolose presenti in dispositivi elettrici o elettronici, gli utenti finali di tali dispositivi sono tenuti a comprendere il significato del simbolo che consiste in un contenitore per rifiuti barrato. Non gettare rifiuti di dispositivi elettrici o elettronici insieme alla spazzatura domestica indifferenziata. Smaltire separatamente ed adeguatamente.



La confezione che protegge il dispositivo dagli eventuali danni provocati dal trasporto è fatta di materiali non inquinanti completamente riciclabili.

La versione più recente del manuale d'istruzioni di questo prodotto è disponibile sul sito www.prozis.com/user-manuals

Avvertenze di sicurezza

PERICOLO! Questo simbolo, quando seguito dalla nota Pericolo, indica un rischio elevato. Il mancato rispetto di questa avvertenza può comportare lesioni fisiche o persino mortali.

PERICOLO PER BAMBINI E PERSONE CON DISABILITÀ

- Il materiale dell'imballaggio non è un giocattolo. I bambini non devono giocare con il materiale dell'imballaggio a causa dell'esistenza del rischio di soffocamento.
- Questo prodotto può essere usato da bambini maggiori di 8 anni e da persone con disabilità di natura fisica, sensoriale o mentale o comunque senza un'adeguata esperienza e conoscenza, se sotto supervisione o laddove abbiano ricevuto istruzioni sull'utilizzo sicuro del prodotto e ne comprendano i possibili rischi.
- I bambini non devono giocare con il dispositivo.
- Pulizia e manutenzione non devono essere eseguite da bambini senza supervisione.

- Tenere il dispositivo fuori dalla portata dei bambini.

PERICOLO! RISCHIO DI LESIONI!

- Prima di collegare il dispositivo alla presa di corrente, assicurarsi che la tensione e la frequenza della presa di corrente siano compatibili con le specifiche tecniche del dispositivo. La classificazione può essere trovata sul dispositivo o sulla presa di corrente.



ATTENZIONE! Non utilizzare il dispositivo vicino a vasche, docce, lavandini o altri recipienti contenenti acqua.


- Non immergere il dispositivo in acqua.
- Quando il dispositivo è utilizzato

in un bagno, scollegarlo dalla presa di corrente dopo l'utilizzo, dato che la vicinanza all'acqua costituisce un pericolo persino quando il dispositivo è spento.

- Utilizzare sempre l'apposito accessorio per riempire il serbatoio dell'acqua.
- Non utilizzare il dispositivo con mani bagnate o piedi umidi o a piedi scalzi.
- Non esporre il dispositivo ad umidità, alle intemperie (pioggia, sole, ecc.) o a temperature estreme.
- Non lasciare incustodito il dispositivo mentre è in funzione.
- Scollegare sempre il dispositivo dalla presa prima della pulizia, della manutenzione e quando il dispositivo non è in uso.
- Non rimuovere la spina dalla pre-

sa tirando dal cavo o dallo stesso dispositivo.

- Non utilizzare il dispositivo se è stato fatto cadere o se dovesse presentare segni visibili di danneggiamento. Non utilizzare il dispositivo se dovesse mostrare, anche solo parzialmente, segni visibili di danneggiamento.
- Se il cavo di alimentazione dovesse essere danneggiato, dovrà essere sostituito esclusivamente dal fabbricante, dal suo servizio di assistenza clienti o da personale similmente qualificato, al fine di evitare rischi.

 **ATTENZIONE!** Questo simbolo evidenzia situazioni di pericolo che possono portare a lesioni lievi o moderate, danni, malfunzionamento e/o distruzione del dispositivo.

Per evitare danni o lesioni agli utenti o ad altre persone, assicurarsi di rispettare i seguenti requisiti.

- Questo dispositivo deve essere utilizzato esclusivamente su capelli umani.
- Non utilizzare questo dispositivo su peli animali, su capelli sintetici/parrucche e su extension.
- Utilizzare esclusivamente gli accessori forniti. Essi sono una parte fondamentale del dispositivo.
- Non utilizzare il dispositivo su capelli trattati con prodotti per capelli infiammabili.
- Non toccare le superfici calde del dispositivo. Il dispositivo diventa caldo quando è in funzione. Tenerlo dall'impugnatura.
- Far raffreddare completamente il dispositivo prima di pulirlo o ri-

porlo.

- Non forare, deformare o allungare il cavo di alimentazione. Non comprimerlo e non farlo passare su spigoli vivi.
- Non utilizzare prolunghe o modificare la spina del cavo di alimentazione.
- Riempire il serbatoio esclusivamente con acqua pulita. Non alterare o modificare il dispositivo in alcun modo.

 Questo prodotto è destinato al solo uso interno.

Manuale dell'utente

Contenuto della confezione

- 1 x Stellar Prozis - Piastra per Capelli a Vapore
- 1 x Accessorio per Riempire il Serbatoio dell'Acqua
- 1 x Guida Rapida

DESCRIZIONE DEL PRODOTTO (VEDERE PAGINA 2)

1. Pettine **2.** Serbatoio per l'Acqua da 12 mL **3.** Foro del Vapore **4.** Pulsante di Blocco/Sblocco del Serbatoio dell'Acqua **5.** Schermo LCD **6.** Pulsante Vapore **7.** Pulsante Accensione/Temperatura **8.** Cavo di Alimentazione Girevole a 360°

Pulizia e manutenzione

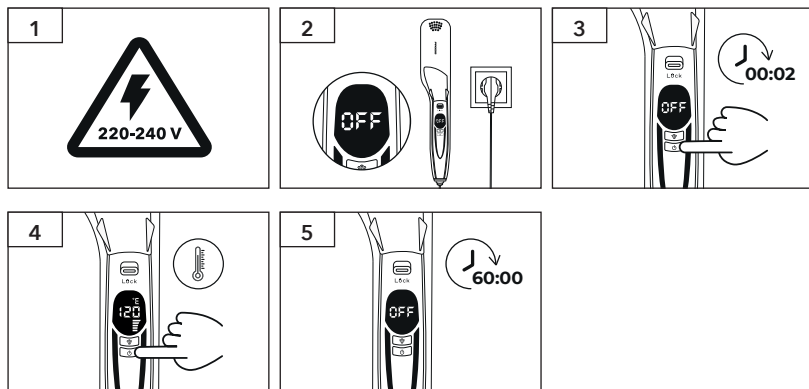
- Prima della pulizia, spegnere il dispositivo, scollegarlo dalla presa di corrente e lasciarlo raffreddare per qualche minuto.
- Proteggere il dispositivo da gocce e schizzi d'acqua. Per evitare eventuali danni, assicurarsi che non entri umidità all'interno del prodotto durante la pulizia.
- Non utilizzare prodotti chimici o detergenti aggressivi.
- Pulire la superficie del dispositivo utilizzando un panno morbido o una spugna umida e del detergente delicato. Per rimuovere lo sporco ostinato, strofinare la superficie del dispositivo con un panno inumidito con acqua e sapone o un detergente delicato e non abrasivo. Dopodiché, strofinare con un panno pulito e asciutto.

Conservazione

- Far raffreddare completamente il dispositivo prima di riporlo.
- Svuotare sempre il serbatoio dell'acqua quando il dispositivo non è in uso o potrebbe formarsi del calcare che potrebbe pregiudicare l'uscita del vapore.
- Quando non si utilizza il dispositivo per un lungo periodo di tempo, conservarlo al riparo da calore, umidità e dalla luce diretta del sole.
- Utilizzare la confezione originale per riporre il dispositivo, al fine di evitare accumuli di polvere e sporco.

ISTRUZIONI

Accensione/spengimento*



1. Assicurarsi che la tensione della presa di corrente sia compatibile con le specifiche del dispositivo.
2. Collegare il dispositivo alla presa di corrente. Lo schermo LCD mostrerà la scritta OFF.
3. Tenere premuto il pulsante di alimentazione per 2 secondi per accendere o spegnere il dispositivo.

4. Premere brevemente per regolare la temperatura.
5. Il dispositivo si spegne automaticamente dopo 60 minuti.

Regolazione della temperatura:

- Per regolare la temperatura, premere brevemente il pulsante di accensione. La temperatura aumenterà di 5 °C ogni volta che il pulsante viene premuto.
- La temperatura predefinita del dispositivo è di 120 °C ed è possibile impostare una temperatura massima di 230 °C.
- L'indicatore della temperatura smetterà di lampeggiare quando la temperatura impostata verrà raggiunta.

Funzione blocco e vapore

- Il pulsante spruzzo serve per le funzioni vapore e blocco. Premere brevemente per spruzzare vapore. Funziona solamente quando il dispositivo è chiuso.
- Tenere premuto per bloccare o sbloccare il dispositivo.
- Sullo schermo LCD apparirà il simbolo di blocco.

Serbatoio dell'acqua:

- La capienza del serbatoio dell'acqua è di 12 mL. Aprire la chiusura del serbatoio dell'acqua per aggiungere acqua.
- Notare che il simbolo LOCK sul prodotto si riferisce al blocco del serbatoio dell'acqua. Si raccomanda di non rimuovere spesso il serbatoio dell'acqua, poiché la chiusura potrebbe risentirne.
- Non è raccomandato attivare la funzione spruzzo senza dell'acqua nel serbatoio.

Nota: si raccomanda di svuotare il serbatoio quando non si utilizza il dispositivo e di non rimuoverlo spesso.

RISOLUZIONE DEI PROBLEMI

Alcuni problemi che dovessero emergere possono essere risolti dall'utente. Se il problema dovesse persistere dopo aver provato le seguenti soluzioni, si prega di contattare il servizio clienti Prozis.

PROBLEMA	CAUSA	SOLUZIONE
Il dispositivo non produce vapore.	Il serbatoio è vuoto.	Riempire il serbatoio ed attivare il vapore premendo l'apposito pulsante.
	Il serbatoio non è attaccato alla base.	Posizionare correttamente il serbatoio.

PROBLEMA	CAUSA	SOLUZIONE
C'è una perdita d'acqua dal serbatoio.	Il tappo di gomma del serbatoio non è stato chiuso correttamente.	Chiudere il tappo di gomma con attenzione.
Il dispositivo non funziona.	Il cavo di alimentazione non è collegato alla presa di corrente.	Collegare adeguatamente il cavo di alimentazione alla presa di corrente.
	La presa di corrente non fornisce tensione uniforme.	Collegare il dispositivo ad una diversa presa di corrente. Controllare i fusibili del quadro elettrico.
	Il dispositivo è spento.	Tenere premuto il pulsante di accensione per circa 2 secondi.
Il dispositivo non sta lasciando correttamente i capelli.	La temperatura è troppo bassa per il proprio tipo di capelli.	Selezionare una temperatura più elevata.
	Il dispositivo non ha ancora raggiunto la temperatura impostata.	Attendere che il dispositivo finisca di scaldarsi.
Il dispositivo ha danneggiato i capelli.	La temperatura era troppo alta.	Selezionare una temperatura più bassa.
	I capelli sono stati tenuti troppo a lungo tra le piastre del dispositivo.	Far scorrere il dispositivo tra i capelli, senza soffermarsi su un punto specifico.

DICHIARAZIONE DI GARANZIA

Tutte le apparecchiature elettriche ed elettroniche vendute da Prozis sul sito www.prozis.com sono coperte da garanzia applicabile agli acquisti e alle vendite di beni di consumo.

CONSIDERAZIONI GENERALI

Questo documento contiene i termini e le condizioni della garanzia di Prozis per il consumatore finale.

Questa garanzia è valida esclusivamente per il consumatore che acquista prodotti per un uso non professionale.

PERIODO DI GARANZIA

Prozis garantisce che le apparecchiature rimangano senza difetti, del materiale e del prodotto stesso, per un periodo di 2 anni a partire dalla data iniziale dell'acquisto da parte del consumatore e della relativa consegna, o per un tempo maggiore, se legalmente stabilito dalla normativa nazionale applicabile. In caso di riparazione, il periodo di 2 anni è sospeso durante

il tempo richiesto dalla riparazione.

BENI DI CONSUMO

La graduale diminuzione delle prestazioni, causata dall'uso prolungato delle componenti deteriorabili, come le batterie, non è coperta da questa garanzia, a meno che il malfunzionamento non sia causato da un difetto di design, materiale o produzione.

COME EFFETTUARE UN RECLAMO

In caso esista il motivo per esercitare il diritto concesso al consumatore da questa garanzia, preghiamo di contattare l'Assistenza Clienti di Prozis attraverso i canali presenti sul sito di Prozis e di seguire le istruzioni e i consigli riportati. I contatti e le informazioni per l'assistenza tecnica si trovano anche alla fine di questa garanzia.

Qualsiasi reclamo effettuato in relazione a questa garanzia sarà valido solo su presentazione di una prova di acquisto da parte del cliente originale. Questa prova può essere la fattura o ricevuta originale, premesso che presenti le informazioni relative alla data dell'acquisto e al nome del modello del prodotto.

RIPARAZIONI IN GARANZIA

Qualsiasi riparazione nell'ambito della presente garanzia non può essere effettuata da terzi. Questa garanzia non si applica a nessun tipo di riparazione o danno causato direttamente da tali riparazioni, che abbiano avuto un impatto o abbiano causato i danni che costituiscono l'oggetto del corrispondente reclamo di garanzia.

ECCEZIONI

Le situazioni seguenti non sono coperte dalla presente garanzia:

1. Qualsiasi usura a parti e componenti che risulti dal normale utilizzo del dispositivo.
2. Crepe, ammaccature, graffi, e altri tipi di danni superficiali che riguardano solo l'aspetto del prodotto.
3. Qualsiasi malfunzionamento causato da utilizzo inappropriato che non rispetta le istruzioni del manuale d'uso.
4. Utilizzo e conservazione del prodotto che non rispetta le istruzioni del manuale d'uso.
5. Apertura del prodotto da terzi non autorizzati a procedere alla riparazione.
6. Alterazione o modifica di parti o componenti, sia interne che esterne.
7. Danni causati da perdite della batteria, provocate da un guasto di una sua qualsiasi componente, oppure da uso improprio del prodotto.
8. Malfunzionamenti o danni causati da situazioni non ascrivibili alla produzione o all'ideazione dell'apparecchiatura.
9. Uso del prodotto in contesti aziendali, professionali o commerciali.
10. Malfunzionamento causato da utilizzo che non rispetta la normativa tecnica e di sicurezza in vigore.

I servizi forniti da Prozis con il fine di riparare o aggiustare qualsiasi tipo di difetto o malfunzionamento derivante da una delle situazioni eccezionali sopracitate, saranno soggetti al

pagamento di manodopera, trasporto e costi della componente.

Il cliente deve supportare tutti i rischi di perdita e danno al prodotto durante il trasporto verso la Prozis. Questa garanzia è nulla se l'apparecchiatura restituita non riporta correttamente l'etichetta o l'adesivo, perché rimossi, danneggiati, manomessi o modificati in qualsiasi modo.

RESPONSABILITÀ LIMITATA

Prozis non può ritenersi responsabile per danni o perdita indiretti, dovuti all'uso del prodotto.

COSA FARE?

Al fine di richiedere un servizio di garanzia, il cliente dovrà contattare prima di tutto l'Assistenza Clienti di Prozis attraverso i canali presenti sul sito di Prozis e seguire le istruzioni e i consigli riportati.

Restituire il prodotto all'interno della scatola originale, inclusi tutti gli accessori e i documenti presenti al suo interno, all'indirizzo seguente:

PROZIS

Rua do Cais n° 198
4830-345 Póvoa de Lanhoso
Braga - Portugal

CONTATTI


Prozis è sempre disponibile per ulteriori chiarimenti. Contatta l'Assistenza Clienti all'indirizzo: www.prozis.com/support

PROZIS es una marca registrada de PROZIS.COM, S.A.

PROZIS se reserva el derecho de ajustar o modificar el producto o la documentación asociada en cualquier momento y sin previo aviso a fin de garantizar la idoneidad para su uso.

La versión más reciente del presente documento, que puede incluir los ajustes o modificaciones anteriormente mencionados, está disponible para consulta en www.prozis.com

Conformidad legal

 Mediante el presente documento, PROZIS declara que la Plancha de Pelo a Vapor - Stellar de Prozis cumple con todos los requisitos especificados en la legislación vigente, así como en otras disposiciones pertinentes.

Para cualquier información adicional, Prozis estará siempre a su disposición a través de nuestros canales de comunicación del Servicio de Atención al Cliente, disponibles en www.prozis.com/support



A fin de evitar cualquier impacto sobre el medio ambiente o la salud humana debido a sustancias peligrosas presentes en dispositivos eléctricos y electrónicos, los usuarios finales de dichos dispositivos deben comprender el significado del símbolo


que consiste en un contenedor de basura tachado con una X. No deseche aparatos eléctricos y electrónicos con la basura doméstica. Dépositelos en el contenedor de reciclaje correspondiente.



El embalaje que protege el dispositivo contra daños durante el transporte se ha fabricado con materiales no contaminantes y se puede desechar en los contenedores de reciclaje convencionales.

La versión más reciente del manual de usuario de este producto está disponible para consulta en www.prozis.com/user-manuals

Advertencias de seguridad

 **¡PELIGRO!** Este símbolo, acompañado de la advertencia Peligro («Danger»), indica un riesgo elevado. Ignorar este aviso puede provocar lesiones o incluso la muerte.

 **PELIGRO PARA NIÑOS Y PERSONAS CON DISCAPACIDAD**

- Los materiales de embalaje no son juguetes. Los niños no deben jugar con los materiales de embalaje debido al riesgo de asfixia.
- Este producto es apto para niños a partir de 8 años y personas con facultades físicas, sensoriales o mentales reducidas, o que no tengan la experiencia o el conocimiento suficientes, siempre y cuando estén supervisadas o guiadas para usar el producto con seguridad y entiendan los riesgos

que implica.

- Asegúrese de que los niños no jueguen con este aparato.
- La limpieza y el mantenimiento no deben llevarse a cabo por niños sin supervisión.
- Mantenga el aparato fuera del alcance de los niños.

 **¡PELIGRO! ¡RIESGO DE LESIONES!**


- Antes de conectar el aparato a la corriente, compruebe que la tensión y la frecuencia indicadas en su placa de características coincida con las de la red eléctrica. Puede encontrar la placa de características en el propio aparato o en su fuente de alimentación.



¡ADVERTENCIA! No utilice este producto cerca de bañeras, duchas, lavabos u otros recipientes que contengan agua.

- Nunca sumerja el producto en agua.
- Cuando utilice el aparato en el cuarto de baño, desenchúfelo después de utilizarlo, ya que la proximidad del agua representa un riesgo incluso con el aparato apagado.
- Utilice siempre el accesorio de llenado de agua para llenar el depósito del aparato.
- No utilice el aparato si tiene las manos o los pies mojados. Asimismo, no lo utilice con los pies descalzos.
- No exponga el aparato a humedad y protéjalo de la intemperie (lluvia,

- sol, etc.) y temperaturas extremas.
- No deje el aparato sin supervisión mientras lo utiliza.
- Desconecte siempre el aparato de la red eléctrica antes de limpiarlo, realizar tareas de mantenimiento y cuando no lo esté utilizando.
- No tire del cable de alimentación para desenchufarlo. Desconecte el enchufe.
- No utilice el aparato si se ha caído o si el mismo o algunas de sus piezas están visiblemente dañados.
- Si el cable de alimentación está dañado, este debe ser reemplazado exclusivamente por el fabricante, su servicio posventa o bien por personal cualificado a fin de evitar cualquier peligro.


 **¡ATENCIÓN!** Este símbolo identifica situaciones peligrosas que pueden provocar lesiones leves o de gravedad media, daños, avería y/o destrucción del dispositivo.

Para evitar posibles daños o lesiones a los usuarios u otras personas, asegúrese de cumplir con los requisitos descritos a continuación.

- El aparato se debe utilizar exclusivamente para el alisado de cabello humano.
- No lo utilice en pelucas/extensiones/cabello sintético o animal.
- Utilice únicamente los accesorios suministrados, ya que dichas piezas son fundamentales para su uso.
- No lo utilice sobre cabello tratado con productos capilares inflama-

bles.

- No toque las superficies calientes de la plancha de pelo. El aparato se calienta durante el funcionamiento. Sujételo únicamente por el mango.
- Deje que el aparato se enfríe por completo antes de limpiarlo o guardarlo.
- No perfore, deforme ni estire el cable de alimentación. No coloque objetos pesados sobre este ni lo arrastre por encima de bordes afilados.
- No use un cable de extensión ni modifique el enchufe del cable de alimentación.
- Utilice únicamente agua limpia para llenar el depósito. No modifique el aparato de ninguna manera.

 Este producto está destinado para utilizarse únicamente en instalaciones de interior.

Manual de usuario

CONTENIDO DE LA CAJA

- 1 x Plancha de Pelo a Vapor - Stellar de Prozis
- 1 x Accesorio de Llenado de Agua
- 1 x Guía Rápida

DESCRIPCIÓN DEL PRODUCTO (VÉASE PÁGINA 2)

1. Peine **2.** Depósito de Agua de 12 mL **3.** Salida de Vapor **4.** Botón de Bloqueo/Desbloqueo del Depósito de Agua **5.** Pantalla LCD **6.** Botón de Vapor **7.** Botón Encender/Apagar/Temperatura **8.** Cable Giratorio 360°

MANTENIMIENTO Y LIMPIEZA

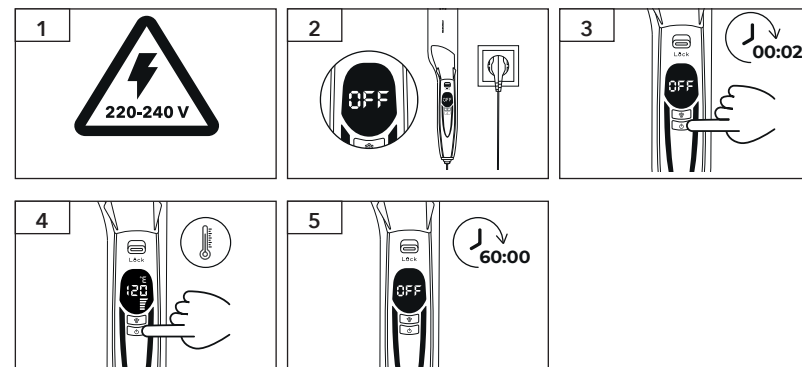
- Apague la plancha de pelo, desenchúfela y deje que se enfríe durante algunos minutos antes de limpiarla.
- Proteja la plancha de pelo de goteos o salpicaduras de agua. Para evitar posibles daños, asegúrese de que no entre humedad en el producto mientras lo limpia.
- Nunca utilice productos químicos o detergentes agresivos.
- Limpie la superficie del aparato con un paño suave o una esponja húmeda, utilizando un detergente suave. Para eliminar la suciedad persistente, limpie la superficie con un paño húmedo y agua con jabón o con un limpiador suave y no abrasivo. Luego séquelo con un paño limpio y seco.

ALMACENAMIENTO

- Deje que el aparato se enfríe por completo antes de guardarlo.
- Vacíe siempre el agua del depósito de agua cuando no se esté utilizando el aparato. De lo contrario, se podrían formar incrustaciones y la cantidad de vapor liberada podría verse afectada.
- Cuando no esté en uso durante un largo período de tiempo, guarde el aparato lejos del calor, la humedad y la luz solar directa.
- Para evitar la acumulación de polvo y suciedad, utilice el embalaje original para guardarlo.

INSTRUCCIONES

Encender y apagar



1. Antes de utilizar el aparato, compruebe si la tensión de red corresponde a la especificación indicada en el mismo.
2. Conecte el aparato a la fuente de alimentación. La pantalla LCD mostrará «OFF» (APAGADO).
3. Mantenga pulsado el botón Encender/Apagar durante 2 segundos para encender o apagar el aparato.
4. Vuelva a presionarlo una vez para ajustar la temperatura.
5. El aparato se apaga automáticamente después de 60 minutos.

Ajustar la temperatura

- Para ajustar la temperatura, pulse una vez el botón Encender/Apagar. La temperatura aumenta en incrementos de 5 °C cada vez que se presiona este botón.
- La temperatura predeterminada de este producto es de 120 °C y puede ajustarla desde los 120 °C hasta los 230 °C.
- El indicador de temperatura dejará de parpadear cuando alcance la temperatura deseada.

Funciones de bloqueo y vapor

- El botón de vapor funciona tanto para la función de vapor como para la función de bloqueo. Púlselo una vez para liberar vapor. Solo se activa si el aparato está cerrado.
- Manténgalo pulsado para bloquear o desbloquear el aparato.
- La pantalla LCD mostrará el símbolo de un candado.

Depósito de agua:

- La capacidad del depósito de agua es de 12 mL. Abra la tapa del depósito de agua para añadir agua.
- Tenga en cuenta que la marca LOCK indicada en el producto se refiere al bloqueo del depósito de agua. No se recomienda retirar el depósito de agua con frecuencia, ya que esto afectará al cierre de la tapa del depósito.
- No se recomienda activar la función de vapor con el depósito vacío.

Nota: Se recomienda vaciar el depósito de agua cuando no se esté utilizando el aparato, y no retirar el depósito de agua con frecuencia.

Resolución de problemas

El usuario puede solucionar algunos problemas. Si el problema persiste después de llevar a cabo las siguientes soluciones, póngase en contacto con el Servicio de Atención al Cliente de Prozis.

PROBLEMA	CAUSA	SOLUCIÓN
La plancha de pelo no libera vapor.	El depósito de agua está vacío.	Llene el depósito y active la función de vapor pulsando el botón de vapor.
	El depósito no está conectado a la base.	Encájelo correctamente en su sitio.
El depósito tiene una fuga de agua.	La tapa de goma del depósito no está bien cerrada.	Cierre la tapa con cuidado.
La plancha de pelo no funciona.	El cable de alimentación no está enchufado a la toma de corriente.	Enchúfelo con cuidado a la toma de corriente.
	La fuente de alimentación no está funcionando con un voltaje constante.	Enchufe el aparato a una fuente de energía diferente. Compruebe los fusibles en el panel eléctrico.
	La plancha de pelo no está encendida.	Mantenga pulsado el botón Encender/Apagar durante unos 2 segundos.
La plancha no alisa bien el cabello.	La temperatura seleccionada es demasiado baja para su cabello.	Seleccione una temperatura más alta.
	El dispositivo aún no ha alcanzado la temperatura seleccionada.	Espere hasta que el dispositivo se haya calentado.
El dispositivo ha provocado daño térmico al cabello.	Ha seleccionado una temperatura demasiado elevada.	Seleccione una temperatura más baja.

PROBLEMA	CAUSA	SOLUCIÓN
	Ha dejado el cabello durante demasiado tiempo entre las planchas de alisado.	Deslice las planchas de forma constante por el cabello. Nunca se detenga durante mucho tiempo en un solo punto.

CERTIFICADO DE GARANTÍA

Todos los productos eléctricos y electrónicos comercializados por Prozis a través de www.prozis.com están cubiertos por la garantía aplicable a la compraventa de bienes de consumo.

CONSIDERACIONES GENERALES

En el presente documento se describen los términos y condiciones de la garantía que Prozis ofrece a sus clientes finales.

La presente garantía se aplica exclusivamente a los clientes que adquieran el producto para fines no profesionales.

PERÍODO DE GARANTÍA

Prozis garantiza que el producto no presentará defectos de materiales ni de fabricación durante un período de 2 años a partir de la fecha de compra por parte del cliente y su respectiva entrega, o durante un periodo más largo si así lo establece la legislación nacional vigente.

En caso de que el producto requiera reparación, el plazo de garantía de 2 años se suspende durante el período en que el artículo se encuentre en reparación.

CONSUMIBLES

La reducción gradual del rendimiento como consecuencia del uso prolongado de los componentes consumibles del producto, como las pilas/baterías, no está cubierta por esta garantía a menos que la avería sea atribuible a defectos de diseño, material o fabricación.

CÓMO PRESENTAR UNA RECLAMACIÓN

Para poder ejercer su derecho de garantía, deberá ponerse en contacto con el Servicio de Atención al Cliente de Prozis a través de los canales de comunicación indicados en la página web de Prozis y seguir las instrucciones o recomendaciones proporcionadas.

La información de contacto y asistencia técnica también se encuentra disponible al final de la presente garantía.

Cualquier reclamación relacionada con la presente garantía solo será válida si el cliente original presenta el justificante de compra, pudiendo este ser la factura o el recibo original que permita comprobar la fecha de compra y el modelo del producto.

REPARACIONES EN GARANTÍA

Las reparaciones en garantía no puede efectuarse por servicios técnicos de terceras partes. La presente garantía no cubre reparaciones o daños directamente ocasionados por dichas reparaciones que hayan afectado o provocado los daños que son objeto de la reclamación de garantía.

EXCLUSIONES

Quedan excluidas de la cobertura los siguientes casos:

1. Cualquier desgaste de piezas y componentes como consecuencia del uso normal del producto.
2. Daños estéticos externos como agrietamientos, abolladuras, arañazos y otros tipos de daños superficiales.
3. Cualquier avería provocada por un uso inadecuado del producto, contraviniendo lo especificado en las instrucciones del manual de uso.
4. Uso y almacenamiento inadecuado del producto, contraviniendo lo especificado en las instrucciones del manual de uso.
5. Intento de reparación del producto por un tercero no autorizado.
6. Cambios o alteraciones de piezas o componentes internos o externos.
7. Daños producidos por fuga del contenido de las pilas/baterías como consecuencia de la ruptura de cualquiera de sus componentes, o por el uso incorrecto del producto.
8. Averías o daños por razones que no pueden atribuirse a la fabricación o diseño del producto.
9. Uso del producto en actividades profesionales, comerciales o empresariales.
10. Avería debido a un uso que no respeta las normas técnicas o de seguridad vigentes o las instrucciones del manual del uso.

Los servicios proporcionados por Prozis de reparación o arreglo de cualquier fallo o avería como consecuencia de cualquiera de las situaciones excluidas anteriormente mencionadas estarán sujetos al pago de costes de mano de obra, transporte y componentes.

El cliente asumirá todos los riesgos de pérdidas y daños que pueda sufrir el producto durante el transporte a Prozis. La presente garantía quedará anulada si las etiquetas o los adhesivos del producto devuelto han sido retirados o están dañados, manipulados o modificados de alguna manera.

LIMITACIÓN DE RESPONSABILIDAD

Prozis no se responsabiliza de daños o pérdidas indirectos como consecuencia del uso del producto.

CÓMO SOLICITAR EL SERVICIO DE GARANTÍA

Para obtener el servicio de garantía, primero deberá ponerse en contacto con el Servicio de Atención al Cliente de Prozis a través de los canales de comunicación indicados en la página web de Prozis y seguir las instrucciones o recomendaciones proporcionadas.

Envíe el producto en su embalaje original, incluyendo todos los accesorios y documentación a la siguiente dirección:

PROZIS
Rua do Cais nº 198
4830-345 Póvoa de Lanhoso
Braga - Portugal

CONTACTO


Para cualquier información adicional, Prozis estará siempre a su disposición a través de nuestro canal de comunicación del Servicio de Atención al Cliente, disponible en www.prozis.com/support

PROZIS é uma marca comercial registada da PROZIS.COM, S.A.


A PROZIS reserva-se o direito de ajustar ou modificar o produto ou qualquer documentação associada com o intuito de garantir a sua aptidão para utilização, a qualquer altura e sem aviso prévio.


A versão mais recente do manual de utilizador deste produto, que pode conter esses ajustes ou alterações, pode ser encontrada em www.prozis.com/user-manuals

Declaração de conformidade legal

 A PROZIS declara pelo presente documento que o Alisador de Cabelo a Vapor Stellar da Prozis está totalmente em conformidade com todas as normas especificadas na legislação aplicável, bem como com outras cláusulas relevantes.


A Prozis estará sempre disponível para esclarecimentos adicionais através dos canais de comunicação de apoio ao cliente em www.prozis.com/support

 Para evitar qualquer impacto no ambiente ou na saúde humana devido a substâncias perigosas presentes em dispositivos elétricos e eletrónicos, espera-se que os utilizadores finais de tais dispositivos compreendam o significado do símbolo que consiste num contentor do lixo riscado. Não elimine equipamentos elétricos e eletrónicos juntamente com resíduos domésticos indiferenciados, mas sim de forma separada e adequada.

 A embalagem que protege o dispositivo contra danos de transporte é feita de materiais não poluentes que podem ser eliminados nos pontos de reciclagem locais.

A versão mais recente do manual de utilizador deste produto pode ser encontrada em www.prozis.com/user-manuals

Avisos de segurança

 **PERIGO!** Este símbolo, em combinação com a nota Perigo, alerta para uma situação perigosa. O não cumprimento deste aviso poderá causar lesões nos membros e risco de vida.

PERIGO PARA CRIANÇAS E PESSOAS COM INCAPACIDADES

- Os materiais da embalagem não são brinquedos. As crianças não devem brincar com os materiais da embalagem. Existe risco de asfixia.
- Este produto pode ser utilizado por crianças com idade igual ou superior a 8 anos e por pessoas com capacidades físicas, sensoriais ou mentais limitadas ou sem experiência e entendimento adequados, desde que sejam supervisionadas ou se receberem

instruções relativas à utilização segura do produto e compreenderem os riscos envolvidos.

- As crianças não devem brincar com o dispositivo.
- A limpeza e a manutenção não devem ser efetuadas por crianças sem supervisão.
- Mantenha o dispositivo fora do alcance de crianças.

PERIGO! RISCO DE FERIMENTOS!


- Antes de ligar o aparelho à tomada, certifique-se de que a tensão e a frequência indicadas na ficha técnica do aparelho correspondem às da tomada. A classificação pode ser encontrada no aparelho ou na unidade de alimentação.



AVISO! Não utilize este aparelho junto de banheiras, chuveiros, lavatórios ou outros reservatórios que contenham água.

- Nunca mergulhe o aparelho em água.
- Quando o aparelho for utilizado num quarto de banho, desligue-o após utilizá-lo visto que a proximidade de água representa um perigo mesmo quando o dispositivo está desligado.
- Utilize sempre o acessório de enchimento de água para encher o reservatório de água do aparelho.
- Não utilize o aparelho com as mãos molhadas ou os pés húmidos ou descalços.
- Não exponha o aparelho à humidade, às condições meteorológicas (chuva, sol, etc.) ou a temperaturas extremas.


- Não deixe o aparelho sem supervisão enquanto este estiver a ser utilizado.
- Desligue sempre o aparelho da tomada antes de o limpar, efetuar manutenção e quando este não estiver a ser utilizado.
- Não puxe o cabo nem o próprio aparelho para remover a ficha da tomada.
- Este aparelho não deve ser utilizado se tiver caído ou se tiver danos visíveis. Não utilize o dispositivo, nem peças deste, se tiverem danos visíveis.
- Se o cabo de alimentação estiver danificado, deve ser substituído apenas pelo fabricante, pelos seus serviços de pós-venda ou por profissionais com qualificações semelhantes, de modo a evitar riscos.

 **CUIDADO!** Este símbolo alerta para situações perigosas que podem originar ferimentos ligeiros ou danos, avaria e/ou destruição do dispositivo.

Para evitar danos ou lesões em utilizadores ou terceiros, garanta o cumprimento dos requisitos que se seguem.

- Este aparelho deve ser utilizado apenas em cabelo humano.
- Não utilize o aparelho em animais ou em cabelo sintético/perucas e extensões.
- Utilize o aparelho apenas com os acessórios fornecidos. Estes fazem parte do produto e são essenciais para o mesmo.
- Não utilize o aparelho em cabelos tratados com produtos de cuidados capilares inflamáveis.

- Não toque nas superfícies quentes do dispositivo. O alisador de cabelo fica quente quando está a ser utilizado. Segure-o pela pega.
- Permita que o dispositivo arrefeça completamente antes de o limpar ou guardar.
- Não perfure, torça nem estique demasiado o cabo. Não o comprima nem o puxe sobre bordas afiadas.
- Não utilize extensões, nem modifique a ficha do cabo de alimentação.
- Utilize apenas água limpa para encher o reservatório. Não altere nem modifique o dispositivo de forma alguma.

 Este dispositivo destina-se apenas a uso doméstico.

Manual do utilizador

CONTEÚDO DA EMBALAGEM

- 1 × Alisador de Cabelo a Vapor Stellar da Prozis
- 1 × Acessório de Enchimento de Água
- 1 × Guia Rápido

DESCRIÇÃO DO PRODUTO (CONSULTAR A PÁGINA 2)

1. Escova de Cabelo **2.** Reservatório de Água de 12 mL **3.** Orifício de Vapor **4.** Botão de Bloqueio/Desbloqueio do Reservatório de Água **5.** Ecrã LCD **6.** Botão de Vapor **7.** Botão de Alimentação/Temperatura **8.** Cabo de Alimentação Giratório de 360°

MANUTENÇÃO E LIMPEZA

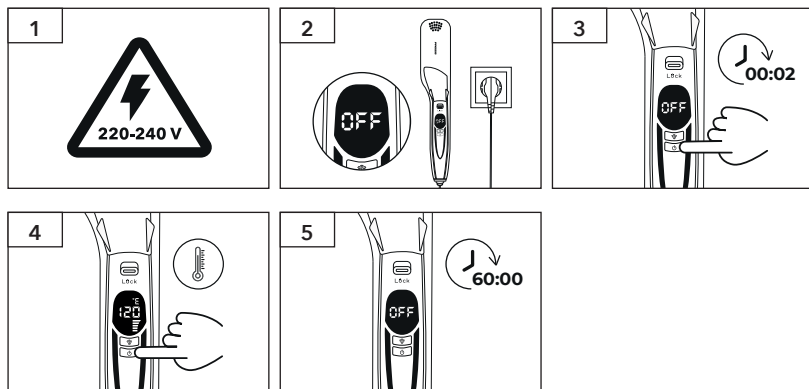
- Antes de limpar, desligue o dispositivo, remova a ficha da tomada e permita que ele arrefeça durante alguns minutos.
- Proteja o dispositivo de gotas e salpicos de água. Para evitar possíveis danos, certifique-se de que não entra humidade no produto durante a limpeza.
- Nunca utilize produtos químicos ou detergentes agressivos.
- Limpe a superfície do dispositivo utilizando um pano suave ou uma esponja húmida com detergente neutro. Para remover qualquer sujidade resistente, limpe a superfície utilizando um pano humedecido com água e sabão ou um agente de limpeza neutro e não abrasivo. Em seguida, limpe-o com um pano limpo e seco.

ARMAZENAMENTO

- Permita que o dispositivo arrefeça completamente antes de o guardar.
- Esvazie sempre o reservatório de água quando não pretender utilizar o dispositivo. Caso contrário, pode ocorrer a formação de incrustações que poderão afetar a quantidade de spray.
- Guarde o dispositivo longe de calor, humidade e luz solar direta quanto não pretender utilizá-lo por um período de tempo prolongado.
- Utilize a embalagem original para embalar o dispositivo de modo a evitar a acumulação de pó e sujidade.

INSTRUÇÕES

Ligar/Desligar*



1. Verifique sempre se a tensão está em conformidade com o produto.
2. Ligue o produto à fonte de alimentação. O LCD irá apresentar OFF (DESLIGADO).
3. Prima continuamente o botão de alimentação durante 2 segundos para ligar ou desligar o dispositivo.
4. Prima uma vez para ajustar a temperatura.
5. O dispositivo desliga-se automaticamente após 60 minutos.

Ajustar a temperatura:

- Para ajustar a temperatura, prima uma vez o botão de alimentação. A temperatura aumenta 5 °C de cada vez que o botão é premido.
- A temperatura predefinida deste produto é de 120 °C e a temperatura pode ser ajustada entre 120 °C e 230 °C.
- O indicador de temperatura parará de piscar assim que alcançar a temperatura desejada.

Função de bloqueio e vaporização

- O botão de vaporização funciona para as funções de vaporização e bloqueio. Prima uma vez para vaporizar. Este função funcionará apenas se o dispositivo estiver fechado.
- Prima continuamente para bloquear ou desbloquear o dispositivo.
- O símbolo de bloqueio será apresentado no ecrã LCD.

Reservatório de água:

- A capacidade do reservatório de água é de 12 mL. Abra o fecho do reservatório de água para adicionar água.
- Observe que a marca LOCK (BLOQUEADO) está relacionada com o bloqueio do reservatório de água. Recomendamos que não remova o reservatório de água com frequência, visto que isso irá afetar o fecho do reservatório de água.
- Recomendamos que não ative a função de vaporização se não houver água no reservatório.

Nota: Recomendamos que esvazie o reservatório de água quando o dispositivo não estiver em utilização. Recomendamos igualmente que não remova o reservatório de água com frequência.

Resolução de problemas

Certos problemas que surjam podem ser resolvidos pelo utilizador. Se o problema persistir após experimentar as seguintes soluções, contacte o serviço de apoio ao cliente da Prozis.

PROBLEMA	CAUSA	SOLUÇÃO
O aparelho não produz vapor.	O reservatório está vazio.	Encha o reservatório e ative o vapor, premindo o botão de vapor.
	O reservatório não está fixo na base.	Coloque-o corretamente.
Está a sair água do reservatório.	A tampa de borracha do reservatório não está devidamente fechada.	Fechе cuidadosamente a tampa de borracha.
O alisador de cabelo não está a funcionar.	O cabo de alimentação não está ligado à tomada.	Ligue o cabo corretamente à tomada.
	A fonte de alimentação não está a fornecer tensão de forma consistente.	Ligue o dispositivo a uma fonte de alimentação diferente. Verifique os fusíveis.
O dispositivo não está ligado.	O dispositivo não está ligado.	Prima continuamente o botão de alimentação durante cerca de 2 segundos.
	O nível de temperatura é demasiado baixo para o seu cabelo.	Selecione um nível de temperatura superior.
O dispositivo não está a alisar devidamente o cabelo.	O dispositivo ainda não atingiu a temperatura selecionada.	Aguarde até que o dispositivo aqueça.
	A temperatura estava demasiado elevada.	Selecione uma temperatura mais baixa.
O dispositivo causou danos de calor ao cabelo.	O cabelo ficou demasiado tempo entre as placas do alisador.	Faça sempre deslizar o dispositivo pelo cabelo. Nunca permaneça num determinado zona.

DECLARAÇÃO DE GARANTIA

Todos os produtos elétricos e eletrónicos comercializados pela Prozis através do site

www.prozis.com estão abrangidos pela garantia aplicável à aquisição e venda de bens de consumo.

CONSIDERAÇÕES GERAIS

Este documento contém os termos e as condições da garantia da Prozis para consumidores finais. Esta garantia é válida exclusivamente para consumidores que adquiram o produto para fins não profissionais.

PERÍODO DE GARANTIA

A Prozis garante um produto sem defeitos de material e fabrico durante um período de 2 anos, a contar a partir da data de aquisição inicial pelo consumidor e respetiva entrega, ou durante mais tempo se legalmente determinado pela legislação nacional aplicável.

Na eventualidade de ser necessário efetuar uma reparação, este período de 2 anos é interrompido durante o tempo de reparação.

CONSUMÍVEIS

A redução gradual do desempenho causada pela utilização prolongada dos componentes consumíveis do produto, como pilhas/baterias, não se encontra abrangida por esta garantia, exceto se a avaria tiver sido causada por defeitos no design, nos materiais ou no fabrico.

COMO APRESENTAR UMA RECLAMAÇÃO

Se surgir a necessidade de exercer os direitos concedidos ao utilizador através desta garantia, entre em contacto com o apoio ao cliente da Prozis através dos canais de comunicação indicados no site da Prozis e siga as instruções ou recomendações fornecidas.

As informações de contacto e assistência técnica também estão indicadas no final desta garantia.

Quaisquer reclamações efetuadas relativamente a esta garantia apenas serão válidas se for apresentada a prova de compra pelo cliente original. Esta prova de compra poderá ser a fatura ou o recibo original, desde que inclua informações referentes à data de aquisição e ao nome do modelo do produto.

REPARAÇÕES DENTRO DA GARANTIA

As reparações ao abrigo desta garantia não podem ser efetuadas por terceiros. Esta garantia não se aplica a reparações, ou danos causados diretamente por tais reparações, que tenham afetado ou causado os danos que constituem o objeto desta reclamação de garantia.

EXCLUSÕES

As situações que se seguem não se encontram abrangidas por esta garantia:

1. Qualquer desgaste de peças e componentes resultante da utilização normal do produto.
2. Fissuras, amolgadelas, riscos e outros tipos de danos superficiais que afetam apenas o

3. Qualquer avaria causada por uma utilização inadequada do produto que não esteja de acordo com as instruções do manual de utilizador.
4. Utilização e armazenamento do produto que não estejam em conformidade com as instruções do manual de utilizador.
5. Abertura do produto por terceiros não autorizados a proceder à sua reparação.
6. Modificação ou alteração de peças ou componentes, quer sejam internos ou externos.
7. Danos causados por vazamento da pilha/bateria resultante da quebra de qualquer um dos seus componentes ou da utilização incorreta do produto.
8. Avaria ou danos devido a motivos que não podem ser atribuídos ao fabrico ou design do produto.
9. Utilização do produto no contexto de empresa, profissional ou comercial.
10. Avaria devido a uma utilização que não cumpra as normas técnicas ou de segurança em vigor ou as instruções do manual de utilizador.

Os serviços fornecidos pela Prozis de reparação ou correção de falhas ou avarias resultantes da verificação de qualquer uma das situações excluídas acima mencionadas estarão sujeitos ao pagamento dos custos com mão de obra, transporte e componentes.

O cliente deverá assumir todos os riscos de perda do produto e danos causados ao mesmo durante o transporte até à Prozis. Esta garantia será nula se o produto devolvido for recebido com etiquetas ou autocolantes que foram removidos, danificados, adulterados ou modificados de alguma forma.

RESPONSABILIDADE LIMITADA

A Prozis não pode ser responsabilizada por perdas ou danos indiretos devido à utilização do produto.

O QUE FAZER?

Para solicitar um serviço previsto na garantia, deve primeiro contactar o apoio ao cliente da Prozis através dos canais de comunicação indicados no site da Prozis e seguir as instruções e recomendações fornecidas.

Devolva o produto dentro da sua embalagem original, incluindo todos os acessórios e toda a documentação, para a seguinte morada:

PROZIS

Rua do Cais n° 198
4830-345 Póvoa de Lanhoso
Braga - Portugal

CONTACTOS

A Prozis está sempre disponível para esclarecimentos adicionais através do seu canal de comunicação de apoio ao cliente em www.prozis.com/support

PROZIS

Zona Franca Industrial
Plat 28 - Pavilhão K - Mod 6
9200-047 Caniçal, Madeira